



NORSJÖ
kommun



MALÅ
KOMMUN



ANDT

UNDERSÖKNING

(Alkohol, Narkotika, Dopning, Tobak)

2013

Undersökning av ANDT vanor och social situation bland elever i
grundskolans år 9 i Norsjö och Malå kommun

Förord

Den ANDT undersökning som genomförts ingår som ett led i Norsjö och Malå kommuns strävan att förebygga droganvändning bland barn och ungdomar. Resultatet utgör således ett värdefullt underlag i det fortsatta arbetet att utveckla ett samordnat och långsiktigt drogforebyggande arbete i kommunerna. Denna undersökning genomförs även i Skellefteå, Lycksele, Sorsele och Vilhelmina och deras resultat kommer att presenteras i respektive kommun.

Vi som arbetat med att sammanställa denna undersökning vill främst tacka de elever som medverkat. Vi vill också tacka personal vid skolorna i Norsjö och Malå som praktiskt hjälpt till på ett eller annat sätt.

Värdefullt stöd i arbetet har samarbetspartnerna i Skellefteå (FRIS) varit. Ett speciellt tack till Stig Berggren.

Stort tack till er alla!

Norsjö 2013-12-06

Mari-Louise Skoogh
Folkhälsosamordnare
Norsjö kommun

Nina Olofsdotter
ANDT- Samordnare
Malå kommun

SAMMANFATTNING

I samverkan med Skellefteå Fris (förebygganderådet i Skellefteå) genomfördes hösten 2013 för elfte året i rad den årliga ANDT undersökning (alkohol, narkotika, doping och tobak) i Norsjö kommun och för tionde året i Malå. Syftet med undersökningen är att få en uppfattning om drogvanor bland eleverna samt hur elevers sociala situation i skolan ser ut och resultatet används som underlag i det förebyggande arbetet i kommunerna. Undersökningen är en totalundersökning, och har genomförts bland elever i år 9 i Norsjö och Malå kommun. Samtliga klasser inom denna årskurs har deltagit i undersökningen. Eftersom elevantalet var för lågt i gymnasiets årskurs 2 i Norsjö valde vi att inte lyfta upp resultatet, det kommer dock att användas som underlag i det fortsatta arbetet. Resultaten i Norsjö för år 9 har slagits samman med eleverna från Nilaskolan i år 9 för att säkerställa elevernas anonymitet.

Det är viktigt att känna till att denna undersökning inte med säkerhet visar den korrekta verkligheten inom kommunen. Undersökningen ska mer ses som en resurs och ett medel för att närma oss en gemensam bild av ungdomarnas drogvanor och sociala situation.

Resultatet från denna undersökning jämförs med föregående års resultat samt i förekommande fall med Skellefteå kommun, och med undersökningar på riksnivå. Det jämförelsematerial som använts i denna rapport kommer från den riksundersökning som Centralförbundet för alkohol- och narkotikaupplysning (CAN) genomfört i mars månad år 2012 av rikets år 9. Skellefteås, Lycksele, Sorsele och Vilhelminas undersökning genomfördes vid samma tillfälle som Norsjö och Malå 2013.

Grundskolan år 9

Majoriteten av eleverna (83 procent) i år 9 trivs bra eller mycket bra i skolan. Det frågades även hur bra de trivs med skolarbetet och undervisningen samt hur de upplever sitt eget mående under det senaste året. Resultatet visar att majoriteten av eleverna trivs bra/mycket bra (79 procent). Pojkar trivs bättre med skolarbetet och med undervisningen än flickor. När det gällde sitt eget mående svarade 70 procent att de mår bra/mycket bra. Resultatet visar att flickorna upplever sig må något sämre än pojkarna. Här finns skillnad mellan kommunerna.

Andelen som känt sig mobbad under högstadietiden har minskat med 8 procentenheter från föregående år, samma gäller för andelen som känt sig mobbad före högstadietiden. När det gäller skolk visar resultatet på en liten minskning, fortfarande säger sig 16 procent av eleverna att de brukar vara borta från skolan utan anledning. Det genusperspektiv vi tidigare sett då flickorna är överrepresenterade när det gäller både mobbning och skolk fortsätter.

De elever i år 9 som är medlem i någon förening/organisation mår bättre och trivs bättre i skolan, skolkar i mindre utsträckning samt att färre är tobaksbrukare än icke medlemmar. Negativt är att andelen elever som är föreningsmedlem fortfarande är lågt. 50 procent av eleverna säger sig vara ansluten till någon förening eller annan organisation, vilket är den näst lägsta siffran över tid.

Resultat visar att cigarettbruket totalt bland elever Norsjö och Malå sjunker och ligger nu på de lägsta siffrorna sedan undersökningarna började, på 13 procent. Något fler flickor än pojkar. Här ser vi skillnad mellan kommunerna. Den nedåtgående trenden för snus vi tidigare sett fortsätter och redovisar en total minskning med 7 procentenheter från föregående år. Debutåldern för rökning och snusning är fortfarande låg, och vi ser tydligt en tendens att debuten av snusandet sjunker för varje år. Majoriteten av eleverna har inte provat på att röka vattenpipa.

Det finns en mycket klar koppling mellan tobaksbruk, sociala faktorer och alkohol i denna undersökning. Korstabulering visar att tobaksbrukare är överrepresenterade beträffande skolk och alkoholkonsumtion.

Tyvär visar undersökningsresultatet att det inte är särskilt svårt för elever att få tag på tobak trots att de inte är 18 år, då eleverna själva säger sig få tag på tobak genom kompis eller annan bekant.

Andelen elever som uppgett att de dricker alkohol fortsätter att minska. I år är det 24 procent av eleverna som uppger att de är konsumenter vilket innebär en minskning med 18 procentenheter från 2004. För Norsjös del har konsumerade elever minska från 2003 tills i dag med 37 procentenheter, och i Malå har andelen sjunkit från 2004 med 14 procentenheter. 59 procent av konsumenterna uppger att de druckit sig berusad vilket är en minskning från föregående år. Flickorna dricker fortfarande alkohol i större utsträckning än pojkarna. Debutåldern för berusning sjunker och ligger nu på 13,5 år.

Över tid har examen angetts som det vanligaste debuttillfälle, följt av nyår. Midsommar har under de senaste åren ökat som debuttillfälle.

Att vara nykter i trafiken är inte självklart för alla elever vilket är mycket oroande. I år 9 uppger 14 procent av eleverna att de åkt med berusad förare och en del uppger att de själva har kört själv berusad. Det är både pojkar än flickor som åkt med berusad förare och själv kört berusad.

Korstabuleringar visar att tobaksbrukare är överrepresenterade när det gäller lust att prova narkotika och att bli erbjuden narkotika. Andelen elever som blivit erbjudna narkotika i årets undersökning (13 %) har minskat något. 33 procent av eleverna känner någon i sin egen ålder som använder/ använt narkotika. Resultatet visar att någon andel har provat narkotika.

Det finns elever i år 9 upplever att deras föräldrar tillåter att de dricker alkohol trots att de alla är under 18 år. 18 procent av konsumenterna upplever att deras föräldrar tillåter att de dricker alkohol och 47 procent av dem tror att deras föräldrar inte känner till att de dricker. Enligt resultatet är föräldrarna mer tillåtande mot pojkar än mot flickor.

INNEHÅLLSFÖRTECKNING

1.	INLEDNING	6
2.	SYFTE	6
3.	METOD	7
	3.1 Enkäten	7
	3.2 Genomförande	8
	3.3 Etiska aspekter	8
4.	UNDERLAGET	8
5.	DEFINITIONER	9
6.	RESULTAT	11
	6.1 Grundskolan årskurs 9	11
	6.1.1 Elevernas sociala situation	11
	6.1.2 Elevernas droganvändning	13
	Tobak	14
	Alkohol	16
	Narkotika	18
	Andra berusningssätt	18
	Föräldrars förhållningssätt	19
7.	OLIKA SAMBAND	20
8.	DISKUSSION	22
9.	TABELLBILAGA	

1. INLEDNING

I denna undersökning har kommunerna Norsjö och Malå valt att sammarbeta för att kunna säkerställa elevernas anonymitet. Alla resultat har slagits och av etiska skäl redovisas inte alla resultat i rapporten. Undersökningen kommer att redovisas i respektive kommuner.

Norsjö kommun har sedan 2003 genomfört en årlig undersökning av skolelevers sociala situation i skolan, tobaks-, alkohol-, narkotika och dopingvanor bland eleverna. I Malå har den genomförts sedan 2004. Det är elever i grundskolans år 9 samt gymnasiets årskurs 2 i Norsjö som varit målgrupp för enkätundersökningen som ingår i Skellefteå kommuns årliga drogvaneundersökning. Skellefteå, Sorsele, Vilhelmina och Lyckseles undersökning genomfördes vid samma tillfälle som Norsjö och Malå.

Vi har valt att inte lyfta resultatet i denna rapport för årskurs 2 på Norsjö Gymnasium på grund av att för lågt elevunderlag. Resultatet kommer dock att ligga som underlag för ett fortsatt förebyggande arbete.

Undersökningen har genomförts med i stort sett samma frågeställningar under alla år och följer i väsentliga delar de studier över hela riket som sedan 1971 genomförts av Centralförbundet för Alkohol- och Narkotikaupplysning (CAN). 2011 döptes undersökningen om från drogvaneundersökning till ANDT undersökning, då det fanns frågor i enkäten som ej var drogrelaterade. Jämförelser har gjorts där det är möjligt med resultat av Centralförbundet för Alkohol- och Narkotikaupplysning (CAN) undersökning gjord under våren 2012 samt med Skellefteå kommuns undersökning 2013 bland elever i år 9. Kommunens undersökning ger en mer preciserad lägesbeskrivning där vi har möjlighet att skönja tendenser över åren, när det gäller ungdomars drogvapor för kommunerna i stort och CAN:s resultat ger mer en beskrivning av grova utvecklingstendenser.

Resultatet från undersökningen 2003-2013 har använts och kommer att användas som en viktig del i underlaget för det drogförebyggande arbetet i kommunerna.

2 SYFTE

Drogvaneundersökningens övergripande syfte är att kartlägga drogvapor bland elever i grundskolans år 9. Detta är ett led i Norsjö och Malå kommuns strävan att öka sin kunskap om droganvändningen samt att förebygga droganvändning bland ungdomar.

Till det övergripande syftet hör följande punkter:

- Att redogöra för droganvändningen bland elever i år 9 i kommunen.
- Att jämföra det lokala förhållandet vad gäller drogvanor i år 9 med bl.a. Skellefteå kommun samt med CAN:s resultat för riket där det är möjligt.
- Att använda resultatet som ett jämförelsematerial 2003-2013 för att kunna visa på trender över tid.
- Att visa på och förstärka att det är många elever som är drogfria.
- Att försöka ge svar på frågor som ökar kunskapen om unga droganvändare i kommunen
- Att få ett underlag i det lokala förebyggande arbetet i drogfrågor.

3 METOD

3.1 ENKÄTEN

Metodikerna och frågeställningarna är väl beprövade och anses generellt skapa en hög validitet i resultatet. Frågorna togs fram inför 1995 års undersökning i Skellefteå kommun av den ansvariga projektgruppen i Skellefteå tillsammans med Institutet Ungdom och Framtid. Samma frågeformuleringar har i princip använts 1995-2013 för att möjliggöra jämförelser och se eventuella förändringar och tendenser över tid. För att skapa god validitet i drogvaneundersökningen och för att kunna möjliggöra jämförelser samt för att kunna se eventuella förändringar och trender över tid är det av betydelse att tillämpa samma metodik och ungefär samma frågeställningar från år till år.

Även detta år genomfördes undersökningen under veckorna 38-40. En del frågor har haft bundna svarsalternativ och några har haft flera svarsalternativ. En nackdel med fasta svarsalternativ är att eleverna kan tolka dessa olika.

Undersökningen har genomförts med samma frågeställningar som för år 2012. År 2004 har frågan om man snusar fått två svarsalternativ, ja dagligen och ja någon gång, vilket gör att vi inte kan jämföra 2003 års resultat i frågan med de senare undersökningars resultat. 2005 har frågor rörande alkohol och motorfordon samt elevers spelvanor tillkommit samt att frågor rörande föräldrars attityder och medvetenhet lades till 2006. 2009 har två frågor tillförts, en fråga om energidrycker samt en fråga om alternativa sätt att berusa sig på. 2011 tillkom frågan om kosttillskott, trivsel i skolarbetet samt en fråga om deras mående under det senaste året. Tillägg har gjorts om hur man fått tag på alkohol och tobak, exempelvis via Internet. Samma år togs frågan om spel och dobbel bort. 2012 tillkom en fråga om de rökt vattenpipa. I årets undersökning ställdes frågan om föräldrarna tillåter att de använder tobak.

3.2 GENOMFÖRANDET

FRIS lämnade ut enkäterna till folkhälsosamordnaren i Norsjö och till samordnaren i Malå som i sin tur delade ut dem till högstadiet. Arbetslag nio fick muntlig och skriftlig information om undersökningens syfte, att deltagandet var anonymt och frivilligt samt hur enkäten skulle besvaras. Undersökningen har pågått i klassrum under lektionstid och eleverna har enskilt och anonymt besvarat frågorna. Lärare har blivit ombedda att finnas tillgänglig i klassrummet för att ge information och för att kunna besvara eventuella frågor från eleverna.

Förtryckta kuvert har medföljt enkäten och efter ifyllandet har lärarna uppmanats lägga besvarade enkäter i kuverten och försegla dem för att bevara anonymiteten. Samordnaren har sedan hämtat alla enkäter på skolexpeditionerna och lämnat dem vidare till Fritidskontoret i Skellefteå. Skellefteå kommun har ansvarat för att skanna enkätsvaren och sedan fört in dem i statistikprogrammet Analysen, därefter har svaren bifogats som fil och skickats med e-post till Norsjö och Malå. Sedan har processen efterföljts med att bearbeta siffrorna i Analysen och i Excel.

3.3 ESTETISKA ASPEKTER

Då det etiska ansvaret vilar på den som utfört drogvaneundersökningen har respektive skola informerats om vikten att informera eleverna om undersökningens syfte, att deltagandet var anonymt. Om någon elev inte ville besvara enkäten skulle eleven informeras om att det var frivilligt att fylla i den. Inför sammanställandet av föreliggande rapport har utvalda delar av resultatet diskuterats med olika representanter inom Norsjö förebyggargrupp samt inom Fris och Malå kommun.

4 UNDERLAGET

Drogvaneundersökning som genomförs är en totalundersökning bland elever i grundskolans år 9. Undersökningsobjektet har i Norsjö och Malå utgjorts av samtliga elever i denna årskurs både flickor och pojkar. Elever som inte var närvarande vid undersökningstillfället har inte haft möjlighet att fylla i enkätformuläret vid ett senare tillfälle.

Tabell 1. Totala antalet deltagande elever samt bortfall i 2013 års undersökning i Norsjö och Malå

	Antal deltagande elever	Bortfall antal	Bortfall andel i procent
År 9	78	8	10

Vid granskning av resultatet framkom att det både finns ett externt- och internt bortfall¹. Troligtvis beror externt bortfall på frånvaro till följd av exempelvis sjukdom. Förklaringen till interna bortfallet kan bero på att någon elev missat en fråga, haft svårigheter med att uppfatta den, eller medvetet inte velat avslöja hur det förhåller sig och därför avstått att besvara frågan.

Risk för så kallade mätfel kan vara större om frågor gäller känsliga områden, exempelvis alkohol- eller narkotikavanor. Vetenskapliga undersökningar gällande alkoholkonsumtion och liknande har visat att det finns en viss tendens att över- respektive underskatta sin konsumtion. Sådana fel förekommer sannolikt även i denna rapportering, vilket innebär att resultaten bör användas med försiktighet och i sitt rätta sammanhang². Eftersom undersökningen i Norsjö och Malå innebär jämförelse över tiden, torde dessa fel vara likartade och därmed inte påverka möjligheterna att göra jämförelse och dra slutsatser från resultaten mellan åren.

Frågeställningarna är delvis anpassade till CAN: s riksundersökning, för att möjliggöra jämförelser. Vid tolkning av resultatet bör beaktas att eleverna i denna undersökning varit några månader yngre än eleverna i riksundersökningen, eftersom Norsjö och Malås elever besvarat enkäten under oktober månad och eleverna i CAN: s undersökning, i mars månad.

5 DEFINITIONER

Social situation

Mobbing är en definition utifrån elevens egen tolkning och här är det den egna känslan som styr. Eleven bedömer själv om han eller hon känner sig/känt sig mobbad. Om en elev är borta från skolan utan giltig anledning definieras detta som *skolk*. Med *föreningstillhörighet* menas vilken förening/organisation eleven tillhör i kategorierna idrott, ideell organisation, ideell miljöorganisation, politiskt parti/ungdomsförbund och annan organisation.

Tobak

Elever som svarat att de röker eller snusar, någon gång eller dagligen, definieras som *tobaksbrukare*. Endast de som uppgivit att de röker alternativt snusar någon gång eller dagligen räknas när det gäller vid vilken ålder de använde tobak för första gången.

¹ Med externt bortfall menas elever som ingick i urvalet men som inte deltagit i undersökningen, med internt bortfall menas bortfall av svar på enstaka frågor.

² Centralförbundet för alkohol och narkotikaupplysning. Drogutvecklingen i Sverige: Rapport 2003, 2011. Rapport nr 71, 130. Stockholm 2003, 2011

Alkohol

Vad som menas med alkoholkonsumtion kan variera. I denna rapport används benämningen *konsumtion*, vilket innebär att alkohol används ibland, varje helg, eller oftare. Med *högkonsument* avses elever som dricker alkohol varje helg eller oftare. Med *starkcider* avses även alkoholäsk och med *hembränt* avses hemtillverkad sprit. De elever som svarat att de någon gång har varit berusade har räknats när det gäller ålder för *första berusningstillfället*. I denna rapport betraktas alkoholkonsumtion bland ungdomar under 18 år som missbruk.

Begreppet motorfordon används i frågan om alkohol och trafik. Med *motorfordon* avses moped, skoter, bil etc.

Narkotika

All icke medicinsk användning av narkotika definieras som missbruk³. De dopingpreparat som enligt dopningsmedelslagstiftningen klassificerats som förbjudna medel definieras också som missbruk om det sker i icke medicinsk användning. Endast de som svarat att de använt narkotika räknas, när det gäller ålder för första missbrukstillfället.

Föräldrar

Samtliga frågor gällande föräldrar bygger på elevernas egna uppfattningar.

Skydds- och riskfaktorer

Detta är begrepp som oftast används då man pratar om barns utsatthet under uppväxten. Exempel på skyddsfaktorer är tydliga och kärleksfullt föräldraskap samt ett utvecklat socialt nätverk. Exempel på riskfaktorer kan vara avsaknad av goda förebilder, skolk, missbruk i familjen samt tillgång på droger. För mer ingående definition hänvisas ni till statens folkhälsoinstitut.

Rikssnittet

Det som i rapporten definieras som rikssnittet kommer från den riksundersökning som Centraförbundet för alkohol- och narkotikaupplysningen (CAN) gjorde bland rikets år 9 i mars månad 2012. Mer information om CAN:s rapport om skolelevs drogvanor 2011 på www.can.se

Blanka svar

De elever som inte angivit svar eller markerat flera alternativ där bara ett svarsalternativ varit tillåtet, redovisas som *blanka*.

³ Med narkotika avses i Sverige de preparat som finns upptagna i Läkemedelsverkets föreskrifter om förteckningar över narkotika. Preparaten har olika egenskaper men gemensamt är att de påverkar centrala nervsystemet. I Sverige betecknas all icke medicinsk användning av narkotika som missbruk (Centraförbundet för alkohol- och narkotikaupplysning). Drogutvecklingen i Sverige: Rapport 2003,2011 Rapport nr 71., 130. Stockholm, 2003,2011.

6 RESULTAT 2013

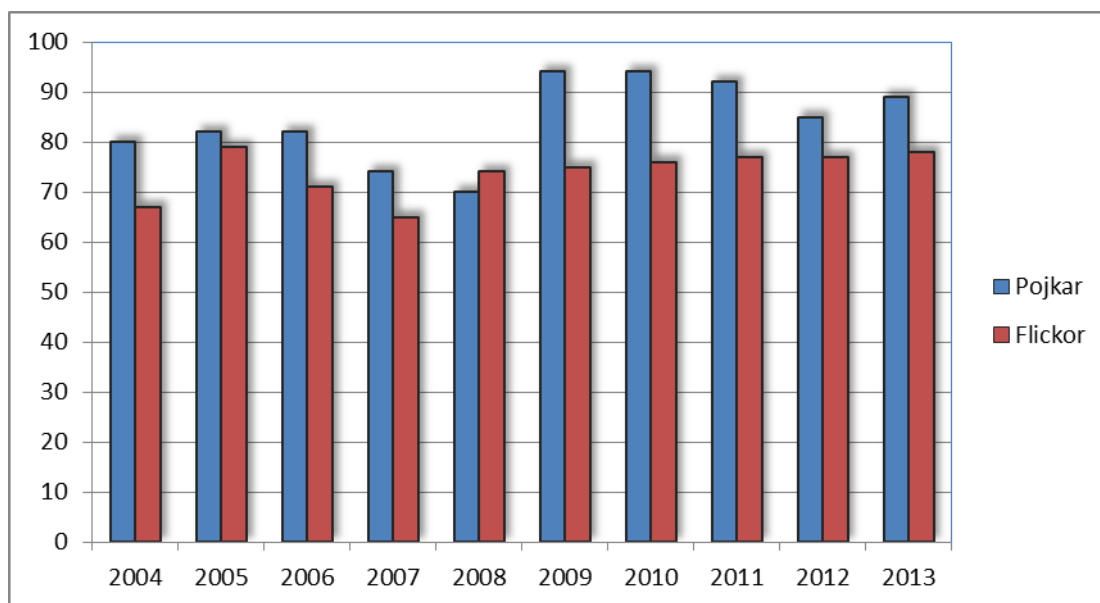
6.1 GRUNDSKOLANS ÅR 9

I detta avsnitt redovisas de övergripande resultaten när det gäller år 9 i Norsjö och Malå kommun. Där det är möjligt görs jämförelser med resultaten från CAN: s riksundersökning (centralförbundet för alkohol och narkotikaupplysning) gjord under våren 2012 och Skellefteå kommuns drogvaneundersökning 2013 för år 9. Av etiska skäl och för att bevara anonymiteten presenteras inte alla svar som framkommit i undersökningen. Av samma skäl har vi också valt att slå samman resultatet för eleverna i Norsjö och Malå.

6.1.1 ELEVERNAS SOCIAL SITUATION

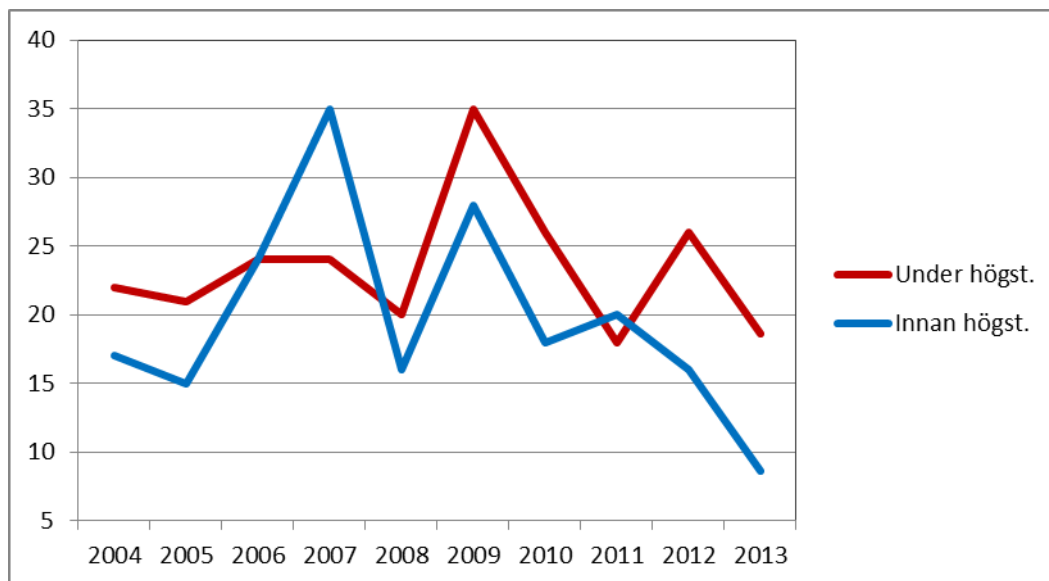
Diagram 1. Hur trivs du i skolan?

(Andel/procent som trivs mycket bra/bra) Norsjö/Malå

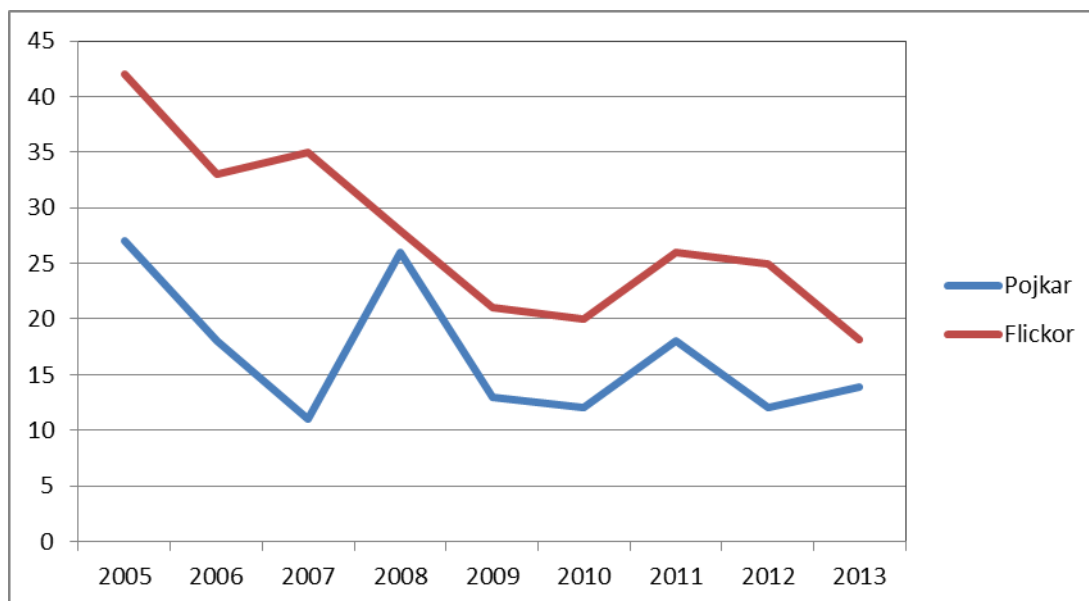


Diagrammet ovan visar att majoriteten (83 procent) av eleverna i år 9 trivs bra/mycket bra i skolan. 13 procent uppger att de varken trivs bra eller dåligt i skolan.

Två andra frågor som ställdes var hur eleverna trivs med skolarbete och undervisningen samt hur de upplever sitt eget mående under det senaste året. 79 procent av eleverna trivs bra/mycket bra med undervisningen och skolarbetet samt att 70 procent upplever sitt eget mående som bra/mycket bra. Flickorna uppger att de mår sämre än pojkarna. I Malå utmärker sig flickorna då andelen som uppger att de mår bra har sjunkit med 18 procentenheter på två år.

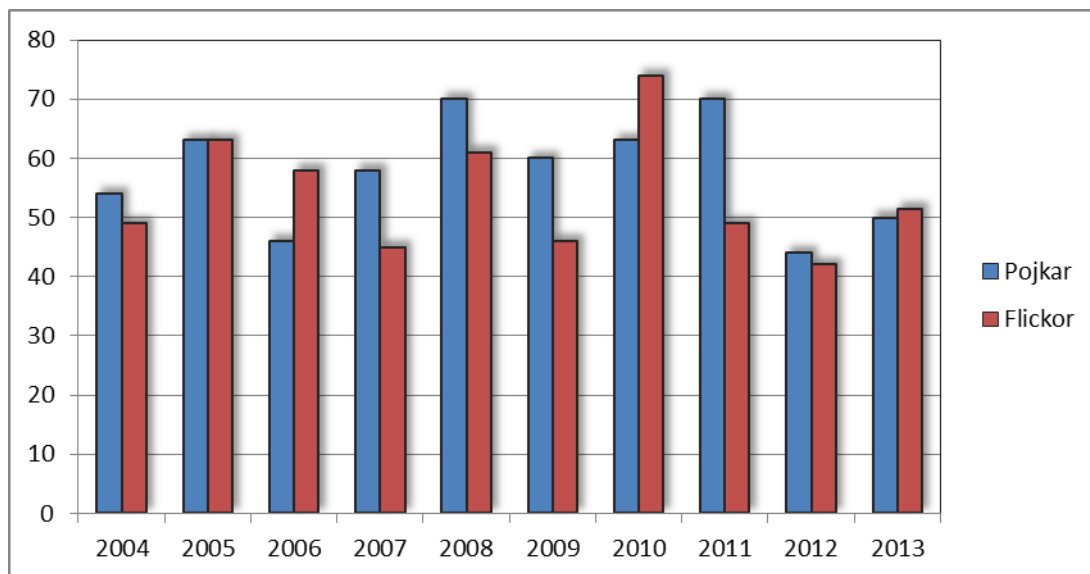
Diagram 2. Har du känt dig mobbad under och innan högstadietiden?*(Andel/procent som känt sig mobbad någon gång och ofta) Norsjö/Malå*

Diagrammet visar på en minskning med 8 procentenheter från föregående år när det gäller elever som känt sig mobbad under högstadietiden, fler flickor än pojkar har känt sig utsatt, mycket större andel flickor i Malå än i Norsjö. Andelen elever som känt sig mobbade innan högstadietiden fortsätter att minska från tidigare år.

Diagram 3. Brukar du vara borta från skolan utan giltig anledning?*(Andel/procent som skolkat ibland/ofta) Norsjö/Malå*

I årets undersökning har drygt 16 procent av eleverna i år 9 angivit att de i bland brukar vara borta från skolan utan giltig anledning, vilket är en liten förbättring från två år tillbaka. Malå utmärker sig med att ha mycket fler elever som skolkar än Norsjö.

Diagram 4. Förenings-/organisationsmedverkan
(Andel/procent) Norsjö/Malå



Andelen elever som är medlem i förening eller organisation visar i årets undersökning på 50 procent, vilket är en liten ökning från föregående år med 7 procentenheter. I Norsjö redovisas en minskning över tid (2003-2013) för flickorna med 23 procentenheter och för pojkarna ses en minskning med 8 procentenheter över tid. Även i Malå har det skett en minskning från 2005. Flickornas anslutning har minskat med 11 procentenheter och pojkarna har minskat med 35 procentenheter.

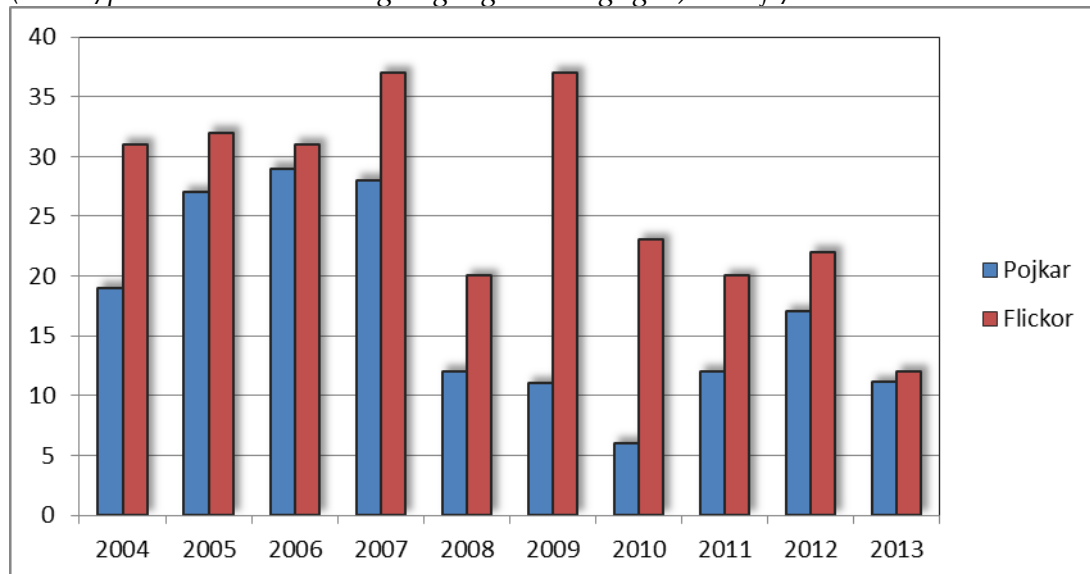
6.1.2 ELEVERNAS DROGANVÄNDNING

I detta avsnitt redovisas resultatet under respektive drog (tobak, alkohol, narkotika och andra berusningsätt), både för den totala gruppen elever samt i de avseenden där flickors och pojkars drogvanor skiljer sig åt. I förekommande fall görs en jämförelse med Skellefteå kommuns drogvaneundersökning 2013 samt CAN: s rapport gjord under våren 2012. I bilagan visas det kompletta materialet som inte framgår av rapporten. För etiska skäl och för att säkerställa elevernas anonymitet har vi valt att slå samman resultatet för eleverna i Norsjö och Malå.

Tobak

Diagram 5. Rökare

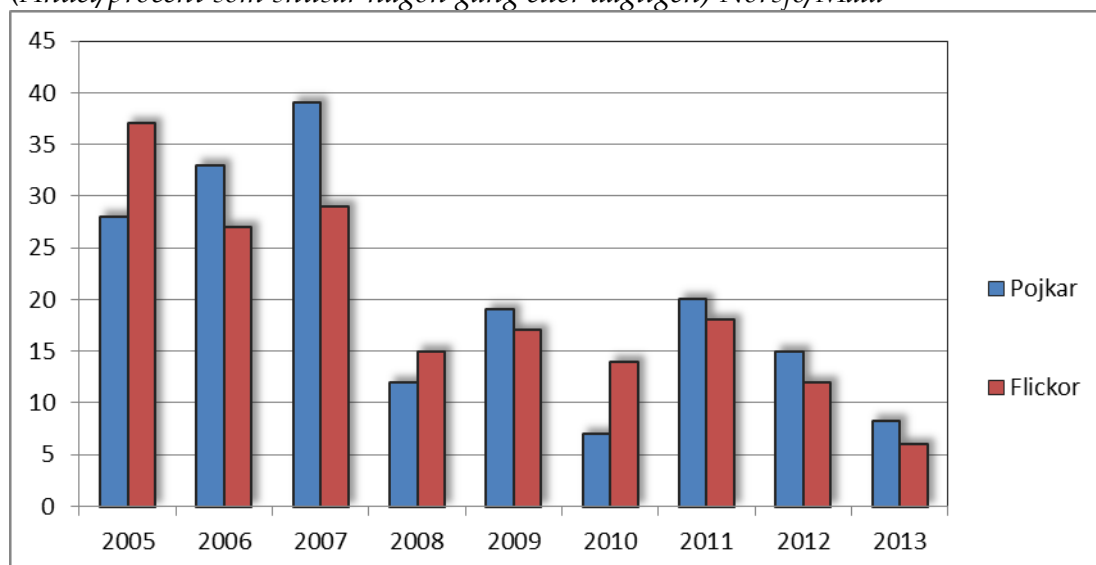
(Andel/procent som röker någon gång eller dagligen) Norsjö/Malå



Diagrammet ovan visar att andelen rökare i Norsjö/Malå totalt är 13 procent. Totalt har det skett en minskning i Norsjö sedan 2005 med 32 procentenheter. I Malå redovisas en minskning från 2007 med 22 procentenheter. Fler flickor som röker i Malå än i Norsjö. Resultatet visar att flickornas rökning stadigt har minskat och visar i år en lägsta nivå i Norsjö. Motsvarande siffror i CAN:s undersökning från 2012 visar att 24 procent av flickorna och 17 procent av pojkarna är rökare. Skellefteå redovisar 16 procent av flickorna och 10 procent av pojkarna röker.

Diagram 6. Snusare

(Andel/procent som snusar någon gång eller dagligen) Norsjö/Malå



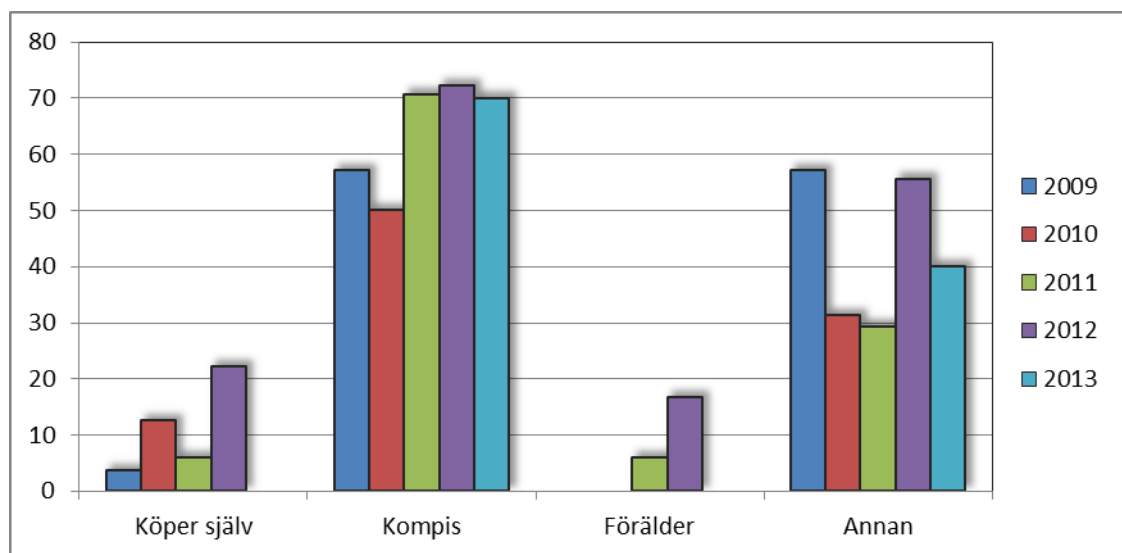
I diagrammet på föregående sida, visas att andelen elever som uppger att de snusar (någon gång och dagligen) i år minskat sedan 2011 med 12 procentenheter. I Norsjö redovisas den lägsta siffran övertid för flickor som snusar. Även flickorna i Malå visar att bruket minskat med 11 procentenheter från förra året. Resultatet visar att inga föräldrar tillåter sina barn att använda tobak. I Skellefteå ligger andelen snusande flickor på 5 procent respektive 9 procent för pojkar. CANs undersökning visar på 15 procent snusande pojkar och 2 procent av flickorna som uppgav att de snusade under 2012. 84 procent av eleverna i år 9 på Norsjöskolan och Nilaskolan varken röker eller snusar.

14 % av eleverna i både Malå och Norsjö uppger att de provat att röka vattenpipa. Bland dem som provat vattenpipa återfinns både elever som röker/rökt vanliga cigaretter, men även elever som i övrigt är tobaksfria.

Undersökningen visar att debutåldern för de som röker och snusar i Norsjö ligger den på drygt 14 år. Debutåldern för snusare i Malå sjunker stadigt och visar i år på den lägsta siffran någonsin, 10,5 år samt att debuten för rökning visar på en ålder runt 12 år.

Diagram 7. Vart eleverna får tag på tobak?

(Andel/procent av konsumenterna) Norsjö/Malå

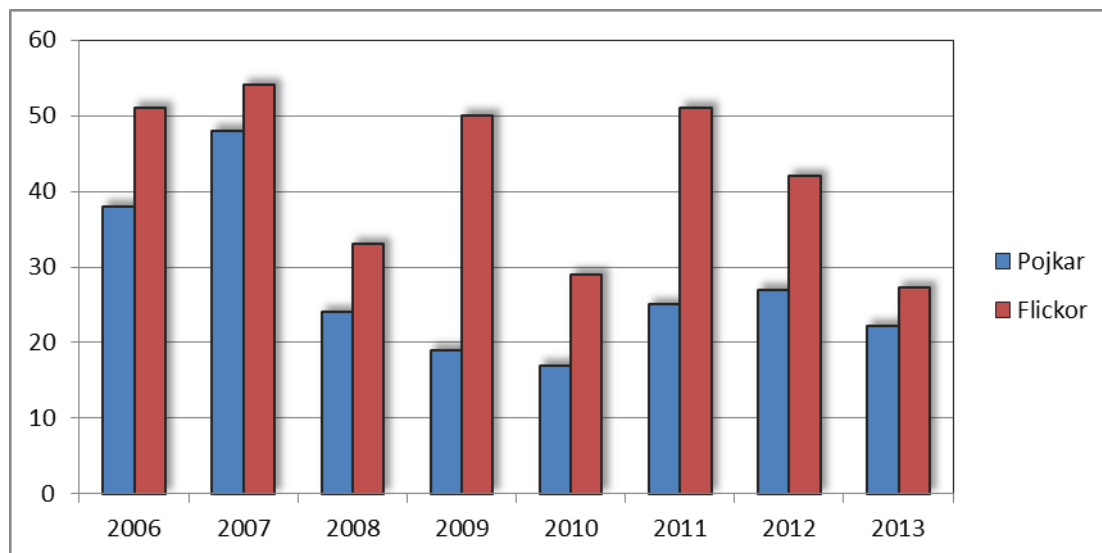


Undersökningen visar att inga elever uppger att de själva köper tobak eller att föräldrar köper ut till dem.

Alkohol

Diagram 8. Konsument - Alkohol

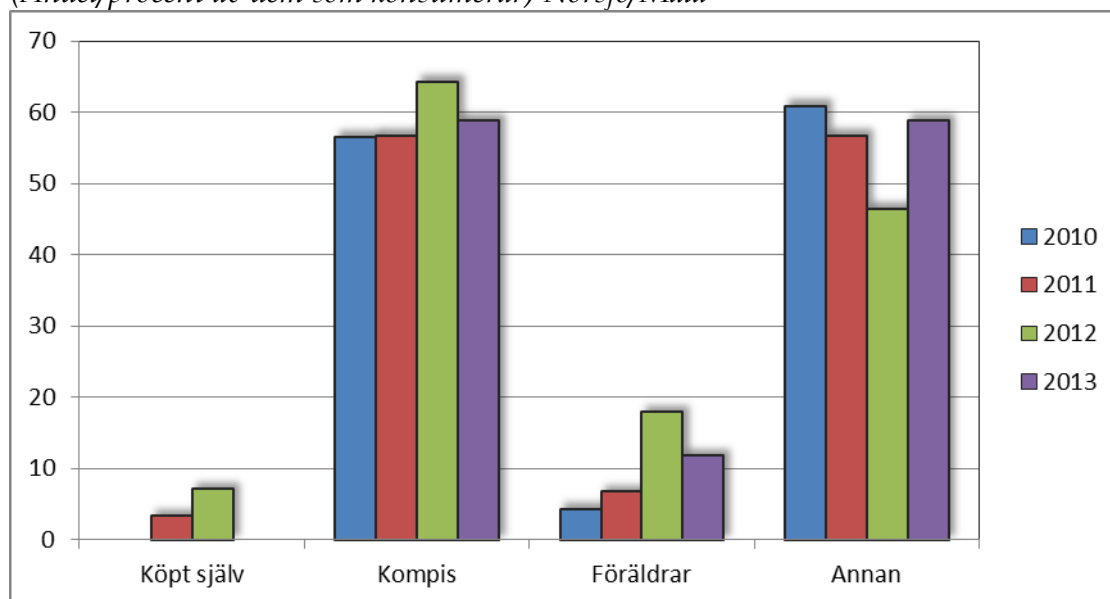
(Andel/procent som dricker någon gång/varje helg/oftare) Norsjö/Malå



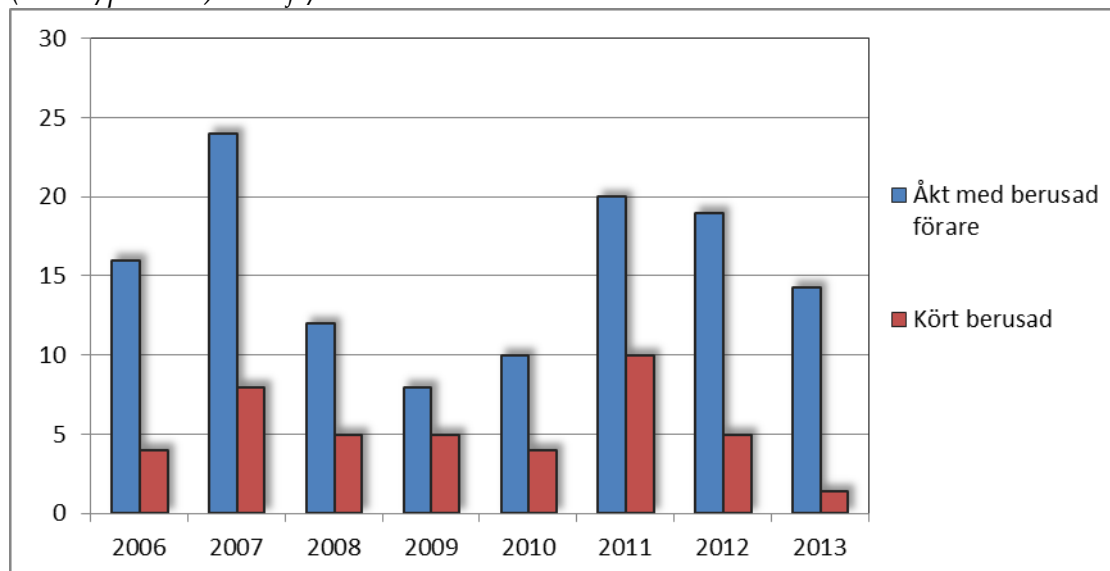
Ovanstående diagram visar att 24 procent av eleverna i år 9 (Norsjö/Malå) dricker alkohol, vilket innebär en minskning över 50 procentig minskning sedan 2007. Totalt har andelen som dricker alkohol i Norsjö minskat över tid (2003-2013) med 37 procentenheter. I Malå redovisas en minskning över tid (2004-2013) med 14 procentenheter, där flickorna dricker betydligt mer än pojkarna. I Skellefteå uppger 19 procent av eleverna alkohol att de dricker alkohol. Enligt CAN:s undersökning är andelen elever som dricker alkohol i riket avsevärt högre än i Norsjö och Malå. Riksgenomsnittet visar att 54 procent av pojkarna och 58 procent av flickorna dricker alkohol, vilket är det lägsta uppmätta nivåerna sedan starten av mätningar år 1971.

Resultat från årets undersökning visar också att 76 procent av alkoholkonsumenterna någon gång druckit så mycket alkohol att de känt sig berusad vilket är 12 procentenheter högre än föregående år. Flickornas alkoholkonsumtion domineras av alkoholisk/starkcider och sprit. Pojkarnas alkoholkonsumtion domineras även de av alkoholisk/starkcider men även av folköl. När det gäller hemtillverkad sprit visar årets undersökning på en minskning.

Över tid har examen angetts som det vanligaste debuttillfälle, följt av nyår och midsommar. Undersökningen visar att snittåldern för alkoholberusning ligger ungefärligen på 14 år.

Diagram 9. Vart eleverna får tag på alkohol?*(Andel/procent av dem som konsumerar) Norsjö/Malå*

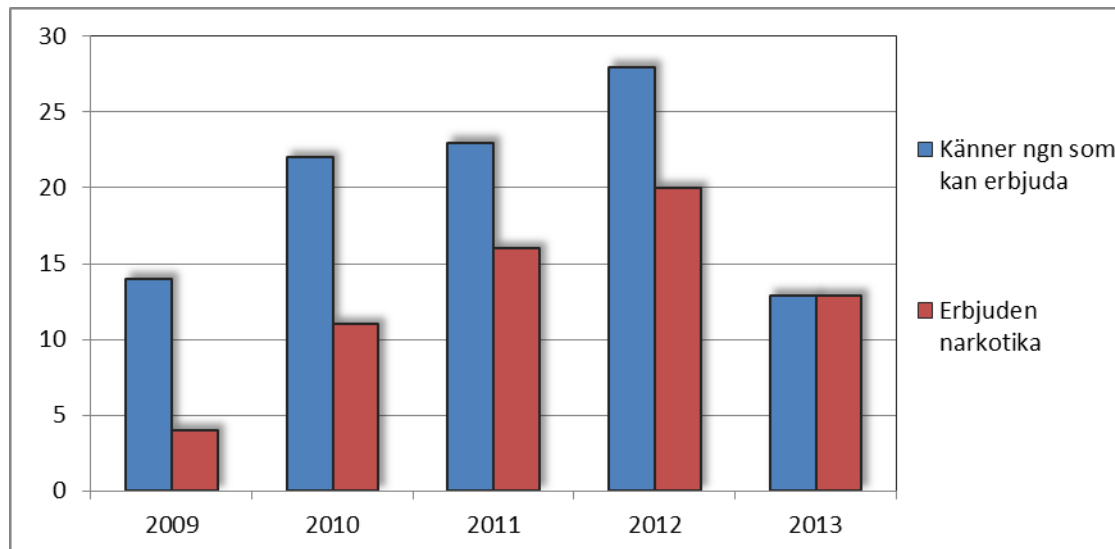
Diagrammet på föregående sida visar att 12 procent av konsumenterna får alkohol via sina föräldrar, framförallt eleverna i Norsjö. Majoriteten av elever får tag i alkohol via kompisar eller från någon annan.

Diagram 10. Åkt motorfordon med berusad förare/själva kört fordon berusade*(Andel/procent) Norsjö/Malå*

Resultatet från årets undersökning visar att totalt 14 procent av eleverna åkt motorfordon med en berusad förare, vilket är en minskning med 6 procentenheter de senaste två åren. Andelen elever som uppgett att de själva kört berusade visar lägre siffror än tidigare.

Narkotika

Diagram 11. Elever som känner till någon som kan erbjuda narkotika samt blivit erbjuden narkotika (Andel/procent Norsjö/Malå)



Andelen elever i Norsjö och Malå som känner till någon som kan erbjuda narkotika visar på en minskning, det är fler flickor som känner någon som kan erbjuda narkotika. Elever som blivit erbjuden narkotika har också minskat och det är fler flickor än pojkar som blivit erbjuden narkotika.

32 procent av eleverna i år 9 i Norsjö och Malå känner till någon i sin egen ålder som använt eller använder narkotika, vilket är en ökning över tid (2004) med 15 procentenheter. Det är fler flickor än pojkar som känner till någon. Även när det gäller lusten att prova narkotika så ser vi en liten ökning över tid. Resultatet visar att det finns några andelar elever som använder narkotika i Norsjö och Malå.

I CAN; s undersökning är andelen gällande användning av narkotika 6 (pojkar) respektive 4 (flickor) procent, ca 4 procent redovisas i Skellefteå.

Andra berusningsätt

Tabletter eller annan berusning

Kombinationen alkohol och läkemedel samt alternativa sätt i syfte att berusa sig är inget okänt fenomen i Norsjö eller Malå, framförallt hos flickorna. Det har skett en ökning de senaste åren. Även när det handlar om berusning av annat än alkohol och narkotika ser vi en liten minskning från förra året, men dock fortfarande hög konsumtion.

Dopning

Resultatet visar att elever år 9 i Norsjö/Malå har erfarenheter av dopningspreparat.

Kosttillskott

En ny fråga sedan två år tillbaka är om eleven ätit kosttillskott för att höga sin fysiska prestations nivå. Undersökningen visar att ungdomarna inte är främmande för att använda kosttillskott.

Föräldrarnas förhållningssätt

Frågor om elevernas uppfattning angående om deras föräldrar känner till att de dricker alkohol samt deras uppfattning om föräldrarna tillåter att de dricker har ställts.

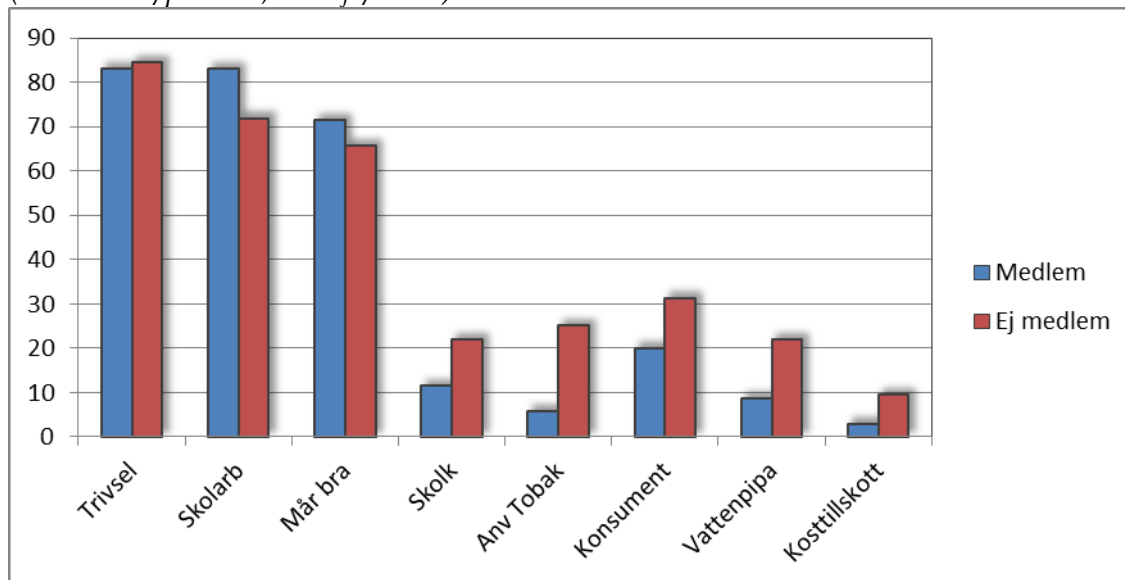
Resultatet visar att drygt 53 procent av konsumerande elever i årets undersökning har den uppfattningen att deras föräldrar inte känner till att de dricker alkohol, motsvarande siffra för två år sedan visade på 60 procent. 18 procent av dem som konsumerar har den uppfattningen att deras föräldrar tillåter att de dricker vilket är en minskning från förra mätningen år 2012 med 3 procentenheter. Andelen elever som uppger att deras föräldrar alltid vet var de är under helgerna ligger på 96 procent. Fler flickor än pojkar har uppgett att föräldrarna alltid vet vart det är.

7 OLIKA SAMBAND

Här redovisas olika korstabuleringar av frisk- och riskfaktorer för att finna eventuella samband.

Diagram 12. Betydelse av medlemskap i förening

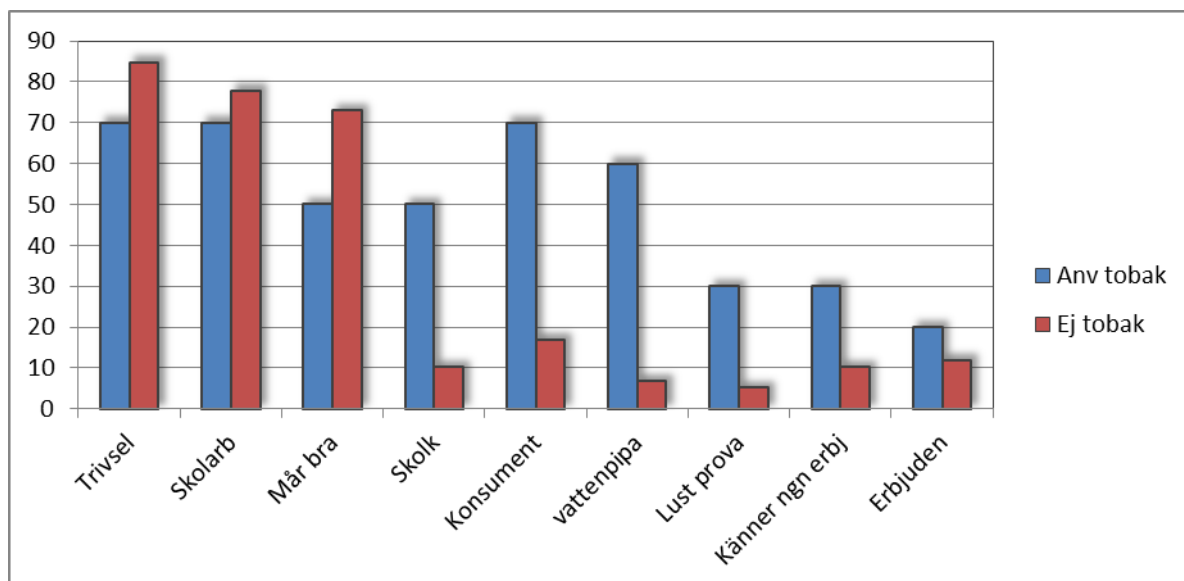
(år.9 Andel/procent, Norsjö/Malå)



Diagrammet visar att föreningsmedlemskap fungerar väl som skyddsfaktor. Korstabuleringar visar att elever som i år 9 i Norsjö och Malå som är medlem i någon förening/organisation trivs något bättre med skolarbetet och brukar mindre tobak och alkohol.

Diagram 13. Tobakens inverkan

(år.9 Andel/procent, Norsjö/Malå)



Det finns en tydlig koppling mellan tobaksbruk och negativa sociala faktorer. Elever i år 9 i Norsjö och Malå som använder tobak trivs sämre i skolan och upplever att sitt eget mående är sämre, samt skolkar betydligt mer än de som inte använder tobak. Tobaksanvändarna är i större utsträckning alkoholkonsumenter (70 procent), skillnaden finns även när det gäller lust att prova och blivit erbjuden narkotika.

8 DISKUSSION

Inledning

I drogvaneundersökningen deltar de elever som finns i år 9 på Norsjöskolan och Nilaskolan i Malå. Eftersom elevantalet var för lågt i gymnasiets årskurs 2 i Norsjö valde vi att inte lyfta upp resultatet i rapporten. Materialet i undersökningen kommer att användas som underlag i ett fortsatt förebyggande arbete och redovisas till Politiker, tjänstemän, eleverna, personal och föräldrar. Drogvaneundersökningen är ett viktigt instrument för att bl.a. kunna studera ungdomars drogvvanor. Viktigt att påpeka är att undersökningen inte speglar med säkert den korrekta verkligheten inom kommunen, utan den ska mer ses som en resurs och ett medel för att närma oss en gemensam bild av drogvvanor hos ungdomar. I diskussion tillsammans med ungdomar kan vi bl.a. få vetskap om hur ungdomars utsatthet för droger kan minskas och deras benägenhet att vilja använda droger. Resultatet bör användas som underlag för hälsofrämjande och förebyggande arbete exempelvis i utskott och styrelser, i folkhälsoråden, föreningar och i kommunens förebyggargrupp bestående av polis, socialtjänst, skola och fritidsgård med flera. För att säkerställa elevernas anonymitet har vi valt att slå ihop resultaten från år 9 i Norsjö och Malå. Resultatet kommer att redovisas i respektive kommuner.

Social situation

Barns och ungdomars uppväxtvillkor är starkt förknippat med deras hälsa. Dålig trivsel i skolan, mobbing och skolk utgör riskfaktorer för elever och påverkar ytterst skolresultatet. Viktiga aspekter av skolmiljön – t.ex. elevernas möjlighet att utöva inflytande över skolarbete, skolans fysiska utformning och det psykosociala klimatet mellan elever och mellan elever och skolans personal anses ha mätbara effekter på barns/ungdomars subjektiva hälsa⁴. Aktuell forskning visar att elever som trivs och fungerar väl i skolan löper mindre risk att utveckla olika typer av problem och drogmisbruk. Det drogförebyggande arbetet bör därför också handla om att skapa ett gott skolklimat och främja en god lärandemiljö.

Det finns flera insatser som bidrar till ett gott skolklimat, förbättrar elevernas skolprestationer och därmed har goda förutsättningar att reducera bruket av ANDT. Exempel på sådana insatser är insatser som fokuserar på:

- lärarnas sätt att möta eleverna, ex. vägledning och gränssättning, höga realistiska förväntningar.
- skolans sätt att möta föräldrarna, dialog med föräldrarna
- att stärka elevernas sociala och emotionella kompetens
- att reducera förekomst av mobbning
- att utveckla arbetet med elevhälsan⁴

⁴ Socialstyrelsen. Folkhälsorapport 2005, 2011/ FHI folkhälsopolitisk rapport, barn och ungas hälsa 2010.

- tydlig förankrad policy kring ANDT (alkohol, narkotika, doping, tobak), mobbning etc.
- närvarande vuxna i skolmiljön

Trivseln är fortfarande bra bland de flesta eleverna i årskurs 9 (83 procent). Elevernas trivsel med skolarbetet och undervisningen ligger på 79 procent och 70 procent av eleverna upplever sitt eget mående som bra/mycket bra. Andelen elever som känt sig mobbade under högstadietiden har minskat med 8 procentenheter från föregående år. Resultatet säger ingenting om vart det känt sig utsatt, det skulle ha varit intressant att få veta hur hög andel Internet står för. Andelen som känt sig mobbad innan högstadietiden har också minskat. Vad vi kan fråga oss är, vad kan ytterligare göras för att öka tryggheten och trivseln i skolan? Skolk kan vara en varningssignal på att andra saker i ungdomars tillvaro inte står rätt till och det är därför av största vikt att vara uppmärksam och sätta in tidiga åtgärder för elever som skolkar.

Trivsel i skolan och i undervisningen, mobbning och eget mående går hand i hand. Här kan vi övertid se det ur ett genusperspektiv då flickornas resultat visar på en ökad ohälsa.

När det gäller föreningsanslutna elever ser vi liten ökning från förra året, framförallt i Malå. Vi ser också ett ganska stort avhopp från föreningslivet då ungdomarna börjar gymnasiet, vilket kan vara fullt förståeligt då flera av dem påbörjar utbildning på annan ort. Studier visar att ungdomarnas deltagande i organiserad fritidsverksamhet är en skyddsfaktor och därför känns det viktigt att behålla ungdomarna så länge som möjligt i föreningslivet. Här kan vi fråga oss vad vi tillsammans kan göra. Hur behåller vi ungdomarna i föreningarna långt upp i åren? Hur ser det ut i föreningslivet i dag, har alla samma möjlighet att få delta i exempelvis lagsporter efter sina egna förutsättningar? Hur ser det ut i Arvidsjaur, Lycksele och Skellefteå, där vi har den största andelen gymnasieelever. Är det lätt för våra ungdomar att komma in i föreningslivet där?

Tobak

Även i år finns det en mycket klar koppling mellan tobaksbruk, sociala faktorer, alkohol och narkotika i undersökningen. Korstabulering visar att tobaksbrukare är överrepresenterade beträffande skolk, alkoholkonsumtion och lusten att prova narkotika och blivit erbjuden. En tidig tobaksanvändning är en stor och välkänd riskfaktor när det gäller normbrytande beteende, och det är viktigt att vi håller våra ungdomar tobaksfria. Viktigt att påpeka är att 70 procent av tobaksbrukarna i år 9 är alkoholkonsumenter. Tobaksprevention är det allra viktigaste området att prioritera för att motverka att sociala problem uppstår.

Vi ser en nedåtgående trend när det gäller både rökning och snusning i år 9, totalt röker eller snusar 14 procent av eleverna vilket är en minskning med 23 procentenheter över tid (2005). När det gäller snus ser vi en minskning med 26

procentenheter från 2005 och rökningen har minskat under samma tid med 16 procentenheter. Det frågades också om eleverna har provat röka vattenpipa någon gång. Resultatet visar att det finns elever som provat och det är oavsett om det röker cigaretter eller inte.

Alkohol

Ett allmänt tillåtande samhällsklimat till alkoholen gör att utsattheten för unga människor är hög. Många föräldrar och andra vuxna har ett tillåtande förhållningssätt gentemot ungdomsdrickandet vilket försvårar det förebyggande arbetet. Alkoholen används idag som måltidsdryck på ett annat sätt än tidigare i alla kulturer och sammanhang. Idrotten är ett exempel som idag kan kopplas ihop med alkoholen via arenor, evenemang etc. Eftersom föreningslivet visar sig vara en skyddsfaktor är det viktigt att dessa i större utsträckning driver en restriktiv hållning vad gäller alkohol och tobak. Genom exempelvis att föreningarna har en väl förankrad drogpolicy bland alla sina medlemmar och som även tillämpas mot äldre ungdomar och vuxna. Det finns även ett viktigt samband mellan barns alkoholvanor och föräldrars attityder och värderingar, vilket är ett starkt skäl för att engagera föräldrar i det förebyggande arbetet.

Positivt i undersökningen är också att resultatet visar att andelen elever i år 9 som konsumerar alkohol tenderar att minska. Över tid kan vi se att det är fler flickor än pojkar när det gäller alkoholkonsumtion och berusning. Som det vanligaste debuttillfälle har examen angetts över tid följt av nyår och annat tillfälle. Att uppmärksamma är att midsommar under de senaste åren ökat som debuttillfälle. Vid flera av debuttillfällena (riskhelger) finns det alternativ aktiviteter/arrangemang i drogfri miljö som erbjuds till ungdomarna, men det finns fortfarande ett par familjehögtider som det inte finns något alternativ alls.

Att ungdomar börjar dricka vid låg ålder är oroande. Den som dricker mycket och ofta i unga år kan enligt forskning snabbt utveckla ett beroende. Tonåringar har svårt att bedöma konsekvenserna av sitt drickande och de har svårare att märka när de blir berusade och blir ofta påverkade mycket fort.

Fortfarande är resultatet oroande gällande attityder kring alkohol och trafik, attityden kan speglas till samhället i övrigt. Det är skrämmande att det inte är självklart för alla elever att inte vara nykter i trafiken. Trots att många insatser av olika aktörer gjorts visar resultatet att ungdomarna fortfarande inte är medvetna om risker och konsekvenser.

Viktigt att poängtera är att lagstiftningen här jämställer moped och skoter med bil. Inom detta område måste en kraftsamling ske. Här vilar ett stort ansvar på föräldrar och andra vuxna som möter ungdomar att tydliggöra risker och konsekvenser för detta beteende, och att själva rannsaka sitt förhållningssätt till alkohol och motorfordon. När det gäller åkt med berusad förare ser vi endast en marginell

skillnad från föregående år. I årets undersökning uppger 14 procent att de åkt med berusad förare, och några elever uppger att de själva kört berusade.

Narkotika

Närheten till narkotika är i dag en verklighet för många av våra elever. Mycket oroande är att tillgängligheten tycks hela tiden öka. Viktigt i det förebyggande arbetet är att vara medveten om att det finns flera arenor där narkotika finns tillgängligt, exempelvis Internet. Om vi ska nå den nollvision som finns när det gäller narkotika måste insatser göras för att minska tillgång och efterfrågan av flera olika aktörer som exempelvis polis, sociala, skola, fritid m.fl. Sammantaget är att tillgängligheten och efterfrågan fortfarande är stor och känslan är att det finns flera nyfikna och drogbenägna ungdomar både Norsjö och i Malå. Som tidigare nämnts i diskussionen visar korstabulering att tobaksbrukare är överrepresenterade när det gäller lust att prova narkotika vilket är en riskfaktor. Eftersom vi vet att tobak kan vara en inkörsport till narkotika är det oerhört viktigt att vi håller våra ungdomar tobaksfria.

Doping

Skillnaden mellan kosttillskott, läkemedel och dopning kan vara hårfint. Riksidrottsförbundet avråder från bruk av kosttillskott, annat än på rent medicinska grunder. Det finns inget vetenskapligt stöd för att idrottsutövare med normal kosthållning har behov av extra kosttillskott⁵. Många preparat på marknaden är otillräckligt kontrollerade och kan innehålla dopningsklassade substanser. Enligt idrottens dopningsregler är idrottsutövare personligt ansvarig för allt de äter eller intar på annat sätt. Den som befinner sig dopad riskerar alltid att bestraffas, oavsett orsak. Muskelökande och testosteronhöjande kosttillskott, så kallade prestationshöjande, kan innehålla förbjudna och farliga substanser enligt Dopningslagen. Dopningsjouren avråder från användandet av dessa och rekommenderar enbart produkter som kan styrka sina reklampåståenden med vetenskaplig bevisning som kan kontrollerats och publicerats i kvalificerade vetenskapliga tidsskrifter. Är en produkt testosteronhöjande så är den olaglig enligt Dopningslagen 1 § d.

En frisk människa behöver inga tillskott så länge man äter en normal kost, särskilt en ung människa. Däremot kan en överkonsumtion av tillskott bli påfrestande och riskfyllt för kroppen.

⁵ Kostrekommendationer finns på Riksidrottsförbundets hemsida.

Föräldrar

Familjen och föräldrarna har en stor betydelse som skydd för att de unga inte ska hamna snett i tillvaron och som stöd om det ändå händer. Vi vet idag att en rad risk- och skyddsfaktorer påverkar de unga när det gäller normbrytande beteende. Det handlar nästa alltid om faktorer som samverkar. Vissa av dem är av samhällskaraktär, andra är knutna till skolmiljön och ytterligare viktiga faktorer handlar om familjen och fritiden. Till detta kommer individuella och personliga förutsättningar.³

Föräldrars restriktiva hållning i drogfrågor påverkar ungdomars drogvanor i en positiv riktning och gör att de nyttjar tobak, alkohol och droger i mindre utsträckning. Att elever som får tag på tobak och alkohol via sina föräldrar bör ses som brister i föräldraansvaret. Flera elever har uppgett i årets undersökning att de fått alkohol via kompisar eller annan person, men även att de fått alkohol från sina föräldrar. Att dessutom många elever upplever att deras föräldrar tillåter att de dricker alkohol är ett stort problem i det lokala drogförebyggande arbetet. Enligt resultatet är föräldrarna mer tillåtande mot pojkar än mot flickor. Föräldrarna måste här ta ett större ansvar och behålla sitt uttalade restriktiva förhållningssätt till tobak, alkohol och droger även när ungdomarna börjar bli äldre.

Utsattheten när det gäller alkohol och droger är lika stor oavsett vart man bor, därför är det av stor betydelse att föräldrarna blir medvetna om olika riskfyllda miljöer och arenor som finns. Dagens ungdomar är mera rörliga och kontaktnätet har blivit mera globalt i och med Internet och mobiltelefonerna där vuxenvärlden oftast har dålig insyn, vilket ger ungdomar möjlighet att inte bara sprida positiva budskap. Där finns både bilder på påverkade ungdomar, tips på festplatser samt narkotikaliberala påståenden och det förekommer även mobbning och kränkningar vid de olika Communitys som Facebook, Instagram, Ask och via SMS mm.

Internet erbjuder även en möjlighet att få tag i tobak, alkohol och narkotika samt spela om pengar på nätet, framförallt poker. Vi kan inte stoppa utvecklingen och det finns ingen anledning att göra det heller utan det vi måste fråga oss är, hur får vi föräldrar och andra vuxna att skaffa sig mer kunskap och framförallt insyn i vad ungdomarna gör på internet?

Föreningar, organisationer, fritidsgård, skolan m.fl. kan göra mycket för att bereda föräldrar möjlighet att diskutera sig samman kring olika frågor som har med tobak, alkohol och andra normbrytande beteenden. Det finns många olika evidensbaserade metoder för hur skolan kan arbeta för att främja hälsan och för att förebygga tobaks- och alkoholbruk. Norsjöskolan tillämpar sedan 2005 Effekt (Örebro Prevention Program - ÖPP) för att påverka föräldrar med riktade och precisa budskap om

³ Folkhälsoinstitutet 2006/2010, lokalt arbete mot alkohol och narkotika

alkohol och ungdomar⁶. Budskapet handlar om föräldrars attityd gentemot ungdomsdrickande, om vikten av att inte bjuda minderåriga på alkohol hemma och att inte köpa ut osv. Oavsett vilka metoder som används, måste det förebyggande arbetet ske kontinuerligt och en "röd tråd" måste gå genom alla stadier, från förskolan till gymnasiet.

Framgångs- och skyddsfaktorer

Det finns några kända framgångsfaktorer som ofta lyfts fram i det drogförebyggande arbetet.

- Att fritidsledare med dess relationsbärande och elevnära (ungdoms) arbetet har stor betydelse i det drogförebyggande arbetet. Fungerande elevhälsa på grundskolan har även det en positiv effekt.
- Att fritidsgårdarnas drogfria verksamhet och erkända metoder i att möta ungdomar, spelar en stor roll i det drogförebyggande arbetet. Att skapa möten ungdomarna emellan samt ungdomar och vuxna i en drogfri miljö har betydelse för ungdomarnas framtida val.
- Att det finns goda förebilder i elevernas/ungdomarnas närhet såsom föräldrar, vuxna i skolan, ungdomsledare med flera.
- Att föräldrarna är restriktiva i sitt förhållningssätt gällande tobak, alkohol och droger. Detta ger ungdomarna större möjlighet att avhålla sig från att röka, dricka och att ta droger.
- Att elever som bor hemma hos sina föräldrar har ett bättre skyddsnät än de med eget boende.
- Att finnas i ett socialt nätverk i form att vara medlem i en organisation/förening främjar trivsel, tobak -, alkohol-, och drogfrihet. Det är därför viktigt att behålla eleverna/ungdomarna i organisationer/föreningar och att dessa har en levande drogpolicy och bedriver ett aktivt drogförebyggande arbete.
- Att skapa möjlighet till drogfria mötesplatser för eleverna/ungdomarna har också visats sig vara av stor vikt i träningen att umgås utan alkohol och droger.
- Att verka för en höjd debutålder vad gäller tobak och alkohol är viktigt för att motverka framtida tobak, alkohol- och drogmissbruk.
- Att skolorna har ett gott skolklimat och främja en god lärandemiljö. Att ha elever som trivs och fungerar i skolan är drogförebyggande.
- Att eleverna/ungdomarna får vara delaktiga i information och arrangemang som är drogfria.
- Ungdomars inflytande och delaktighet i skolan och på fritiden är viktigt, viktigt är att de får känna sig sedda och behövda. Delaktiga i sin egen skolgång och fritid.
- Tydlig och förankrad policy kring ANDT i skola och i fritidsverksamheter har stor betydelse. Viktigt med uppföljning av att policyn följs.

⁶ ÖPP – ett forskningsförankrat preventionsprojekt för högstadiet.

Insatser i Norsjö kommun

Här följer några exempel på insatser i kommunen som lyfts fram som framgångs och skyddsfaktorer i det drogförebyggande arbetet.

- Socialtjänstens jourtjänstgöring under särskilda riskkvällar/debutkvällar.
- Överenskommelse mellan Polis och kommunen.
- Samverkan i frågor om ANDT och BRÅ mellan olika aktörer på olika nivåer.
- Tillämpning av metoder i skolan som exempelvis: Effekt (ÖPP-Örebro preventions program), hälsosamtal, dialogpedagogik. Kontraktskrivning inom Tobaksfri Duo mm.
- Norsjös skolor och fritidsgård har ett tobaksfritt ledarskap och rökfri skolgård.
- Erbjuder föräldrastöds utbildning som exempelvis småbarns Cope, tonårs Cope och ABC (alla barn i centrum).
- Föreningsträffar/utbildning, vilket är ett led i att stötta och uppmuntra föreningar att bl.a. utforma en drogpolicy. Uppföljning av policy och handlingsplaner.
- Narkotikautbildning till personal i kommunen som arbetar med ungdomar och unga vuxna. Utbildning även till föräldrar.
- Erbjuder ansvarsfull alkoholservering till restauranganställda, krögare och ordningsvakter för att minska berusningsdrickandet.
- Drogfria arrangemang vid riskkvällar, exempelvis på lucia, valborgsmässoafton och vid skolavslutning. Drogfria mötesplatser och arrangemang är ett viktigt inslag i det främjande och förebyggande arbetet för att träna ungdomar att umgås utan alkohol och droger. Avsatta medel för en drogfri skolavslutning för Norsjö kommuns ungdomar.
- Samarbete mellan skola och fritidsgården har en stor betydelse i det drogförebyggande arbetet.
- Nattvandrarerna, nätverket som finns ute majoriteten av årets alla helger är viktiga i det förebyggande arbetet.
- Fritidsledarnas deltagande ute i ungdomars nätmiljöer "Fritidsledare på nätet" är en framgångsfaktor.

Insatser i Malå kommun

- Socialtjänstens jourtjänstgöring under särskilda riskkvällar/debutkvällar.?
- Överenskommelse om samverkan mellan Polis och kommunen.
- Samverkan i frågor om ANDT och BRÅ mellan olika aktörer på olika nivåer.
- Tillämpning av metoder i skolan som exempelvis: hälsosamtal, kontraktskrivning inom Tobaksfri Duo, mm.
- Malås skolor har ett tobaksfritt ledarskap och tobaksfri skoltid. Delar av personalen har vidareutbildat sig inom detta.
- Utbildning i föräldrastödet Effekt (Öpp⁷), fritidsgård och ANDT-samordnare

⁷ ÖPP – ett forskningsförankrat preventionsprojekt för högstadiet.

- Utbildning inom ansvarsfull alkoholserving till restauranställda, krögare och ordningsvakter för att minska berusningsdrickandet.
- Föreningsträffar/ utbildning.
- Drogfria arrangemang vid riskkvällar, exempelvis på lucia och vid skolavslutning.
- Drogfria mötesplatser och arrangemang är ett viktigt inslag i det främjande och förebyggande arbetet för att träna ungdomar att umgås utan alkohol och droger.
- Avsatta medel för en drogfri skolavslutning för Malå kommuns ungdomar.
- Samarbete mellan skola och fritidsgården har en stor betydelse i det drogförebyggande arbetet.
- Nattvandrarerna, ett nätverk som finns ute på samhället vid riskkvällar, som är viktigt i det förebyggande arbetet.
- Regelbunden föräldrainformation om det aktuella läget, även redovisning av kartläggningarna runt elevernas ANDT vanor.

Avslutning

Resultatet från årets drogvaneundersökning visar att vi är på rätt väg och att ett kontinuerligt och långsiktigt preventionsarbete och samverkan mellan olika aktörer som pågår i kommunerna lönar sig. Trots det kan vi inte slå oss till ro i det drogförebyggande arbetet, tvärtom vi måste fortsätta att arbeta offensivt. Ett helhetsperspektiv på folkhälsoarbetet är en viktig utgångspunkt i den nya nationella folkhälsopolitiken, vilket Norsjö kommun tagit fasta på. Det folkhälso- och drogpolitiskaprogrammet anger kommunens viljeinriktning i det förebyggande arbetet och ska vara vägledande för utskott och förvaltning i verksamhetsplanering och utvecklingsarbete.

För Malås del har ett arbete kring strukturen för ANDT arbetet kommit en bit på vägen och vår förhoppning är att det även där blir ett samordnat långsiktigt och strategiskt arbete kring det förebyggande arbetet. Det har under året varit svårt att hitta kontaktpersoner inom varje verksamhet vad avser ANDT-arbetet vilket kan vara orsaken till att det varit dålig uppslutning på konferenser och utbildningstillfällen som erbjudits under året. Kommunstyrelsen har tagit ett beslut att kommunen ska delta i Länsstyrelsens projekt "små kommuners ANDT" förebyggande arbete och då då gäller det att alla verksamheter i kommunen prioriterar detta.

Vi hoppas att denna rapport upplevs som värdefull för alla eftersom resultatet ger möjlighet att prioritera och handla utifrån lokala förutsättningar och kan dessutom ge kunskap om hur effektiva lokala insatser varit. Det är viktigt att betona ungdomarnas värde i kommunen, därför bör resurserna till förebyggande arbete och meningsfull fritid för ungdomar prioriteras i kommunerna. Missbruk leder inte enbart till personliga tragedier utan medför även stora kostnader för samhället.

För läsare som mer ingående vill ta del av mer data från undersökningen hänvisas till tabellbilagan.