



ANDT UNDERSÖKNING

(Alkohol, Narkotika, Dopning, Tobak)

2016

Undersökning av ANDT vanor och social situation bland elever i
grundskolans år 9 i Norsjö och Malå kommun

Förord

Den ANDT undersökning som genomförts ingår som ett led i Norsjö och Malå kommuns strävan att förebygga droganvändning bland barn och ungdomar. Resultatet utgör således ett värdefullt underlag i det fortsatta arbetet att utveckla ett samordnat och långsiktigt drogförebyggande arbete i kommunerna. Denna undersökning genomförs även i Skellefteå, Lycksele, Sorsele, Vilhelmina, Arvidsjaur och Arjeplog, deras resultat kommer att presenteras i respektive kommun.

Vi som arbetat med att sammanställa denna undersökning vill främst tacka de elever som medverkat. Vi vill också tacka personal vid skolorna i Norsjö och Malå som praktiskt hjälpt till på ett eller annat sätt.

Värdefullt stöd i arbetet har samarbetspartnerna i Skellefteå (FRIS) varit.

Stort tack till er alla!

Norsjö 2016-12-12

Malå 2016-12-12

Mari-Louise Skogh
Ungdoms- och folkhälsstrateg
Norsjö kommun

Nina Olofsdotter
ANDT- Samordnare
Malå kommun

SAMMANFATTNING

I samverkan med Skellefteå Fris (förebygganderådet i Skellefteå) genomfördes hösten 2016 för fjortonde året i rad den årliga ANDT undersökning (alkohol, narkotika, doping och tobak) i Norsjö kommun och för trettonde året i Malå. Syftet med undersökningen är att få en uppfattning om drogvanor bland eleverna samt hur elevers sociala situation i skolan ser ut och resultatet används som underlag i det förebyggande arbetet i kommunerna. Undersökningen är en totalundersökning, och har genomförts bland elever i år 9 i Norsjö och Malå kommun. Samtliga klasser inom denna årskurs har deltagit i undersökningen. Resultaten i Norsjö för år 9 har slagits samman med eleverna från Nilaskolan i år 9 för att säkerställa elevernas anonymitet.

Eftersom Gymnasieprogrammen i Norsjö har lagts ned (ht 2015) går det inte att redovisa resultat för gymnasiet årskurs 2 i denna rapport som vi tidigare gjort. Resultat från Skellefteås undersökning när det gäller gymnasieeleverna inklusive inackorderades situation kommer att användas som underlag i det fortsatta arbetet.

Det är viktigt att känna till att denna undersökning inte med säkerhet visar den korrekta verkligheten inom kommunen. Undersökningen ska ses som en resurs och ett medel för att närma oss en gemensam bild av ungdomarnas drogvanor och sociala situation.

Resultatet från denna undersökning jämförs med föregående års resultat samt i förekommande fall med Skellefteå kommun, och med undersökningar på riksnivå. Det jämförelsematerial som använts i denna rapport kommer från den riksundersökning som Centralförbundet för alkohol- och narkotikaupplysning (CAN) genomfört i mars månad år 2016 av rikets år 9. Skellefteås, Lycksele, Sorsele, Vilhelminas, Arvidsjaur och Arjeplogs undersökning genomfördes vid samma tillfälle som Norsjö och Malå 2016.

Grundskolan år 9

Trivsel i skolan och med skolarbetet visar på en nedåtgående trend över tid men fortfarande trivs majoriteten av eleverna (69 procent) i år 9 bra eller mycket bra i skolan och med skolarbetet (68 procent). Pojkar trivs något bättre i skolan och med skolarbetet än flickor. När det gäller skattning av sitt eget mående svarade 56 procent att de mår bra/mycket bra och resultatet visar att flickorna upplever sig må sämre än pojkarna. En ökning över tid kan ses då andelen elever ökat när det gäller mår dålig/mycket dåligt från 9 procent (2011) till dagens 16 procent.

Undersökningen visar på en nedåtgående trend över tid i Norsjö när det gäller mobbning under högstaditiden, samma gäller för andelen som känt sig mobbad innan högstadiet. I Malå ser vi den högsta andelen elever som känt sig mobbad under och innan högstadietiden över tid. Det genusperspektiv vi tidigare sett då flickorna är överrepresenterade när det gäller mobbning fortsätter.

När det gäller skolk visar resultatet att majoriteten av eleverna inte är borta från skolan utan giltig anledning. Fortfarande säger sig 20 procent av eleverna att de brukar skolka och i årets undersökning visar en högre andel flickor än pojkar.

Andelen elever som är medlem i förening eller organisation visar i årets undersökning på 47 procent, vilket är en minskning från 2005 med 16 procentenheter. I Norsjö redovisas en

minskning med 27 procentenheter från föregående år och i Malå ser vi en ökning med 11 procentenheter bland elever som uppger att de är medlem i någon förening/organisation. Negativt är att det finns elever som är tobaks- och alkoholanvändare som är medlemmar i någon förening.

Resultat visar att cigarettbruket totalt bland elever i Norsjö och Malå sjunkit över tid och är relativt lågt (12 procent) mot tidigare år. CAN:s undersökning 2016 visar att 9 procent av pojkarna och 13 procent av flickorna röker. Den nedåtgående trenden över tid gällande snus som vi tidigare sett fortsätter med en minskning med 24 procent sedan 2005. Debutåldern för rökning och snusning är fortfarande låg. Majoriteten av eleverna har inte provat på att röka vattenpipa.

Det finns en mycket klar koppling mellan tobaksbruk, sociala faktorer och alkohol i denna undersökning. Korstabulering visar att tobaksbrukare är överrepresenterade beträffande skol-, trivsel i skolan och alkoholkonsumtion. Tyvärr visar undersökningens resultat att det inte är särskilt svårt för elever att få tag på tobak trots att de inte är 18 år, då eleverna själva säger sig få tag på tobak genom att själv köpa, via föräldrar, kompis eller annan bekant.

Andelen elever som uppgett att de dricker alkohol fortsätter att minska. I år är det 20 procent av eleverna som uppger att de är konsumenter vilket innebär en minskning med 31 procentenheter från 2007. 53 procent av konsumenterna uppger att de druckit sig berusad vilket är en minskning från föregående år. Debutåldern för berusning ligger på 14 år. Över tid har examen uppgetts som vanligaste debuttillfälle, följt av nyår och midsommar.

Att vara nykter i trafiken är inte självklart för alla elever vilket är mycket oroande. I år 9 uppger 4 procent av eleverna att de åkt med berusad förare och att de själva har kört berusad.

Korstabuleringar visar att tobaksbrukare är överrepresenterade när det gäller lust att prova narkotika och att bli erbjuden narkotika. Andelen elever som blivit erbjudna narkotika i årets undersökning (12 procent). 20 procent av eleverna känner någon i sin egen ålder som använder/använt narkotika. Resultatet visar att någon andel har provat narkotika. Skellefteå redovisar att 3,4 procent av år 9 (24 elever) har använt narkotika och för riket gällande använt narkotika är det 5,5 procent av pojkarna och 4,5 procent av flickorna.

Det finns elever i år 9 som upplever att deras föräldrar tillåter att de dricker alkohol (20 procent) samt även är tillåtande att de använder tobak (29 procent) trots att de alla är under 18 år.

INNEHÅLLSFÖRTECKNING

1.	INLEDNING	5
2.	SYFTE	6
3.	METOD	6
	3.1 Enkäten	6
	3.2 Genomförande	7
	3.3 Etiska aspekter	7
4.	UNDERLAGET	8
5.	DEFINITIONER	9
6.	RESULTAT	11
	6.1 Grundskolan årskurs 9	11
	6.1.1 Elevernas sociala situation	11
	6.1.2 Elevernas droganvändning	14
	Tobak	14
	Alkohol	17
	Narkotika	19
	Andra berusningssätt	20
	Föräldrars förhållningssätt	20
	Elevers hälsa och trygghet.....	20
7.	OLIKA SAMBAND	21
8.	DISKUSSION	22
9.	TABELLBILAGA	

1. INLEDNING

I denna undersökning har kommunerna Norsjö och Malå valt att samarbeta för att kunna säkerställa elevernas anonymitet. Alla resultat från båda kommunerna har slagits samman och av etiska skäl redovisas inte alla resultat i rapporten. Undersökningen kommer att redovisas i respektive kommuner.

Norsjö kommun har sedan 2003 genomfört en årlig undersökning av skolelevers sociala situation i skolan, tobaks-, alkohol-, narkotika och dopingvanor bland eleverna. I Malå har den genomförts sedan 2004. Det är elever i grundskolans år 9 i Norsjö och Malå som varit målgrupp för enkätundersökningen som ingår i Skellefteå kommuns årliga drogvanundersökning. Skellefteå, Sorsele, Vilhelmina, Lyckseles, Arjeplogs och Arvidsjaur's undersökning genomfördes vid samma tillfälle som Norsjö och Malå.

För gymnasieelever i åk 2 som bor i Norsjö och Malå tittar vi på respektive kommun där eleverna går skola. Tidigare har vi valt att inte lyfta resultatet i denna rapport för årskurs 2 på Norsjö Gymnasium på grund av att för lågt elevunderlag. I dag finns inga gymnasieprogram kvar i Norsjö. Vi kommer fortsättningsvis att titta på Skellefteås resultat gällande gymnasiet åk 2 och särskilt granska de inackorderades situation.

Undersökningen har genomförts med i stort sett samma frågeställningar under alla år och följer i väsentliga delar de studier över hela riket som sedan 1971 genomförts av Centralförbundet för Alkohol- och Narkotikaupplysning (CAN). 2011 döptes undersökningen om från drogvanundersökning till ANDT undersökning, då det fanns frågor i enkäten som ej var drogrelaterade. Jämförelser har gjorts där det är möjligt med resultat av Centralförbundet för Alkohol- och Narkotikaupplysning (CAN) undersökning gjord under våren 2016 samt med Skellefteå kommuns undersökning 2016 bland elever i år 9. Kommunens undersökning ger en mer preciserad lägesbeskrivning där vi har möjlighet att skönja tendenser över åren, när det gäller ungdomars drogvanor för kommunerna i stort och CAN:s resultat ger mer en beskrivning av grova utvecklingstendenser.

Resultatet från undersökningen 2003-2016 har använts och kommer att användas som en viktig del i underlaget för det långsiktiga ANDT-förebyggande arbetet i kommunerna.

2. SYFTE

Drogvaneundersökningens övergripande syfte är att kartlägga drogvanor bland elever i grundskolans år 9. Detta är ett led i Norsjö och Malå kommuns strävan att öka sin kunskap om droganvändningen samt att förebygga droganvändning bland ungdomar.

Till det övergripande syftet hör följande punkter:

- Att redogöra för ANDT bruk bland elever i år 9 i kommunen.
- Att jämföra det lokala förhållandet vad gäller ANDT vanor i år 9 med bl.a. Skellefteå kommun samt med CAN:s resultat för riket där det är möjligt.
- Att använda resultatet som ett jämförelsematerial 2003-2016 för att kunna visa på trender över tid.
- Att visa på och förstärka att det är många elever som är drogfria.
- Att försöka ge svar på frågor som ökar kunskapen om unga användare av ANDT i kommunen
- Att få ett underlag i det lokala förebyggande arbetet i ANDT frågor.

3. METOD

3.1 ENKÄTEN

Metodikerna och frågeställningarna är väl beprövade och anses generellt skapa en hög validitet i resultatet. Frågorna togs fram inför 1995 års undersökning i Skellefteå kommun av den ansvariga projektgruppen i Skellefteå tillsammans med Institutet Ungdom och Framtid. Samma frågeformuleringar har i princip använts 1995-2016 för att möjliggöra jämförelser och se eventuella förändringar och tendenser över tid. För att skapa god validitet i drogvaneundersökningen och för att kunna möjliggöra jämförelser samt för att kunna se eventuella förändringar och trender över tid är det av betydelse att tillämpa samma metodik och ungefär samma frågeställningar från år till år.

Även detta år genomfördes undersökningen under veckorna 38-40. En del frågor har haft bundna svarsalternativ och några har haft flera svarsalternativ. En nackdel med fasta svarsalternativ är att eleverna kan tolka dessa olika.

Undersökningen har genomförts med samma frågeställningar som för år 2013. År 2004 har frågan om man snusar fått två svarsalternativ, ja dagligen och ja någon gång, vilket gör att vi inte kan jämföra 2003 års resultat i frågan med de senare undersökningars resultat. 2005 har frågor rörande alkohol och motorfordon samt elevers spelvanor tillkommit samt att frågor rörande föräldrars attityder och medvetenhet lades till 2006. 2009 har två frågor tillförts, en fråga om energidrycker samt en fråga om alternativa sätt att berusa sig på. 2011 tillkom frågan om kosttillskott, trivsel i skolarbetet samt en fråga om deras mående under det senaste året. Tillägg har gjorts om hur man fått tag på alkohol och tobak, exempelvis via Internet. Samma år togs frågan om spel och dobbel bort. 2012 tillkom en fråga om de rökt vattenpipa och i 2014 års undersökning ställdes frågan för första gången om föräldrarna tillåter att de använder tobak. 2015 tillkom uppföljningsfråga på medlemskap i en förening eller organisation, om de inte tillhör någon förening eller organisation med vad i huvudsak

sysselsätter du dig med då. 2016 har frågan om eleverna känner sig oroliga över sina föräldrars alkoholvanor.

3.2 GENOMFÖRANDET

FRIS lämnade ut enkäterna till ungdoms- och folkhälsostrategen i Norsjö och till samordnaren i Malå som i sin tur delade ut dem till respektive högstadier. Arbetslag nio fick muntlig och skriftlig information om undersökningens syfte, att deltagandet var anonymt och frivilligt samt hur enkäten skulle besvaras. Undersökningen har pågått i klassrum under lektionstid och eleverna har enskilt och anonymt besvarat frågorna. Lärare har blivit ombedda att finnas tillgänglig i klassrummet för att ge information och för att kunna besvara eventuella frågor från eleverna.

Förtryckta kuvert har medföljt enkäten och efter ifyllandet har lärarna uppmanats lägga besvarade enkäter i kuverten och försegla dem för att bevara anonymiteten. Samordnaren har sedan hämtat alla enkäter på skolexpeditionerna och lämnat dem vidare till Fritidskontoret i Skellefteå. Skellefteå kommun har ansvarat för att skanna enkätsvaren och sedan fört in dem i statistikprogrammet Analysen, därefter har svaren bifogats som fil och skickats med e-post till Norsjö och Malå. Sedan har processen efterföljts med att bearbeta siffrorna i Analysen och i Excel.

3.3 ESTETISKA ASPEKTER

Då det etiska ansvaret vilar på den som utfört drogvaneundersökningen har respektive skola informerats om vikten att informera eleverna om undersökningens syfte, att deltagandet var anonymt. Om någon elev inte ville besvara enkäten skulle eleven informeras om att det var frivilligt att fylla i den. Inför sammanställandet av föreliggande rapport har utvalda delar av resultatet diskuterats med olika representanter inom Norsjö förebyggargrupp samt inom Fris och Malå kommun.

4. UNDERLAGET

Drogvaneundersökning som genomförts är en totalundersökning bland elever i grundskolans år 9. Undersökningsobjektet har i Norsjö och Malå utgjorts av samtliga elever i denna årskurs både flickor och pojkar. Elever som inte var närvarande vid undersökningstillfället har inte haft möjlighet att fylla i enkätformuläret vid ett senare tillfälle.

Tabell 1. Totala antalet deltagande elever samt bortfall i 2016 års undersökning i Norsjö och Malå

	Totalt elever i år 9 i Norsjö och Malå	Antal deltagande elever	Bortfall antal	Bortfall andel i procent
År 9	89	75	14	18

Vid granskning av resultatet framkom att det både finns ett externt- och internt bortfall¹. Troligtvis beror externt bortfall på frånvaro till följd av exempelvis sjukdom. Förklaringen till interna bortfallet kan bero på att någon elev missat en fråga, haft svårigheter med att uppfatta den, eller medvetet inte velat avslöja hur det förhåller sig och därför avstått att besvara frågan.

Risk för så kallade mätfel kan vara större om frågor gäller känsliga områden, exempelvis alkohol- eller narkotikavanor. Vetenskapliga undersökningar gällande alkoholkonsumtion och liknande har visat att det finns en viss tendens att över- respektive underskatta sin konsumtion. Sådana fel förekommer sannolikt även i denna rapportering, vilket innebär att resultaten bör användas med försiktighet och i sitt rätta sammanhang². Eftersom undersökningen i Norsjö och Malå innebär jämförelse över tiden, torde dessa fel vara likartade och därmed inte påverka möjligheterna att göra jämförelse och dra slutsatser från resultaten mellan åren.

Frågeställningarna är delvis anpassade till CAN: s riksundersökning, för att möjliggöra jämförelser. Vid tolkning av resultatet bör beaktas att eleverna i denna undersökning varit några månader yngre än eleverna i riksundersökningen, eftersom Norsjö och Malås elever besvarat enkäten under oktober månad och eleverna i CAN: s undersökning, i mars månad.

¹ Med externt bortfall menas elever som ingick i urvalet men som inte deltagit i undersökningen, med internt bortfall menas bortfall av svar på enstaka frågor.

² Centralförbundet för alkohol och narkotikaupplysning. Drogutvecklingen i Sverige: Rapport 2003, 2011. Rapport nr 71, 130. Stockholm 2003, 2011

5. DEFINITIONER

Social situation

Mobbing är en definition utifrån elevens egen tolkning och här är det den egna känslan som styr. Eleven bedömer själv om han eller hon känner sig/känt sig mobbad. Om en elev är borta från skolan utan giltig anledning definieras detta som *skolk*. Med *föreningstillhörighet* menas vilken förening/organisation eleven tillhör i kategorierna idrott, ideell organisation, ideell miljöorganisation, politiskt parti/ungdomsförbund och annan organisation.

Tobak

Elever som svarat att de röker eller snusar, någon gång eller dagligen, definieras som *tobaksbrukare*. Endast de som uppgivit att de röker alternativt snusar någon gång eller dagligen räknas när det gäller vid vilken ålder de använde tobak för första gången.

Alkohol

Vad som menas med alkoholkonsumtion kan variera. I denna rapport används benämningen *konsumtion*, vilket innebär att alkohol används ibland, varje helg, eller oftare. Med *högkonsument* avses elever som dricker alkohol varje helg eller oftare. Med *starkcider* avses även alkohol och med *hembränt* avses hemtillverkad sprit. De elever som svarat att de någon gång har varit berusade har räknats när det gäller ålder för *första berusningstillfället*. I denna rapport betraktas alkoholkonsumtion bland ungdomar under 18 år som missbruk.

Begreppet motorfordon används i frågan om alkohol och trafik. Med *motorfordon* avses moped, skoter, bil etc.

Narkotika

All icke medicinsk användning av narkotika definieras som missbruk³. De dopingpreparat som enligt dopningsmedelslagstiftningen klassificerats som förbjudna medel definieras också som missbruk om det sker i icke medicinsk användning. Endast de som svarat att de använt narkotika räknas, när det gäller ålder för första missbrukstillfället.

Föräldrar

Samtliga frågor gällande föräldrar bygger på elevernas egna uppfattningar.

Skydds- och riskfaktorer

Detta är begrepp som oftast används då vi pratar om barn- och ungdomars utsatthet under uppväxten. Exempel på skyddsfaktorer är tydliga och kärleksfullt föräldraskap, trivsel i skolan samt ett utvecklat socialt nätverk. Exempel på riskfaktorer kan vara avsaknad av goda förebilder, bristande skolanpassning, missbruk i familjen samt tillgång på droger. Risk- och skyddsfaktorerens betydelse skiftar i olika åldrar. För mer ingående definition hänvisas ni till folkhälsomyndigheten (www.folkhalsomyndigheten.se).

³ Med narkotika avses i Sverige de preparat som finns upptagna i Läkemedelsverkets föreskrifter om förteckningar över narkotika. Preparaten har olika egenskaper men gemensamt är att de påverkar centrala nervsystemet. I Sverige betecknas all icke medicinsk användning av narkotika som missbruk (Centralförbundet för alkohol- och narkotikaupplysning). Drogutvecklingen i Sverige: Rapport 2003,2011 Rapport nr 71., 130. Stockholm, 2003,2011.

Rikssnittet

Det som i rapporten definieras som rikssnittet kommer från den riksundersökning som Centralförbundet för alkohol- och narkotikaupplysningen (CAN) gjorde bland rikets år 9 i mars månad 2016. Mer information om CAN, s rapport om skolelevers drogvanor 2016 på www.can.se.

Blanka svar

De elever som inte angivit svar eller markerat flera alternativ där bara ett svarsalternativ varit tillåtet, redovisas som *blanka*.

6. RESULTAT 2016

6.1 GRUNDSKOLANS ÅR 9

I detta avsnitt redovisas de övergripande resultaten när det gäller år 9 i Norsjö och Malå kommun. Där det är möjligt görs jämförelser med resultaten från CAN: s riksundersökning (centralförbundet för alkohol och narkotikaupplysning) gjord under våren 2016 och Skellefteå kommuns drogvaneundersökning 2016 för år 9. Av etiska skäl och för att bevara anonymiteten presenteras inte alla svar som framkommit i undersökningen. Av samma skäl har vi också valt att slå samman resultatet för eleverna i Norsjö och Malå.

6.1.1 ELEVERNAS SOCIAL SITUATION

Diagram 1. Hur trivs du i skolan?

(Andel/procent som trivs mycket bra/bra) Norsjö/Malå

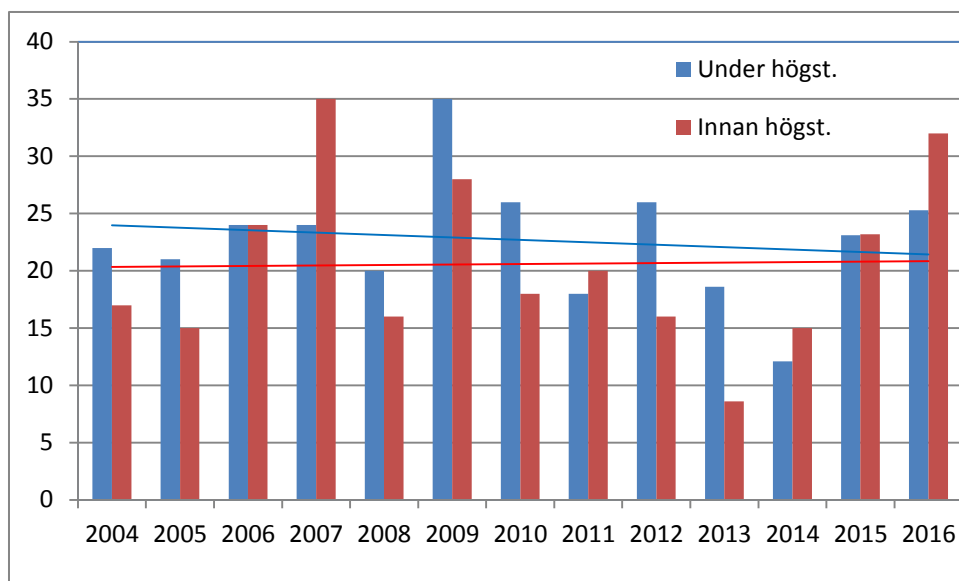


Diagrammet ovan visar att majoriteten (69 procent) av eleverna i år 9 trivs bra/mycket bra i skolan. 23 procent uppger att de varken trivs bra eller dåligt i skolan. De övrig 8 procenten uppger att de trivs dåligt/mycket dåligt i skolan vilket är en fördubbling sedan 2014.

Två andra frågor som ställdes var hur eleverna trivs med skolarbete och undervisningen samt hur de upplever sitt eget mående under det senaste året.

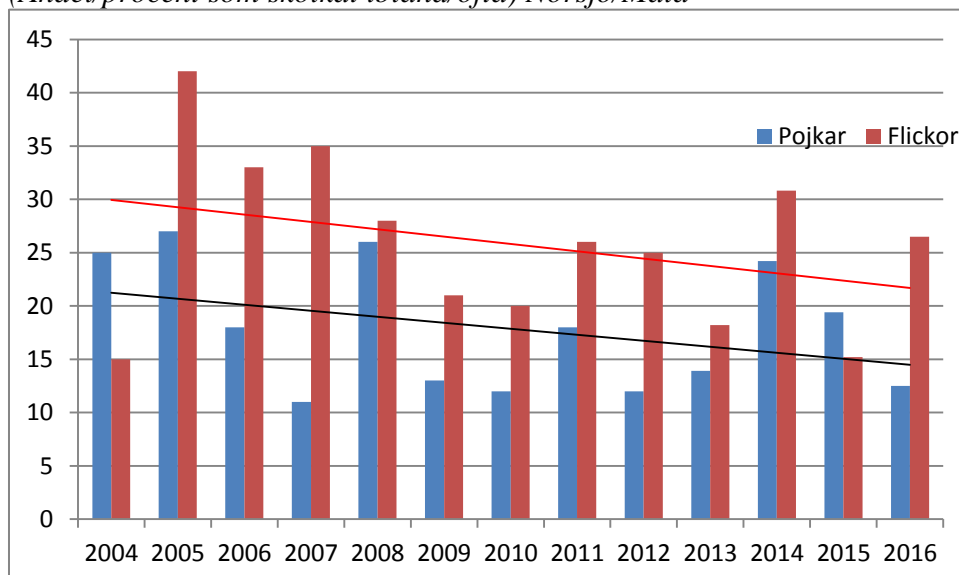
68 procent av eleverna trivs bra/mycket bra med undervisningen och skolarbetet samt att 56 procent upplever sitt eget mående som bra/mycket bra. Flickorna uppger att de mår sämre än pojkarna och över tid har elever som mår dåligt/mkt dåligt ökat.

Diagram 2. Har du känt dig mobbad under och innan högstadietiden? (Andel/procent som känt sig mobbad någon gång och ofta) Norsjö/Malå



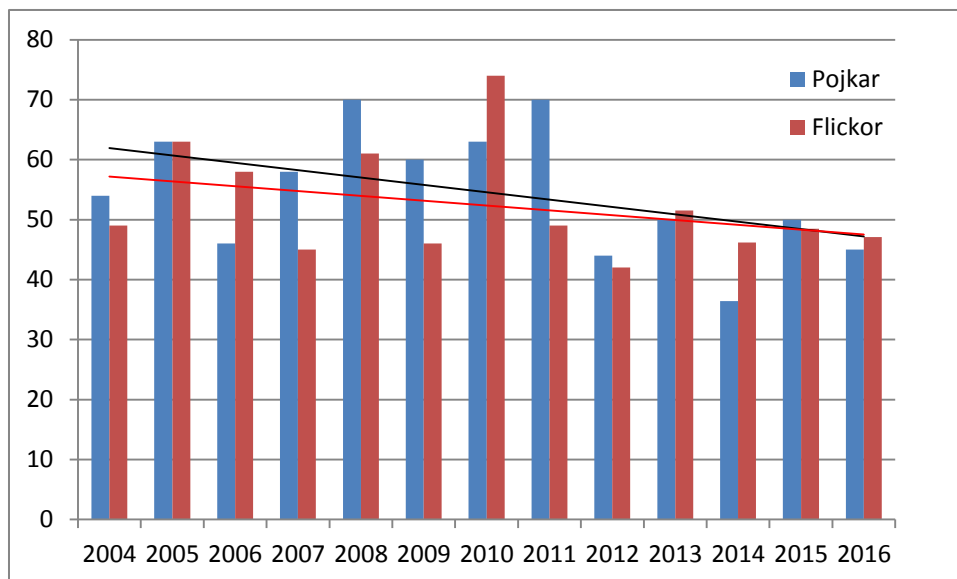
Diagrammet visar på en ökning i årets resultat som känt sig mobbad under/innan högstadietiden när det gäller elever som känt sig mobbad under högstadietiden, fler flickor än pojkar har känt sig utsatt. Malå redovisar den högsta andel över tid som känt sig mobbad medan vi i Norsjö ser en nedåtgående trend.

Diagram 3. Brukar du vara borta från skolan utan giltig anledning? (Andel/procent som skolkat ibland/ofta) Norsjö/Malå



I årets undersökning har drygt 20 procent av eleverna i år 9 angivit att de ibland brukar vara borta från skolan utan giltig anledning. Skillnader finns mellan Norsjö och Malå där elever från Malå har större andel skolkat än i Norsjö.

Diagram 4. Förenings-/organisationsmedverkan
(Andel/procent) Norsjö/Malå



Andelen elever som är medlem i förening eller organisation visar i årets undersökning på 47 procent. I Norsjö redovisas en minskning från föregående år och i Malå ser vi en ökning bland elever som uppger att de är medlem i någon förening/organisation.

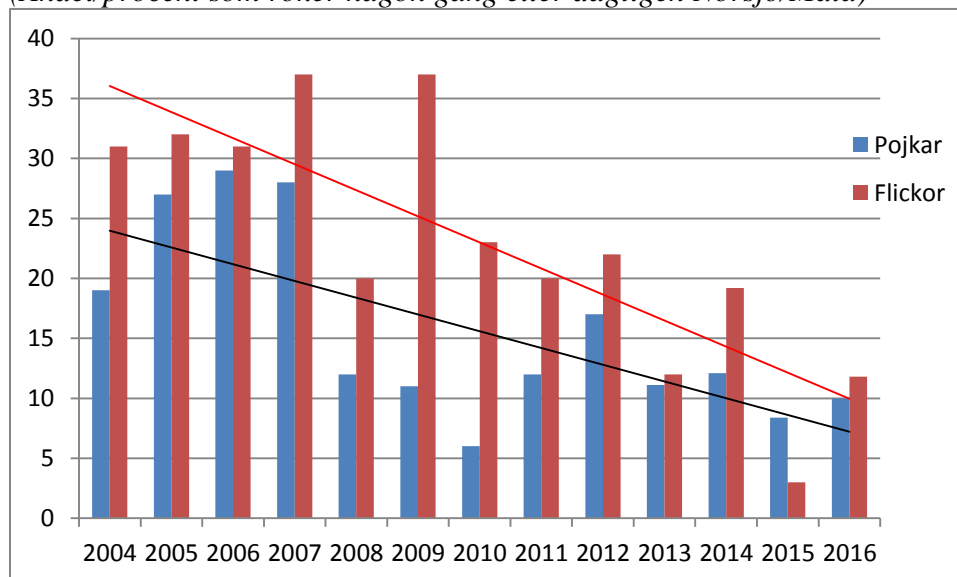
6.1.2 ELEVERNAS DROGANVÄNDNING

I detta avsnitt redovisas resultatet under respektive drog (tobak, alkohol, narkotika, doping och andra berusningsätt), både för den totala gruppen elever samt i de avseenden där flickors och pojkars drogvanor skiljer sig åt. I förekommande fall görs en jämförelse med Skellefteå kommuns drogvaneundersökning 2016 samt CAN:s rapport gjord under våren 2016. I bilagan visas det kompletta materialet som inte framgår av rapporten. För etiska skäl och för att säkerställa elevernas anonymitet har vi valt att slå samman resultatet för eleverna i Norsjö och Malå.

Tobak

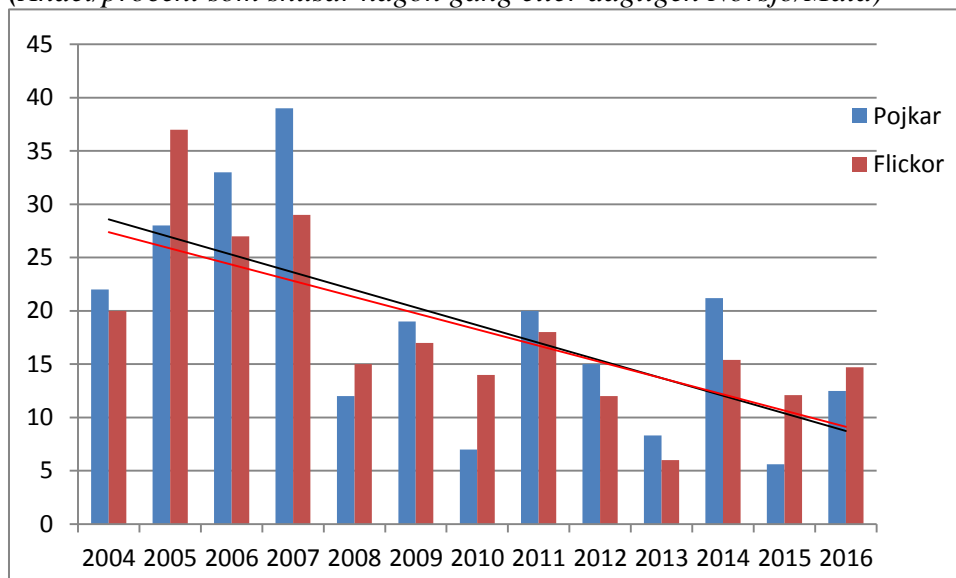
Diagram 5. Rökare

(Andel/procent som röker någon gång eller dagligen Norsjö/Malå)



Diagrammet ovan visar att andelen rökfria i Norsjö/Malå ligger är 88 procent. Totalt har det skett en minskning i Norsjö sedan 2005 med 28 procentenheter. I Malå redovisas en minskning från 2007 med 29 procentenheter. Något fler andel som röker i Norsjö än i Malå och det är pojkarna i Norsjö och flickorna i Malå som står för ökningen.

Motsvarande siffror i CAN:s undersökning från 2016 visar att 13 procent av flickorna och 9 procent av pojkarna är rökare. Skellefteå redovisar 11 procent av flickorna och 5 procent av pojkarna röker någon gång/dagligen.

Diagram 6. Snusare*(Andel/procent som snusar någon gång eller dagligen Norsjö/Malå)*

I diagrammet på föregående sida, visas att andelen elever som uppger att de snusar (någon gång och dagligen) ligger totalt på 13 procentenheter och det är något högre andel flickor som snusar än pojkar.

I Skellefteå ligger andelen snusande flickor på 4 procent respektive 6 procent för pojkar. CANs undersökning visar på 8 procent snusande pojkar och 3 procent av flickorna som uppgav att de snusade under 2016.

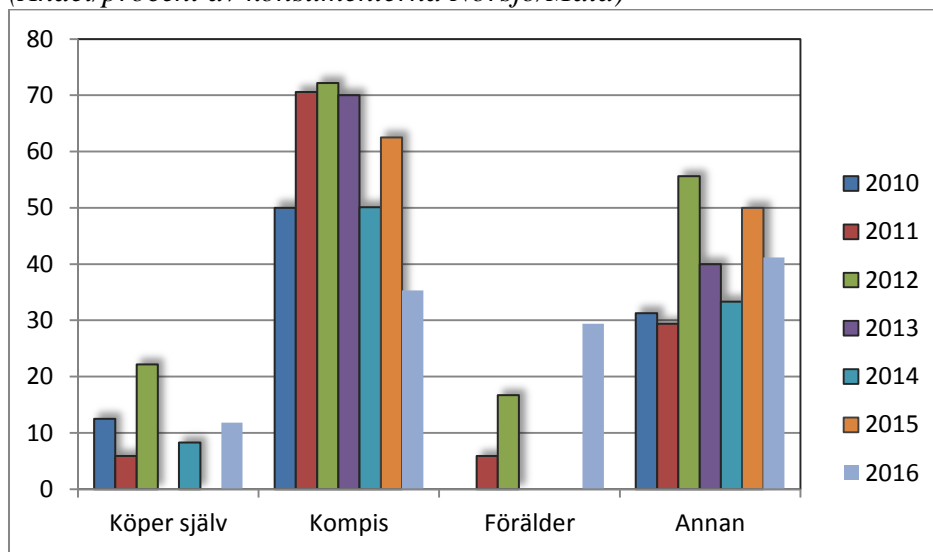
77 procent av eleverna i år 9 på Norsjöskolan och Nilaskolan varken röker eller snusar.

Resultatet visar att 29 procent av tobaksbrukarnas föräldrar tillåter sina barn att använda tobak.

8 procent av eleverna i både Malå och Norsjö uppger att de provat att röka vattenpipa. Bland dem som provat vattenpipa återfinns både elever som röker/rökt vanliga cigaretter, men även elever som i övrigt är tobaksfria.

Undersökningen visar att debutåldern för de som röker ligger på drygt 12,9 år och debuten för snus på 13,3 år.

Diagram 7. Vart eleverna får tag på tobak?
(Andel/procent av konsumenterna Norsjö/Malå)

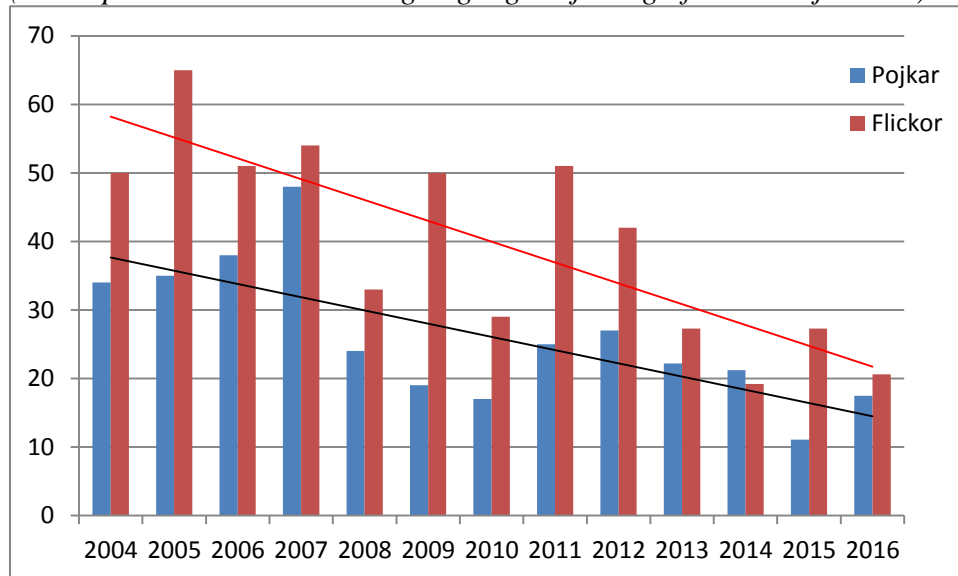


Elever uppger i årets undersökning att de själva köper sin tobak och får via sina föräldrar. Majoriteten får tag på tobak via kompis eller annan person.

Alkohol

Diagram 8. Konsument – Alkohol

(Andel/procent som dricker någon gång/varje helg/oftare Norsjö/Malå)



Ovanstående diagram visar att 20 procent av eleverna i år 9 (Norsjö/Malå) dricker alkohol, vilket innebär en minskning med 31 procentenheter sedan 2007. Totalt har andelen som dricker alkohol i Norsjö minskat över tid (2003-2016) med 40 procentenheter. I Malå redovisas en minskning över tid (2004-2016) med 23 procentenheter.

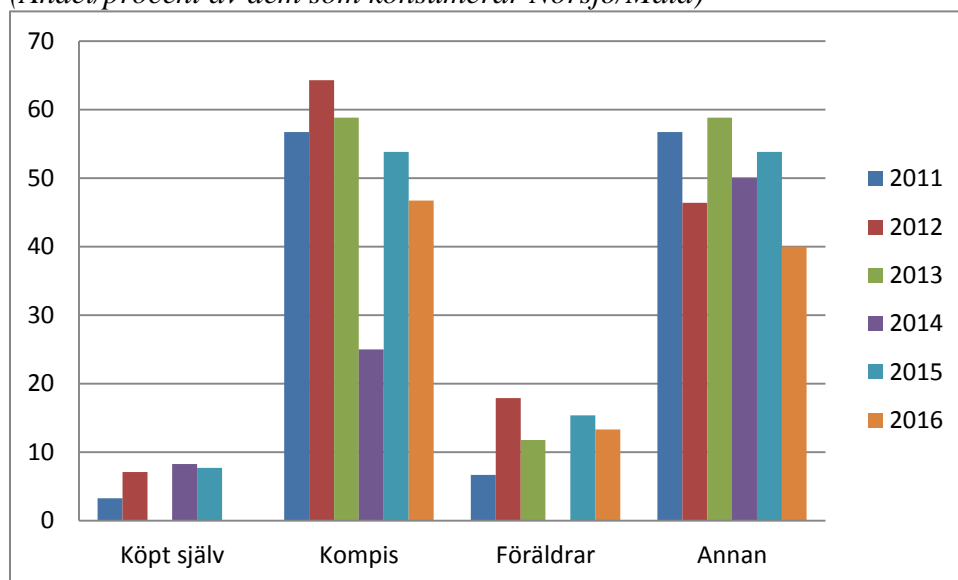
I Skellefteå uppger 15 procent av eleverna att de dricker alkohol, fler pojkar än flickor. Enligt CAN:s undersökning är andelen elever som dricker alkohol i riket avsevärt högre än i Norsjö och Malå. Riksgenomsnittet visar att 37 procent av pojkarna och 43 procent av flickorna dricker alkohol, vilket är det lägsta uppmätta nivåerna sedan starten av mätningar år 1971.

Resultatet visar även att det finns ungdomar som dricker varje helg och oftare vilka räknas som högkonsumenter.

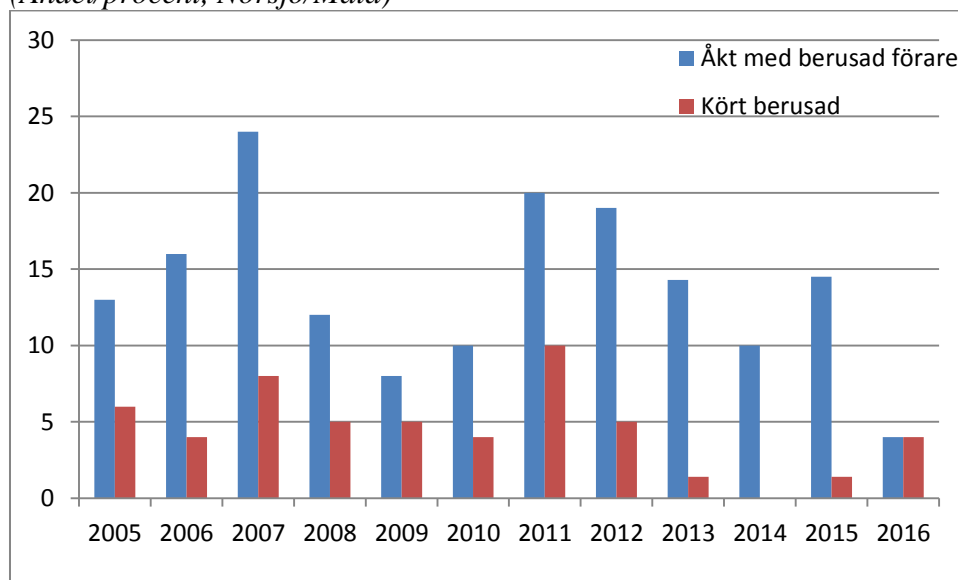
Resultat från årets undersökning visar också att 53 procent av alkoholkonsumenterna någon gång druckit så mycket alkohol att de känt sig berusad vilket är 9 procentenheter lägre än föregående år. Flickornas alkoholkonsumtion domineras av alkoläsk/starkcider, starksprit. Pojkarnas alkoholkonsumtion domineras även de av alkoläsk/starkcider, starksprit men även av starköl och folköl. När det gäller hemtillverkad sprit och vin visar årets undersökning på en ökning.

Över tid har examen angetts som det vanligaste debuttillfälle, följt av nyår och midsommar.

Undersökningen visar att snittåldern för alkoholberusning ligger på 14 år.

Diagram 9. Vart eleverna får tag på alkohol?*(Andel/procent av dem som konsumerar Norsjö/Malå)*

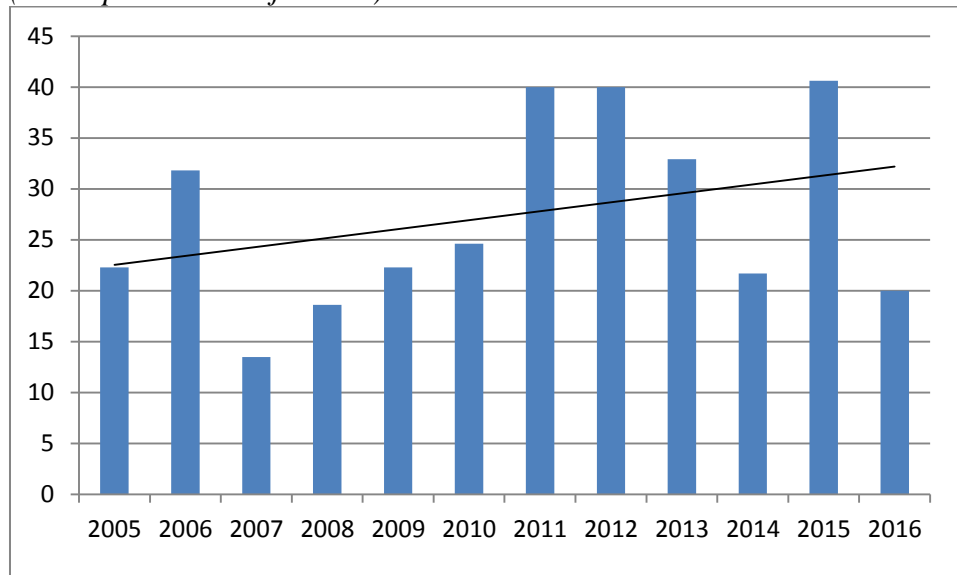
Diagrammet visar att ingen av konsumenterna får alkohol genom att själv köpa den och 13 procent uppger att de får via sina föräldrar. Majoriteten av elever får tag i alkohol via kompis följt av någon annan.

Diagram 10. Åkt motorfordon med berusad förare/sjelva kört fordon berusade*(Andel/procent, Norsjö/Malå)*

Resultatet från årets undersökning visar att totalt 4 procent av eleverna åkt motorfordon med en berusad förare, vilket är en minskning från föregående år. 4 procent uppger att de själva har kört berusad.

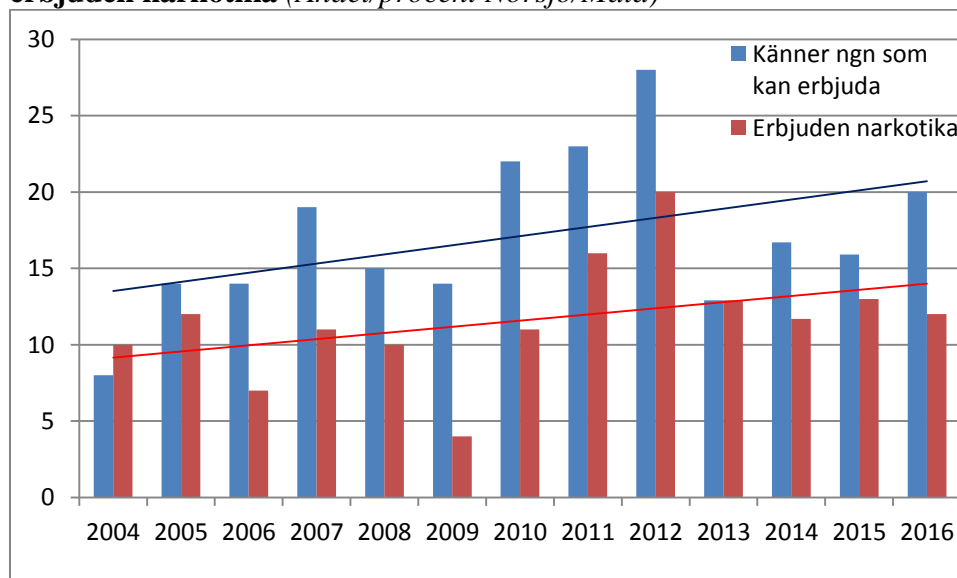
Narkotika

Diagram 11. Elever som känner någon som använder/ använt narkotika i sin egen ålder (Andel/procent Norsjö/Malå)



Diagrammet ovan visar en stigande trend när det gäller kännedom om någon i sin egen ålder som använt eller använder narkotika.

Diagram 12. Elever som känner någon som kan erbjuda dem narkotika samt blivit erbjuden narkotika (Andel/procent Norsjö/Malå)



Andelen elever i Norsjö och Malå som känner till någon som kan erbjuda narkotika visar på en ökning från föregående år. En marginell minskning när det gäller erbjuden narkotika bland eleverna i år 9.

Undersökningen visar även i år en liten minskning över tid när det gäller lusten att prova narkotika. Resultatet visar att det finns några andelar elever som använder/ använt narkotika i Norsjö och Malå.

I CAN; s undersökning i år 9 är andelen gällande användning av narkotika 5,5 procent för pojkar och 4,5 procent för flickor. Skellefteå redovisar ca 3,4 procent för samma årskull.

Andra berusningsätt eller substanser för ökad prestation

Tabletter eller annan berusning

Kombinationen alkohol och läkemedel samt alternativa sätt i syfte att berusa sig på annat än på alkohol och narkotika är inget okänt fenomen varken i Norsjö eller i Malå.

Dopning

Resultatet visar att elever år 9 i Norsjö/Malå har erfarenheter av dopningspreparat.

Kosttillskott

Frågan är ställd om eleven ätit kosttillskott för att höja sin fysiska prestationsnivå.

Undersökningen visar att ungdomarna inte är främmande för att använda kosttillskott oavsett om de är med i någon idrottsförening eller inte.

Föräldrarnas förhållningsätt

Frågor om elevernas uppfattning angående om deras föräldrar känner till att de dricker alkohol, känner till vart de är under helgerna samt deras uppfattning om föräldrarna tillåter att de dricker eller använder tobak har ställts.

Resultatet visar att 47 procent av konsumerande elever i årets undersökning har den uppfattningen att deras föräldrar känner till att de dricker alkohol. 20 procent av eleverna som konsumerar alkohol har den uppfattningen att deras föräldrar tillåter att de dricker.

När det gäller tobak uppger 29 procent av tobaksbrukarna att deras föräldrar tillåter att de använder tobak.

Andelen elever som uppger att deras föräldrar alltid vet var de är under helgerna ligger på 92 procent.

Elevers hälsa och trygghet

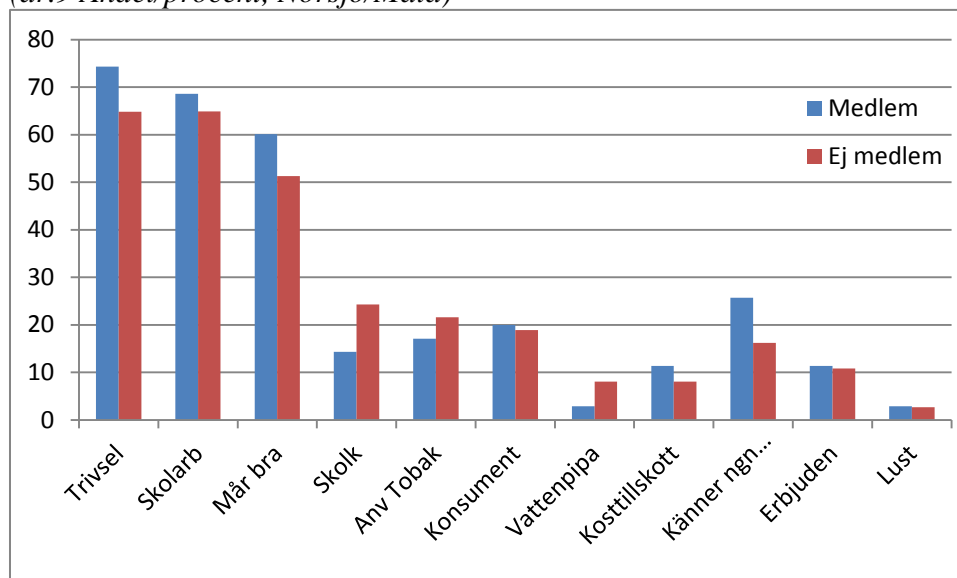
Resultatet visar att det är 53 procent av eleverna i år 9 som uppger att deras föräldrar dricker alkohol. Frågan om de känner oro för sina föräldrars alkoholkonsumtion 9 procent att de känner oro för föräldrarnas drickande. Vid korstabuleringar av svaren för oro för sina föräldrars drickande med delar av socialsituation, tobak, alkohol och droger visar att de elever som känner oro har ett större riskbeteende än de som inte känner oro.

7. OLIKA SAMBAND

Här redovisas olika korstabuleringar av frisk- och riskfaktorer för att finna eventuella samband.

Diagram 12. Betydelse av medlemskap i förening

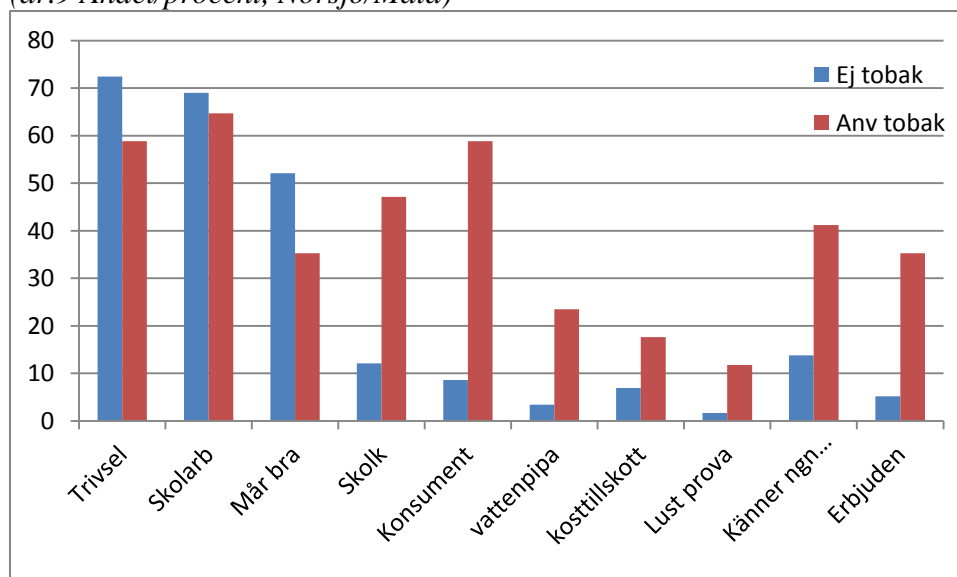
(år.9 Andel/procent, Norsjö/Malå)



Det är väl känt att en väl fungerande föreningsverksamhet fungerar som en skyddsfaktor. Korstabuleringen i årets undersökning visar på en förbättring från föregående år dock finns det föreningsaktiva som skolkar, använder tobak och dricker alkohol.

Diagram 13. Tobakens inverkan

(år.9 Andel/procent, Norsjö/Malå)



Det finns en tydlig koppling mellan tobaksbruk och negativa sociala faktorer. Korstabuleringar på föregående sida visar att elever i år 9 i Norsjö och Malå som använder tobak trivs sämre i skolan och upplever att sitt eget mående är sämre, samt skolkar betydligt mer än de som inte använder tobak. Tobaksanvändarna är i större utsträckning alkoholkonsumenter (58,8 procent) än icke tobaksanvändare. Skillnaden finns även när det gäller övriga korstabuleringar

8. DISKUSSION

Inledning

I ANDT undersökningen deltar de elever som finns i år 9 på Norsjöskolan och Nilaskolan i Malå. Materialet i undersökningen kommer att användas som underlag i ett fortsatt förebyggande arbete och redovisas till Politiker, tjänstemän, eleverna, personal och föräldrar. Kartläggning är ett viktigt instrument för att bl.a. kunna studera ungdomars drogvanor. Viktigt att påpeka är att undersökningen inte speglar med säkert den korrekta verkligheten inom kommunen, utan den ska ses som en resurs och ett medel för att närma oss en gemensam bild av drogvanor hos ungdomar. I diskussion tillsammans med ungdomar kan vi bl.a. få veta om hur ungdomars utsatthet för droger kan minskas och deras benägenhet att vilja använda droger. Resultatet bör användas som underlag för hälsofrämjande och förebyggande arbete exempelvis i utskott och styrelser, i folkhälsoråden, föreningar och i kommunens förebyggargrupp bestående av polis, individ och familjeomsorgen, skola, fritidsgård, flyktingenheten med flera. För att säkerställa elevernas anonymitet har vi valt att slå ihop resultaten från år 9 i Norsjö och Malå. Resultatet kommer att redovisas i respektive kommuner.

Socialsituation

Barns och ungdomars uppväxtvillkor är starkt förknippat med deras hälsa. Dålig trivsel i skolan, mobbing och skolk utgör riskfaktorer för elever och påverkar ytterst skolresultatet. Viktiga aspekter av skolmiljön – t.ex. elevernas möjlighet att utöva inflytande över skolarbete, skolans fysiska utformning och det psykosociala klimatet mellan elever och mellan elever och skolans personal anses ha mätbara effekter på barns/ungdomars subjektiva hälsa⁴. Aktuell forskning visar att elever som trivs och fungerar väl i skolan löper mindre risk att utveckla olika typer av problem och drogmissbruk. Det drogförebyggande arbetet bör därför också utöver ANDT undervisning handla om att skapa ett gott skolklimat och främja en god lärande miljö.

Det finns flera insatser som bidrar till ett gott skolklimat, förbättrar elevernas skolprestationer och därmed har goda förutsättningar att reducera bruket av ANDT och andra normbrytande beteende. Exempel på sådana insatser är insatser som fokuserar på:

- lärarnas sätt att möta eleverna, ex. vägledning och gränssättning, höga men realistiska förväntningar. Ledarskap i klassrummet
- skolans sätt att möta föräldrarna, dialog med föräldrarna
- att stärka elevernas sociala och emotionella kompetens
- att reducera förekomst av mobbing
- att utveckla arbetet med elevhälsa⁴ där det förebyggande arbetet står i fokus
- tydlig förankrad policy kring ANDT (alkohol, narkotika, doping, tobak), mobbing etc. ANDT på schemat
- närvarande vuxna i skolmiljön

⁴ Socialstyrelsen. Folkhälsorapport 2005, 2011/ FHI folkhälsopolitisk rapport, barn och ungas hälsa 2010.

Från 2011 fram till i dag kan vi se en nedåtgående trend bland elever i år 9 som trivs bra/mycket bra i skolan och med skolarbetet. Majoriteten av eleverna (69 procent) trivs bra eller mycket bra i skolan så också trivsel med skolarbetet och undervisningen (68 procent). Elevernas 56 procent av eleverna upplever sitt eget mående som bra/mycket bra. En ökning över tid kan ses då andelen elever ökat när det gäller mår dålig/mycket dåligt (från 8,3 till dagens 16 procent) vilket inte känns bra.

Mobbning är ett samhällsproblem som drabbar 60 000 barn och unga varje år i Sverige och det motsvarar 1-2 barn i varje klass. För att stoppa mobbning krävs det att vi alla engagerar oss, från högsta beslutsfattare till privatpersoner. Undersökningen visar på en nedåtgående trend över tid i Norsjö när det gäller mobbning under högstaditiden, samma gäller för andelen som känt sig mobbad innan högstadiet. I Malå ser vi den högsta andelen elever som känt sig mobbad under och innan högstadietiden över tid. Det genusperspektiv vi tidigare sett då flickorna är överrepresenterade när det gäller mobbning fortsätter. Resultatet säger ingenting om i vilka miljöer de känt sig utsatta i däremot är känslan att sociala medier står för en hög andel av kränkningarna och mobbningen. Skolk kan vara en varningssignal på att andra saker i ungdomars tillvaro inte står rätt till och det är därför av största vikt att vara uppmärksam och sätta in tidiga åtgärder för elever som skolkar.

Trivsel i skolan och i undervisningen, mobbning och eget mående går hand i hand. Här kan vi övertid se det ur ett genusperspektiv då flickornas resultat visar på en fortsatt ökad ohälsa.

Fritiden spelar en stor roll för unga. Den är en viktig arena för unga att kunna känna inflytande över sitt eget liv. Genom sina fritidsaktiviteter kan unga få tillgång till inflytande och aktiviteterna kan uppmuntra unga att delta i ett demokratiskt samhälle och att förbättra sin hälsa. Att tillhöra en förening är en viktig skyddsfaktor för våra barn och ungdomar det är allmänt känt och det har vi kunnat utläsa i våra tidigare undersökningar. Under de senaste två åren har visat på en nedåtgående trend då det gäller den sociala situationen i skolan samt alkohol och tobaksanvändandet bland de som är medlemmar i någon förening/organisation. Studier visar att barn och ungdomarnas deltagande i en väl organiserad fritidsverksamhet är en skyddsfaktor förutsatt att föreningarna har en väl förankrad ANDT-policy med handlingsplaner och uppföljning. Även om andelen unga som är med i föreningar minskar⁵ så är det många unga som fortfarande deltar i olika typer av föreningar, både i skolan, genom idrotten eller på andra ställen där unga finns. Många unga ägnar sig också åt någon form av kultur på fritiden, de trivs med sitt utövande och vill göra mer.

Andelen elever som är medlem i förening eller organisation visar i årets undersökning på 47 procent, vilket är en minskning från 2005 med 16 procentenheter. I Norsjö redovisas en minskning med 27 procentenheter från föregående år och i Malå ser vi en ökning med 11 procentenheter bland elever som uppger att de är medlem i någon förening/organisation.

Negativt är att det finns elever som är tobaks- och alkoholanvändare som är medlemmar i någon förening.

I Skellefteås undersökning ser vi ett ganska stort avhopp från föreningslivet då ungdomarna börjar gymnasiet. Det känns viktigt att behålla ungdomarna så länge som möjligt i föreningslivet och vi kan fråga oss vad vi tillsammans kan göra för att behåller ungdomarna längre upp i åren och drogfria? Hur ser det ut i föreningslivet i dag, har alla samma möjlighet

⁵ Myndighet för ungdoms- och civilsamhällesfrågor

att få delta i exempelvis lagsporter, i kulturaktiviteter efter sina egna förutsättningar? Hur ser det ut i Arvidsjaur, Lycksele och Skellefteå, där vi har den största andelen gymnasieelever. Är det lätt för våra ungdomar att komma in i föreningslivet där? Erbjuder föreningslivet aktiviteter som unga vill ha?

Tobak

Även i år finns det en mycket klar tydlig koppling mellan tobaksbruk, sociala faktorer, alkohol och narkotika i undersökningen. Korstabulering visar att tobaksbrukare är överrepresenterade beträffande skoln, trivsel i skolan och alkoholkonsumtion, utsatthet för narkotika mm. Tyvärr visar undersökningens resultat att det inte är särskilt svårt för elever att få tag på tobak trots att de inte är 18 år, då eleverna själva säger sig få tag på tobak genom att själv köpa, via föräldrar, kompis eller annan bekant.

En tidig tobaksanvändning är en stor och välkänd riskfaktor när det gäller normbrytande beteende, och det är viktigt att vi håller våra ungdomar tobaksfria. Viktigt att påpeka är att 58,2 procent av tobaksbrukarna i år 9 är alkoholkonsumenter. Tobaksprevention är det allra viktigaste området att prioritera för att motverka att sociala problem uppstår.

Vi ser en nedåtgående trend när det gäller både rökning och snusning i år 9, totalt röker eller snusar 23 procent av eleverna vilket är en minskning med 15 procentenheter över tid (2005). När det gäller snus ser vi en minskning med 20 procentenheter från 2005 och rökningen har minskat under samma tid med 17 procentenheter. Det frågades också om eleverna har provat att röka vattenpipa någon gång. Resultatet visar att det finns elever som provat och det är oavsett om det röker cigaretter eller inte.

Alkohol

Ett allmänt tillåtande samhällsklimat till alkoholen gör att utsattheten för unga människor är hög. Många föräldrar och andra vuxna har ett tillåtande förhållningssätt gentemot ungdomsdrickandet vilket försvårar det förebyggande arbetet. Alkoholen används idag som måltidsdryck på ett annat sätt än tidigare i alla kulturer och sammanhang. Idrotten är ett exempel som idag kan kopplas ihop med alkoholen via arenor, evenemang etc. I undersökningens korstabulering kan vi se att eleverna i våra kommuner som är medlem i någon förening de senaste två åren, dricker alkohol i högre utsträckning än elever som inte är medlem i någon förening. Positivt är att resultatet 2016 ser ljusare ut. När föreningslivet inte fungerar som skyddsfaktor behövs mer arbete sättas in för att förankra och stärka föreningarnas förebyggande arbete. Eftersom föreningslivet visar sig vara en skyddsfaktor är det viktigt att dessa i större utsträckning driver en restriktiv hållning vad gäller alkohol och tobak. Genom exempelvis att föreningarna har en väl förankrad drogpolicy bland alla sina medlemmar och som även tillämpas mot äldre ungdomar och vuxna. Det finns även ett viktigt samband mellan barns alkoholvanor och föräldrars attityder och värderingar, vilket är ett starkt skäl för att engagera föräldrar i det förebyggande arbetet. Viktigt är också att hålla områden där barn och ungdomar finns drogfria som exempelvis skolområden, idrottsanläggningar m.fl.

Positivt i undersökningen är att resultatet visar att andelen elever i år 9 som konsumerar alkohol tenderar att minska, men tyvärr så visar den även att vi har ungdomar som är högkonsumenter (dricker varje helg eller oftare). Över tid kan vi se att det är fler flickor än pojkar när det gäller alkoholkonsumtion och berusning. Som det vanligaste debuttillfälle har examen angetts över tid följt av nyår och midsommar. Vid flera av debuttillfällena (riskhelger) finns det alternativ aktiviteter/arrangemang i drogfri miljö som erbjuds till

ungdomarna, men det finns fortfarande ett par familjehögtider som det inte finns något alternativ alls.

Att ungdomar börjar dricka vid låg ålder är oroande. Den som dricker mycket och ofta i unga år kan enligt forskning snabbt utveckla ett beroende. Tonåringar har svårt att bedöma konsekvenserna av sitt drickande och de har svårare att märka när de blir berusade och blir ofta påverkade mycket fort.

Fortfarande är resultatet oroande gällande attityder kring alkohol och trafik, attityden kan speglas till samhället i övrigt. Det är skrämmande att det inte är självklart för alla elever att inte vara nykter i trafiken. Trots att många insatser av olika aktörer gjorts visar resultatet att ungdomarna fortfarande inte är medvetna om risker och konsekvenser.

Viktigt att poängtera är att lagstiftningen här jämställer moped och skoter med bil. Inom detta område måste en kraftsamling ske. Här vilar ett stort ansvar på föräldrar och andra vuxna som möter ungdomar att tydliggöra risker och konsekvenser för detta beteende, och att själva rannsaka sitt förhållningssätt till alkohol och motorfordon. När det gäller åkt med berusad förare ser vi en marginell ökning från föregående år. I årets undersökning uppger 4 procent att de åkt med berusad förare, och 4 procent av eleverna uppger att de själva kört berusad.

Narkotika

Närheten till narkotika är i dag en verklighet för många av våra elever. Mycket oroande är att tillgängligheten hela tiden tycks öka. Viktigt i det förebyggande arbetet är att vara medveten om att det finns flera arenor där narkotika finns tillgängligt, exempelvis Internet. Om vi ska nå den nollvision som finns när det gäller narkotika måste insatser göras för att minska tillgång och efterfrågan av flera olika aktörer som exempelvis polis, individ och familjeomsorgen, skola, fritid m.fl. Sammantaget är att tillgängligheten och efterfrågan fortfarande är stor och känslan är att det finns flera nyfikna och drogbenägna ungdomar både i Norsjö och i Malå. Som tidigare nämnts i diskussionen visar korstabulering att tobaksbrukare är överrepresenterade när det gäller lust att prova narkotika vilket är en riskfaktor. Eftersom vi vet att tobak kan vara en inkörsport till narkotika är det oerhört viktigt att vi håller våra ungdomar tobaksfria.

Att berusa sig med annat än alkohol eller i kombination med alkohol är inget okänt fenomen för en del elever i år 9.

Doping och kosttillskott

Det är ingen ovanlighet att elever tar kosttillskott oavsett om de tränar eller inte och doping är inget okänt fenomen hos ungdomsgruppen.

Skillnaden mellan kosttillskott, läkemedel och dopning kan vara hårfint. Riksidrottsförbundet avråder från bruk av kosttillskott, annat än på rent medicinska grunder. Det finns inget vetenskapligt stöd för att idrottsutövare med normal kosthållning har behov av extra kosttillskott⁶. Många preparat på marknaden är otillräckligt kontrollerade och kan innehålla dopningsklassade substanser. Enligt idrottens dopningsregler är idrottsutövare personligt ansvarig för allt de äter eller intar på annat sätt. Den som befinner sig dopad riskerar alltid att bestraffas, oavsett orsak. Muskelökande och testosteronhöjande kosttillskott, så kallade prestationshöjande, kan innehålla förbjudna och farliga substanser enligt Dopningslagen.

⁶ Kostrekommendationer finns på Riksidrottsförbundets hemsida.

Dopningsjouren avråder från användandet av dessa och rekommenderar enbart produkter som kan styrka sina reklampåståenden med vetenskaplig bevisning som kan kontrollerats och publicerats i kvalificerade vetenskapliga tidskrifter. Är en produkt testosteronhöjande så är den olaglig enligt Dopningslagen 1§d.

En frisk människa behöver inga tillskott så länge man äter en normal kost, särskilt en ung människa. Däremot kan en överkonsumtion av tillskott bli påfrestande och riskfyllt för kroppen.

Föräldrar

Familjen och föräldrarna har en stor betydelse som skydd för att de unga inte ska hamna snett i tillvaron och som stöd om det ändå händer. Vi vet idag att en rad risk- och skyddsfaktorer påverkar de unga när det gäller normbrytande beteende. Det handlar nästa alltid om faktorer som samverkar. Vissa av dem är av samhällskaraktär, andra är knutna till skolmiljön och ytterligare viktiga faktorer handlar om familjen och fritiden. Till detta kommer individuella och personliga förutsättningar.³

Föräldrars restriktiva hållning i drogfrågor påverkar ungdomars drogvanor i en positiv riktning och gör att de nyttjar tobak, alkohol och droger i mindre utsträckning. Att elever som får tag på tobak och alkohol via sina föräldrar bör ses som brister i föräldraansvaret. Flera elever har uppgett i årets undersökning att de fått alkohol via kompisar eller annan person, samt att många uppger att de får alkohol från sina föräldrar. 20 procent uppger att föräldrarna tillåter att de dricker alkohol. Föräldrarna måste fortsätta ta ett större ansvar och behålla sitt uttalade restriktiva förhållningssätt till tobak, alkohol och droger även när ungdomarna börjar bli äldre.

Utsattheten när det gäller alkohol och droger är lika stor oavsett vart man bor, därför är det av stor betydelse att föräldrarna blir medvetna om olika riskfyllda miljöer och arenor som finns. Dagens ungdomar är mera rörliga och kontaktnätet har blivit mera globalt i och med Internet och mobiltelefonerna där vuxenvärlden oftast har dålig insyn, vilket ger ungdomar möjlighet att inte bara sprida positiva budskap. Där finns både bilder på påverkade ungdomar, tips på festplatser samt narkotikaliberala påståenden och det förekommer även mobbning och kränkningar vid de olika Communitys som Facebook, Instagram, Ask, KIK och via SMS mm.

Internet erbjuder även en möjlighet att få tag i tobak, alkohol och narkotika samt spela om pengar på nätet, framförallt poker. Vi kan inte stoppa utvecklingen och det finns ingen anledning att göra det heller utan det vi måste fråga oss är, hur får vi föräldrar och andra vuxna att skaffa sig mer kunskap och framförallt insyn i vad ungdomarna gör på internet?

Föreningar, organisationer, fritidsgård, skolan m.fl. kan göra mycket för att bereda föräldrar möjlighet att diskutera sig samman kring olika frågor som har med tobak, alkohol och andra normbrytande beteenden. Det finns många olika evidensbaserade metoder för hur skolan kan arbeta för att främja hälsan och för att förebygga tobaks- och alkoholbruk. Norsjöskolan tillämpar sedan 2005 Effekt (Örebro Prevention Program - ÖPP) för att påverka föräldrar med riktade och precisa budskap om alkohol och ungdomar⁷. Budskapet handlar om föräldrars attityd gentemot ungdomsdrickande, om vikten av att inte bjuda minderåriga på alkohol hemma och att inte köpa ut osv. Oavsett vilka metoder som används, måste det förebyggande

³ Folkhälsoinstitutet 2006/2010, lokalt arbete mot alkohol och narkotika

⁷ ÖPP – ett forskningsförankrat preventionsprojekt för högstadiet.

arbetet ske kontinuerligt och en ”röd tråd” måste gå genom alla stadier, från förskolan till gymnasiet.

Elevers hälsa och trygghet

Resultatet visar att det är 53 procent av eleverna i år 9 som uppger att deras föräldrar dricker alkohol. Totalt uppger 9 procent av eleverna att de känner oro för sina föräldrars alkoholkonsumtion. Vid korstabuleringar av svaren för oro för sina föräldrars drickande med delar av socialsituation, tobak, alkohol och droger visar att de elever som känner oro har större riskbeteende än de som inte känner oro för föräldrarna. I Sverige lever statistiskt sett 4–5 barn per skolklass i hushåll där någon vuxen riskkonsumerar alkohol⁸. Konsumtionen kan leda till negativa konsekvenser för både föräldrarnas och barnets hälsa och skolresultat. Folkhälsomyndigheten uppger utifrån deras undersökningar att det finns ca 4-5 elever i varje klass som känner oro för deras föräldrar dricker för mycket alkohol.

Elever med oro för sina föräldrars drickande uppger att deras föräldrar är mera tillåtande när det gäller deras eget alkohol och tobaksbruk.

Samband

Det är vanligt att riskabla alkoholvanor, narkotikaanvändning, tobaksbruk och riskabla spelvanor beskrivs som av varandra oberoende problem. Och det är naturligtvis så att det finns människor som enbart drabbas av ett problem och inte andra. Statistik från Folkhälsomyndigheten visar dock att det finns många samband mellan problemområdena. Att det finns tydliga samband mellan alkohol, tobak, narkotika och spel tyder på att det ofta är samma riskgrupper för flera av dessa beroendeskapande levnadsvanor. Det tyder också på att det finns gemensamma risk- och skyddsfaktorer. Det förebyggande och hälsofrämjande arbetet kan därför med fördel ta ett sammantaget grepp på alkohol, tobak, narkotika och spel.

⁸ Folkhälsomyndigheten

Framgångs- och skyddsfaktorer

Det finns några kända framgångsfaktorer som ofta lyfts fram i det ANDT förebyggande arbetet. EX

- Att fritidsledare med dess relationsbärande och elevnära (ungdoms) arbetet har stor betydelse i det ANDT förebyggande arbetet. Fungerande förebyggande elevhälsa på grundskolan har även det en positiv effekt.
- Att fritidsgårdarnas drogfria verksamhet och erkända metoder i att möta ungdomar, spelar en stor roll i det förebyggande arbetet. Att skapa möten ungdomarna emellan samt ungdomar och vuxna i en drogfri miljö har betydelse för ungdomarnas framtida val.
- Att det finns goda förebilder i elevernas/ungdomarnas närhet såsom föräldrar, vuxna i skolan, fritidsledare med flera.
- Att föräldrarna är restriktiva i sitt förhållningssätt gällande tobak, alkohol och droger. Detta ger ungdomarna större möjlighet att avhålla sig från att röka, dricka och att ta droger.
- Att elever som bor hemma hos sina föräldrar har ett bättre skyddsnät än de med eget boende.
- Att finnas i ett socialt nätverk i form att vara medlem i en organisation/förening främjar trivsel, tobak -, alkohol-, och drogfrihet. Det är därför viktigt att behålla eleverna/ungdomarna i organisationer/föreningar och att dessa har en levande drogpolicy och bedriver ett aktivt förebyggande arbete.
- Att skapa möjlighet till drogfria mötesplatser för eleverna/ungdomarna har också visats sig vara av stor vikt i träningen att umgås utan alkohol och droger.
- Att verka för en höjd debutålder vad gäller tobak och alkohol är viktigt för att motverka framtida tobak, alkohol- och drogmissbruk.
- Att skolorna har ett gott skolklimat och främja en god lärandemiljö. Att ha elever som trivs och fungerar i skolan är ANDT förebyggande.
- Elevers/ungdomars inflytande och delaktighet i sin vardag, i skolan och på fritiden är viktigt. Viktigt att de får känna sig hörda, sedda och behövda och ges möjlighet att påverka i såväl samhällsutvecklingen i stort som positiva val i sina egna liv och i sin närmiljö.
- Tydlig och förankrad policy kring ANDT i skola och i fritidsverksamheter har stor betydelse. Viktigt med uppföljning av att policyn och handlingsplaner följs.
- Tydligt och kärleksfullt föräldraskap

Insatser i Norsjö kommun

Här följer några exempel på insatser i kommunen som lyfts fram som framgångs och skyddsfaktorer i det drogförebyggande arbetet.

- Individ och familjeomsorgens jourtjänstgöring under särskilda riskkvällar/debutkvällar.
- Polisens tjänstgöring under särskilda rikskvällar/debutkvällar. Ökad synlighet och tillgänglighet är viktigt för medborgarnas trygghet.
- Överenskommelse mellan Polismyndighet och kommunen.
- Samverkan i frågor om ANDT och BRÅ mellan olika aktörer på olika nivåer som ex Folkhälsoråd och Förebyggargrupp. Gemensamma mål och genomförandeplan för det förebyggande arbetet i kommunen i samverkan med polis.
- Tillämpning av metoder i skolan som exempelvis: Effekt (ÖPP-Örebro preventions program), hälsosamtal, dialogpedagogik. Kontraktskrivning inom Tobaksfri Duo mm.
- Norsjös skolor och fritidsgård har ett tobaksfritt ledarskap och rökfri skolgård.
- Norsjös föreningar har gemensamt antagen drogpolicy där tobaksfritt ledarskap är en del.
- Föreningsträffar/utbildning, vilket är ett led i att stötta och uppmuntra föreningar att följa upp ANDT-policy och handlingsplaner.
- Erbjuder generellt föräldrastödsutbildning till alla som exempelvis småbarns Cope, tonårs Cope och ABC (alla barn i centrum) samt älskade förbannade tonåring.
- Narkotikautbildning till personal i kommunen som arbetar med ungdomar och unga vuxna. Information även till föräldrar.
- Erbjuder ansvarsfull alkoholserving till restauranganställda, krögare och ordningsvakter för att minska berusningsdrickandet.
- Drogfria arrangemang vid riskkvällar, exempelvis på lucia, valborgsmässoafton och vid skolavslutning. Drogfria mötesplatser och arrangemang är ett viktigt inslag i det främjande och förebyggande arbetet för att träna ungdomar att umgås utan alkohol och droger. Avsatta medel finns för en drogfri skolavslutning för Norsjö kommuns ungdomar.
- Samarbete mellan skola och fritidsgården och andra aktörer har en stor betydelse i det ANDT förebyggande arbetet.
- Nattvandrarerna, nätverket som finns ute majoriteten av årets alla helger är viktiga i det förebyggande arbetet.
- Fritidsledarnas deltagande ute i ungdomars nätmiljöer ”Fritidsledare på nätet” är en framgångsfaktor.
- Fritidsgården har öppet under alla skollov förutom Julimånad

Insatser i Malå kommun

- Socialtjänstens jourtjänstgöring under särskilda riskkvällar/debutkvällar.
- Överenskommelse om samverkan mellan Polis och kommunen.
- Samverkan i frågor om ANDT och BRÅ mellan olika aktörer på olika nivåer.
- Fortsatt samverkan i ”Småkommunsprojektet” mellan Malå, Norsjö, Sorsele, Arjeplog och Arvidsjaur kommuner, Polismyndigheten och Länsstyrelsen.
- Tillämpning av metoder i skolan som exempelvis: hälsosamtal, kontraktsskrivning inom Tobaksfri Duo, där ny ansvariga finns, mm.
- Uppstart av SIP (orossamtal) samverkan mellan skolan, omsorgen, polisen m.fl.
- Malås skola och fritisgård har ett tobaksfritt ledarskap och tobaksfri skoltid.
- Drogfria arrangemang vid riskkvällar, exempelvis vid skolavslutning.
- Drogfria mötesplatser och arrangemang är ett viktigt inslag i det främjande och förebyggande arbetet för att träna ungdomar att umgås utan alkohol och droger.
- Samarbete mellan skola och fritidsgården har en stor betydelse i det drogförebyggande arbetet.
- Nattvandrarerna, ett nätverk som finns ute på samhället vid riskkvällar, som är viktigt i det förebyggande arbetet.
- Regelbunden föräldrainformation om det aktuella läget, även redovisning av kartläggningarna runt elevernas ANDT vanor.
- Kommunens chefer och ledning har erbjudits kompetensutveckling i ANDT frågor i samverkan med Länsstyrelsen
- Påbörjat kartläggning runt utlämningsställen, i samverkan med Länsstyrelsen
- Ökad samverkan med Polisen i arbetet med medborgarlöften.
- Översyn av föreningsbidragen i syfte att stärka/öka föreningarnas arbete med förebyggande frågor.

Avslutning

Resultatet från årets ANDT undersökning visar att vi är på rätt väg och att ett kontinuerligt och långsiktigt preventionsarbete och samverkan mellan olika aktörer som pågår i kommunerna lönar sig. Trots det kan vi inte slå oss till ro i det förebyggande arbetet, tvärtom vi måste fortsätta att arbeta offensivt. Ett helhetsperspektiv på folkhälsoarbetet är en viktig utgångspunkt i den nya nationella folkhälsopolitiken, vilket Norsjö kommun tagit fasta på. Det folkhälso- och drogpolitiskaprogrammet anger kommunens viljeinriktning i det förebyggande arbetet och ska vara vägledande för utskott och förvaltning i verksamhetsplanering och utvecklingsarbete.

För Malås del har ett arbete kring strukturen för ANDT arbetet kommit en bit på vägen och vår förhoppning är att det även där blir ett samordnat långsiktigt och strategiskt arbete kring det förebyggande arbetet, där ALLA aktörer tar sin del i arbetet. Arbetet med samverkan mellan närliggande kommuner och polismyndigheten fortsätter.

Vi hoppas att denna rapport upplevs som värdefull för alla eftersom resultatet ger möjlighet att prioritera och handla utifrån lokala förutsättningar och kan dessutom ge kunskap om hur effektiva lokala insatser varit. Det är viktigt att betona ungdomarnas värde i kommunen, därför bör resurserna till förebyggande arbete och meningsfull fritid för ungdomar prioriteras i kommunerna. Missbruk leder inte enbart till personliga tragedier utan medför även stora kostnader för samhället.

Tidiga förebyggande insatser är avgörande för att barn som riskerar att hamna i utanförskap inte ska göra det. Dessutom är kostnaden för förebyggande åtgärder betydligt lägre än utanförskapets slutgiltiga pris. Trots det drar många kommuner och landsting ner på sin förebyggande verksamhet. Tidiga insatser och investeringar i människor (social investering) är lönsamt, det vill säga när individen är ung och ännu inte hamnat i utanförskap.

Förebyggande arbete för att förhindra bruk/missbruk av alkohol, narkotika, tobak och dopning måste ske på alla plan i samhället där alla aktörer är delaktiga.

För läsare som mer ingående vill ta del av fler data från undersökningen hänvisas till tabellbilagan.