



NORSJÖ
kommun

2011-12-07

ANDT undersökning

(Alkohol, Narkotika, Dopning, Tobak)

2011

Undersökning av ANDT vanor och social situation bland
elever i grundskolans år 9 i Norsjö kommun

Norsjö Folkhälsoråd

Förord

Den drogvaneundersökning som genomförts ingår som ett led i Norsjö kommuns strävan att förebygga droganvändning bland barn och ungdomar. Resultatet utgör således ett värdefullt underlag i det fortsatta arbetet att utveckla ett samordnat och långsiktigt drogförebyggande arbete i kommunen.

Jag som arbetat med att sammanställa denna undersökning vill främst tacka de elever som medverkat. Jag vill också tacka personal vid skolorna i Norsjö som praktiskt hjälpt till på ett eller annat sätt.

Värdefullt stöd i arbetet har samarbetspartnerna i Skellefteå (FRIS) varit. Ett speciellt tack till Stig Berggren och Mattias Käller.

Stort tack till er alla!

Norsjö 2011-12-07

Mari-Louise Skoogh
Folkhälsosamordnare

Utveckling och tillväxt
Norsjö kommun

Sammanfattning

För nionde året i rad har Norsjö kommun deltagit i Skellefteå kommuns årliga drogvaneundersökning. Syftet med undersökningen är att få en uppfattning om drogvanor bland eleverna samt hur elevers sociala situation i skolan ser ut och resultatet används som underlag i det förebyggande arbetet i kommunen. Undersökningen är en totalundersökning, och har genomförts bland elever i år 9 i Norsjö kommun. Samtliga klasser inom denna årskurs har deltagit i undersökningen. Eftersom elevantalet var för lågt i gymnasiets årskurs 2 valde vi att inte lyfta upp resultatet, det kommer dock att användas som underlag i det fortsatta arbetet. Vissa av resultaten i år 9 har slagits samman med eleverna från Nilaskolans elever i år 9 för att säkerställa elevernas anonymitet.

Det är viktigt att känna till att denna undersökning inte med säkerhet visar den korrekta verkligheten inom kommunen, undersökningen ska mer ses som en resurs och ett medel för att närma oss en gemensam bild av ungdomarnas drogvanor och sociala situation.

Resultatet från denna undersökning jämförs med föregående års resultat samt i förekommande fall med resultat från Malå och Skellefteå kommun, och med undersökningar på riksnivå. Det jämförelsematerial som använts i denna rapport kommer från den riksundersökning som Centralförbundet för alkohol- och narkotikaupplysning (CAN) genomfört i mars månad år 2011 av rikets år 9. Malå och Skellefteås undersökning genomfördes vid samma tillfälle som Norsjö 2011.

Grundskolan år 9

Majoriteten av eleverna (84 procent) i år 9 trivs bra eller mycket bra i skolan. Nya frågor ställdes detta år, hur bra de trivs med skolarbetet och undervisningen samt hur de upplever sitt eget mående under det senaste året. Resultatet visar att majoriteten av eleverna trivs bra/mycket bra (79 %). Fler pojkar än flickor trivs bra i skolan och med undervisningen. När det gällde sitt eget mående svarade 79 procent att de mår bra/mycket bra. Resultatet visar att flickorna upplever sig må sämre än pojkarna.

Andelen som känt sig mobbad under högstadietiden har minskat med 13 procentandelar från föregående år. Även andelen som känt sig mobbad före högstadietiden har minskat. När det gäller skolk visar resultatet på en ökning med 12 procentenheter, fortfarande säger sig 26 procent av eleverna att de brukar vara borta från skolan utan anledning. Ett genusperspektiv kan ses då flickorna är överrepresenterade när det gäller både mobbning och skolk.

De elever i år 9 som är medlem i någon förening/organisation trivs bättre i skolan, skolkar i mindre utsträckning samt att färre är tobaks- och alkoholkonsumenter än icke medlemmar. Negativt är att andelen elever som är föreningsmedlem har minskat och då speciellt flickornas anslutning som minskat med 17 procentandelar från föregående år.

Resultat visar att cigarettbruket totalt bland elever i år 9 ligger kvar på 16 procent. Fortfarande är det fler flickor (22 procent) än pojkar som röker (12 procent). Samma siffror redovisas för snus. Debutåldern för rökning har ökat med någon månad och är nu uppe i 13,1 år, även debutåldern för snus har ökat med ungefärliga siffror till 13,6 år.

Det finns en mycket klar koppling mellan tobaksbruk, sociala faktorer och alkohol i denna undersökning.

Korstabulering visar att tobaksbrukare är överrepresenterade beträffande skolk och alkoholkonsumtion.

Tyvär visar undersökningresultatet att det inte är särskilt svårt för elever att få tag på tobak trots att de inte är 18 år, då eleverna själva säger sig få tag på tobak genom kompisar och från annan. Ingen elev har dock uppgett att de fått tobak från förälder eller köper själv vilket är positivt.

Andelen elever som uppgett att de dricker alkohol fortsätter att minska. I år är det 21 procent av eleverna som uppger att de är konsumenter vilket innebär en minskning med 36 procentandelar från 2003. 56 procent av konsumenterna uppger att de druckit sig berusad vilket är en stor minskning från föregående år. Flickorna dricker fortfarande alkohol i större utsträckning än pojkarna. Debutåldern för berusning har även den liksom tobak ökat något från föregående år och ligger nu strax under 14 år.

Över tid har examen angetts som det vanligaste debuttillfälle, följt av nyår och annat tillfälle.

Att vara nykter i trafiken är inte självklart för alla elever vilket är mycket oroande. I år 9 uppger 19 procent av eleverna att de åkt med berusad förare och 5 procent av elev har kört själv berusad. Det är fler pojkar än flickor som åkt med berusad förare.

Korstabuleringar visar att tobaksbrukare är överrepresenterade när det gäller lust att prova narkotika och att bli erbjuden narkotika. Alla resultat inom narkotikaområdet är i hopslagna med Malås år 9. Andelen elever som blivit erbjudna narkotika i årets undersökning (16 %) har ökat något. Betydligt fler elever i år 9 känner till någon som kan erbjuda dem narkotika (23 %). 41 procent av eleverna känner någon i sin egen ålder som använder/ använt narkotika.

Det finns elever i år 9 upplever att deras föräldrar tillåter att de dricker alkohol trots att de alla är under 18 år. 11 procent av konsumenterna upplever att deras föräldrar tillåter att de dricker alkohol och 78 procent av dem tror att deras föräldrar inte känner till att de dricker. Enligt resultatet är föräldrarna mer tillåtande mot flickorna än mot pojkar.

INNEHÅLLSFÖRTECKNING

1. INLEDNING	1
2. SYFTE	1
3. METOD	2
3.1 Enkäten	2
3.2 Genomförande	2
3.3 Etiska aspekter	2
4. UNDERLAGET	3
5. DEFINITIONER	3
6. RESULTAT	5
6.1 Grundskolan årskurs 9	5
6.1.1 Elevernas sociala situation	5
6.1.2 Elevernas droganvändning	7
Tobak	7
Alkohol	9
Narkotika	11
Andra berusningsätt	11
Föräldrars förhållningssätt	11
7. OLIKA SAMBAND	12
8. DISKUSSION	13
9. TABELLBILAGA	

1. Inledning

I denna undersökning har vi valt att samarbeta med Malå kommun för att kunna säkerställa elevernas anonymitet vid vissa känsliga frågor.

Norsjö kommun har sedan 2003 genomfört en årlig undersökning av skolelevs sociala situation i skolan, tobaks-, alkohol-, narkotika och dopingvanor bland eleverna. Det är elever i grundskolans år 9 samt gymnasiets årskurs 2 som varit målgrupp för enkätundersökningen som ingår i Skellefteå kommuns årliga drogvaneundersökning. Skellefteås, Sorsele, Vilhelmina, Malå och Lyckseles undersökning genomfördes vid samma tillfälle som Norsjö.

Vi har valt att inte lyfta resultatet i denna rapport för årskurs 2 på Norsjö Gymnasium på grund av att för lågt elevunderlag. Resultatet kommer dock att ligga som underlag för ett fortsatt förebyggande arbete.

Undersökningen har genomförts med i stort sett samma frågeställningar under alla år och följer i väsentliga delar de studier över hela riket som sedan 1971 genomförts av Centralförbundet för Alkohol- och Narkotikaupplysning (CAN). Jämförelser har gjorts där det är möjligt med resultat av Centralförbundet för Alkohol- och Narkotikaupplysning (CAN) undersökning gjord under våren 2011 samt med Malå och Skellefteå kommuns undersökning 2011 bland elever i år 9. Kommunens undersökning ger en mer preciserad lägesbeskrivning där vi har möjlighet att skönja tendenser över åren, när det gäller ungdomars drogvvanor för kommunerna i stort och CAN:s resultat ger mer en beskrivning av grova utvecklingstendenser.

Resultatet från undersökningen 2003-2011 har använts och kommer att användas som en viktig del i underlaget för det drogförebyggande arbetet i kommunen.

2. Syfte

Drogvaneundersökningens övergripande syfte är att kartlägga drogvvanor bland elever i grundskolans år 9. Detta är ett led i Norsjö kommuns strävan att öka sin kunskap om droganvändningen samt att förebygga droganvändning bland ungdomar.

Till det övergripande syftet hör följande syften:

- Att redogöra för droganvändningen bland elever i år 9 i kommunen.
- Att jämföra det lokala förhållandet vad gäller drogvvanor i år 9 med bl.a. Skellefteå och Malå kommun samt med CAN:s resultat för riket där det är möjligt.
- Att använda resultatet som ett jämförelsematerial 2003-2011 för att kunna visa på trender över tid.
- Att visa på och förstärka att det är många elever som är drogfria.
- Att försöka ge svar på frågor som ökar kunskapen om unga droganvändare i kommunen
- Att få ett underlag i det lokala förebyggande arbetet i drogfrågor.

3. Metod

3.1 Enkäten

Metodiken och frågeställningarna är väl beprövade och anses generellt skapa en hög validitet i resultatet. Frågorna togs fram inför 1995 års undersökning i Skellefteå kommun av den ansvariga projektgruppen i Skellefteå tillsammans med Institutet Ungdom och Framtid. Samma frågeformuleringar har i princip använts 1995-2011 för att möjliggöra jämförelser och se eventuella förändringar och tendenser över tid. För att skapa god validitet i drogvaneundersökningen och för att kunna möjliggöra jämförelser samt för att kunna se eventuella förändringar och trender över tid är det av betydelse att tillämpa samma metodik och ungefär samma frågeställningar från år till år. Även detta år genomfördes undersökningen under veckorna 38-40. En del frågor har haft bundna svarsalternativ och några har haft flera svarsalternativ. En nackdel med fasta svarsalternativ är att eleverna kan tolka dessa olika. Undersökningen har genomförts med samma frågeställningar som för år 2008. År 2004 har frågan om man snusar fått två svarsalternativ, ja dagligen och ja någon gång, vilket gör att vi inte kan jämföra 2003 års resultat i frågan med de senare undersökningars resultat. 2005 har frågor rörande alkohol och motorfordon samt elevers spelvanor tillkommit samt att frågor rörande föräldrars attityder och medvetenhet lades till 2006. 2009 har två frågor tillförts, en fråga om energidrycker samt en fråga om alternativa sätt att berusa sig på. 2011 tillkom frågan om kosttillskott, trivsel i skolarbetet samt en fråga om måendet under det senaste året. Tillägg har gjorts om hur man fått tag på alkohol och tobak, exempelvis via Internet. 2011 togs frågan om spel och dobbel bort.

3.2 Genomförande

FRIS lämnade ut enkäterna till folkhälsosamordnaren i Norsjö som i sin tur delade ut dem till högstadiet. Arbetslag nio fick muntlig och skriftlig information om undersökningens syfte, att deltagandet var anonymt och frivilligt samt hur enkäten skulle besvaras. Undersökningen har pågått i klassrum under lektionstid och eleverna har enskilt och anonymt besvarat frågorna. Lärare har blivit ombedda att finnas tillgänglig i klassrummet för att ge information och för att kunna besvara eventuella frågor från eleverna.

Förtryckta kuvert har medföljt enkäten och efter ifyllandet har lärarna uppmanats lägga besvarade enkäter i kuverten och försegla dem för att bevara anonymiteten. Samordnaren har sedan hämtat alla enkäter på skolexpeditionerna och lämnat dem vidare till Fritidskontoret i Skellefteå. Skellefteå kommun har ansvarat för att skanna enkätsvaren och sedan fört in dem i statistikprogrammet Analysen, därefter har svaren bifogats som fil och skickats med e-post till Norsjö. Sedan har processen efterföljts med att bearbeta siffrorna i Analysen och i Excel.

3.3 Etiska aspekter

Då det etiska ansvaret vilar på den som utfört drogvaneundersökningen har respektive skola informerats om vikten att informera eleverna om undersökningens syfte, att deltagandet var anonymt. Om någon elev inte ville besvara enkäten skulle eleven informeras om att det var frivilligt att fylla i den. Inför sammanställandet av föreliggande rapport har utvalda delar av resultatet diskuterats med olika representanter inom Norsjö förebyggargrupp gjorts.

4. Underlaget

Drogvaneundersökning som genomförts är en totalundersökning bland elever i grundskolans år 9. Undersökningsobjektet har i Norsjö utgjorts av samtliga elever i denna årskurs både flickor och pojkar. Elever som inte var närvarande vid undersökningstillfället har inte haft möjlighet att fylla i enkätformuläret vid ett senare tillfälle.

Tabell 1. Totala antalet deltagande elever samt bortfall i 2011 års undersökning

	Antal deltagande elever	Bortfall antal	Bortfall andel i procent
År 9	47	4	8,5

Vid granskning av resultatet framkom att det både finns ett externt- och internt bortfall¹. Troligtvis beror externt bortfall på frånvaro till följd av exempelvis sjukdom. Förklaringen till interna bortfallet kan bero på att någon elev missat en fråga, haft svårigheter med att uppfatta den, eller medvetet inte velat avslöja hur det förhåller sig och därför avstått att besvara frågan.

Risk för såkallade mätfel kan vara större om frågor gäller känsliga områden, exempelvis alkohol- eller narkotikavanor. Vetenskapliga undersökningar gällande alkoholkonsumtion och liknande har visat att det finns en viss tendens att över- respektive underskatta sin konsumtion. Sådana fel förekommer sannolikt även i denna rapportering, vilket innebär att resultaten bör användas med försiktighet och i sitt rätta sammanhang². Eftersom undersökningen i Norsjö innebär jämförelse över tiden, torde dessa fel vara likartade och därmed inte påverka möjligheterna att göra jämförelse och dra slutsatser från resultaten.

Frågeställningarna är delvis anpassade till CAN: s riksundersökning, för att möjliggöra jämförelser. Vid tolkning av resultatet bör beaktas att eleverna i denna undersökning varit några månader yngre än eleverna i riksundersökningen, eftersom Norsjös elever besvarat enkäten under oktober månad och eleverna i CAN: s undersökning, i mars månad.

5. Definitioner

Social situation

Mobbing är en definition utifrån elevens egen tolkning och här är det den egna känslan som styr. Eleven bedömer själv om han eller hon känner sig/känt sig mobbad. Om en elev är borta från skolan utan giltig anledning definieras detta som *skolk*. Med *föreningstillhörighet* menas vilken förening/organisation eleven tillhör i kategorierna idrott, ideell organisation, ideell miljöorganisation, politiskt parti/ungdomsförbund och annan organisation.

Tobak

Elever som svarat att de röker eller snusar, någon gång eller dagligen, definieras som *tobaksbrukare*. Endast de som uppgivit att de röker alternativt snusar någon gång eller dagligen räknas när det gäller vid vilken ålder de använde tobak för första gången.

¹ Med externt bortfall menas elever som ingick i urvalet men som inte deltagit i undersökningen, med internt bortfall menas bortfall av svar på enstaka frågor.

² Centralförbundet för alkohol och narkotikaupplysning. Drogutvecklingen i Sverige: Rapport 2003. Rapport nr 71. Stockholm 2003.

Alkohol

Vad som menas med alkoholkonsumtion kan variera. I denna rapport används benämningen *konsumtion*, vilket innebär att alkohol används ibland, varje helg, eller oftare. Med *högkonsument* avses elever som dricker alkohol varje helg eller oftare. Med *starkcider* avses även alkoholisk och med *hembränt* avses hemtillverkad sprit. De elever som svarat att de någon gång har varit berusade har räknats när det gäller ålder för *första berusningstillfället*. I denna rapport betraktas alkoholkonsumtion bland ungdomar under 18 år som missbruk.

Begreppet motorfordon används i frågan om alkohol och trafik. Med *motorfordon* avses moped, skoter, bil etc.

Narkotika

All icke medicinsk användning av narkotika definieras som missbruk³. De dopingpreparat som enligt dopningsmedelslagstiftningen klassificerats som förbjudna medel definieras också som missbruk om det sker i icke medicinsk användning. Endast de som svarat att de använt narkotika räknas, när det gäller ålder för första missbrukstillfället.

Föräldrar

Samtliga frågor gällande föräldrar bygger på elevernas egna uppfattningar.

Blanka svar

De elever som inte angivit svar eller markerat flera alternativ där bara ett svarsalternativ varit tillåtet, redovisas som *blanka*.

Skydds- och riskfaktorer

Detta är begrepp som oftast används då man pratar om barna utsatthet under uppväxten. Exempel på skyddsfaktorer är tydliga och kärleksfullt föräldraskap samt ett utvecklat socialt nätverk. Exempel på riskfaktorer kan vara avsaknad av goda förebilder, skolk, missbruk i familjen samt tillgång på droger. För mer ingående definition hänvisas ni till statens folkhälsoinstitut.

Riksnittet

Det som i rapporten definieras som riksnittet kommer från den riksundersökning som Centralförbundet för alkohol- och narkotikaupplysningen (CAN) gjorde bland rikets år 9 i mars månad 2011.

³ Med narkotika avses i Sverige de preparat som finns upptagna i Läkemedelsverkets föreskrifter om förteckningar över narkotika. Preparaten har olika egenskaper men gemensamt är att de påverkar centrala nervsystemet. I Sverige betecknas all icke medicinsk användning av narkotika som missbruk (Centralförbundet för alkohol- och narkotikaupplysning). Drogutvecklingen i Sverige: Rapport 2003. Rapport nr 71. Stockholm, 2003).

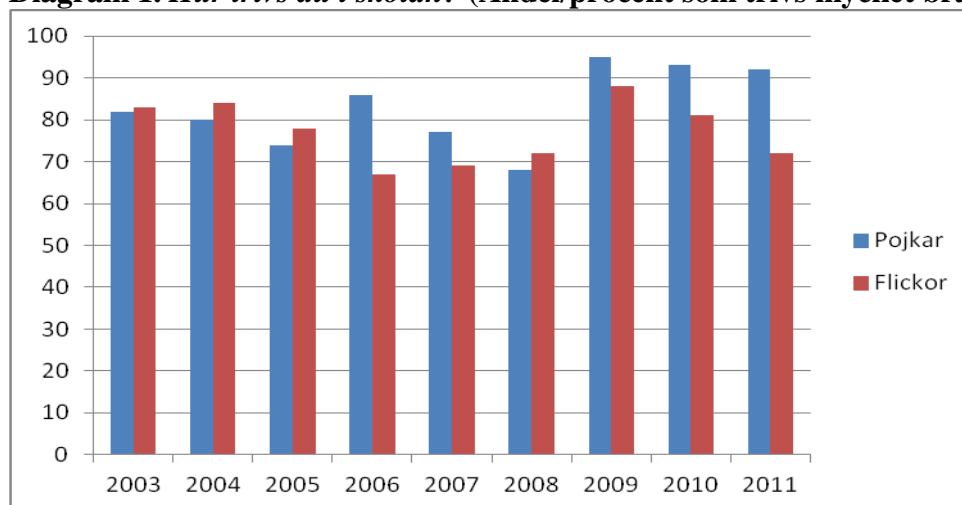
6. RESULTAT 2011

6.1 Grundskolans år 9

I detta avsnitt redovisas de övergripande resultaten när det gäller år 9. Där det är möjligt görs jämförelser med resultaten från CAN: s riksundersökning (centralförbundet för alkohol och narkotikaupplysning) gjord under våren 2011 och Malå och Skellefteå kommuns drogvanundersökning 2011 för år 9. Av etiska skäl och för att bevara anonymiteten presenteras inte alla svar som framkommit i undersökningen. Av samma skäl har vi också valt att slå samman resultatet för eleverna i Norsjö och Malå vid vissa frågor.

6.1.1 Elevernas sociala situation

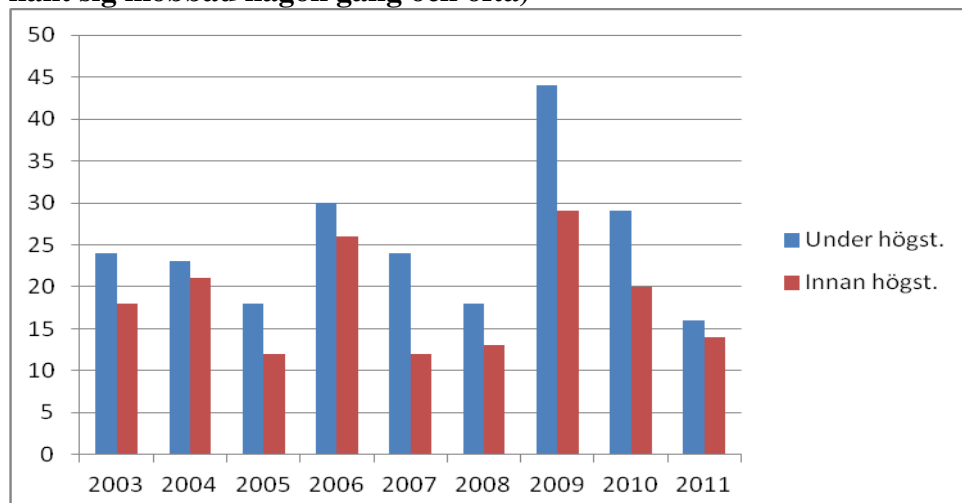
Diagram 1. Hur trivs du i skolan? (Andel/procent som trivs mycket bra/bra)



Diagrammet ovan visar att majoriteten (84 procent) av eleverna i år 9 trivs bra i skolan. 16 procent uppger att det trivs dåligt eller trivs varken bra eller dåligt i skolan.

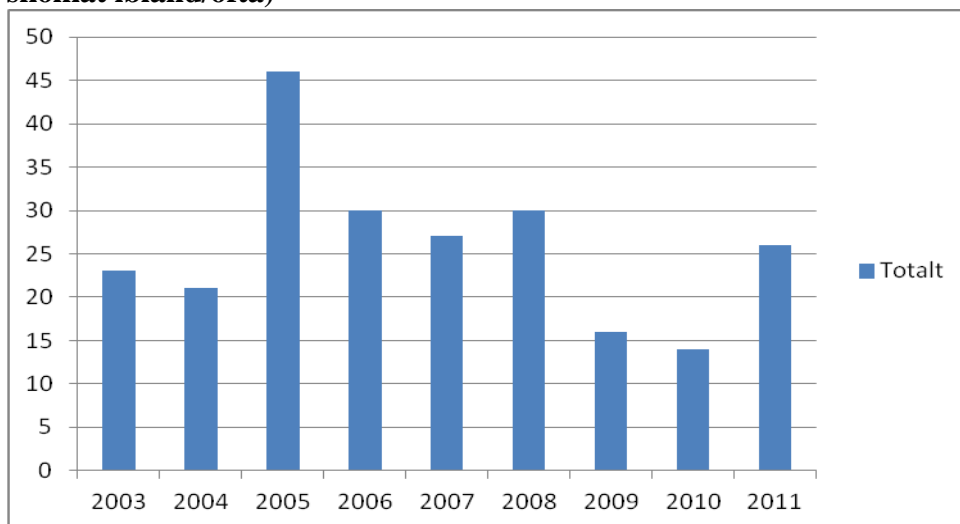
Två andra frågor som ställdes och som är nya för detta år var hur eleverna trivs med skolarbete och undervisningen samt hur de upplever sitt eget mående under det senaste året. 79 procent av eleverna trivs bra med undervisningen och skolarbetet samt att lika stor andel (79 %) upplever sitt eget mående som bra och mycket bra. Flickorna uppger att de mår sämre än pojkarna.

Diagram 2. Har du känt dig mobbad under och innan högstadietiden? (Andel/procent som känt sig mobbad någon gång och ofta)



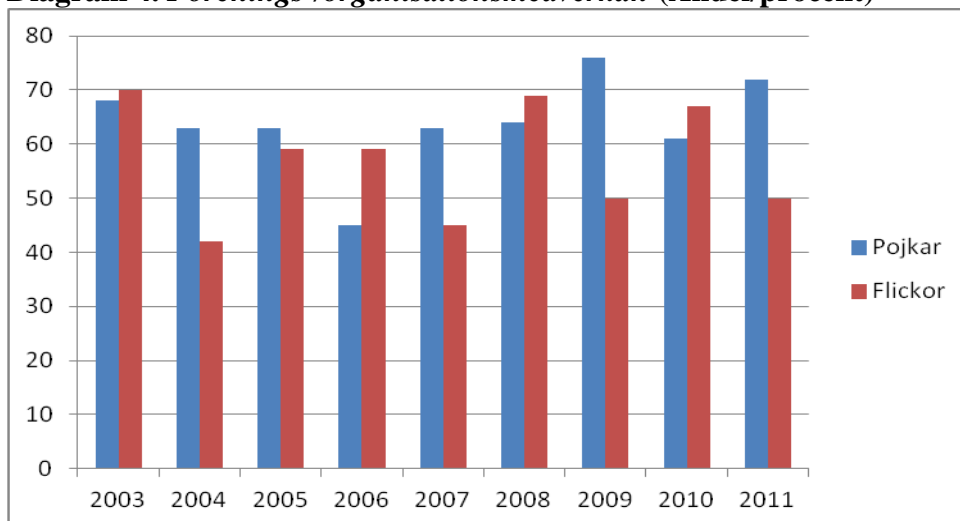
Diagrammet på föregående sida visar på en minskning med 13 procentandelar från föregående år när det gäller elever som känt sig mobbad under högstadietiden. Några av eleverna har uppgett att de känt sig mobbad ofta. Skillnad mellan andelen elever som känt sig mobbade innan högstadietiden har också minskat från föregående år.

Diagram 3. Brukar du vara borta från skolan utan giltig anledning? (Andel/procent som skolkat ibland/ofta)



I årets undersökning har 26 procent av eleverna i år 9 angivit att de ibland brukar vara borta från skolan utan giltig anledning, vilket är en försämring från föregående år. Något fler flickor än pojkar uppger att de skolkar ibland.

Diagram 4. Förenings-/organisationsmedverkan (Andel/procent)



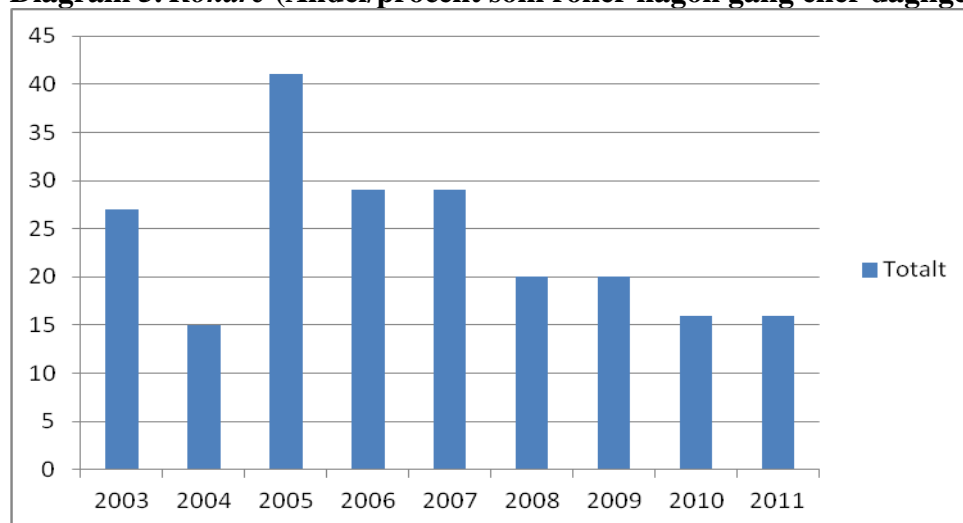
Andelen elever som är medlem i förening eller organisation visar i årets undersökning på 63 procent, vilket totalt är densamma som för 2010. Flickornas anslutning har minskat med 17 procentenheter från föregående år medans pojkarnas anslutning ökat med 11 procentenheter.

6.1.2 Elevernas droganvändning

I detta avsnitt redovisas resultatet under respektive drog (tobak, alkohol, narkotika och andra berusningssätt), både för den totala gruppen elever samt i de avseenden där flickors och pojkars drogvanor skiljer sig åt. I förekommande fall görs en jämförelse med Skellefteå och Malå kommuns drogvaneundersökning 2011 samt CAN: s rapport gjord under våren 2011. I bilagan visas det kompletta materialet som inte framgår av rapporten. För etiska skäl och för att säkerställa elevernas anonymitet har vi valt att slå samman resultatet för eleverna i Norsjö och Malå vid vissa frågor.

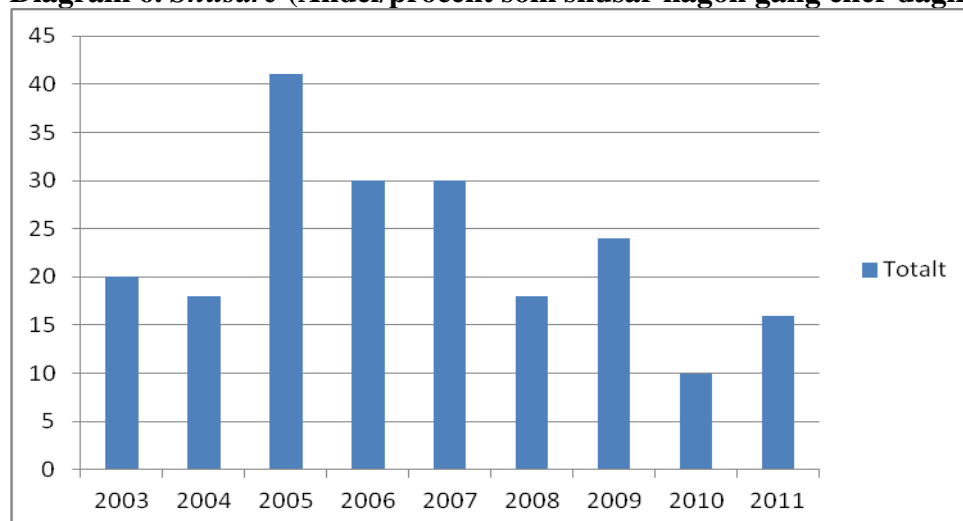
Tobak

Diagram 5. Rökare (Andel/procent som röker någon gång eller dagligen)



Diagrammet ovan visar att andelen rökare är densamma som föregående år. 84 procent av Norsjöns elever i år 9 är rökfria. Ungefärlig siffra visas för Skellefteå (89 %) och Malå redovisar 83 procent rökfria elever. Resultatet fortsätter att visa att det är fler flickor än pojkar som uppger att de röker i Norsjö. Motsvarande siffror i CAN:s undersökning från 2011 visar att 26 procent av flickorna och 19 procent av pojkarna är rökare.

Diagram 6. Snusare (Andel/procent som snusar någon gång eller dagligen)



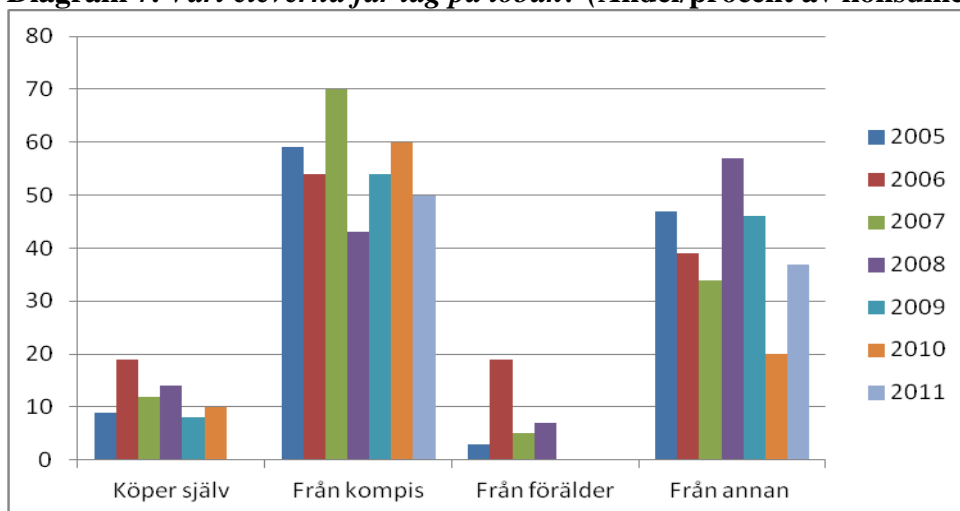
I diagrammet visas att andelen elever som uppger att de snusar (någon gång och dagligen) i år 9 ökat från föregående år med 6 procentandelar. Rikssnittet för pojkar som snusar är 13

procent och i Norsjö är andelen 12 procent. För flickor är motsvarande siffror 3 procent för riket och 22 procent i Norsjö. I Skellefteå ligger andelen snusande flickor på 6 procent respektive 8 procent för pojkar. I Malå uppger 33 procent av pojkarna och 14 procent av flickorna att de snusar.

19 procent av eleverna i år 9 på Norsjöskolan röker eller snusar vilket endast är 1 procentandel lägre än föregående år.

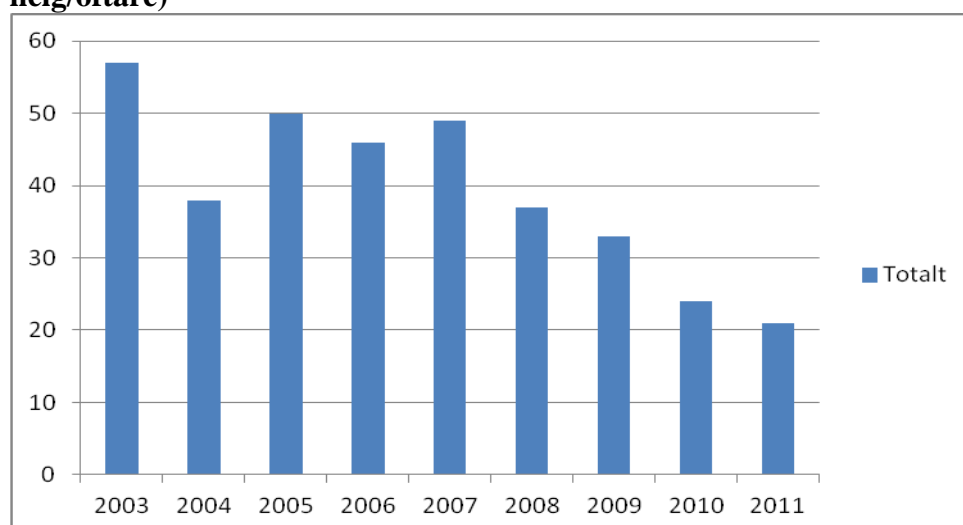
Undersökningen visar att debutåldern för de som röker är strax över 13 år och för snusare ligger den på drygt 14 år.

Diagram 7. Vart eleverna får tag på tobak? (Andel/procent av konsumenterna)



Resultatet visar att ingen av eleverna har uppgett att de får tobak via sina föräldrar eller köper själv sin tobak.

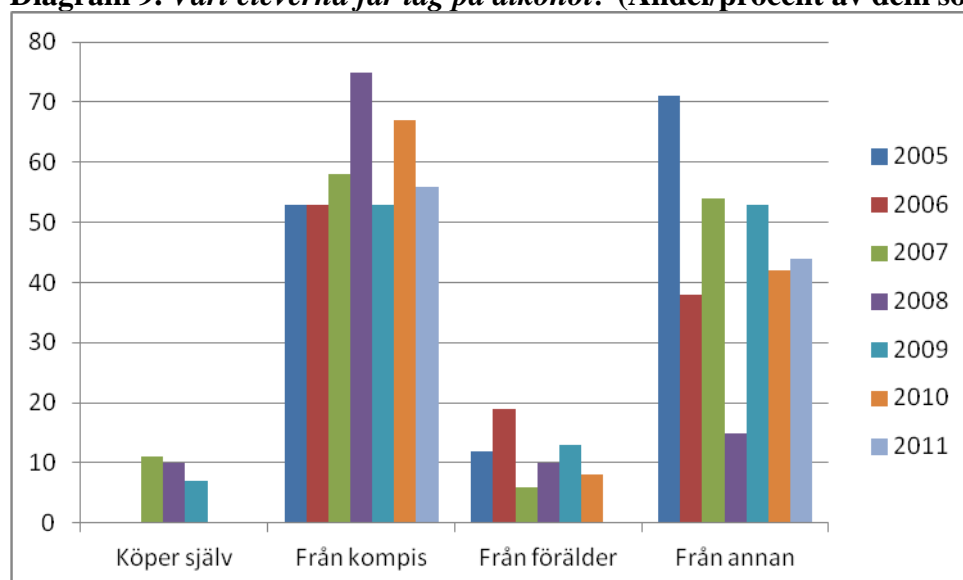
Alkohol

Diagram 8. Konsument – Alkohol (Andel/procent som dricker någon gång/varje helg/oftare)

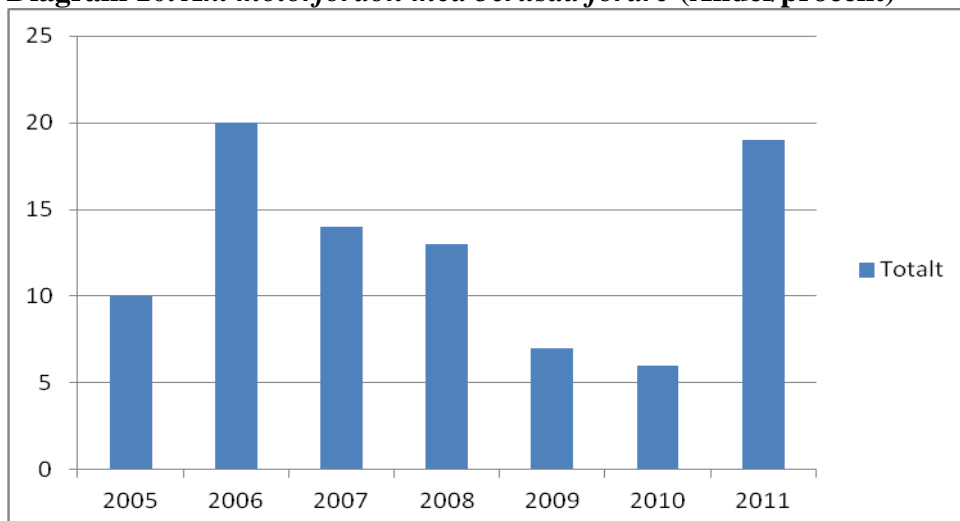
Ovanstående diagram visar att 21 procent av eleverna i år 9 dricker alkohol, vilket innebär en minskning över tid med 36 procentenheter. Fortfarande ses skillnader mellan könen, andelen flickor som konsumerar alkohol är högre än för pojkar. I Skellefteå dricker totalt 16 procent av eleverna alkohol och i Malå 58 procent. Enligt CAN:s undersökning är andelen elever som dricker alkohol i riket avsevärt högre än i Norsjö. Riksgenomsnittet visar att 55 procent av pojkarna och 59 procent av flickorna dricker alkohol.

Resultat från årets undersökning visar också att 56 procent av alkoholkonsumenterna någon gång druckit så mycket alkohol att de känt sig berusad vilket är 36 procentandelar lägre än för år 2010. Flickornas alkoholkonsumtion domineras av alkoholisk/starkcider och sprit. När det gäller hemtillverkad sprit är det fortfarande en tydlig fallande tendens över tid.

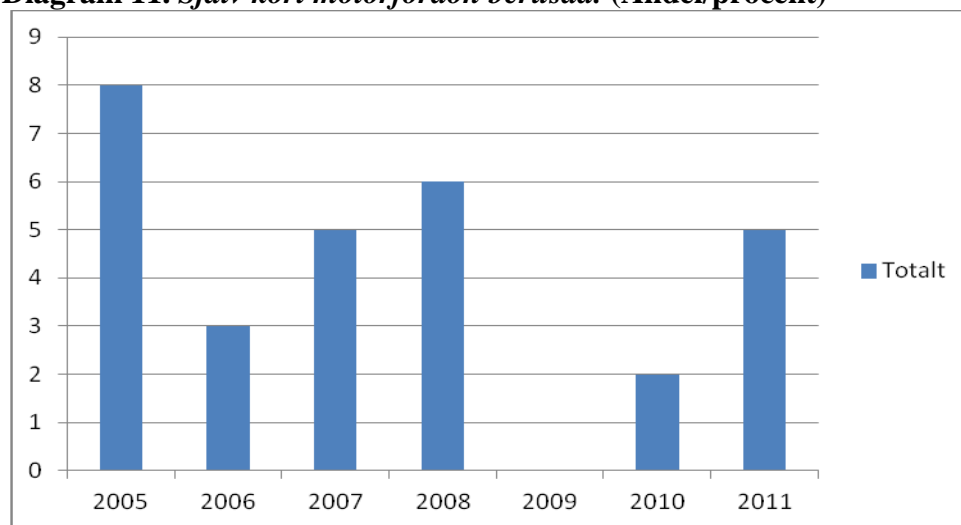
Över tid har examen angetts som det vanligaste debuttillfälle, följt av nyår. Undersökningen visar att snittåldern för alkoholberusning ligger strax under 14 år (13 år och 6 månader).

Diagram 9. Vart eleverna får tag på alkohol? (Andel/procent av dem som konsumerar)

Diagrammet visar andelen elever som får ta i alkohol via kompisar eller från någon annan.

Diagram 10. Åkt motorfordon med berusad förare (Andel/procent)

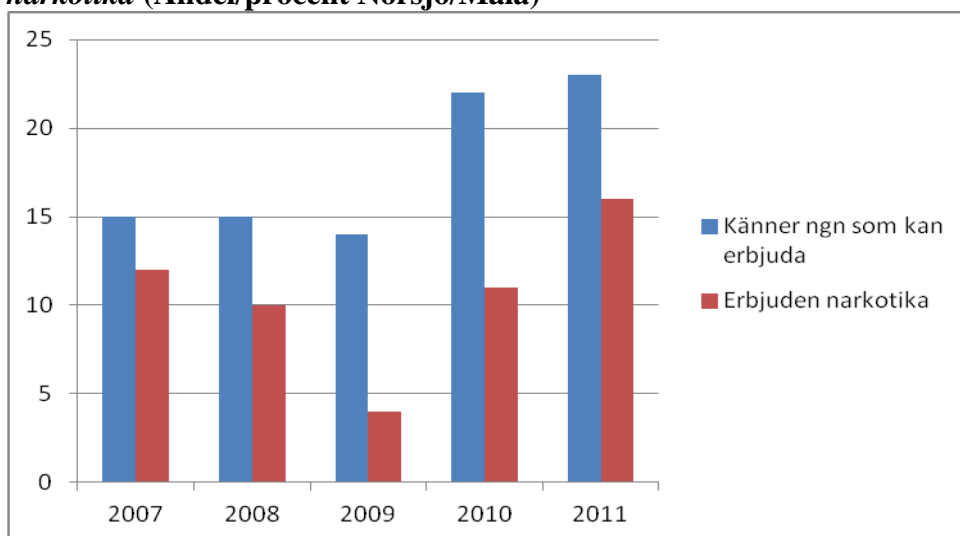
Resultatet från årets undersökning visar att totalt 19 procent av eleverna åkt motorfordon med en berusad förare, vilket är en ökning med 13 procentandelar från år 2010. Någon andel fler pojkar än flickor har åkt med berusad förare.

Diagram 11. Själv kört motorfordon berusad. (Andel/procent)

Andelen elever som uppgett att de själva kört berusad visar på 5 procent. Här utmärker sig flickorna.

Narkotika

Diagram 12. Elever som känner till någon som kan erbjuda narkotika samt blivit erbjuden narkotika (Andel/procent Norsjö/Malå)



Andelen elever i Norsjö och Malå som känner till någon som kan erbjuda narkotika visar på en ökning, det är fler flickor som känner någon som kan erbjuda narkotika. Elever som blivit erbjuden narkotika har också ökat.

41 procent av eleverna i år 9 i Norsjö och Malå känner till någon i sin egen ålder som använt eller använder narkotika, vilket är en ökning med 14 procentenheter från föregående år. Det är fler flickor än pojkar som känner till någon. När det gäller lusten att prova narkotika ligger den kvar på 6 procent. I CAN; s undersökning är andelen gällande användning av narkotika 8 procent, Skellefteå redovisar 3 procent.

Andra berusningssätt

Tabletter eller annan berusning

Kombinationen alkohol och läkemedel samt alternativa sätt i syfte att berusa sig är inget okänt fenomen i Norsjö och det är framförallt flickor som provat.

Dopning

Resultatet visar att dopningpreparat inte är ett okänt fenomen bland eleverna i år 9.

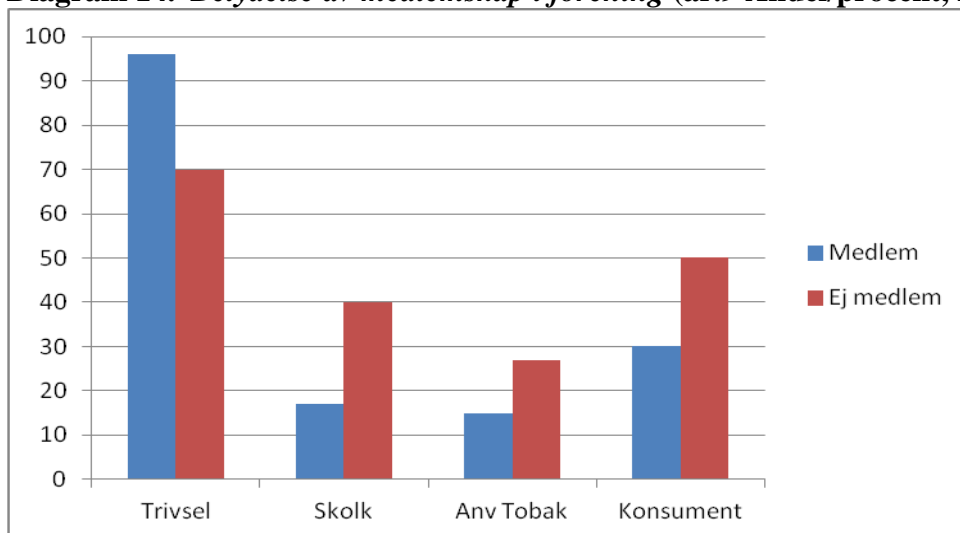
Föräldrarnas förhållningssätt

Frågor om elevernas uppfattning angående om deras föräldrar känner till att de dricker alkohol samt deras uppfattning om föräldrarna tillåter att de dricker har ställts. Resultatet visar att 78 procent av konsumerande eleverna i årets undersökning har den uppfattningen att deras föräldrar inte känner till att de dricker alkohol, motsvarande siffra föregående år visade på 33 procent. 11 procent av dem som konsumerar har den uppfattningen att deras föräldrar tillåter att de dricker vilket är lägre än förra mätningen år 2010 (25 procent). Andelen elever som uppger att deras föräldrar alltid vet var de är under helgerna ligger på 72 procent. Fler flickor än pojkar har uppgett att föräldrarna alltid vet vart det är.

7. OLIKA SAMBAND

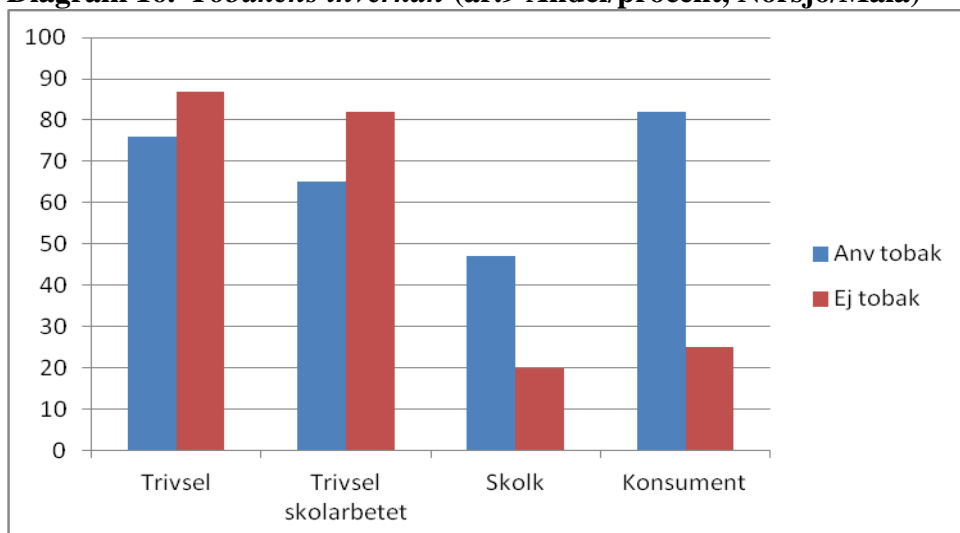
Här redovisas olika korstabuleringar av riskfaktorer för att finna eventuella samband.

Diagram 14. Betydelse av medlemskap i förening (år.9 Andel/procent, Norsjö/Malå)



Diagrammet visar att föreningsmedlemskap fungerar som skyddsfaktor. Korstabuleringar visar att elever som i år 9 i Norsjö och Malå som är medlem i någon förening/organisation trivs något bättre i skolan och skolkar mindre. De använder också tobak och alkohol i mindre utsträckning än de som inte är medlem i någon förening.

Diagram 16. Tobakens inverkan (år.9 Andel/procent, Norsjö/Malå)



Det finns en tydlig koppling mellan tobaksbruk och negativa sociala faktorer. Elever i år 9 i Norsjö och Malå som använder tobak trivs något sämre i skolan och med skolarbetet/undervisningen samt skolkar betydligt mera än de som inte använder tobak. Tobaksanvändarna är i större utsträckning alkoholkonsumenter (82 procent), skillnaden finns även när det gäller haft lust att prova och blivit erbjuden narkotika.

8. DISKUSSION

Inledning

I drogvaneyundersökningen deltar de elever som finns i år 9 på Norsjöskolan. Eftersom elevantalet var för lågt i gymnasiet årskurs 2 valde vi att inte lyfta upp resultatet i rapporten. Materialet i undersökningen kommer att användas som underlag i ett fortsatt förebyggande arbete och redovisas till eleverna, personal och föräldrar. Drogvaneyundersökningen är ett viktigt instrument för att bl.a. kunna studera ungdomars drogvanor. Viktigt att påpeka är att undersökningen inte speglar med säkerhet den korrekta verkligheten inom kommunen, utan den ska mer ses som en resurs och ett medel för att närma oss en gemensam bild av drogvanor hos ungdomar. I diskussion tillsammans med ungdomar kan vi bl.a. få vetskap om hur ungdomars utsatthet för droger kan minskas och deras benägenhet att vilja använda droger. Resultatet bör användas som underlag för hälsofrämjande och förebyggande arbete exempelvis i utskott och styrelser, i folkhälsorådet, föreningar och i kommunens förebyggargrupp bestående av polis, socialtjänst, skola och fritidsgård. Vid vissa känsliga frågor har resultatet slagits ihop med år 9 i Malå för att säkerställa elevernas anonymitet.

Social situation

Barns och ungdomars uppväxtvillkor är starkt förknippat med deras hälsa. Dålig trivsel i skolan, mobbing och skolk utgör riskfaktorer för elever och påverkar ytterst skolresultatet. Viktiga aspekter av skolmiljön – t.ex. elevernas möjlighet att utöva inflytande över skolarbete, skolans fysiska utformning och det psykosociala klimatet mellan elever och mellan elever och skolans personal anses ha mätbara effekter på barns/ungdomars subjektiva hälsa¹. Aktuell forskning visar att elever som trivs och fungerar väl i skolan löper mindre risk att utveckla olika typer av problem och drogmissbruk. Det drogförebyggande arbetet bör därför handla om att skapa ett gott skolklimat och främja en god lärandemiljö.

Det finns flera insatser som bidrar till ett gott skolklimat, förbättrar elevernas skolprestationer och därmed har goda förutsättningar att reducera bruket av ANDT. Exempel på sådana insatser är insatser som fokuserar på:

- lärarnas sätt att möta eleverna
- skolans sätt att möta föräldrarna
- att stärka elevernas sociala och emotionella kompetens
- att reducera förekomst av mobbing
- att utveckla arbetet med elevhälsan¹

Trivseln är fortfarande hög bland de flesta eleverna i årskurs 9 (84 procent). Elevernas trivsel med skolarbetet och undervisningen ligger på 79 procent, denna fråga är ny för året. Även frågan om hur de upplever sitt eget mående under det senaste året är ny. 79 procent av eleverna uppger att de mår bra/mycket bra. Andelen elever som känt sig mobbade under högstadietiden har minskat med 13 procentandelar från föregående år. Resultatet säger ingenting om vart det känt sig utsatt, det skulle ha varit intressant att få veta hur hög andel Internet står för. Andelen som känt sig mobbad innan högstadietiden har också minskat. Vad vi kan fråga oss är, vad kan ytterligare göras för att öka tryggheten och trivseln i skolan? Skolk kan vara en varningssignal på att andra saker i ungdomars tillvaro inte står rätt till och det är därför av största vikt att vara uppmärksam och sätta in tidiga åtgärder för elever som

¹ Socialstyrelsen. Folkhälsorapport 2005/ FHI folkhälsopolitisk rapport, barn och ungas hälsa 2010.

skolkar. Andelen elever som skolkar har tidigare stadigt minskat från år 2005 men i år har den ökat med 12 procentenheter.

När det gäller föreningsanslutna elever ser vi en liten nedgång bland flickorna och en ökning bland pojkarna.

Tobak

Även i år finns det en mycket klar koppling mellan tobaksbruk, sociala faktorer, alkohol och narkotika i undersökningen. Korstabulering visar att tobaksbrukare är överrepresenterade beträffande skolk, alkoholkonsumtion och lusten att prova narkotika och blivit erbjuden. En tidig tobaksanvändning är en stor och välkänd riskfaktor när det gäller normbrytande beteende, och det är viktigt att vi håller våra ungdomar tobaksfria. Viktigt att påpeka är att 63 procent av tobaksbrukarna i år 9 är alkoholkonsumenter. Tobaksprevention är det allra viktigaste området att prioritera för att motverka att sociala problem uppstår.

Sedan toppnoteringarna 2005 ser vi en minskning när det gäller både rökning och snusning i år 9, totalt röker eller snusas 19 procent av eleverna vilket är en minskning med 31 procentenheter. När det gäller snus ser vi en minskning med 25 procentandelar från 2005 och rökningen har minskat under samma tid med 27 procentenheter. Fortfarande ligger Norsjös siffror långt över riksgenomsnittet. Fler flickor än pojkar röker och snusar.

Alkohol

Ett allmänt tillåtande samhällsklimat till alkoholen gör att utsattheten för unga människor är hög. Många föräldrar och andra vuxna har ett tillåtande förhållningssätt gentemot ungdomsdrickandet vilket försvårar det förebyggande arbetet. Alkoholen används idag som måltidsdryck på ett annat sätt än tidigare i alla kulturer och sammanhang. Idrotten är ett exempel som idag kan kopplas ihop med alkoholen via arenor, evenemang etc. Eftersom föreningslivet visar sig vara en skyddsfaktor är det viktigt att de i större utsträckning driver en restriktiv hållning vad gäller alkohol och tobak. Genom exempelvis att föreningarna har en väl förankrad drogpolicy som även tillämpas mot gymnasieelever. Det finns även ett viktigt samband mellan barns alkoholvanor och föräldrars attityder och värderingar, vilket är ett starkt skäl för att engagera föräldrar i det förebyggande arbetet.

Positivt i undersökningen är att resultatet visar att andelen elever i år 9 som konsumerar alkohol aldrig varit så låg och har minskat över tid med 36 procentandelar. Över tid kan vi se att det är fler flickor än pojkar när det gäller alkoholkonsumtion och berusning. Som det vanligaste debuttillfälle har examen angetts över tid följt av nyår och annat tillfälle. Att uppmärksamma är att midsommar under de senaste åren ökat som debuttillfälle.

Att ungdomar börjar dricka vid låg ålder är oroande. Den som dricker mycket och ofta i unga år kan enligt forskning snabbt utveckla ett beroende. Tonåringar har svårt att bedöma konsekvenserna av sitt drickande och de har svårare att märka när de blir berusade och blir ofta påverkade mycket fort.

Fortfarande är resultatet oroande gällande attityder kring alkohol och trafik, attityden kan speglas till samhället i övrigt. Det är skrämmande att det inte är självklart för alla elever att inte vara nykter i trafiken. Trots att många insatser av olika aktörer gjorts visar resultatet att ungdomarna fortfarande inte är medvetna om risker och konsekvenser. Viktigt att poängtera är att lagstiftningen här jämställer moped och skoter med bil. Inom detta område måste en kraftsamling ske. Här vilar ett stort ansvar på föräldrar och andra vuxna som möter ungdomar

att tydliggöra risker och konsekvenser för detta beteende, och att själva rannsaka sitt förhållningssätt till alkohol och motorfordon.

När det gäller åkt med berusad förare ser vi en minskning på 13 procentandelar från 2010. Något fler pojkar än flickor har uppgett att de åkt med berusad förare. 5 procent av eleverna uppger att de själva kört berusade.

Narkotika

Närheten till narkotika är i dag en verklighet för många av våra elever. Mycket oroande är att tillgängligheten tycks hela tiden öka. Viktigt i det förebyggande arbetet är att vara medveten om att det finns flera arenor där narkotika finns tillgängligt, exempelvis Internet. Om vi ska nå den nollvision som finns när det gäller narkotika måste insatser göras för att minska tillgång och efterfrågan av flera olika aktörer som exempelvis polis, sociala, skola, fritid m.fl. Sammantaget är känslan att det finns fler än tidigare som använder narkotika i Norsjö. Som tidigare nämnts i diskussionen visar korstabulering att tobaksbrukare är överrepresenterade när det gäller lust att prova narkotika vilket är en riskfaktor. Eftersom vi vet att tobak kan vara en inkörsport till narkotika är det oerhört viktigt att vi håller våra ungdomar tobaksfria.

Föräldrar

Familjen och föräldrarna har en stor betydelse som skydd för att de unga inte ska hamna snett i tillvaron och som stöd om det ändå händer. Vi vet idag att en rad risk- och skyddsfaktorer påverkar de unga när det gäller normbrytande beteende. Det handlar nästa alltid om faktorer som samverkar. Vissa av dem är av samhällskaraktär, andra är knutna till skolmiljön och ytterligare viktiga faktorer handlar om familjen och fritiden. Till detta kommer individuella och personliga förutsättningar.³

Föräldrars restriktiva hållning i drogfrågor påverkar ungdomars drogvanor i en positiv riktning och gör att de nyttjar tobak, alkohol och droger i mindre utsträckning. Att elever som får tag på tobak och alkohol via sina föräldrar bör ses som brister i föräldraansvaret. Positivt är att inga elever har uppgett att de får tobak eller alkohol via föräldrar eller köper själv. Att dessutom många elever upplever att deras föräldrar tillåter att de dricker alkohol är ett stort problem i det lokala drogförebyggande arbetet. Enligt resultatet är föräldrarna mer tillåtande mot flickor än mot pojkar. Föräldrarna måste här ta ett större ansvar och behålla sitt uttalade restriktiva förhållningssätt till droger även när ungdomarna börjar gymnasiet.

Utsattheten när det gäller alkohol och droger är lika stor oavsett vart man bor, därför är det av stor betydelse att föräldrarna blir medvetna om olika riskfyllda miljöer och arenor som finns. Dagens ungdomar är mera rörliga och kontaktnätet har blivit mera globalt i och med Internet och mobiltelefonerna där vuxenvärlden oftast har dålig insyn, vilket ger ungdomar möjlighet att inte bara sprida positiva budskap. Där finns både bilder på påverkade ungdomar, tips på festplatser samt narkotikaliberala påståenden och det förekommer även mobbning och kränkningar vid de olika Communitys som facebook och via SMS. Internet erbjuder även en möjlighet att spela om pengar, framförallt poker. Vi kan inte stoppa utvecklingen och det finns ingen anledning att gör det heller utan det vi måste fråga oss är, hur får vi föräldrar och andra vuxna att skaffa sig mer kunskap och insyn i denna värld?

Föreningar, organisationer, fritidsgård, skolan m.fl. kan göra mycket för att bereda föräldrar möjlighet att diskutera sig samman kring olika frågor som har med tobak, alkohol och andra normbrytande beteenden. Det finns många olika evidensbaserade metoder för hur skolan kan

³ Folkhälsoinstitutet 2006/2010, lokalt arbete mot alkohol och narkotika

arbeta för att främja hälsan och för att förebygga tobaks- och alkoholbruk. Norsjöskolan tillämpar sedan 2005 ÖPP (Örebro Prevention Program) för att påverka föräldrar med riktade och precisa budskap om alkohol och ungdomar². Budskapet handlar om föräldrars attityd gentemot ungdomsdrickande, om vikten av att inte bjuda minderåriga på alkohol hemma och att inte köpa ut osv. Oavsett vilka metoder som används, måste det förebyggande arbetet ske kontinuerligt och en ”röd tråd” måste gå genom alla stadier, från förskolan till gymnasiet. Småbarnsföräldrar i kommunen erbjuds ”Cope” föräldrastöd som hitintills genomförts kostnadsfritt för alla föräldrar som velat gå den. Planeringar att starta upp tonårs- Cope är på gång.

² ÖPP – ett forskningsförankrat preventionsprojekt för högstadiet.

Insatser i Norsjö kommun

Här följer några exempel på insatser i kommunen som lyfts fram som framgångs och skyddsfaktorer i det drogförebyggande arbetet.

- Socialtjänstens jourtjänstgöring under särskilda riskkvällar/debutkvällar.
- Tillämpning av metoder i skolan som exempelvis: ÖPP (Örebro preventions program), hälsosamtal, dialogpedagogik. Kontraktskrivning inom Tobaksfri Duo.
- Restriktiva föräldrar när det gäller tobak, alkohol och droger.
- Erbjuder föräldrastöds utbildning som exempelvis småbarns Cope och tonårs Cope.
- Föreningsträffar/utbildning, vilket är ett led i att stötta och uppmuntra föreningar att bl.a. utforma en drogpolicy. Uppföljning av policy och handlingsplaner.
- Narkotikautbildning till personal i kommunen som arbetar med ungdomar och unga vuxna. Utbildning även till föräldrar.
- Erbjuder ansvarsfull alkoholserving till restauranställda, krögare och ordningsvakter för att minska berusningsdrickandet.
- Drogfria arrangemang vid riskkvällar, exempelvis på lucia, valborgsmässoafton och vid skolavslutning. Drogfria mötesplatser och arrangemang är ett viktigt inslag i det främjande och förebyggande arbetet för att träna ungdomar att umgås utan alkohol och droger. Avsatta medel för en drogfri skolavslutning för Norsjö kommuns ungdomar.
- Samarbete mellan skola och fritidsgården har en stor betydelse i det drogförebyggande arbetet. Goda förebilder i elevernas närhet såsom föräldrar, vuxna i skolan, ungdomsledare m.fl.
- Nattvandrarerna, nätverket som finns ute majoriteten av årets alla helger är viktiga i det förebyggande arbetet.
- Fritidsgårdens deltagande ute i ungdomars nätmiljöer ”Fritidsledare på nätet” är en framgångsfaktor.
- Ungdomars inflytande och delaktighet i skolan och på fritiden

Avslutning

Resultatet från årets drogvaneundersökning visar att vi är på rätt väg och att ett kontinuerligt och långsiktigt preventionsarbete och samverkan mellan olika aktörer som pågår i kommunen lönar sig. Trots det kan vi inte slå oss till ro i det drogförebyggande arbetet, tvärtom vi måste fortsätta att arbeta offensivt. Ett helhetsperspektiv på folkhälsoarbetet är en viktig utgångspunkt i den nya nationella folkhälspolitik, vilket Norsjö kommun tagit fasta på. Det drogpolitiska programmet anger kommunens viljeinriktning i det förebyggande arbetet och ska vara vägledande för utskott och förvaltning i verksamhetsplanering och utvecklingsarbete.

Vi hoppas att denna rapport upplevs som värdefull för alla eftersom resultatet ger möjlighet att prioritera och handla utifrån lokala förutsättningar och kan dessutom ge kunskap om hur effektiva lokala insatser varit. Det är viktigt att betona ungdomarnas värde i kommunen, därför bör resurserna till förebyggande arbete och meningsfull fritid för ungdomar prioriteras i Norsjö kommun. Missbruk leder inte enbart till personliga tragedier utan medför även stora samhälliga kostnader.

För läsare som mer ingående vill ta del av mer data från undersökningen hänvisas till tabellbilagan.

Grundskolan 2011

Norsjöskolan år 9	Kille	Tjej	Totalt
Andel procent	58,1	41,9	100,0
Hur trivs du i skolan?			
Mycket bra	20,0	27,8	23,3
Bra	72,0	44,4	60,5
Varken bra eller dåligt	4,0	16,7	9,3
Dåligt	4,0	11,1	7,0
Mycket dåligt	0,0	0,0	0,0
BLANK	0,0	0,0	0,0
Summa	100,0	100,0	100,0
Hur trivs du med med skolarbetet och undervisningen?			
Mycket bra	12,0	5,6	9,3
Bra	68,0	72,2	69,8
Varken bra eller dåligt	20,0	16,7	18,6
Dåligt	0,0	5,6	2,3
Mycket dåligt	0,0	0,0	0,0
BLANK	0,0	0,0	0,0
Summa	100,0	100,0	100,0
Har du känt dig mobbad under högstadietiden?			
Nej	88,0	77,8	83,7
Ja någon gång	12,0	5,6	9,3
Ja ofta	0,0	16,7	7,0
BLANK	0,0	0,0	0,0
Summa	100,0	100,0	100,0
Har du känt dig mobbad innan högstadietiden?			
Nej	88,0	72,2	81,4
Ja	4,0	27,8	14,0
BLANK	8,0	0,0	4,7
Summa	100,0	100,0	100,0
Brukar du vara borta från skolan utan giltig anledning?			
Nej	76,0	72,2	74,4
Ja ibland	24,0	27,8	25,6
Ja ofta	0,0	0,0	0,0
BLANK	0,0	0,0	0,0
Summa	100,0	100,0	100,0
Hur upplever du ditt eget mående under senaste året?			
Mycket bra	16,0	11,1	14,0
Bra	76,0	50,0	65,1
Varken bra eller dåligt	8,0	22,2	14,0
Dåligt	0,0	16,7	7,0
Mycket dåligt	0,0	0,0	0,0
BLANK	0,0	0,0	0,0
Summa	100,0	100,0	100,0
Är du medlem i någon / några organisationer /föreningar?			
Nej	24,0	50,0	34,9
Ja	72,0	50,0	62,8
BLANK	4,0	0,0	2,3
Summa	100,0	100,0	100,0

	Kille	Tjej	Totalt
Röker du?			
Nej	88,0	77,8	83,7
Ja någon gång	12,0	16,7	14,0
Ja dagl	0,0	5,6	2,3
BLANK	0,0	0,0	0,0
Summa	100,0	100,0	100,0

Andel i procent som röker			
Nej	88,0	77,8	83,7
Ja	12,0	22,2	16,3
BLANK	0,0	0,0	0,0
Summa	100,0	100,0	100,0

Snusar du?			
Nej	88,0	77,8	83,7
Ja ngn gång	12,0	16,7	14,0
Ja dagl	0,0	5,6	2,3
BLANK	0,0	0,0	0,0
Summa	100,0	100,0	100,0

Andel i procent som snusar			
Nej	88,0	77,8	83,7
Ja	12,0	22,2	16,3
BLANK	0,0	0,0	0,0
Summa	100,0	100,0	100,0

Andel i procent som röker eller snusar			
Nej	89,3	66,7	79,6
Ja	10,7	33,3	20,4
Summa	100,0	100,0	100,0

Hur får du tag på tobaken? (OBS! kan vara flera alternativ)			
Köper själv	0,0	0,0	0,0
Från kompis	50,0	50,0	50,0
Från föräldrar	0,0	0,0	0,0
Från annan	25,0	50,0	37,5
BLANK	25,0	0,0	12,5
Samtliga	100,0	100,0	100,0

Dricker du folköl?			
Nej	96,0	77,8	88,4
Ibland	4,0	16,7	9,3
Varje helg	0,0	0,0	0,0
Oftare	0,0	0,0	0,0
BLANK	0,0	5,6	2,3
Summa	100,0	100,0	100,0

Dricker du starköl?			
Nej	96,0	83,3	90,7
Ibland	4,0	16,7	9,3
Varje helg	0,0	0,0	0,0
Oftare	0,0	0,0	0,0
BLANK	0,0	0,0	0,0
Summa	100,0	100,0	100,0

Dricker du alkoholisk / starkcider?			
Nej	92,0	66,7	81,4
Ibland	8,0	33,3	18,6
Varje helg	0,0	0,0	0,0
Oftare	0,0	0,0	0,0
BLANK	0,0	0,0	0,0
Summa	100,0	100,0	100,0

	Kille	Tjej	Totalt
Dricker du vin?			
Nej	96,0	83,3	90,7
Ibland	0,0	16,7	7,0
Varje helg	0,0	0,0	0,0
Oftare	0,0	0,0	0,0
BLANK	4,0	0,0	2,3
Summa	100,0	100,0	100,0

Dricker du sprit?			
Nej	92,0	77,8	86,1
Ibland	4,0	11,1	7,0
Varje helg	0,0	5,6	2,3
Oftare	0,0	5,6	2,3
BLANK	4,0	0,0	2,3
Summa	100,0	100,0	100,0

Konsument			
Nej	92,0	61,1	79,1
Ja	8,0	38,9	20,9
BLANK	0,0	0,0	0,0
Summa	100,0	100,0	100,0

Högkonsument			
Nej	100,0	88,9	95,4
Ja	0,0	11,1	4,7
BLANK	0,0	0,0	0,0
Summa	100,0	100,0	100,0

Har du druckit alkohol senaste månaden? (Om du är konsument)			
Nej	50,0	42,9	44,4
Ja	50,0	57,1	55,6
BLANK	0,0	0,0	0,0
Summa	100,0	100,0	100,0

Dricker dina föräldrar alkohol, d.v.s folköl eller starkare drycker?			
Nej	24,0	33,3	27,9
Ja	72,0	66,7	69,8
BLANK	4,0	0,0	2,3
Summa	100,0	100,0	100,0

Har du någon gång druckit hemtillverkad sprit?			
Nej	92,0	83,3	88,4
Ja	4,0	16,7	9,3
BLANK	4,0	0,0	2,3
Summa	100,0	100,0	100,0

Har du någon gång druckit hemtillverkat vin?			
Nej	96,0	83,3	90,7
Ja	0,0	16,7	7,0
BLANK	4,0	0,0	2,3
Summa	100,0	100,0	100,0

Har du någon gång druckit så mycket alkohol att du känt dig berusad? (av konsumenter)			
Nej	50,0	42,9	44,4
Ja	50,0	57,1	55,6
BLANK	0,0	0,0	0,0
Summa	100,0	100,0	100,0

	Kille	Tjej	Totalt
Har du någon gång använt läkemedel tillsammans med alkohol för att bli berusad?			
Nej			
Ja			
BLANK	100,0	100,0	100,0
Summa	100,0	100,0	100,0

Hur har du fått tag i alkoholen du druckit? (OBS! kan vara flera alternativ)			
Köper själv	0,0	0,0	0,0
Från kompis	50,0	57,1	55,6
Från förälder	0,0	0,0	0,0
Från annan	50,0	42,9	44,4
BLANK	0,0	0,0	0,0
Summa	100,0	100,0	100,0

Har du köpt alkohol via internet?			
Nej	100,0	85,7	88,9
Ja	0,0	0,0	0,0
BLANK	0,0	14,3	11,1
Summa	100,0	100,0	100,0

När tror du de flesta ungdomar alkoholdebuterar?			
Nyår	24,0	44,4	32,6
Valborgs	0,0	5,6	2,3
Examen	36,0	33,3	34,9
Midsommar	12,0	5,6	9,3
Halloween	0,0	0,0	0,0
Lucia	0,0	0,0	0,0
Annat tillfälle	16,0	11,1	14,0
BLANK	12,0	0,0	7,0
Summa	100,0	100,0	100,0

(Om du dricker alkohol) Känner dina föräldrar till att du dricker alkohol?			
Nej	100,0	71,4	77,8
Ja en del	0,0	14,3	11,1
Ja allt	0,0	14,3	11,1
BLANK	0,0	0,0	0,0
Summa	100,0	100,0	100,0

(Om du dricker alkohol) Tillåter dina föräldrar att du dricker alkohol?			
Nej	100,0	71,4	77,8
Ja	0,0	14,3	11,1
BLANK	0,0	14,3	11,1
Summa	100,0	100,0	100,0

Vet dina föräldrar var du är på fredags- och lördagskvällar?			
Nej	4,0	0,0	2,3
Ja ibland	24,0	22,2	23,3
Ja alltid	68,0	77,8	72,1
BLANK	4,0	0,0	2,3
Summa	100,0	100,0	100,0

Har du haft lust att prova narkotika? (Norsjö/Malå)			
Nej	92,5	89,7	91,1
Ja	2,5	10,3	6,3
BLANK	5,0	0,0	2,5
Summa	100,0	100,0	100,0

	Kille	Tjej	Totalt
Känner du till någon i din ålder som har använt / använder narkotika? (Norsjö/Malå)			
Nej	60,0	51,3	55,7
Ja	37,5	43,6	40,5
BLANK	2,5	5,1	3,8
Summa	100,0	100,0	100,0

Känner du till någon som kan erbjuda dig narkotika? (Norsjö/Malå)			
Nej	77,5	74,4	76,0
Ja	20,0	25,6	22,8
BLANK	2,5	0,0	1,3
Summa	100,0	100,0	100,0

Har du någon gång blivit erbjuden narkotika? (Norsjö/Malå)			
Nej	85,0	79,5	82,3
Ja	12,5	20,5	16,5
BLANK	2,5	0,0	1,3
Summa	100,0	100,0	100,0

Har du använt dopingpreparat någon gång?			
Nej	96,0	100,0	97,7
Ja	0,0	0,0	0,0
BLANK	4,0	0,0	2,3
Summa	100,0	100,0	100,0

Har du någon gång berusat dig på annat än alkohol eller narkotika?			
Nej			
Ja			
BLANK	100,0	100,0	100,0
Summa	100,0	100,0	100,0

Hur gammal var du första gången du blev berusad av alkohol?			
10 år	0,0	0,0	0,0
11 år	0,0	0,0	0,0
12 år	0,0	28,6	22,2
13 år	50,0	0,0	11,1
14 år	50,0	14,3	22,2
15 år	0,0	28,6	22,2
BLANK	0,0	0,0	0,0
Summa	100,0	100,0	100,0

Hur gammal var du när du rökte din första cigarett?			
10 år	0,0	0,0	0,0
11 år	33,3	0,0	14,3
12 år	0,0	50,0	28,6
13 år	33,3	0,0	14,3
14 år	0,0	25,0	14,3
15 år	33,3	25,0	28,6
BLANK	0,0	0,0	0,0
Summa	100,0	100,0	100,0

Hur gammal var du när du snusade för första gången?			
10 år	0,0	0,0	0,0
11 år	0,0	25,0	14,3
12 år	0,0	25,0	14,3
13 år	0,0	25,0	14,3
14 år	33,3	0,0	14,3
15 år	66,7	25,0	42,9
BLANK	0,0	0,0	0,0
Summa	100,0	100,0	100,0

	Kille	Tjej	Totalt
Har du någon gång åkt ett motorfordon med en berusad förare?			
Nej	72,0	83,3	76,7
Ja	20,0	16,7	18,6
BLANK	8,0	0,0	4,7
Summa	100,0	100,0	100,0

Antal efter Kört berusad och Kön			
Nej	96,0	88,9	93,0
Ja	0,0	11,1	4,7
BLANK	4,0	0,0	2,3
Summa	100,0	100,0	100,0

Dricker du så kallade "energidrycker" (red bull, monster, energy o.s.v)?			
Nej	48,0	38,9	44,2
Ja	48,0	61,1	53,5
BLANK	4,0	0,0	2,3
Summa	100,0	100,0	100,0

Hur ofta dricker du energidrycker?			
Ibland (mindre än 1 gång i veckan)	44,0	61,1	51,2
En gång i veckan	4,0	0,0	2,3
Varje dag	0,0	0,0	0,0
Flera dagligen	0,0	0,0	0,0
BLANK	52,0	38,9	46,5
Summa	100,0	100,0	100,0

Har du under det senaste året ätit kosttillskott för att höja din fysiska prestations nivå?			
Nej	88,0	100,0	93,0
Ja	8,0	0,0	4,7
BLANK	4,0	0,0	2,3
Summa	100,0	100,0	100,0