



NORSJÖ KOMMUN
2007-12-21

Skolelevers drogvanor i Norsjö kommun 2007

Undersökning av drogvanor bland elever
i grundskolans år 9 och
gymnasieskolans årskurs 2

Förord

Den drogvaneundersökning som genomförts ingår som ett led i Norsjö kommuns strävan att förebygga droganvändning bland barn och ungdomar. Resultatet utgör således ett värdefullt underlag i det fortsatta arbetet att utveckla ett samordnat och långsiktigt drogförebyggande arbete i kommunen.

Jag som arbetat med att sammanställa denna undersökning vill främst tacka de elever som medverkat. Jag vill också tacka personal vid Norsjöskolan och Norsjö gymnasium som praktiskt hjälpt till på ett eller annat sätt.

Värdefullt stöd i arbetet har kollegan Elin Andersson och BF praktikanterna från Norsjö gymnasium samt samarbetspartnerna i Skellefteå (FRIS) varit. Ett speciellt tack till Stig Berggren.

Stort tack till er alla!

Norsjö 2007-12-21

Mari-Louise Skoogh
Folkhälsosamordnare
Kommunledningskontoret

Sammanfattning

För femte året i rad har Norsjö kommun deltagit i Skellefteå kommuns årliga drogvanundersökning. Syftet med undersökningen är att få en uppfattning om drogvanor bland eleverna samt hur elevers sociala situation i skolan ser ut och resultatet används som underlag i det förebyggande arbetet i kommunen. Undersökningen är en totalundersökning, och har genomförts bland elever i årskurs 9 och i gymnasieskolans årskurs 2 i Norsjö kommun. Samtliga klasser inom dessa årskurser har deltagit i undersökningen. Resultatet för årskurs 2 på gymnasiet redovisas inte i rapporten utan endast i tabellbilagan. Resultatet kommer dock att användas som underlag i ett fortsatt förebyggande arbete och redovisas till eleverna, personal och föräldrar. Det är viktigt att känna till att denna undersökning inte med säkerhet visar den korrekta verkligheten inom kommunen, utan ska mer ses som en resurs och ett medel för att närma sig en gemensam bild hos ungdomar.

Resultatet från denna undersökning jämförs med föregående års resultat samt i förekommande fall med resultat från Skellefteå kommun, och med undersökningar på riksnivå. Det jämförelsematerial som använts i rapporten kommer från riksuppsökningen, Centralförbundet för alkohol- och narkotikaupplysning (CAN) som genomfördes i mars månad år 2006 av rikets årskurs 9. Skellefteås undersökning genomfördes vid samma tillfälle som Norsjö 2007.

Trivseln är fortfarande hög bland eleverna, även om resultatet har minskat över tid (9 procentenheter) och det är bland dem som trivs varken bra eller dåligt i skolan som ökat. Flickorna uppger att de trivs sämre i skolan än pojkarna.

Föregående års siffror som visade på en markant ökning när det gällde mobbning, visar i årets mätning på en minskning med 6 procentenheter. Andelen elever som uppgett att de känt sig mobbad innan högstadietiden har minskat från föregående år.

När det gäller skolskes ses en minskande trend, men fortfarande är siffrorna häpnadsväckande och speciellt då flickornas siffror.

Trenden att medlemsanslutning minskar bland eleverna i år 9 verkar hålla i sig. Årets undersökning visar en stor minskning för medlemsanslutning speciellt bland flickor. Över tid har föreningsanslutna elever minskat med 15 procentenheter. I år framkom vid korstabulering att de elever i år 9 som är medlem i någon förening/organisation i högre utsträckning är tobaksbrukare och visar endast en marginell skillnad när det gäller alkoholkonsumtion.

Korstabulering visar att tobaksbrukare är överrepresenterade beträffande skolskes, alkoholkonsumtion och lusten att prova narkotika.

Resultat visar att tobaksbruket bland elever i år 9 stagnerat men fortfarande är siffran hög. Det finns ett könsperspektiv då flickor överstiger pojkarnas siffror när det gäller cigarettbruk. Andelen som använder tobak (cigarett, snus) har ökat med 3 procentenheter från 2006. När det gäller snus så ligger Norsjös siffror högt i jämförelse med Skellefteå och riket som helhet. Snusande elever i Norsjö har ökat över tid med 12 procentenheter. Debutåldern för de som uppger att de röker har minskat med 1 år, från år 2005 13,1 år till dagens 12,2 år. När det gäller snus ligger debutåldern på 12,8 år. Färre ungdomar uppger att de får tobak via förälder och köper själv än föregående år.

Andelen elever i år 9 som konsumerar alkohol har minskat över tid med 8 procentenheter. Ett könsperspektiv kan utläsas när det gäller alkoholkonsumtion och flickor. Snittåldern för alkoholberusning ökat från föregående år, från 13,4 år till årets 14, 2 år.

Andelen alkoholkonsumenter som druckit sig berusad i år 9 är 73 procent vilket är en ökning med 34 procentenheter sedan år 2006. Det finns elever som uppgett att de köpt alkohol själv och att några får tag på alkohol via föräldrar.

När det gäller frågorna om alkohol och åkt med berusad förare visar siffrorna i årets undersökning på en minskning med 6 procentenheter från föregående år. I årskurs 9 uppger 14 procent av eleverna att de åkt med berusad förare och 5 procent har kört själv vilket är en ökning med 2 procentenheter. I årets undersökning utmärker sig flickorna speciellt både när det gäller åkt med berusad förare och kört själv.

Den stigande trend som visats tidigare när det gäller utsattheten av narkotika visar i årets undersökning på en minskning. Fortfarande är lusten att prova narkotika densamma och ger en bild av hur drogbenägna de är. Positiv är att ingen elev i år 9 uppgett att det använt narkotika.

Resultatet visar att 62 procent av konsumerande eleverna i årets undersökning har den uppfattningen att deras föräldrar inte känner till att de dricker alkohol, motsvarande siffra föregående år visade på 47 procent. 17 procent av dem som konsumerar har den uppfattningen att deras föräldrar tillåter att de dricker vilket är lägre än förra mätningen år 2006.

INNEHÅLLSFÖRTECKNING

1. INLEDNING	1
2. SYFTE	1
3. METOD	2
3.1 Enkäten	2
3.2 Genomförande	2
3.3 Etiska aspekter	2
4. UNDERLAGET	3
5. DEFINITIONER	3
6. RESULTAT	5
6.1 Grundskolan årskurs 9	5
6.2 Elevernas sociala situation	5
6.3 Elevernas droganvändning	7
Tobak	7
Alkohol	9
Narkotika	12
Andra berusningssätt	13
Föräldrar	13
Spel om pengar	13
7. OLIKA SAMBAND	14
8. DISKUSSION	15
9. TABELLBILAGA	19

1. Inledning

Norsjö kommun har sedan 2003 genomfört en årlig undersökning av skolelevs sociala situation i skolan, tobaks-, alkohol-, narkotika och dopingvanor i Norsjö kommun. Det är elever i grundskolans år 9 och gymnasiet årskurs 2 som varit målgrupp för enkätundersökningen som ingår i Skellefteå kommuns årliga drogvaneundersökning. Undersökningen genomfördes vid samma tillfälle i Skellefteå, Malå och Sorsele kommuner.

Undersökningen har genomförts med i stort sett samma frågeställningar under alla år och följer i väsentliga delar de studier över hela riket som sedan 1971 genomförts av Centralförbundet för Alkohol- och narkotikaupplysning (CAN). Jämförelser har gjorts där det är möjligt med resultat av Centralförbundet för Alkohol- och Narkotikaupplysning (CAN) samt med Skellefteå kommuns undersökning 2007 bland elever i år 9. Kommunens undersökning ger en mer preciserad lägesbeskrivning beträffande ungdomars drogvanor för kommunerna i stort och CAN:s resultat ger mer en beskrivning av grova utvecklingstendenser

Resultatet från undersökningen 2003-2006 har använts och kommer att användas som en viktig del i underlaget för det drogförebyggande arbetet i kommunen.

Resultatet från årskurs 2 på gymnasiet redovisas inte i rapporten utan redovisas endast i tabellbilagan.

2. Syfte

Drogvaneundersökningens övergripande syfte är att kartlägga drogvanor bland elever i grundskolans år 9 och i gymnasiet årskurs 2. Detta är ett led i Norsjö kommuns strävan att öka sin kunskap om droganvändningen samt att förebygga droganvändning bland ungdomar.

Till det övergripande syftet hör följande syften:

- Att redovisa droganvändningen bland elever i år 9 och årskurs 2 på gymnasieskolan i kommunen.
- Att jämföra det lokala förhållandet vad gäller drogvanor i år 9 med både Malå och Skellefteå kommun samt med CAN:s resultat för riket.
- Att jämföra det lokala förhållandet vad gäller drogvanor i gymnasiet årskurs 2 med Skellefteå kommun samt med CAN:s resultat för riket.
- Att använda resultatet som ett jämförelsematerial 2003-2007 för att kunna visa på trender över tid.
- Att redovisa drogvanerapporten för föräldrar till elever i grundskolans år 9 och i gymnasiet årskurs 2.
- Att redovisa drogvanerapporten bland tjänstemän och politiker i kommunen.
- Att visa på och förstärka att det är många elever som är drogfria.

3. Metod

3.1 Enkäten

Metodiken och frågeställningarna är väl beprövade och anses generellt skapa en hög validitet i resultatet. Frågorna togs fram inför 1995 års undersökning i Skellefteå kommun av den ansvariga projektgruppen i Skellefteå tillsammans med Institutet Ungdom och Framtid. Samma frågeformuleringar har i princip använts 1995-2007 för att möjliggöra jämförelser och se eventuella förändringar och tendenser över tid. För att skapa god validitet i drogvanundersökningen och för att kunna möjliggöra jämförelser samt för att kunna se eventuella förändringar och trender över tid är det av betydelse att tillämpa samma metodik och ungefär samma frågeställningar från år till år. Även detta år genomfördes undersökningen under veckorna 38-40. Alla frågor har haft bundna svarsalternativ och några har haft flera svarsalternativ. Undersökningen har genomförts med i stort sett samma frågeställningar som för år 2006. År 2004 har frågan om man snusar fått två svarsalternativ, ja dagligen och ja någon gång, vilket gör att vi inte kan jämföra 2003 års resultat i frågan med de senare undersökningars resultat. 2005 har frågor rörande alkohol och motorfordon samt elevers spelvanor tillkommit samt att frågor rörande föräldrars attityder och medvetenhet lades till 2006.

3.2 Genomförande

FRIS lämnade ut enkäterna till folkhälsosamordnaren i Norsjö som i sin tur delade ut dem till respektive skola. På gymnasieskolan lämnades muntlig och skriftlig information till respektive mentor om undersökningens syfte, att deltagandet var anonymt och frivilligt samt hur enkäten skulle besvaras. På högstadiet fick arbetslag nio ta del av samma information. Undersökningen har pågått i klassrum under lektionstid och eleverna har enskilt och anonymt besvarat frågorna. Lärare har blivit ombedda att finnas tillgänglig i klassrummet för att ge information och för att kunna besvara eventuella frågor från eleverna.

Förtryckta kuvert har medföljt enkäten och efter ifyllandet har lärarna uppmanats lägga besvarade enkäter i kuverten och försegla dem för att bevara anonymiteten. Folkhälsosamordnaren har sedan hämtat alla enkäter på skolexpeditionerna och lämnat dem vidare till Fritidskontoret i Skellefteå. Skellefteå kommun har ansvarat för att skanna enkätsvaren och sedan fört in dem i statistikprogrammet Analysen, därefter har svaren bifogats som fil och skickats med e-post till Norsjö. Sedan har processen efterföljts med att bearbeta siffrorna i Analysen och i Excel.

Denna undersökning har samtidigt genomförts i Skellefteå, Malå och Sorsele kommun.

3.3 Etiska aspekter

Då det etiska ansvaret vilar på den som utfört drogvanundersökningen har respektive skola informerats om vikten att informera eleverna om undersökningens syfte, att deltagandet var anonymt. Om någon elev inte ville besvara enkäten skulle eleven informeras om att det var frivilligt att fylla i den. Inför sammanställandet av föreliggande rapport har utvalda delar av resultatet diskuterats inom kommunens samrådsgrupp bestående av representanter från polisen, socialtjänsten, skolan och fritidsgård.

4. Underlaget

Drogvaneundersökning som genomförts är en totalundersökning bland elever i grundskolans år 9 samt gymnasieskolans årskurs 2. Undersökningsobjektet har i Norsjö utgjorts av samtliga elever i dessa årskurser, både flickor och pojkar. Elever som inte var närvarande vid undersökningstillfället har inte haft möjlighet att fylla i enkätformuläret vid ett senare tillfälle.

Resultatet för årskurs 2 på gymnasiet redovisas inte i rapporten, utan endast i tabellbilagan.

Tabell 1. Totala antalet deltagande elever samt bortfall i 2007 års undersökning

	Antal deltagande elever	Bortfall antal	Bortfall andel i procent
År 9	62	2	3,2
Åk 2	28	6	17,6

Vid granskning av resultatet framkom att det både finns ett externt- och internt bortfall¹. Troligtvis beror externt bortfall på frånvaro till följd av exempelvis sjukdom. Förklaringen till interna bortfallet kan bero på att någon elev missat en fråga, haft svårigheter med att uppfatta den, eller medvetet inte velat avslöja hur det förhåller sig och därför avstått att besvara frågan.

Risk för såkallade mätfel kan vara större om frågor gäller känsliga områden, exempelvis alkohol- eller narkotikavanor. Vetenskapliga undersökningar gällande alkoholkonsumtion och liknande har visat att det finns en viss tendens att över- respektive underskatta sin konsumtion. Sådana fel förekommer sannolikt även i denna rapportering, vilket innebär att resultaten bör användas med försiktighet och i sitt rätta sammanhang². Eftersom undersökningen i Norsjö innebär jämförelse över tiden, torde dessa fel vara likartade och därmed inte påverka möjligheterna att göra jämförelse och dra slutsatser från resultaten.

Frågeställningarna är delvis anpassade till CAN, s riksundersökning, för att möjliggöra jämförelser. Vid tolkning av resultatet bör beaktas att eleverna i Norsjös undersökning varit några månader yngre än eleverna i riksundersökningen, eftersom Norsjös elever besvarat enkäten under oktober månad och eleverna i CAN: s undersökning, i mars månad. I denna rapport kommer jämförelse med riksundersökningen 2006 göras, eftersom deras rapport försenats.

5. Definitioner

Social situation

Mobbing är en definition utifrån elevens egen tolkning och här är det den egna känslan som styr. Eleven bedömer själv om han eller hon känner sig/känt sig mobbad. Om en elev är borta från skolan utan giltig anledning definieras detta som skolk. Med föreningstillhörighet menas vilken förening/organisation eleven tillhör i kategorierna idrott, ideell organisation, ideell miljöorganisation, politiskt parti/ungdomsförbund och annan organisation.

¹ Med externt bortfall menas elever som ingick i urvalet men som inte deltagit i undersökningen, med internt bortfall menas bortfall av svar på enstaka frågor.

² Centralförbundet för alkohol och narkotikaupplysning. Drogutvecklingen i Sverige: Rapport 2003. Rapport nr 71. Stockholm 2003.

Tobak

Elever som svarat att de röker eller snusar, någon gång eller dagligen, definieras som *tobaksbrukare*. Köp av tobak under 18 år är förbjudet enligt svensk lagstiftning. Endast de som uppgivit att de röker alternativt snusar någon gång eller dagligen räknas när det gäller vid vilken ålder de använde tobak för första gången.

Alkohol

Vad som menas med alkoholkonsumtion kan variera. I denna rapport används benämningen *konsumtion*, vilket innebär att alkohol används ibland, varje helg, eller oftare. Med *högkonsument* avses elever som dricker alkohol varje helg eller oftare. Med *starkcider* avses även alkohol och med *hembränt* avses hemtillverkad sprit. De elever som svarat att de någon gång har varit berusade har räknats när det gäller ålder för *första berusningstillfället*. I denna rapport betraktas alkoholkonsumtion bland ungdomar under 18 år som missbruk.

Begreppet motorfordon används i frågan om alkohol och trafik. Med *motorfordon* avses moped, skoter, bil etc.

Narkotika

All icke medicinsk användning av narkotika definieras som missbruk³. De dopingpreparat som enligt dopningsmedelslagstiftningen klassificerats som förbjudna medel definieras också som missbruk om det sker i icke medicinsk användning. Endast de som svarat att de använt narkotika räknas, när det gäller ålder för första missbrukstillfället.

Spel

Spel om pengar är enligt lag förbjudet under 18 år.

Föräldrar

Samtliga frågor gällande föräldrar bygger på elevernas egen uppfattning.

Blanka svar

De elever som inte angivit svar eller markerat flera alternativ där bara ett svarsalternativ varit tillåtet, redovisas som *blanka*.

Skydds- och riskfaktorer

Detta är begrepp som oftast används då man pratar om barna utsatthet under uppväxten. Exempel på skyddsfaktorer är tydliga och kärleksfullt föräldraskap samt ett utvecklat socialt nätverk. Exempel på riskfaktorer kan vara avsaknad av goda förebilder, skolk, missbruk i familjen samt tillgång på droger. För mer ingående definition hänvisas ni till statens folkhälsoinstitut.

Rikssnittet

Det som i rapporten definieras som rikssnittet kommer från den riksundersökning som Centralförbundet för alkohol- och narkotikaupplysningen (CAN) gjorde bland rikets år 9 och årskurs 2 i gymnasiet i mars månad 2006.

³ Med narkotika avses i Sverige de preparat som finns upptagna i Läkeemedelsverkets föreskrifter om förteckningar över narkotika. Preparaten har olika egenskaper men gemensamt är att de påverkar centrala nervsystemet. I Sverige betecknas all icke medicinsk användning av narkotika som missbruk (Centralförbundet för alkohol- och narkotikaupplysning). Drogutvecklingen i Sverige: Rapport 2003. Rapport nr 71. Stockholm, 2003).

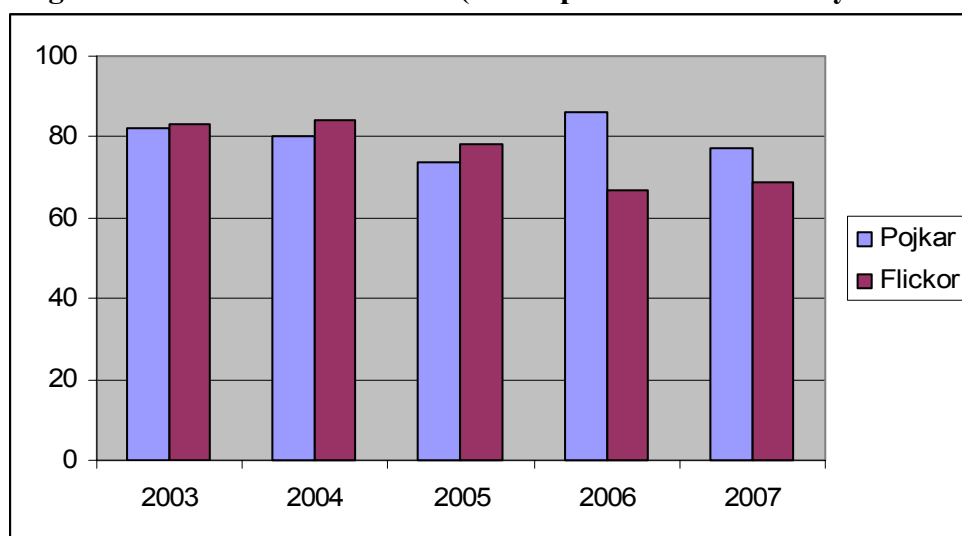
6. RESULTAT 2007

6.1 Grundskolans år 9

I detta kapitel redovisas de övergripande resultaten för hela materialet när det gäller år 9. Där det är möjligt görs jämförelser med resultaten från CAN: s riksundersökning (centralförbundet för alkohol och narkotikaupplysning) och Skellefteå kommuns drogvanundersökning 2007 för årskurs 9. Av etiska skäl och för att bevara anonymiteten presenteras inte alla svar som framkommit i undersökningen.

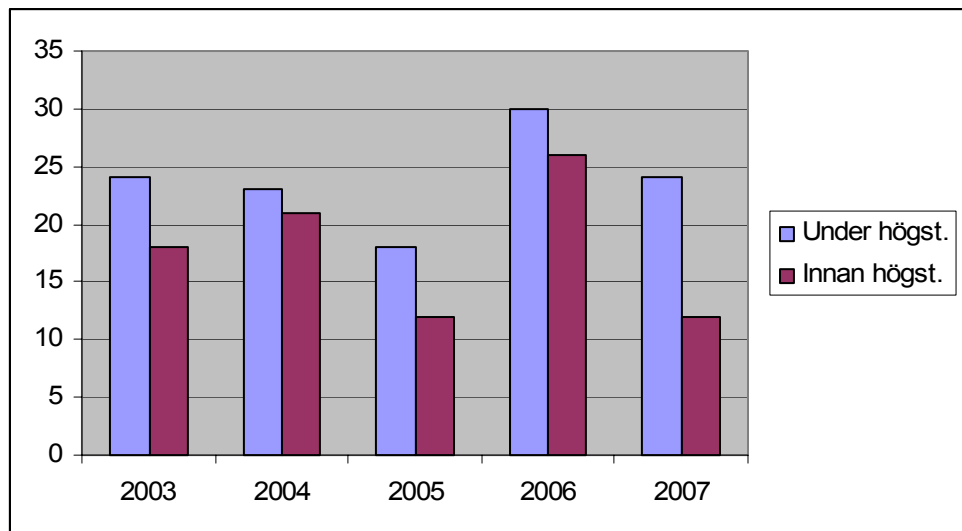
6.2 Elevernas sociala situation

Diagram 1. Hur trivs du i skolan? (Andel/procent som trivs mycket bra/bra)



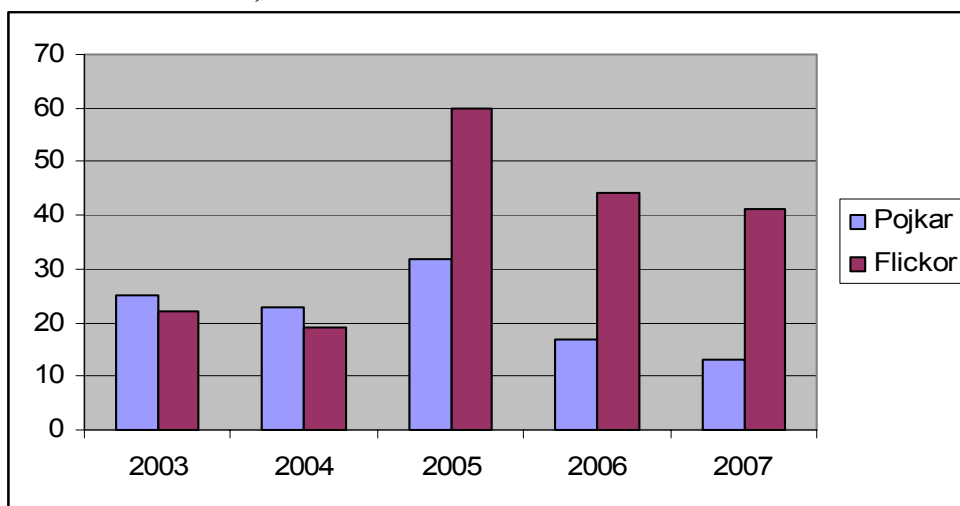
Diagrammet ovan visar att 73 procent av eleverna trivs mycket bra eller bra i skolan vilket är en minskning över tid med 9 procentenheter och det är flickornas trivsel som minskat mest. Andelen elever som uppger att de trivs dåligt ligger på 3 procent, vilket är oförändrat från föregående år medan 24 procent uppger att det trivs varken bra eller dåligt i skolan.

Diagram 2. Har du känt dig mobbad under och innan högstadietiden? (Andel/procent som känt sig mobbad någon gång och ofta)



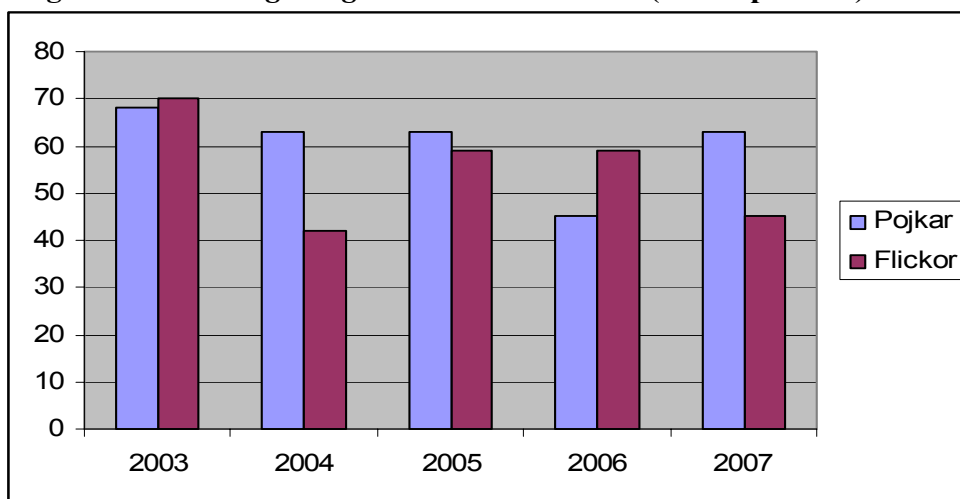
Diagrammet på föregående sida visar på en minskning med 6 procentenheter från föregående år när det gäller andelen elever som känt sig mobbad under högstadietiden. Resultatet visar att det är en fler andel flickor som känner sig utsatt än pojkar. 2 procent av eleverna som uppger att de känt sig mobbad ofta. Andelen elever som känt sig mobbad innan högstadietiden har minskat från föregående år, från 26 procent till 12 procent.

Diagram 3. Brukar du vara borta från skolan utan giltig anledning? (Andel/procent som skolkat ibland/ofta)



I årets undersökning har 27 procent av eleverna i år 9 angivit att de brukar vara borta från skolan utan giltig anledning i bland, vilket är en förbättring sedan 2005. Även i år syns ett tydligt könsperspektiv, det är betydligt fler flickor (41 procent) än pojkar (13 procent) som uppger att de skolkar.

Diagram 4. Förenings-/organisationsmedverkan (Andel/procent)



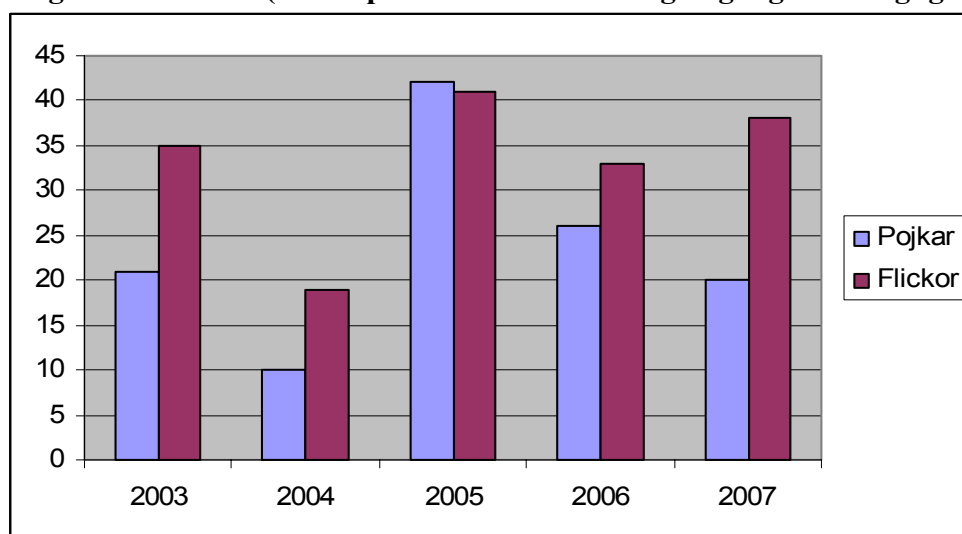
Diagrammet visar andelen elever som är medlem i förening eller organisation (54 procent). Totalresultatet är 2 procentenheter högre än föregående år. Andelen elever som är medlemmar har totalt minskat med 15 procentenheter över tid och det är flickorna som bidragit till den största minskningen.

6.3 Elevernas droganvändning

I detta avsnitt redovisas resultatet under respektive drog (tobak, alkohol, narkotika, tabletter, dopning), både för den totala gruppen elever samt i de avseenden där flickors och pojkars drogvanor skiljer sig åt. I förekommande fall görs en jämförelse med Skellefteå kommuns drogvaneundersökning 2007 samt CAN, s rapport gjord under våren 2006. I bilagan visas det kompletta materialet som inte framgår av rapporten.

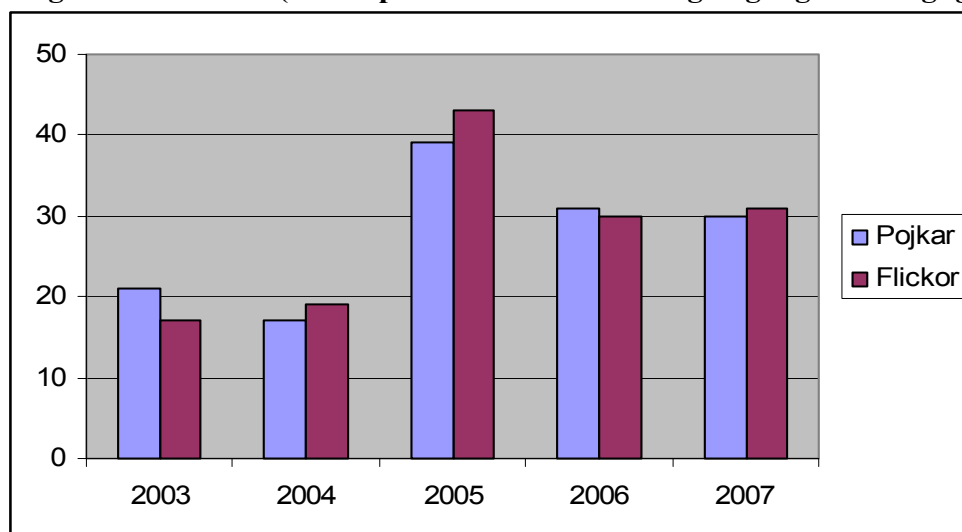
Tobak

Diagram 5. Rökare (Andel/procent som röker någon gång eller dagligen)



Diagrammet ovan visar att andelen rökare över tid har ökat med 2 procentenheter (någon gång och dagligen). Totalt ligger nivån på samma som föregående år (29 procent). Resultatet fortsätter att visa på ett könsperspektiv, det är fler flickor (38 procent) än pojkar (20 procent) som uppger att de röker. I Skellefteå uppger 16 procent av eleverna att de röker och riksgenomsnittet visar på 23 procent.

Diagram 6. Snusare (Andel/procent som snusar någon gång eller dagligen)



I diagrammet på föregående sida visas att andelen elever som uppger att de snusar (någon gång och dagligen) i år 9 har ökat över tid med 12 procentenheter. Dagligsnusade pojkar har

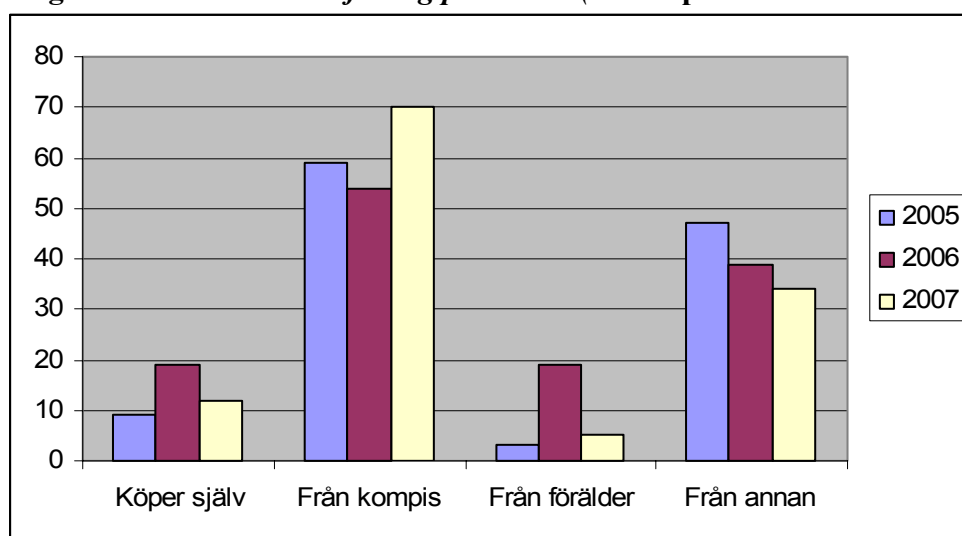
ökat med 15 procentenheter jämfört med 2005 och för flickorna har andelen ökat med 3 procentenheter.

Rikssnittet för pojkar som är dagligsnusare är 20 procent och i Norsjö är andelen 30 procent. För flickor är motsvarande siffror 7 procent för riket och 31 procent i Norsjö. I Skellefteå ligger andelen som snusar på 12 procent totalt.

41 procent av eleverna i år 9 på Norsjöskolan röker eller snusar vilket är en ökning med 3 procentenheter från föregående år.

Undersökningen visar att debutåldern för de som röker är lägre i år (12,2 år) i jämförelse med år 2005 (13,1 år). Debutålder för snusarna visar på 12,8 år vilket är liten ökning.

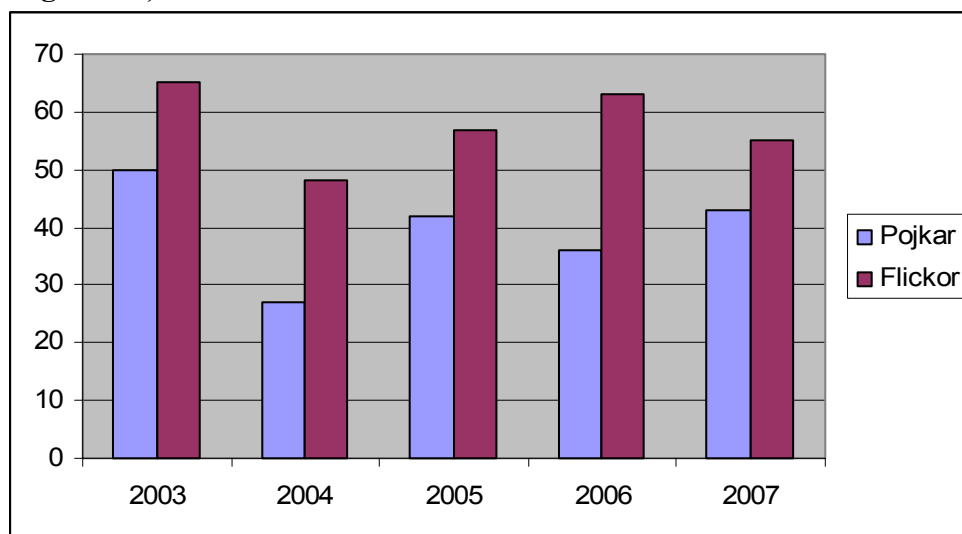
Diagram 7. Vart eleverna får tag på tobak? (Andel/procent av konsumenterna)



Diagrammet visar att majoriteten av eleverna säger sig få tag på tobak från kompisar eller från någon annan person. Andelen som köper själv eller får via föräldrarna har minskat från föregående år. 12 procent av eleverna som är tobaksbrukare i år 9 köper själv sin tobak vilket är en minskning från år 2006 med 7 procentenheter. Andelen elever som får tobak från föräldrar (5 procent) har även det minskat från föregående år (11 procent).

Alkohol

Diagram 8. Konsument – Alkohol (Andel/procent som dricker någon gång/varje helg/oftare)

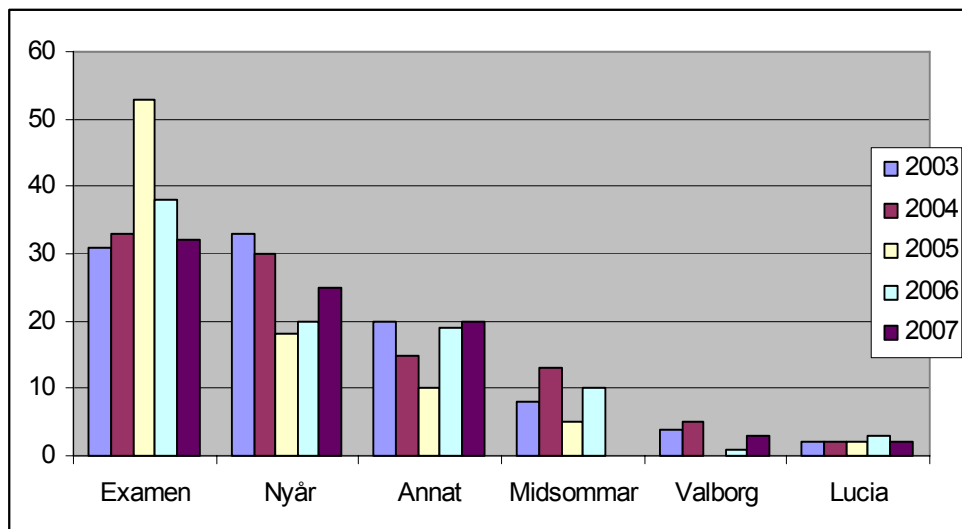


Ovanstående diagram visar att nästan hälften (49 procent) av eleverna i år 9 dricker alkohol, vilket innebär en minskning över tid med 8 procentenheter sedan år 2003. Fortfarande ses skillnader mellan könen, andelen flickor (55 procent) som konsumerar alkohol i år 9 är högre än för pojkar (43 procent). Enligt CAN, s undersökning 2006 är andelen elever som dricker alkohol i riket avsevärt högre, 64 procent. I Skellefteå dricker totalt 30 procent av eleverna alkohol.

Resultat från årets undersökning visar också att 73 procent av alkoholkonsumenterna någon gång druckit så mycket alkohol att de känt sig berusad vilket är 34 procentenheter högre än för år 2006.

Liksom tidigare år visar resultatet att de konsumeras av alla alkoholsorter. Flickorna dricker mera av alkoholisk/starkcider och sprit medan ölkonsumtionen och vin är relativt likartat mellan könen. När det gäller hemtillverkad sprit är det en tydlig fallande tendens över tid. Andelen elever som någon gång druckit hembränt har minskat från 2003, från 24 procent till årets 12 procent.

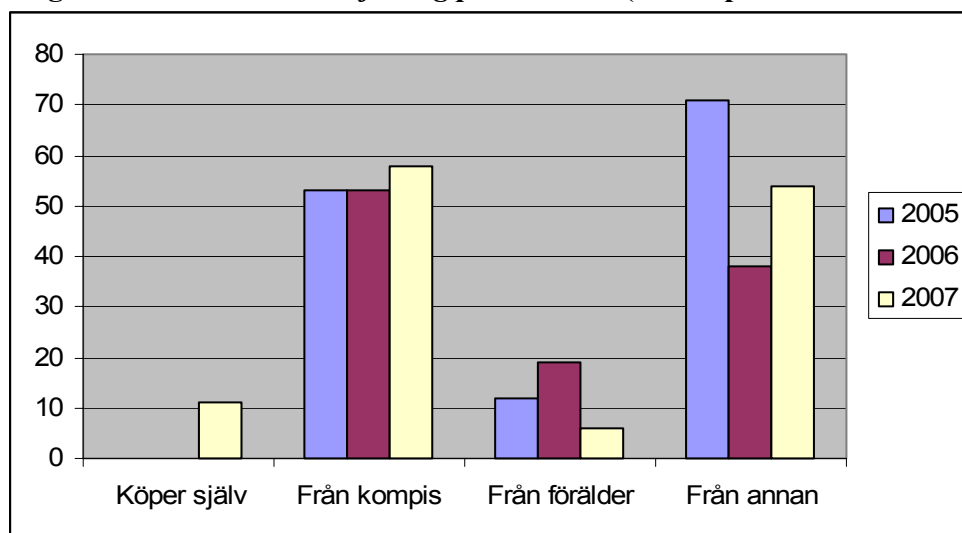
Diagram 9. När tror du att de flesta ungdomar alkoholdebuterat? (Andel/procent)



Examen uppfattas av elever i år 9 som det vanligaste alkoholdebuttillfället över tid. Alternativ som halloween anses av ungdomarna inte vara ett debuttillfälle.

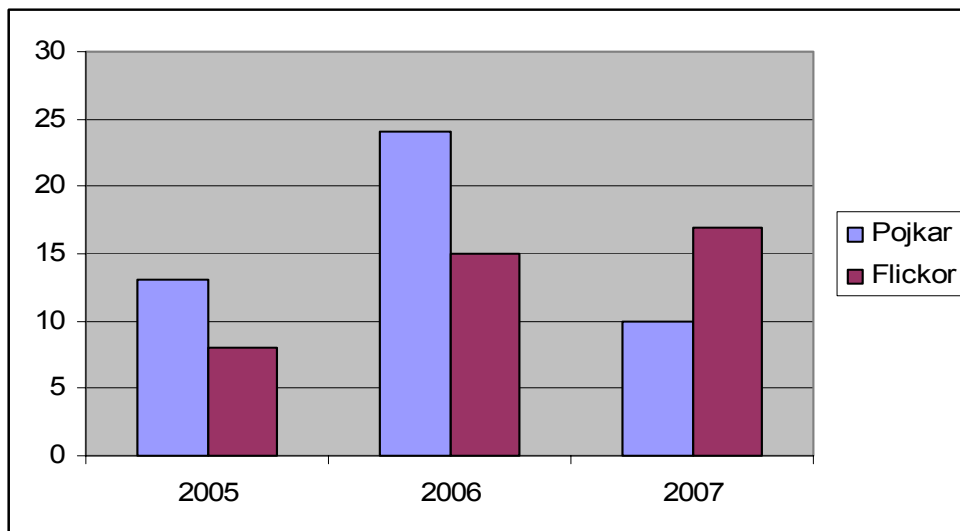
Undersökningen visar att snittåldern för alkoholberusning har ökat från föregående år, från 13,4 år till årets 14, 2 år.

Diagram 10. Vart eleverna får tag på alkohol? (Andel/procent av dem som konsumerar)



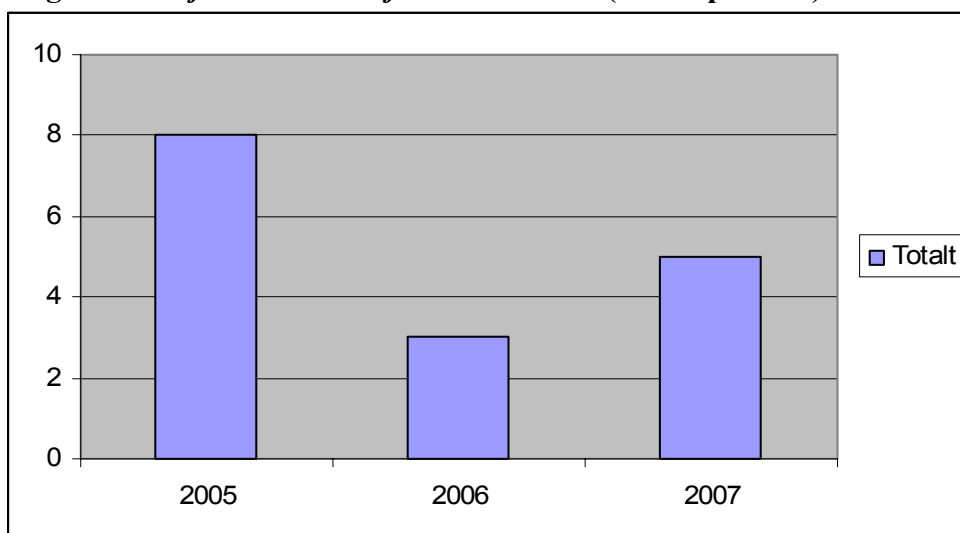
Diagrammet ovan visar tydligt att majoriteten av eleverna i år 9 säger sig få tag på alkohol från kompisar eller från någon annan person. Totalt 6 procent säger att de får sin alkohol via föräldrar vilket är en minskning med 13 procentenheter. 11 procent av konsumenterna har uppgett att de köper alkohol själv.

Diagram 11. Åkt motorfordon med berusad förare (Andel/procent)



Resultatet från årets undersökning visar att totalt 14 procent av eleverna åkt motorfordon med en berusad förare, vilket är en minskning med 6 procentenheter från föregående år. Däremot tenderar andelen flickor som uppger att de åkt med berusad förare att öka.

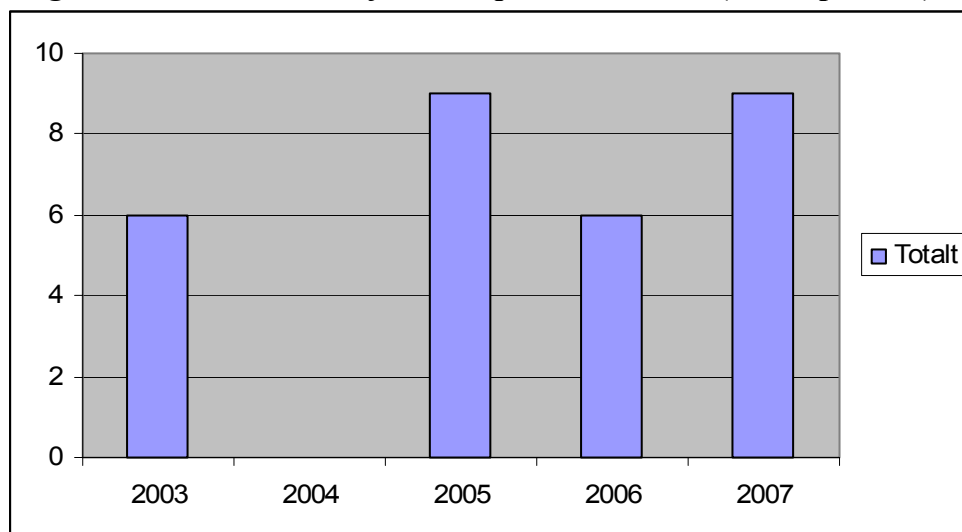
Diagram 12. Själv kört motorfordon berusad. (Andel/procent)



Andelen elever som uppger att de själva framfört ett motorfordon berusad har ökat från föregående år med 2 procentenheter. Inga flickor uppgav år 2005 och 2006 att det kört motorfordon berusade däremot i årets undersökning där resultatet visar att flickorna är dominerade när det gäller denna fråga.

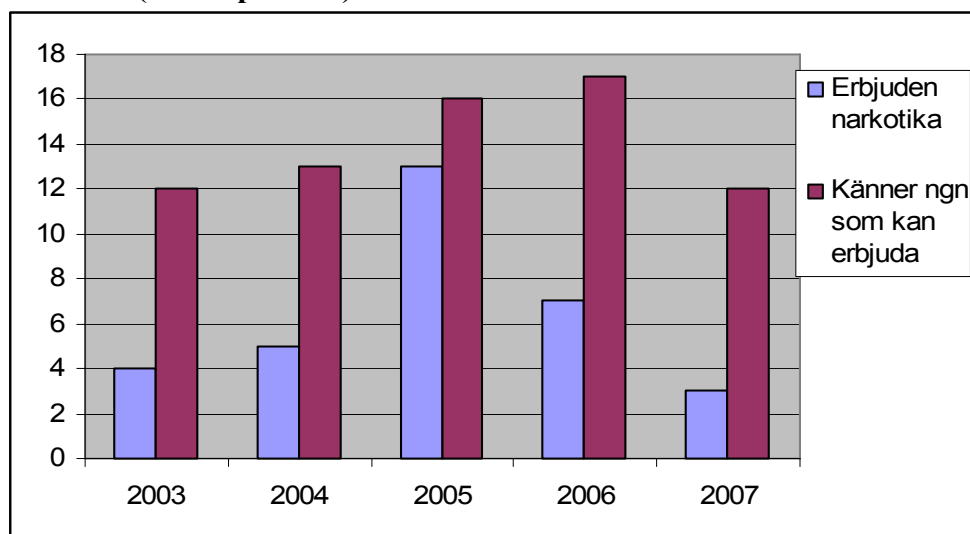
Narkotika

Diagram 13. Elever som haft lust att prova narkotika (Andel/procent)



Andelen elever i år 9 som har haft lust att prova narkotika har ökat med 3 procentenheter från föregående år.

Diagram 14. Elever som blivit erbjuden narkotika samt känner till någon som kan erbjuda narkotika (Andel/procent)



Diagrammet ovan visar att andelen som blivit erbjuden narkotika har minskat från år 2005. Fler flickor än pojkar har blivit erbjuden.

Andelen elever som känner till någon som kan erbjuda dem narkotika är i samma nivå som år 2003, även här kan utläsas en könsskillnad. Det är betydligt fler flickor än pojkar som känner till någon som kan erbjuda narkotika.

14 procent av eleverna känner till någon i sin egen ålder som använt eller använder narkotika, vilket är den lägsta siffran över tid.

Ingen av eleverna i år 9 har uppgett att de använt narkotika.

Andra berusningssätt

Tabletter

När det gäller kombinationen alkohol och läkemedel har några av årets elever i år 9 uppgett att de berusat sig på detta sätt.

Dopning

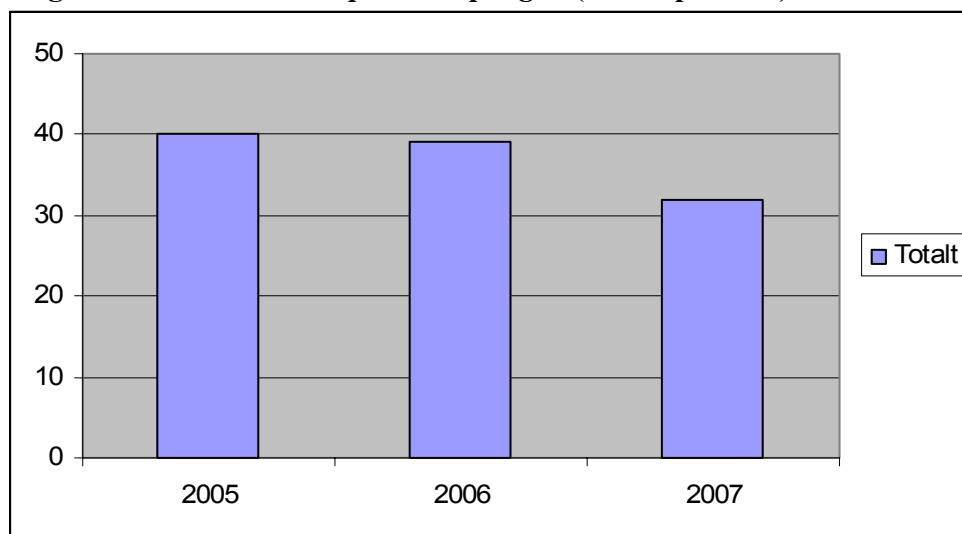
Resultatet visar att ingen elev i år 9 använt sig av dopningspreparat.

Föräldrar

För andra året ställs frågor om elevernas uppfattning angående om deras föräldrar känner till att de dricker alkohol samt deras uppfattning om föräldrarna tillåter att de dricker alkohol. Resultatet visar att 62 procent av konsumerande eleverna i årets undersökning har den uppfattningen att deras föräldrar inte känner till att de dricker alkohol, motsvarande siffra föregående år visade på 47 procent. 17 procent av dem som konsumerar har den uppfattningen att deras föräldrar tillåter att de dricker vilket är lägre än förra mätningen år 2006 (25 procent). Andelen elever som uppger att deras föräldrar alltid vet var de är under fredags och lördagskvällar har ökat från 45 procenten år 2006 till 54 procent 2007.

Spel om pengar

Diagram 15. Elever som spelat om pengar (Andel/procent)

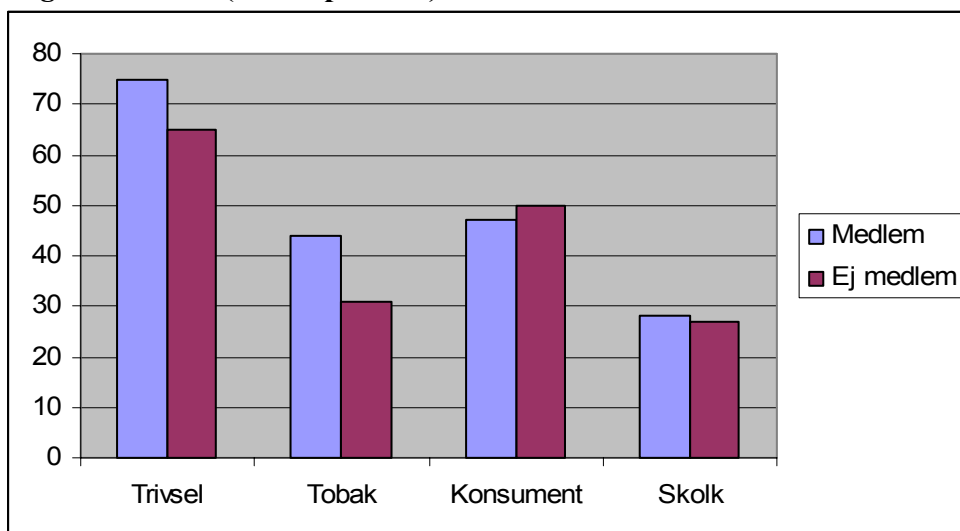


Diagrammet ovan visar att andelen elever i år 9 minskat när det gäller spel om pengar från tidigare år med 8 procentenheter. Ingen större skillnad när det gäller könen. Majoriteten har spelat för mindre än 50 kronor de senaste 30 dagarna och det är kortspel och lotter som dominerar.

7. OLIKA SAMBAND

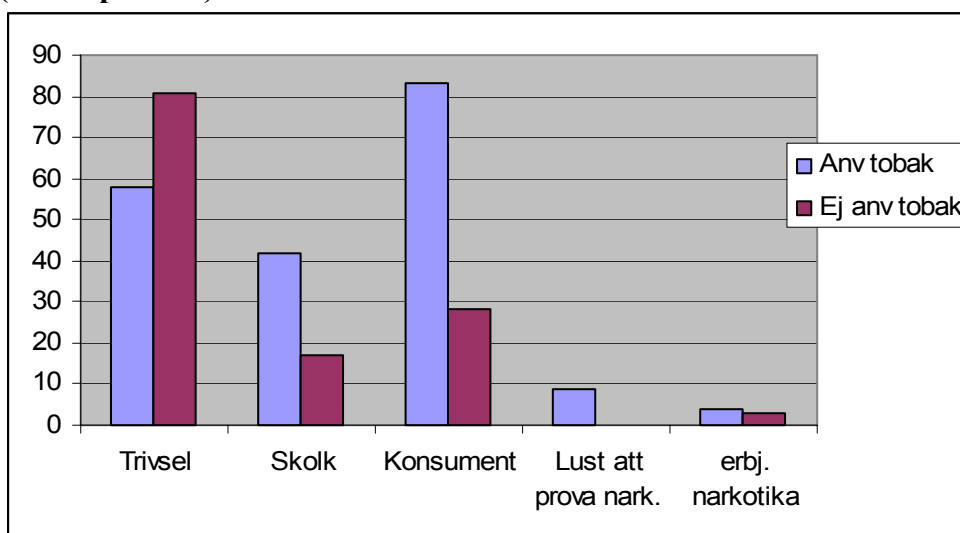
Här redovisas olika korstabuleringar av riskfaktorer för att finna eventuella samband mellan föreningsansluten, sociala faktorer och droganvändning för år 9.

Diagram 16. Samband mellan förenings-/organisationsansluten, sociala faktorer och drogkonsumtion (Andel/procent)



Tidigare år har föreningsmedlemskap visat sig fungera som skyddsfaktor vilket inte kan redovisas i årets undersökning. Korstabuleringar visar att elever i år 9 som är medlem i någon förening/organisation trivs bättre i skolan, det är fler medlemsanslutna som är tobaksanvändare och när det gäller skolk och alkoholkonsumtion är det endast en marginell skillnad.

Diagram 17. Samband mellan tobaksbruk, sociala faktorer, alkoholkonsumtion mm. (Andel/procent)



Elever i år 9 som använder tobak trivs sämre i skolan och skolkar mer. Tobaksanvändarna är i betydligt större utsträckning alkoholkonsumenter och har haft lust att prova narkotika, skillnaden mellan de som blivit erbjuden narkotika är marginella.

8. DISKUSSION

Inledning

I årets drogvanundersökning har vi valt att inte lyfta upp årskurs 2 på gymnasiet siffror i rapporten utan redovisar den endast i tabellbilaga. Resultatet kommer dock att användas som underlag i ett fortsatt förebyggande arbete och redovisas till eleverna, personal och föräldrar.

Drogvanundersökningen är ett viktigt instrument för att bl.a. kunna studera ungdomars drogvanor. Undersökningen speglar inte säkert den korrekta verkligheten inom kommunen, utan den ska mer ses som en resurs och ett medel för att närma sig en gemensam bild av drogvanor hos ungdomar. I diskussion tillsammans med ungdomar kan vi bl.a. få vetskap om hur ungdomars utsatthet för droger kan minskas och deras benägenhet att vilja använda droger. Resultatet bör användas som underlag för hälsofrämjande och förebyggande arbete exempelvis i nämnder och styrelser, i folkhälsorådet, föreningar och i kommunens förebyggargrupp bestående av polis, socialtjänst, skola och fritidsgård.

Social situation

Barns och ungdomars uppväxtvillkor är starkt förknippat med deras hälsa. Dålig trivsel i skolan, mobbing och skolk utgör riskfaktorer för elever och påverkar ytterst skolresultatet. Viktiga aspekter av skolmiljön – t.ex. elevernas möjlighet att utöva inflytande över skolarbete, skolans fysiska utformning och det psykosociala klimatet mellan elever och mellan elever och skolans personal anses ha mätbara effekter på barns/ungdomars subjektiva hälsa⁴.

Trivseln är fortfarande hög bland eleverna, även om resultatet har minskat över tid med 9 procentenheter men det är bland dem som trivs varken bra eller dåligt i skolan som ökat. Flickorna uppger att de trivs sämre i skolan än pojkarna. Vad vi kan fråga oss är, vad är orsaken till att eleverna svara trivs varken bra eller dåligt i skolan, vad kan vi göra för att öka trivsel i skolan?

Föregående års siffror som visade på en markant ökning när det gällde mobbning, visar i årets mätning på en minskning med 6 procentenheter vilket är positivt. Andelen elever som uppgett att de känt sig mobbad innan högstadietiden har även den minskat, från 26 procent till 12 procent. Arbetet mot mobbning sker dagligen ute på skolorna och fritidsgården. Hösten 2006 infördes kamratstödare i klass enligt ”friends” modellen på högstadiet. Likabehandlingsplanen för Norsjös skolor och fritidsgård antogs i juni 2007. Under hösten 2007 har även all personal som arbetar vid Norsjös skolor, föräldrar samt elever från grundskolans år 6-9 gått utbildning när det gäller mobbning.

Skolk kan vara en varningssignal på att andra saker i ungdomars tillvaro inte står rätt till och det är därför av största vikt att vara uppmärksam och sätta in tidiga åtgärder för elever som skolkar. Andelen elever som skolkar har minskat från år 2005 men fortfarande är siffrorna häpnadsväckande och då speciellt flickornas siffror.

Trenden att medlemsanslutning minskar bland eleverna i år 9 verkar hålla i sig. Årets undersökning visar en stor minskning för medlemsanslutning speciellt bland flickor. Över tid har föreningsanslutna elever minskat med 15 procentenheter i år 9, vilket är oroande då vi vet att organiserade fritidsaktiviteter är en skyddsfaktor för ungdomar. Undersökningar visar att det har en stor betydelse att föreningar har en tydligt utarbetad och väl förankrad drogpolicy som även tillämpas mot äldre ungdomar. 2005 antogs de nya bidragsnormerna i kommunen som bland annat innebär att föreningar som bedriver barn- och ungdomsverksamhet ska ha en

⁴ Socialstyrelsen. Folkhälsorapport 2005.

utarbetad och väl förankrad drogpolicy. Viktigt är att det sker en uppföljning av policyarbetet i föreningarna. I år framkom vid korstabulering att de elever i år 9 som är medlem i någon förening/organisation i högre utsträckning är tobaksbrukare och visar endast en marginell skillnad när det gäller alkoholkonsument.

Tobak

Även i år finns det en mycket klar koppling mellan tobaksbruk, sociala faktorer, alkohol och narkotika i undersökningen. Korstabulering visar att tobaksbrukare är överrepresenterade beträffande skolk, alkoholkonsumtion och lusten att prova narkotika. En tidig tobaksanvändning är en stor riskfaktor och det är viktigt att vi håller våra ungdomar tobaksfria. Norsjö kommuns grundskolor, gymnasium och fritidsgård har sedan 2005 en tobakspolicy som innefattar både snus och cigaretter. Viktigt är att policyns innehåll och hur den tillämpas ständigt diskuteras bland elever, deras föräldrar samt med all personal.

Resultat visar att tobaksbruket bland elever i år 9 stagnerat men fortfarande är siffran hög. Det finns ett könsperspektiv då flickor överstiger pojkarnas siffror när det gäller cigarettbruk. Andelen som använder tobak (cigarett, snus) har ökat med 3 procentenheter från 2006. När det gäller snus så ligger Norsjös siffror högt i jämförelse med Skellefteå och riket som helhet. Snusande elever i Norsjö har ökat över tid med 12 procentenheter. När det gäller vart eleverna själva får tag på tobak har insatser gjorts i form av tillsyn ute i handeln och information till föräldrarna på föräldramöten. Vi vet dock att det inte är särskilt svårt för elever att få tag på tobak trots att de inte är 18 år. Resultatet visar att tobak via förälder och köper tobak själv minskat från föregående år. Intressant blir att följa den prishöjning på tobak som görs 2008, om den har betydelse när det gäller ungdomars tobaksbruk. Debutåldern för cigaretter bland dem som röker har minskat från år 2005, från 13,1 år till dagens 12,2 år. När det gäller snus ligger debutåldern på 12,8 år

Alkohol

Ett allmänt tillåtande samhällsklimat till alkoholen gör att utsattheten för unga människor är hög. Många föräldrar och andra vuxna har ett tillåtande förhållningssätt gentemot ungdomsdrickandet vilket försvårar det förebyggande arbetet. Alkoholen används idag i alla kulturer och sammanhang och är en del av vardagen hos många. Svenskarnas konsumtion av alkohol har ökat kraftigt det senaste decenniet. 2006 är den genomsnittliga konsumtionen av alkohol 8,4 liter ren alkohol per år för personer över 15 år. En ökad försäljning på systembolaget är en betydande orsak till den ökade konsumtionen på senare år, men även restaurangförsäljningen och resandeinförseln har ökat.

Föreningar, organisationer, fritidsgård och skolan kan göra mycket för att bereda föräldrar möjlighet att diskutera sig samman kring olika frågor som har med tobak, alkohol och andra normbrytande beteenden. Det finns många olika evidensbaserade metoder för hur skolan kan arbeta för att främja hälsan och för att förebygga tobaks- och alkoholbruk. Norsjöskolan tillämpar sedan 2005 ÖPP (Örebro Prevention Program) för att påverka föräldrar med riktade och precisa budskap om alkohol och ungdomar⁵. Budskapet handlar om föräldrars attityd gentemot ungdomsdrickande, om vikten av att inte bjuda minderåriga på alkohol hemma och att inte köpa ut osv. Oavsett vilka metoder som används, måste det förebyggande arbetet ske kontinuerligt och en "röd tråd" måste gå genom alla stadier, från förskolan till gymnasiet.

Resultatet visar att andelen elever i år 9 som konsumerar alkohol minskat över tid med 8 procentenheter. Positivt i undersökningen är att snittåldern för alkoholberusning ökat med drygt 1 år från år 2006, från 13,4 år till årets 14,2 år. Att ungdomar börjar dricka vid låg ålder

⁵ ÖPP – ett forskningsförankrat preventionsprojekt för högstadiet.

är oroande. Den som dricker mycket och ofta i unga år kan enligt forskning snabbt utveckla ett beroende. Tonåringar har svårt att bedöma konsekvenserna av sitt drickande. De har svårare att märka när de blir berusade och blir ofta påverkade mycket fort.

Andelen alkoholkonsumenter som druckit sig berusad i år 9 är 73 procent vilket är en ökning med 34 procentenheter sedan år 2006. Det finns elever som uppgett att de köpt alkohol själv också att några elever får tag på alkohol via föräldrar. Även här ställer vi oss frågan hur lagningen kan upphöra? Det finns ett viktigt samband mellan barns alkoholvanor och föräldrars attityder och värderingar, vilket är ett starkt skäl för att engagera föräldrar i förebyggande arbete. Över tid kan ett könsperspektiv utläsas när det gäller alkoholkonsumtion och flickor.

Alkohol och trafik

Även om siffrorna i årets undersökning minskat med 6 procentenheter när det gäller frågan om alkohol och åkt med berusad förare, är det skrämmande att det inte är självklart för alla elever att vara nykter i trafiken. Attityden kan speglas till samhället i övrigt. I årets undersökning utmärker sig flickorna speciellt både när det gäller åkt med berusad förare och kört själv. I årskurs 9 uppger 14 procent av eleverna att de åkt med berusad förare och 5 procent har kört själv vilken är en ökning med 2 procentenheter. Viktigt att poängtera är att lagstiftningen här jämställer moped och skoter med bil. Inom detta område måste en kraftsamling ske. Här vilar ett stort ansvar på föräldrar och andra vuxna att tydliggöra risker och konsekvenser för detta beteende samt att själva rannsaka sitt förhållningssätt till alkohol och motorfordon.

Narkotika

Den stigande trend som visats tidigare när det gäller utsattheten av narkotika visar i årets undersökning på en minskning. Fortfarande är lusten att prova narkotika densamma och ger en bild av hur drogbenägna de är. Som tidigare nämnts i diskussionen visar korstabulering att tobaksbrukare är överrepresenterade när det gäller lust att prova narkotika vilket är en riskfaktor. Positiv är att ingen elev i år 9 uppgett att det använt narkotika. Viktigt i det förebyggande arbetet är att vara medveten om att det finns flera arenor där narkotika finns tillgängligt, exempelvis Internet.

Föräldrar

Föräldrarna är viktigaste i det lokala förebyggande arbetet. Familjen och föräldrarna har störst betydelse som skydd för att de unga inte ska hamna snett i tillvaron och som stöd om det ändå händer. Vi vet idag att en rad risk- och skyddsfaktorer påverkar de unga när det gäller normbrytande beteende. Det handlar nästa alltid om faktorer som samverkar. Vissa av dem är av samhällskaraktär, andra är knutna till skolmiljön och ytterligare viktiga faktorer handlar om familjen och fritiden. Till detta kommer individuella och personliga förutsättningar.³

Utsattheten när det gäller alkohol och droger är lika stor oavsett vart man bor, därför är det av stor betydelse att föräldrarna blir medvetna om olika riskfyllda miljöer och arenor som finns. Dagens ungdomar är mera rörliga och kontaktnätet har blivit mera globalt i och med Internet och mobiltelefonerna. Dagens populäraste Community (mötesplats) i Västerbotten är Apberget och Lunarstorm där vuxenvärlden oftast har dålig insyn, vilket ger ungdomar möjlighet att inte bara sprida positiva budskap. Där finns både bilder på påverkade ungdomar, tips på festplatser samt narkotikaliberala påståenden.

³ Folkhälsoinstitutet 2006, lokalt arbete mot alkohol och narkotika

Det förekommer även mobbning och kränkningar vid de olika Communitys och SMS. Internet erbjuder även en möjlighet att spela om pengar, framförallt poker. Hur får vi föräldrar och andra vuxna att skaffa sig mer insyn i denna värld? Hur kan vi få föräldrarna mera engagerade i det lokala drogförebyggande arbetet? Ett faktum är att föräldrar som har ett restriktivt förhållningssätt gentemot ungdomsdrickandet påverkar ungdomars drogvanor i positiv riktning och gör att de unga nyttjar alkohol i mindre utsträckning.

För andra året ställs frågor om elevernas uppfattning angående om deras föräldrar känner till att de dricker alkohol samt deras uppfattning om föräldrarna tillåter att de dricker alkohol. Resultatet visar att 62 procent av konsumerande eleverna i årets undersökning har den uppfattningen att deras föräldrar inte känner till att de dricker alkohol, motsvarande siffra föregående år visade på 47 procent. 17 procent av dem som konsumerar har den uppfattningen att deras föräldrar tillåter att de dricker vilket är lägre än förra mätningen år 2006 (25 procent).

Riktade insatser i Norsjö

- Samverkansprojekt för tidiga insatser (skola, polis, fritid och sociala).
- Socialtjänstens jourtjänstgöring under särskilda riskkvällar/debutkvällar.
- Samordningsuppdrag, alkohol och drogförebyggande arbete i kommunen.
- Tillämpning av nya metoder i skolan som exempelvis: ÖPP (Örebro preventions program), hälsosamtal, dialogpedagogik. Kontraktskrivning inom Tobaksfri Duo.
- Föreningsträffar/utbildning, vilket är ett led i att stötta och uppmuntra föreningar att bl.a. utforma en drogpolicy. Uppföljning av policy och handlingsplaner.
- Drogfrihet i trafiken – lokal samling för utökat trafiksäkerhetsarbete i Norsjö kommun, samarbete med Vägverket Region Norr, NTF.
- Samarbete kring inackorderade elever i Skellefteå och Lycksele.
- Narkotikautbildning till krögare, restauranganställda, ordningsvakter och övrig personal/vuxna i kommunen som arbetar med ungdomar och unga vuxna.
- Erbjuder ansvarsfull alkoholservice för att minska berusningsdrickandet.
- Drogfria arrangemang, exempelvis på lucia, valborgsmässoafton och på examen. Drogfria mötesplatser och arrangemang är ett viktigt inslag i det förebyggande arbetet för att träna ungdomar att umgås utan alkohol och droger. Avsätta medel för en drogfri skolavslutning för Norsjö ungdomar.
- Fler aktörer som erbjuder drogfria mötesplatser för ungdomar ex. FROG
- Samarbetet mellan skola, fritidsgården och andra aktörer har en stor betydelse i det drogförebyggande arbetet.
- Nattvandringarna, som finns ute majoriteten av årets alla helger är viktiga i det förebyggande arbetet.

Avslutning

Resultatet från årets drogvaneundersökning visar att vi inte kan slå oss till ro när det gäller det förebyggande arbetet. Tvärtom, vi måste fortsätta att arbeta offensivt för att bryta de negativa trender som framkommit i undersökningen. Positivt är att barn, ungdomar och unga vuxna är en fortsatt prioriterad målgrupp i Norsjö kommuns alkohol- och drogförebyggande arbete.

Jag hoppas att denna rapport upplevs som värdefull för alla eftersom resultatet ger möjlighet att prioritera och handla utifrån lokala förutsättningar och kan dessutom ge kunskap om hur effektiva lokala insatser varit. Det är viktigt att betona ungdomarnas värde i kommunen, därför bör resurserna till förebyggande arbete och meningsfull fritid för ungdomar prioriteras i Norsjö kommun. För läsare som mer ingående vill ta del av mer data från undersökningen hänvisas till tabellbilagan.



NORSJÖ KOMMUN
2007-12-21

Skolelevers drogvanor i Norsjö kommun 2007

TABELLBILAGA

Resultat i grundskolans år 9
och gymnasieskolans årskurs 2

GRUNDSKOLAN 2007

Norsjöskolan Åk 9	Kille	Tjej	Totalt
	Blank 1,7	50,0	48,3
			100,0

Hur trivs du i skolan?			
Mycket bra	16,7	20,7	18,7
Bra	60,0	48,3	54,2
Varken eller	23,3	24,1	23,7
Dåligt	0,0	6,9	3,5
Mycket dåligt	0,0	0,0	0,0
Summa	100,0	100,0	100,0

Har du känt dig mobbad under högstadietiden?			
Nej	86,7	65,5	76,1
Ja någon gång	13,3	31,0	22,2
Ja ofta	0,0	3,5	1,8
BLANK	0,0	0,0	0,0
Summa	100,0	100,0	100,0

Har du känt dig mobbad innan högstadietiden?			
Nej	90,0	79,3	84,7
Ja	3,3	20,7	12,0
BLANK	6,7	0,0	3,4
Summa	100,0	100,0	100,0

Brukar du vara borta från skolan utan giltig anledning?			
Nej	86,7	58,6	72,7
Ja ibland	13,3	37,9	25,6
Ja ofta	0,0	3,5	1,8
Summa	100,0	100,0	100,0

Är du medlem i någon / några organisationer /föreningar?			
Nej	33,3	51,7	42,6
Ja	63,3	44,8	54,1
BLANK	3,3	3,5	3,4
Summa	100,0	100,0	100,0

Röker du?			
Nej	76,7	62,1	69,4
Ja någon gång	20,0	20,7	20,3
Ja dagl	0,0	17,2	8,6
BLANK	3,3	0,0	1,7
Summa	100,0	100,0	100,0

Andel i procent som röker			
Nej	76,7	62,1	69,4
Ja	20,0	37,9	29,0
BLANK	3,3	0,0	1,7
Summa	100,0	100,0	100,0

	Kille	Tjej	Totalt
Snusar du?			
Nej	70,0	65,5	67,8
Ja ngn gång	16,7	31,0	23,9
Ja dagl	13,3	0,0	6,7
BLANK	0,0	3,5	1,7
Summa	100,0	100,0	100,0

Andel i procent som snusar			
Nej	70,0	65,5	67,8
Ja	30,0	31,0	30,5
BLANK	0,0	3,5	1,7
Summa	100,0	100,0	100,0

Andel i procent som röker eller snusar			
Nej	63,3	55,2	59,3
Ja	36,7	44,8	40,8
Summa	100,0	100,0	100,0

Hur får du tag på tobaken? (OBS! kan vara flera alternativ)			
Köper själv	9,1	15,4	12,3
Från kompis	63,6	76,9	70,3
Från föräldrar	9,1	0,0	4,6
Från annan	36,4	30,8	33,6
BLANK	9,1	0,0	4,6
Samtliga	100,0	100,0	100,0

Dricker du folköl?			
Nej	60,0	62,1	61,1
Ibland	36,7	34,5	35,6
Varje helg	0,0	0,0	0,0
Oftare	0,0	0,0	0,0
BLANK	3,3	3,4	3,4
Summa	100,0	100,0	100,0

Dricker du starköl?			
Nej	63,3	58,6	61,0
Ibland	33,4	34,6	34,0
Varje helg	0,0	0,0	0,0
Oftare	0,0	3,4	1,7
BLANK	3,3	3,4	3,4
Summa	100,0	100,0	100,0

Dricker du alkohol / starkcider?			
Nej	66,7	55,2	61,0
Ibland	26,7	41,4	34,1
Varje helg	0,0	0,0	0,0
Oftare	0,0	3,4	1,7
BLANK	6,6	0,0	3,3
Summa	100,0	100,0	100,0

	Kille	Tjej	Totalt
Dricker du vin?			
Nej	83,3	82,8	83,1
Ibland	10,0	10,3	10,2
Varje helg	0,0	0,0	0,0
Oftare	0,0	0,0	0,0
BLANK	6,7	6,9	6,8
Summa	100,0	100,0	100,0

Dricker du sprit?			
Nej	73,3	55,3	64,3
Ibland	20,0	37,9	29,0
Varje helg	0,0	0,0	0,0
Oftare	6,7	3,4	5,1
BLANK	0,0	3,4	1,7
Summa	100,0	100,0	100,0

Konsument			
Nej	56,7	44,8	50,8
Ja	43,3	55,2	49,3
BLANK	0,0	0,0	0,0
Summa	100,0	100,0	100,0

Högkonsument			
Nej	93,3	96,6	95,0
Ja	6,7	3,4	5,0
BLANK	0,0	0,0	0,0
Summa	100,0	100,0	100,0

Har du druckit alkohol senaste månaden? (Om du är konsument)			
Nej	46,2	25,0	35,6
Ja	53,9	75,0	64,4
BLANK	0,0	0	0
Summa	100,0	100,0	100,0

Dricker dina föräldrar alkohol, d.v.s folköl eller starkare drycker?			
Nej	33,3	24,1	28,7
Ja	66,7	75,9	71,3
Summa	100,0	100,0	100,0

Har du någon gång druckit hemtillverkad sprit?			
Nej	90,0	86,2	88,1
Ja	10,0	13,8	11,9
BLANK	0,0	0,0	0,0
Summa	100,0	100,0	100,0

Har du någon gång druckit hemtillverkat vin?			
Nej	100,0	72,4	86,2
Ja	0,0	20,7	10,4
BLANK	0,0	6,9	3,5
Summa	100,0	100,0	100,0

	Kille	Tjej	Totalt
Har du någon gång druckit så mycket alkohol att du känt dig berusad? (av konsumenter)			
Nej	23,1	31,3	27,2
Ja	76,9	68,8	72,9
BLANK	0,0	0,0	0,0
Summa	100,0	100,0	100,0

Har du någon gång använt läkemedel tillsammans med alkohol för att bli berusad?			
Nej	96,7	96,6	96,7
Ja	3,3	3,4	3,4
BLANK	0,0	0,0	0,0
Summa	100,0	100,0	100,0

Hur har du fått tag i alkoholen du druckit? (OBS! kan vara flera alternativ)			
Köper själv	15,4	6,3	10,9
Från kompis	53,9	62,5	58,2
Från förälder	0,0	12,5	6,3
Från annan	38,5	68,8	53,7
BLANK	23,1	6,3	14,7
Summa	100,0	100,0	100,0

När tror du de flesta ungdomar alkoholdebuterar?			
Nyår	40,0	10,3	25,2
Valborgs	0,0	6,9	3,4
Examen	30,0	34,6	32,3
Midsommar	0,0	0,0	0,0
Lucia	0,0	3,4	1,7
Annat tillfälle	13,3	27,6	20,5
BLANK	16,7	17,2	16,9
Summa	100,0	100,0	100,0

(Om du dricker alkohol) Känner dina föräldrar till att du dricker alkohol?			
Nej	69,2	56,3	62,7
Ja en del	23,1	31,3	27,2
Ja allt	7,7	12,5	10,1
BLANK	0,0	0,0	0,0
Summa	100,0	100,0	100,0

(Om du dricker alkohol) Tillåter dina föräldrar att du dricker alkohol?			
Nej	76,9	87,5	82,2
Ja	23,1	12,5	17,8
BLANK	0,0	0,0	0,0
Summa	100,0	100,0	100,0

Vet dina föräldrar var du är på fredags- och lördagskvällar?			
Nej	10,0	3,4	6,7
Ja ibland	36,7	41,4	39,1
Ja alltid	53,3	55,2	54,2
Summa	100,0	100,0	100,0

	Kille	Tjej	Totalt
Har du haft lust att prova narkotika?			
Nej	96,7	82,8	89,8
Ja	3,3	13,8	8,6
BLANK	0,0	3,4	1,7
Summa	100,0	100,0	100,0

Har du någon gång använt narkotika?			
Nej	100,0	100,0	100,0
Ja	0,0	0,0	0,0
Summa	100,0	100,0	100,0

Känner du till någon i din ålder som har använt / använder narkotika?			
Nej	86,6	79,3	83,0
Ja	6,7	20,7	13,7
BLANK	6,7	0,0	3,3
Summa	100,0	100,0	100,0

Känner du till någon som kan erbjuda dig narkotika?			
Nej	93,3	82,8	88,1
Ja	6,7	17,2	12,0
Summa	100,0	100,0	100,0

Har du någon gång blivit erbjuden narkotika?			
Nej	96,7	96,6	96,7
Ja	3,3	3,4	3,3
Summa	100,0	100,0	100,0

Har du använt dopingpreparat någon gång?			
Nej	93,3	100,0	96,6
Ja	0,0	0,0	0,0
BLANK	6,7	0,0	3,4
Summa	100,0	100,0	100,0

Hur gammal var du första gången du blev berusad av alkohol?			
10 år	0,0	0,0	0,0
12 år	0,0	0,0	0,0
13 år	7,7	18,8	13,2
14 år	30,8	43,8	37,3
15 år	38,5	25,0	31,7
BLANK	23,1	12,5	17,8
Summa	100,0	100,0	100,0

Hur gammal var du när du rökte din första cigarett?			
10 år	50,0	9,1	29,6
11 år	0,0	36,4	18,2
12 år	0,0	9,1	4,5
13 år	0,0	18,2	9,1
14 år	33,3	18,2	25,8
15 år	16,7	9,1	12,9
BLANK	0,0	0,0	0,0
Summa	100,0	100,0	100,0

	Kille	Tjej	Totalt
Hur gammal var du när du snusade för första gången?			
10 år	11,1	0,0	5,6
11 år	0,0	22,2	11,1
12 år	22,2	22,2	22,2
13 år	11,1	11,1	11,1
14 år	33,3	44,4	38,9
15 år	11,1	0,0	5,6
BLANK	11,1	0,0	5,6
Summa	100,0	100,0	100,0

Har du spelat om pengar?			
Nej	70,0	62,1	66,1
Ja	30,0	34,5	32,3
BLANK	0,0	3,4	1,7
Summa	100,0	100,0	100,0

Antal efter Typ av spel och Kön (kan vara flera alternativ)			
Kortspel	44,4	70,0	57,2
Spel på Internet	0,0	0,0	0,0
Jack Vegas	0,0	0,0	0,0
Lotter	55,6	50,0	52,8
Övriga spel	11,1	0,0	5,6
Annat spel	11,1	10,0	5,6
Samtliga	100,0	100,0	100,0

Antal efter Summa spel och Kön			
Mindre än 50	89,5	62,5	81,5
50 - 99	5,3	0,0	3,7
BLANK	5,3	37,5	14,8
Summa	100,0	100,0	100,0

Har du någon gång åkt ett motorfordon med en berusad förare?			
Nej	90,0	82,8	86,4
Ja	10,0	17,2	13,6
BLANK	0,0	0,0	0,0
Summa	100,0	100,0	100,0

Antal efter Kört berusad och Kön			
Nej	93,4	93,1	93,3
Ja	3,3	6,9	5,1
BLANK	3,3	0,0	1,7
Summa	100,0	100,0	100,0

GYMNASIESKOLAN 2007

Norsjö gymnasium Åk 2	Kille	Tjej	Totalt
	57,1	42,9	100,0
Ålder ?			
16 år	25,0	14,3	19,7
17 år	56,3	75,0	65,7
18 år	12,5	7,1	9,8
19 år	6,3	3,6	4,9
Summa	100,0	100,0	100,0
Hur bor du?			
Hemma	87,5	100,0	93,8
Egen bostad	12,5	0,0	6,3
Summa	100,0	100,0	100,0
Hur trivs du i skolan?			
Mycket bra	43,7	25,0	34,4
Bra	50,0	58,3	54,2
Varken eller	6,3	16,7	11,5
Dåligt	0,0	0,0	0,0
Summa	100,0	100,0	100,0
Har du känt dig mobbad under gymnasietiden?			
Nej	93,7	91,7	92,7
Ja ngn gång	6,3	8,3	7,3
Ja ofta	0,0	0,0	0,0
Summa	100,0	100,0	100,0
Har du varit mobbad innan gymnasietiden?			
Nej	81,3	100,0	90,7
Ja	6,3	0,0	3,2
BLANK	12,5	0,0	6,2
Summa	100,0	100,0	100,0
Brukar du vara borta från skolan utan giltig anledning?			
Nej aldrig	75,0	25,0	50,0
Ja ibland	25,0	75,0	50,0
Summa	100,0	100,0	100,0
Är du medlem i någon / några organisationer / föreningar?			
Nej	56,2	25,0	40,6
Ja	43,8	75,0	59,4
BLANK	0,0	0,0	0,0
Summa	100,0	100,0	100,0

	Kille	Tjej	Totalt
Röker du?			
Nej	68,7	83,3	76,0
Ja ngn gång	25,0	16,7	20,9
Ja dagligen	0,0	0,0	0,0
BLANK	6,3	0,0	3,1
Summa	100,0	100,0	100,0

Andel i procent som röker?			
Nej	68,7	83,3	76,0
Ja	25,0	16,7	20,9
BLANK	6,3	0	3,1
Summa	100,0	100,0	100,0

Snusar du?			
Nej	68,7	41,7	55,2
Ja ngn gång	6,3	16,6	11,5
Ja dagligen	18,7	41,7	30,2
BLANK	6,3	0,0	3,2
Summa	100,0	100,0	100,0

Andel i procent som snusar			
Nej	68,7	41,7	55,2
Ja	25,0	58,3	41,7
BLANK	6,3	0,0	3,2
Summa	100,0	100,0	100,0

Andel i procent som röker eller snusar			
Nej	56,3	41,7	49,0
Ja	37,5	58,3	47,9
BLANK	6,3	0,0	3,1
Summa	100,0	100,0	100,0

Hur får du tag på tobaken? (Kan vara flera alternativ)			
Köper själv	33,3	14,3	23,8
Från kompis	50,0	85,7	67,9
Från förälder	0,0	0,0	0,0
Från annan	18,8	57,1	38,0
Samtliga	100,0	100,0	100,0

Dricker du folköl?			
Nej	56,3	41,7	49,0
Ibland	31,1	50,0	40,6
Varje helg	6,3	0,0	3,2
BLANK	6,3	8,3	7,3
Summa	100,0	100,0	100,0

	Kille	Tjej	Totalt
Dricker du starköl?			
Nej	56,2	33,3	44,8
Ibland	37,5	50,0	43,8
Varje helg	0,0	0,0	0,0
BLANK	6,3	16,7	11,5
Summa	100,0	100,0	100,0

Dricker du alkohol / Starkcider?			
Nej	75,0	16,7	45,9
Ibland	12,5	83,3	47,9
Varje helg	0,0	0,0	0,0
BLANK	12,5	0,0	6,3
Summa	100,0	100,0	100,0

Dricker du vin?			
Nej	68,7	33,3	51,0
Ibland	18,8	41,7	30,3
BLANK	12,5	25,0	18,75
Summa	100,0	100,0	100,0

Dricker du sprit?			
Nej	62,5	25,0	43,8
Ibland	25,0	58,3	41,7
Varje helg	0,0	0,0	0,0
BLANK	12,5	16,7	14,6
Summa	100,0	100,0	100,0

Konsument			
Icke konsument	56,2	16,7	36,5
Konsument	37,5	83,3	60,4
BLANK	6,3	0,0	3,15
Summa	100,0	100,0	100,0

Högkonsument			
Nej	87,4	100,0	93,7
Ja	6,3	0,0	3,2
BLANK	6,3	0	3,15
Summa	100,0	100,0	100,0

Har du druckit alkohol senaste månaden?			
Nej	16,7	20,0	18,4
Ja	83,3	80,0	81,7
Summa	100,0	100,0	100,0

Dricker dina föräldrar alkohol, d.v.d folköl eller starkare drycker?			
Nej	43,7	16,7	30,2
Ja	56,3	83,3	69,8
Summa	100,0	100,0	100,0

	Kille	Tjej	Totalt
Har du någon gång druckit hemtillverkad sprit?			
Nej	75,0	83,3	79,2
Ja	25,0	16,7	20,9
Summa	100,0	100,0	100,0

Har du någon gång druckit hemtillverkat vin?			
Nej	62,5	83,3	72,9
Ja	37,5	16,7	27,1
Summa	100,0	100,0	100,0

Har du någon gång druckit så mycket alkohol att du känt dig berusad?			
Nej	0,0	10,0	5,0
Ja	83,3	90,0	86,7
BLANK	16,7	0,0	8,35
Summa	100,0	100,0	100,0

Har du någon gång använt läkemedel tillsammans med alkohol för att bli berusad?			
Nej	100,0	100,0	100,0
Ja	0,0	0,0	0,0
Summa	100,0	100,0	100,0

Hur har du fått tag i alkoholen du druckit? (Kan vara flera alternativ)			
Köper själv	0,0	20,0	10,0
Från kompis	66,7	90,0	78,4
Från förälder	16,7	10,0	13,4
Från annan	33,3	70,0	51,7
Samtliga	100,0	100,0	100,0

När tror du att de flesta ungdomar alkoholdebuterat?			
Nyår	12,5	0,0	6,3
Valborgs	12,5	8,3	10,4
Examen	37,4	58,4	47,9
Midsommar	6,3	8,3	7,3
Annat	25,0	16,7	20,9
BLANK	6,3	8,3	7,3
Summa	100,0	100,0	100,0

Känner dina föräldrar till att du dricker alkohol?			
Nej	50,0	10,0	30,0
Ja en del	33,3	80,0	56,7
Ja allt	16,7	10,0	13,4
Summa	100,0	100,0	100,0

Tillåter dina föräldrar att du dricker alkohol?			
Nej	83,3	20,0	51,7
Ja	16,7	80,0	48,4
Summa	100,0	100,0	100,0

	Kille	Tjej	Totalt
Vet dina föräldrar var du är på fredag- och lördagskvällar?			
Nej	6,3	0,0	3,2
Ja ibland	43,8	33,3	38,5
Ja alltid	43,8	66,7	55,2
BLANK	6,3	0,0	3,2
Summa	100,0	100,0	100,0

Har du haft lust att prova narkotika?			
Nej	93,8	100,0	96,8
Ja	6,3	0,0	3,2
Summa	100,0	100,0	100,0

Känner du till någon i din ålder som har använt/använder narkotika?			
Nej	62,5	50,0	56,3
Ja	37,5	50,0	43,8
Summa	100,0	100,0	100,0

Känner du till någon som kan erbjuda dig narkotika?			
Nej	81,3	91,7	86,4
Ja	18,8	8,3	13,6
Summa	100,0	100,0	100,0

Har du någon gång blivit erbjuden narkotika?			
Nej	87,5	75,0	81,3
Ja	12,5	25,0	18,8
Summa	100,0	100,0	100,0

Använder du något dopingpreparat (typ anabola eller annat tillväxtpreparat)?			
Nej	100,0	100,0	100,0
Summa	100,0	100,0	100,0

Hur gammal var du när du första gången var berusad?			
10 år	0,0	10,0	5,0
13 år	16,7	20,0	18,3
14 år	33,3	30,0	31,7
15 år	16,7	0,0	8,4
16 år	33,3	30,0	31,7
17 år	0,0	10,0	5,0
Summa	100,0	100,0	100,0

Hur gammal var du när du rökte din första cigarett?			
10 år	25,0	50,0	37,5
11 år	0,0	50,0	25,0
12 år	25,0	0,0	12,5
13 år	0,0	0,0	0,0
14 år	0,0	0,0	0,0
15 år	50,0	0,0	25,0
Summa	100,0	100,0	100,0

	Kille	Tjej	Totalt
Hur gammal var du när du snusade för första gången?			
12 år	0,0	0,0	0,0
13 år	25,0	42,9	34,0
14 år	25,0	14,3	19,5
15 år	0,0	14,3	7,2
16 år	50,0	14,3	32,2
17 år	0,0	14,3	7,2
Summa	100,0	100,0	100,0

Har du spelat om pengar?			
Nej	43,8	75,0	59,4
Ja	56,3	25,0	40,6
Summa	100,0	100,0	100,0

Vilken/vilket typ av spel?(kan vara flera alternativ)			
kortspel	55,6	66,7	61,1
Jack vegas	11,1	33,3	22,2
Lotter	77,8	66,7	72,2
Övriga spel	11,1	0,0	5,5
Annat	11,1	0,0	5,5
Samtliga	100,0	100,0	100,0

Hur mycket har du spelat för de senaste 30 dagarna?			
Mindre än 50 kr.	55,6	66,7	61,2
50 -99 kr.	11,1	0,0	5,6
100-300 kr.	11,1	0,0	5,55
BLANK	22,2	33,3	27,8
Summa	100,0	100,0	100,0

Har du någon gång åkt ett motorfordon med en berusad förare?			
Nej	75,0	66,7	70,9
Ja	25,0	33,3	29,2
Summa	100,0	100,0	100,0

Har du någon gång kört berusad?			
Nej	75,0	100,0	87,5
Ja	25,0	0,0	12,5
Summa	100,0	100,0	100,0