

# Samrådsredogörelse

## Vindkraft i Malå och Norsjö

Tillägg till översiktsplaner för Malå och Norsjö kommuner



### Antagandehandling

2015-11-30 §186 Kommunfullmäktige Malå

2015-12-07 §150 Kommunfullmäktige Norsjö

## Vindkraft i Malå och Norsjö – Tillägg till översiktsplaner för Malå och Norsjö kommuner

Planförslaget har varit på samråd under tiden 7maj – 9 juni 2014. Samrådshandlingarna har funnits tillgängliga på kommunalhusen, biblioteken, på kommunernas hemsidor samt på Folkets hus i Bastuträsk.

Under samrådet har följande synpunkter inkommit;

### Arvidsjaurs kommun

Då ingen vindkraftspark kommer att anläggas vid kommungränsen till Arvidsjaurs kommun har miljö-, bygg- och hälsoskyddsnämnden igen erinran mot föreslagen revidering av tillägg till översiktsplanen, vindkraft för Malå och Norsjö kommun.

### Lycksele kommun

Lycksele kommun ser att en utbyggnad av vindkraft längst med den norra kommungränsen skall ske med högsta restriktivitet på grund av friluftslivet och naturområden vid nationalälven, Vindelälven. En etablering som blir synlig från Vindelälven kan komma att upplevas mycket negativ för besökare. Områden som bör ses över en gång ur ovanstående hänseende är särskilt Njuggträskkliden (område 8 i Norsjö) och Hornberget (område 16 i Malå). Lycksele kommun har som önskan att hålla detta område fritt från vindkraft samt att berörda byar i Lycksele även kontaktas för samråd. Bilaga 1

***Kommentar;** Njuggträskkliden plockas bort efter nytt samråd med berörda samebyar. På Hornberget finns redan 5 verk och 4 nya har beviljats tillstånd.*

### Sorsele kommun

Sorsele kommun samhällsbyggnadsnämnden har inga synpunkter rörande revideringen av tilläggsplan för vindkraft.

### Maskaure sameby

Vi har samma syn som förra gången angående området Rengårdsberget – Sunnanåberget (Norsjö kommun). Våra marker krymper för varje år, det innebär att sådana här stora intrång blir för mycket för en liten sameby som Maskaure. Kumulativa effekter!!

***Kommentar;** Området bedöms som olämpligt med anledning av riksintresse för totalförsvarets militära del samt kumulativa effekter för rennäringen och plockas bort ur planen.*

# MALÅ/NORSJÖ

Miljö och byggavdelning

## Skellefteå Museum

Vid revideringen 2014 föreslås en minskning av antalet områden i planen och inga nya områden föreslås. Avståndet från bostäder föreslås vara 1000 m. Dessa och andra revideringar innebär att påverkan på kulturmiljön snarast minskar och därför har Skellefteå museum inga synpunkter på den föreslagna revideringen. I varje enskilt projekt måste påverkan utredas i MKB eller motsvarande.

## Malå-Norsjö LRF-avdelning

Malå-Norsjö LRF-avdelnings yttrande i sin helhet redovisas i Bilaga 2

Förslaget om att avstånd till bostadshus/fritidshus ska vara 1000 meter räcker inte utifrån de erfarenheter som finns från uppförda vindkraftverk. I och med att verken blir större och större behövs en gräns med relation till storlek, tex **Totalhöjd x 15**.

**Kommentar:** Kommunen har med miljöbalkens försiktighetsprincip i åtanke satt gränsen mellan vindkraftverk och bostadshus/fritidshus till 1000 meter, då verken tenderar att öka i höjd. Med 1000 meter mellan verk och bostadshus/fritidshus bör kraven på bl.a. buller och skuggor uppnås.

I och med att ansvars- och säkerhetsfrågor kring iskast ännu inte är besvarade och utredda ska ett säkerhetsavstånd till väg sättas på större avstånd, tex **Totalhöjd x 5**. Friluftsliv ska kunna bedrivas i området utan påverkan eller med ringa påverkan samtidigt som varningsskyltar om iskast sätts upp och vistelse sker på egen risk.

Vem tar ansvar om något händer? Är säkerhetsavstånd på 1,5xTotalhöjd relevant?

**Kommentar:** Trafikverket skriver i sin rapport "Transportsystemet i samhällsplaneringen" (2013:121) att hänsyn bör tas till risken för iskast genom Elforsks (04:13) beräkning av riskavstånd enligt:  $d = (D+H)*1,5$ , där  $d$  = riskavstånd,  $D$  = rotordiameter,  $H$  = navhöjd. Detta leder till ett riskavstånd på ca 300 m för ett verk med totalhöjd på 150 meter. Elforsks rekommendation läggs till under riktlinjer, skyddsåtgärder.

Länsstyrelsen lämnade följande kommentar angående risk för iskast och ansvarsfrågan; Riskerna är störst rakt under verket och avtar sedan snabbt. Att ett iskast på längre håll (mer än 100 meter) skulle orsaka skada är osannolikt. Att friluftsliv ska kunna bedrivas i en park utan påverkan är inte rimligt att anta. Verksamhetsutövaren har ett ansvar att förebygga risker, men ansvarsfrågan går inte att bedöma generellt utan bedöms från fall till fall.

Texten om Ljud på sid 10 bör kompletteras med att det är stor skillnad på vindkraftsetablering i tätort respektive landsbygd. Boendemiljöer som normalt är tysta värderas högt av många boende som valt att etablera sig där. Därför kan en vindkraftsetablering i tyst miljö få mer störande konsekvenser än i en bullrigare tätort.

Riktvärdet på max 40 dBA vid husknut är irrelevant då det inte följs upp genom riktiga mätningar vid husknut eller inomhus och då dBA inte är rätt skala för att mäta och visa det genomträngande brum ev. vibration som boende upplever.

**Kommentar:** Texten på sidan 10 kompletteras med ytterligare information om ljudupplevelse. Vad gäller uppföljning av riktvärden kan kommunens översiktsplan inte påverka tillsynsmyndighetens val av uppföljningsmetoder.

# MALÅ/NORSJÖ

## Miljö och byggavdelning

Det råder otydlighet om markägarnas ansvar vid framtida nedmontering av verken. Finns risk att myndighet kan kräva att markägaren måste sanera marken, dvs forsla bort nedgrävda fundament som enligt arrendeavtalen får lämnas kvar?

**Kommentar:** Länsstyrelsen som är tillsynsmyndighet menar att det är osannolikt att markägaren skulle behöva stå för en sanering. För att markägaren eventuellt ska bli ansvarig krävs att betong i mark skulle börja anses vara ett stort miljöproblem (vilket det inte gör idag) samtidigt som verksamhetsutövaren går i konkurs och inte avsatt tillräcklig säkerhet.

Den gamla lagen om ledningsrätt finnas kvar vilket tvingar markägare att subventionera kommersiella nätägare och vindkraftsbolag. Vindkraftplanen ska innehålla en instruktion för ersättning och hantering av mark till nya/breddade kraftledningsgator så att dessa markägare inte utnyttjas på grund av ålderdomlig lagstiftning. För att minimera lokal osämja och ersätta bygden för det intrång som storskaliga parker medför ska boende ersättas med en intrångsersättning. Vindkraftplanen ska innehålla en riktlinje för s.k. bygdepeng / lokala ersättningar för intrång.

**Kommentar:** Kommunens översiktsplan kan inte påverka befintlig lagstiftning om ledningsrätt eller styra frågan om intrångsersättning eller s.k. bygdepeng. Översiktsplanen säger dock att "Med anledning av detta kommer kommunerna att begära att exploatörerna avsätter medel för kommunal utveckling". Yttrandet föranleder ingen ändring av planen.

### **Inga verk över 50 meter ska tillåtas utanför de utpekade områdena**

Förslaget bör kompletteras med att lokala privata markägares enskilda projekt skall kunna prövas särskilt. Samrådsrets sid 26 - Lägg till parten Angränsande fastighetsägare.

**Kommentar:** Kommunen vill ha få och större vindparker, varför enstaka verk utanför utpekade områden inte är önskvärt. Även rennäringen anser det negativt med enstaka verk utanför utpekade områden. Ny skrivning under samrådsrets införs i planen; "Närboende, angränsande fastighetsägare och närliggande företag".

### **Elna och Staffan Larsson, Bjursele, Norsjö kommun**

Synpunkter på varför kommunen inte ska satsa på vindkraft i och omkring Tomasliden (nr 13 Bjärkliden/Risberg i planen). I det här området finns många fritidshus men det skulle kunna rymmas många fler om bara Norsjö kommun tillät detta. Vårt förslag är: Gör ett LIS-område här, runt sjöarna Sikträsket, som är en exklusiv klarvattensjö, Norra och Södra Lidsträsket, kända för sin skärgård, sina sandstränder, t.ex. den vid Storsundet mellan norra och södra träsket, sina holmar med sitt fågelliv och hällar. Härkring finns många lämpliga platser lämpliga för bad sommartid, kanoting/båtliv, jakt, fiske och sköna "goställen" för utflykter /strandhugg för familjer. Vår tro är att en fritids- och rekreationsatsning skulle generera mera pengar än vad vindkraften skulle göra. Bilaga 3

**Kommentarer:** Yttrandet föranleder ingen ändring av planen.

### **Erik Lidén, Bjursele, Norsjö kommun**

Norsjö borde undantas från vindkraft på grund av närhet till boende i hela kommunen. Vi kan ge bygglov för stora solcellsytor istället.

Ljudnivå bör sänkas till 35 dB(B) på grund av den ökande höjden på verken.

Avståndet till närmaste bostad ökas till 1,5 km. Skuggor är uppfattbara på 1,5 km avstånd.

Rismyrliden bör undantas. Biotopskyddområden Samerna har avrått från vindkraftsetablering och närhet till boenden runt hela området.

# MALÅ/NORSJÖ

## Miljö och byggavdelning

Malå har stoppat all utbyggnad av vindkraftverk vi borde kunna avvakta och utvärdera folkets reaktioner före nya bygglov.

Ekonomiskt måste vindkraften ge mer till kommunen för att kompensera för minskad befolkning.

**Kommentar:** Kommunen har med miljöbalkens försiktighetsprincip i åtanke satt gränsen mellan vindkraftverk och bostadshus/fritidshus till 1000 meter, då verken tenderar att öka i höjd. Med 1000 meter mellan verk och bostadshus/fritidshus bör kraven på bl.a. buller och skuggor uppnås. I riktlinjerna anges att "Vid etablering av vindkraftverk ska Naturvårdsverkets riktvärde 40 dBA för buller utomhus vid bostäder tillämpas. Lägre bullernivå ska tillämpas om vedertagen forskning ger motiv för detta." Yttrandet föranleder ingen ändring i planen.

### Tage Lindgren, Norsjö kommun

Jag beklagar att den reviderade planen sätter en 1000 meters gräns mot all typ av bebyggelse oavsett om de bebos lika frekvent som ett älgstom. Ett riktvärde på avstånd beroende på terräng samt den begränsande byggnadens brukande skulle ge bättre beslutsunderlag. Jag föreslår att man ändrar skrivningen till ett bör istället för skall.

Punkten 3:3 som begränsar höjden på verk utanför utpekade områden till 50 m bör tas bort. I annat fall har planläggarna blockerat allt utom de utpekade områdena.

**Kommentar:** Kommunen har med miljöbalkens försiktighetsprincip i åtanke satt gränsen mellan vindkraftverk och bostadshus/fritidshus till 1000 meter, då verken tenderar att öka i höjd. Med 1000 meter mellan verk och bostadshus/fritidshus bör kraven på bl.a. buller och skuggor uppnås. Kommunen vill ha få och större vindparker, varför enstaka verk utanför utpekade områden inte är önskvärt. Även rennäringen anser det negativt med enstaka verk utanför utpekade områden.

### Mikael Westermark, Bodberg, Norsjö kommun

Jag bor och verkar inom Bodberg och Bjursele området och tycker att revideringen av vindbruksplanen verkar ganska mycket överdriven. Nu då Bodberg/Bjursele området redan var påbörjad innan ni tog denna "1000 meters regeln i bruk" så tycker jag att man ska skriva "bör" och inte "skall" vara 1000 meter till befintliga bostäder. "Inga verk över 50 meter ska tillåtas utanför de utpekade områdena" har ni skrivit men gårdsverken blir också bara högre och högre så då får man inte sätta upp ens ett gårdsverk utan det blir bara mikro verk som man kan sätta upp som privatperson/småföretagare äre denna kommun för småföretag skulle jag fråga mig????? Så jag föreslår att ni slopar dessa två förslag eller skriv BÖR och inte skall.

Se bilaga 4 för hela yttrandet.

**Kommentar:** Kommunen har med miljöbalkens försiktighetsprincip i åtanke satt gränsen mellan vindkraftverk och bostadshus/fritidshus till 1000 meter, då verken tenderar att öka i höjd. Med 1000 meter mellan verk och bostadshus/fritidshus bör kraven på bl.a. buller och skuggor uppnås. Kommunen vill ha få och större vindparker, varför enstaka verk utanför utpekade områden inte är önskvärt. Även rennäringen anser det negativt med enstaka verk utanför utpekade områden.

### Stellan Malm och Annika Stenberg, Tjärnberg, Norsjö kommun

Synpunkter på förslaget rörande revidering av tillägg till översiktsplan; Vindkraft i Malå och Norsjö kommuner:

# MALÅ/NORSJÖ

Miljö och byggavdelning

*Större verk ska inte lokaliseras närmare än 100 m från befintliga bostäder/fritidshus. Synpunkt: Vi anser att för att behålla livskvalité för de närmast boende är förslaget om minst 1000 m och förändringen ”bör” till ett ”ska” ett bra riktmärke. Detta bör (ska) dock anses vara ett minimum-mått eftersom det i vissa fall kan behöva utökas om det föreligger terrängmässig risk för markvibrationer, reflektioner, skuggningar, aerodynamiskt ljud i viss lufttemperatur m.m.*

*Inga verk över 50 meter ska tillåtas utanför de utpekade områdena.*

Synpunkt: Det visuella synintrycket ger en direktreflektering av ens upplevelse av landskapet. Att inte tillåta verk över 50 meter utanför de utpekade områdena går hand i hand med jakt- och fiskekulturen, bär- och svamplockning, satsningar på tex upprustning av vandringslederna och andra hälsofrämjande projekt där befintliga och nya vindkraftverk ska smälta in i naturen med så lite synlig eller annan påverkan som möjligt.

**Kommentar:** *Yttrandet föranleder ingen ändring av planen.*

## **Lotta och Roger Larsson, Bjursele**

Som markägare och husägare i Bjursele så ser vi positivt på att man utökat avståndet till boende till 1 000 m och därmed plockat bort Bjurselliden som lämpligt område. Det bör utredas mer om de nya höga (150 m) verken kan åstadkomma mer ljud än de mindre och därmed kräva ett ännu längre avstånd. Område 11 som också ligger i närhet till vår mark bedömer vi däremot som ett lämpligt område för vindkraft. Det ligger inte i direkt närhet till bebyggelse och bör inte vara störande. Vi hoppas att dessa synpunkter ska vara med i den slutliga bedömningen.

**Kommentar;** *Yttrandet föranleder ingen ändring av planen.*

## **Carina Wahlström, Håkan Lundgren fastigheterna Ensamheten 1:2, 1:5 och 1:6, Norsjö kommun**

Vi vill att ”vindpark Risliden med omnejd” skall ligga med i vindbruksplanen. Vi ser inga problem med att ett större verk lokaliseras närmare än 1000 meter från befintliga bostäder/fritidshus. Vi ser heller inga problem med att verk över 50 meter tillåts utanför ” de utpekade områdena”. Vi ser däremot fördelar med att vägar kommer att underhållas och att värden på fastighet ökar.

**Kommentar;** *Området vid Risliden kommer att utgå ur planen på grund av riksintresse för Totalförsvarets militära del.*

## **Erik Lidén och David Lidén, Norsjö kommun**

Hur många år är området avsatt för vindkraft? Andra intressen som söker bygglov kommer då att nekas. Vilka inkomster kan kommunen räkna med från vindkraftverken? Kommunen behöver varenda invånare och skrämmer vindkraftverken bort några blir förlusten stor i slutändan. Kommuner med elbrist bör i första hand bygga vindkraft där folket kan motiveras för den. Norsjö kommun bör stå upp för sin slogan om att vara attraktiv och försöka undvika all utbyggnad av vindkraft.

**Kommentar;** *Områden som utpekats i planen är ”avsatta” för detta ändamål tills planen revideras. Om inget annat beslut fattas gäller planen tills den revideras nästa gång. Kommunens översiktsplan, i vilken tillägget för vindkraft hör, ska ”aktualitetsförklaras” en gång per mandatperiod.*

# MALÅ/NORSJÖ

Miljö och byggavdelning

## Ulf Lindfors m.fl.

Undertecknade markägare som berörs av vindkraftspark Kägelliden (område 10) Norsjö kommun ställer sig positiv till etablering av vindkraftsverk i berört område. Bilaga 5

**Kommentar:** Området vid Risleden/Kägelliden kommer att utgå ur planen på grund av riksintresse för totalförsvarets militära del.

## Ante Hedlund, Norsjö

Jag kan inte se någon ändring angående höjden på vindkraftverken inom utpekade vindkraftsområden. Enligt beräkningar och praxis ökar verkens produktion med 70 – 100 % om totalhöjden tillåts till 200 m.

Dessutom finns ju fastighetsägare som gärna tillåter verk närmare än 1000 m och detta bör då beviljas i de fall då ingen annan berörs inom 1000 m. gränsen.

Norsjö kommun har ju som andra kommuner i uppdrag att verka för förnyelsebar energi men med detta regelverk har man troligen "effektivt" dämpat intresset då lönsamheten inte speglar dagens krav.

Läs hela yttrandet i bilaga 6

**Kommentar:** Kommunen har med miljöbalkens försiktighetsprincip i åtanke satt gränsen mellan vindkraftverk och bostadshus/fritidshus till 1000 meter, då verken tenderar att öka i höjd. Med 1000 meter mellan verk och bostadshus/fritidshus bör kraven på bl.a. buller och skuggor uppnås.

## Gothia Vind AB, Mölndal

Gothia Vind har tecknat avtal med markägare inom Norsjö kommun rörande tre olika projekt, dessa är Bodberget/Bjursele, Rismyrliden och Risleden. Yttrandet redovisas i sin helhet i bilaga 7.

Gothia Vind noterar att storleken krympt på många av de utpekade områden som redovisas på översiktskartan kring Norsjö kommuns områden i samrådsversionen jämfört mot antagandehandlingen. Gothia Vind noterar vidare att Rismyrliden ligger kvar i vindbruksplanen och vill härmed upplysa om vikten att området förblir kvar i vindbruksplanen.

**Kommentar:** I översiktskartan i antagandehandlingen har inte hänsyn tagits till avstånd till bebyggelse, varför översiktskartan i samrådshandlingen till ytan har mindre områden. Den stämmer dock bättre överens med de områden som redovisas närmare under rubriken "Områden i Norsjö".

Större verk ska inte lokaliseras närmare än 1000 meter från befintliga bostäder/fritidshus

Synpunkt: Ordet bör har ersatts med ska. Detta skulle markant påverka lönsamheten negativt då antalet verk blir kraftigt reducerat och möjligheterna för att vindkraftparkerna ska kunna realiseras minskar påtagligt. Gothia vind föreslår att texten ska ändras till bör.

**Kommentar:** Kommunen har med miljöbalkens försiktighetsprincip i åtanke satt gränsen mellan vindkraftverk och bostadshus/fritidshus till 1000 meter, då verken tenderar att öka i höjd. Med 1000 meter mellan verk och bostadshus/fritidshus bör kraven på bl.a. buller och skuggor uppnås.

Inga verk över 50 meter ska tillåtas utanför de utpekade områdena.

Synpunkt: Denna ändring anses vara den mest kritiska för Bodberget/Bjursele då den helt omöjliggör en etablering i området. Förändringen medför att möjligheterna att förverkliga en

# MALÅ/NORSJÖ

## Miljö och byggavdelning

vindpark i Risliden försämras kraftigt, då det realistiska antalet vindkraftverk i utpekade område är 3-4 snarare än 10 som angetts i planen. Gothia Vind föreslår att texten bör skrivas som i den nu gällande vindbruksplanen.

**Kommentar:** Kommunen vill ha få och större vindparker, varför enstaka verk utanför utpekade områden inte är önskvärt. Även rennäringen anser det negativt med enstaka verk utanför utpekade områden. Området vid Risliden utgår ur planen med anledning av riksintresse för totalförsvarets militära del.

*Hindersbelysning ska placeras och utformas så att upplevelsen av störningar minimeras, såväl i närområdet som på håll.*

Det är otroligt viktigt att det inte sätts någon begränsning avseende vindkraftverkens totalhöjd t.ex. kopplat till typ av hinderljuslampa. Vidare gör Gothia Vind notering om att det i vindbruksplanen hänvisas till transportstyrelsens föreskrifter LFS 2008:47. Den nuvarande gällande föreskriften är TSFS 2013:9.

**Kommentar:** Hänvisning ändras till TSFS 2013:9.

### Sametinget

Vindkraftsanläggningar kan bara genomföras om samiska behov beaktas. Utbyggnad får heller inte påverka de samiska näringarna negativt. Om ett projekt inte godkänns av berörda sameer ska det inte genomföras. Samebyn är sakägare. Områden av riksintressen för rennäring ska skyddas mot åtgärder som påtagligt kan skada den samiska kulturen. Men även övriga områden av intresse för renskötsel ska så långt möjligt skyddas mot sådana åtgärder.

#### 3.1 Urvalskriterier

Sametinget anser att områden som utgör riksintresse för rennäringen ska undantas från vindkraftsetableringar.

**Kommentar:** I de fall berörd sameby anser att en vindkraftetablering inte påverkar ett riksintresse för rennäring anser kommunen att vindkraft kan etableras i området. Malå sameby har dock vid ytterligare samråd framfört att riksintresseområdet vid Gevliden (område 3) är olämpligt för vindkraft, varför kommunen plockar bort det ur planen. (Samebyn ansåg inför antagandet av vindkraftplanen 2010 att vindkraft var möjlig i detta område beroende på hur verken placerades.)

#### Samrådsrets

*Samebyar, gäller även ej anmälningspliktiga anläggningar inom riksintresse för rennäringen.*

Sametinget anser att dialog med berörda samebyar alltid ska ske vid etablering av vindkraft samt att det tydligt ska framgå av planen.

Sametinget föreslår att under alla områden som redovisas som lämpliga för vindkraft ska det framgå vilken/vilka samebyar som berörs. Vi föreslår att Sametingets riktlinjer för samråd ska redovisas i planen: Företag och andra exploitörer ska samråda direkt med berörda samebyar om planerade exploateringar. Sametingets hela yttrande redovisas i bilaga 8.

**Kommentar:** I planen framgår att "samråd ska i god tid ske med: Samebyar, gäller även ej anmälningspliktiga anläggningar inom riksintresse för rennäringen." Detta anser kommunen vara tillräcklig information. Berörda samebyar redovisas för varje område som utpekats som lämpligt.



## Länsstyrelsen Västerbotten

Länsstyrelsen har inför sitt yttrande hämtat in synpunkter från andra särskilt berörda statliga myndigheter och sakområden inom länsstyrelsen. Yttrandet till kommunerna ger så långt som möjligt ett samlat svar från den statliga sektorn.

## **SYNPUNKTER**

Länsstyrelsen instämmer till stora delar i kommunens ställningstagande, dock bör följande råd och synpunkter beaktas i det fortsatta arbetet.

### *Planförslagets upplägg, innehåll och presentation*

Planförslagets språk är lättläst och pedagogiskt. Textinnehållet är lätt att förstå och i de olika avsnitten förklara innehållet begripligt.

### *Kulturmiljö*

Utpekade områden för vindkraft måste vanligtvis inventeras på sina kulturvärden inför en exploatering för att en bedömning kan göras om det aktuella området är lämpligt för ändamålet.

### *Landskapsbild*

Allmänt måste landskapspåverkan som kommande etableringar förorsakar analyseras och hänsyn tas till detta i kommande utformning av vindkraftparkerna.

**Kommentar; Kommentarererna under rubrikerna; Planförslagets upplägg m.m., kulturmiljö och landskapsbild föranleder ingen ändring av planen.**

### *Rennäringen*

Rennäringen beskrivs på ett bra sätt i samrådsunderlaget på sidorna 16-18. Det är positivt att handlingen tar upp hur Malå sameby upplever befintliga vindkraftsetableringar inom deras renskötselområde.

Inom flera av de utpekade platserna finns redan uppförda vindkraftsverk eller vindkraftsverk i prövningsfasen. Generellt kan man resonera att om vindkraftsparker förläggs koncentrerat till ett område, istället för att spridas över en större yta och då förutsatt att de inte placeras inom betydelsefulla områden för rennäringen (t.ex. riksintressen), så torde det vara det bästa för rennäringen som *allmänt intresse*. Men, för den sameby som får flera eller stora parker inom sitt betesområde, särskilt om samebyns marker är smala och arbetena sker under samma tid, kan de kumulativa effekterna bli mycket betydande.

I faktarutorna under respektive karta framgår delvis hur man har kommit fram till att ett område är lämpligt för vindbruk. Inom vissa områden finns dock motstående intressen och det hade därför varit önskvärt med en kort motivering till respektive karta där det framgår hur man har gjort avvägningar mellan intressena. Detta gäller främst rennäringen och områdena Torrberget, Njuggträskliden, Rismyrliden och Sunnanå inom Norsjö.

### *Riksintresse rennäring*

Njuggträskliden som i handlingarna bedöms som lämpligt område för vindkraft berör riksintresset för rennäringen. Länsstyrelsen rekommenderar att vindkraftsområdet revideras i samråd med berörd sameby.

# MALÅ/NORSJÖ

## Miljö och byggavdelning

Malå sameby har vid tidigt samråd framfört, att området ur deras synpunkt ej är lämpligt för vindkraftsetablering. Området går parallellt med kärnområde för riksintresse rennäring i drygt 10 kilometer, vid några tillfällen överlappar områdena varandra. Kärnområdet utgörs av en flyttled och trivselland, vilket innebär att under dessa 10 kilometer där områdena ligger intill varandra finns det en ökad risk att renarna stressas av t.ex. ljud och reflektioner från vindkraftsverken. Definitionen på trivselland är en plats dit renarna söker sig naturligt för bete och vila under en längre period och förekomsten av närliggande vindkraftsverk kan leda till att renarna inte får den vila och betesro de behöver.

Söder om det utpekade området Njuggträskliden är samebyarnas renskötseområden relativt smala och ca 10 kilometer söder om det utpekade området för vindkraftsetablering passerar man tre samebyars renskötseområden. Om renarna tillhörande Malå sameby, inom vars renskötseområde det utpekade området Njuggträskliden ligger, skulle välja att vika av från flyttleden i riktning från vindkraftsverken finns det en risk att de kommer in på intilliggande samebys område med hopblandning och merkostnader som en eventuell påföljd.

### *Övriga synpunkter*

Samebyn har vid tidigt samråd framfört att området Torrberget ur deras synpunkt inte är lämpligt för vindkraftsetablering. Om vindkraftsverk uppförs på denna plats och om tillstånd beviljas för vindkraftsverk på ”Brinken” som är under prövning betyder det att längs en transekt i nordvästlig-sydöstlig riktning på 16 km, kommer det att finnas tre olika vindkraftsanläggningar (Åmliden, Brinken, Torrberget) mitt i Malå samebys renskötseområde. Här uppstår kumulativa effekter, i vilken omfattning kan bara berörd sameby bedöma.

Samebyn anser att området Sunnanå är olämpligt för vindkraftsetablering eftersom det skulle leda till en minskning av deras vinterbetesmark. Vinterbete är en begränsande faktor för rennäringen och en vindkraftsetablering i området blir troligtvis en kännbar effekt.

**Kommentar:** Områdena Njuggträskliden och Sunnanå plockas bort ur planen. Båda delvis pga kumulativa effekter för rennäringen samt riksintresse för totalförsvarets militära del. Rismyrliden och Torrberget ligger fortfarande kvar som lämpliga då dessa områden ej omfattas av riksintresse för rennäringen.

## EXTERNA STATLIGA SYNPUNKTER

### *Energimyndigheten*

Yttrandet bifogas i sin helhet (bilaga 9a).

### *Trafikverket*

Trafikverket har ingen erinran mot planrevideringen förutom att texten om Vägverket och Banverket på sidan 15 ska ersättas med Trafikverket.

**Kommentar:** Texten om Banverket och Vägverket ersätts med Trafikverket på sidan 15.

### *Svensk Kraftnät*

Svenska kraftnät påminner om att all utbyggnad av elproduktion kräver anslutningsnät. Vid större produktionsetableringar krävs ofta förstärkningar av såväl lokal-, region- som stamnät. All

# MALÅ/NORSJÖ

## Miljö och byggavdelning

produktionsutbyggnad medför därmed utbyggnad av infrastrukturen för el, vilket bör beaktas i den fortsatta planeringen.

Vid eventuell framtida vindkraftsetablering i närheten av kraftledningar måste vissa säkerhetsavstånd iakttas och anger i sitt yttrande rekommenderade säkerhetsavstånd och placeringar till kraftledningar (se bilaga 9b).

**Kommentar:** Skellefteå Kraft har redogjort för vilka anslutningspunkter som kan vara aktuella för utpekade områden. Dessa redovisas under rubriken "Elnät" i planen.

### **Försvaret**

I Malå och Norsjö kommuner finns inga öppet redovisade riksintressen för totalförsvarets militära del. I dessa kommuner är det framför allt höga objekt som vindkraftverk som kan påverka riksintresset negativt. En generell text om riksintresset bör införas i plandokumentet. Förslag redovisat i bilaga 9c.

Inom Norsjö kommun finns områden i konflikt med riksintresse för totalförsvaret. Områdena är markerade i rött i bilagan och ska utgå från vindbruksplanen. En etablering av vindkraftverk inom detta område kan medföra risk för betydande påverkan på riksintresset för totalförsvarets militära del.

**Kommentar:** Generell text om totalförsvarets riksintressen införs i planen. Område 10, Risliden omklassas till olämpligt område för vindkraft pga riksintresse för totalförsvarets militära del. Området vid Sunnanå och Njuggräskliden omklassas till olämpliga pga av riksintresse för totalförsvarets militära del samt rennäringens intressen i områdena.

### **SGI (Statens geotekniska institut)**

I utredningen anges att inga geotekniska utredningar har gjorts i något av de utredda områdena, men att det är väsentligt att exploatören utreder detta i ett tidigt skede av planeringsarbetet så att lokalisering av anläggningarna kan göras till områden utan risker. SGI anser att det är värdefullt om grova bedömningar av i vilken omfattning det finns geotekniska svårigheter att dra fram anslutningsvägar samt i vilken utsträckning det inom respektive område finns goda förutsättningar att grundlägga vindkraftverk, ingår som en lokaliseringsfaktor redan i översiktsplanen. Sådana översiktliga värderingar kan göras från bl.a. geologiska och topografiska kartor.

I vindkraftsutredningen påpekas att etablering av vindkraftverk innefattar både själva kraftverket, men också bl.a. tillfartsvägar. Allmänt kan de geotekniska förutsättningarna bedömas som goda i de båda kommunerna, men bl.a. tillkomsten av organiska jordar och kraftigt sluttande moränterräng motiverar en grov geoteknisk bedömning i översiktsplaneskedet. Bedömningarna bör också innefatta eventuella risker för bergras.

**Kommentar:** Det framgår i planen att inga geotekniska utredningar gjorts i något av de utpekade områdena. SGI har fått i uppdrag att ta fram en vägledning för hur olika kartmaterial ska studeras och användas för att värdera riskerna för ras och skred. Denna vägledning ska vara klar under 2015 och kommunerna anser att planen inte kan invänta denna vägledning.

### **SGU (Statens geologiska undersökning)**

I planen saknas tyvärr information om ballastförsörjningen för framtida vindkraftprojekt. Större vindkraftparker kräver stora uttag av ballast för produktion av betong och vägmateriel och

# MALÅ/NORSJÖ

## Miljö och byggavdelning

täktverksamheten kan därmed bli avsevärt större vid utbyggnad av vindkraft i kommunerna. Detta bör även uppmärksammas i kommunernas materialförsörjningsplaner. SGU:s ståndpunkt är att naturgrus inte skall användas annat än i undantagsfall då det i allmänhet kan ersättas med krossbetong.

I handlingen nämns att man ska undvika konflikter med t.ex. aktörer inom prospektering och gruvverksamhet genom att ha en dialog med dessa. I samrådshandlingens kartmaterial redovisas de bearbetningskoncessioner som gäller i dagsläget. SGU vill dock påtala behovet av att exploatören införskaffar aktuell information omkring gällande undersökningstillstånd. De har en begränsad giltighetstid och det kan ske en hel del förändringar under vindkraftsprojektets liv från ide till byggstart.

**Kommentar:** *Undersökningstillstånd läggs till under riktlinjer/samrådsplans. Vid eventuellt framtagande av materialförsörjningsplaner för kommunerna kommer eventuella vindkraftsetableringar att uppmärksammas. I övrigt föranleder yttrandet inga ändringar i planen.*

### **PTS (Post och Telestyrelsen)**

Uppförande av vindkraftverk kan i vissa fall påverka mottagningen av radiosignaler på ett negativt sätt speciellt gäller detta för radiolänkförbindelser.

PTS rekommenderar därför att ett samrådsförfarande genomförs mellan vindkraftbolag och de radiolänkoperatörer som blir berörda av vindkraftsetableringen för respektive område för att minimera störningsriskerna. Inför detta samråd kan PTS bidra med information om vilka de berörda radiolänkoperatörerna är.

### **SAMMANFATTNING**

Kommunernas arbete med Vindkraft planering ser länsstyrelsen som vällovligt och konstaterar att ambitionsnivån i det redovisade materialet är mycket hög och väl genomarbetat. Det är ett väl beskrivet underlagsmaterial som ligger till grund för ställningstagandet i planförslaget som strategiskt vägledande beslutsunderlag.

Länsstyrelsens yttrande samt externa statliga synpunkter i sin helhet redovisas i bilaga 9.

### **Energimyndigheten**

Energimyndigheten anser att motiv och resonemang bör redovisas gällande de områden som har klassats som ”olämpliga för vindkraft på grund av närhet till bebyggelse” i Norsjö kommun, speciellt med tanke på att avsnittet om riktlinjerna inte behandlar avstånd till ”bebyggelse”.

**Kommentar:** *Avsnittet om riktlinjerna säger att avstånd till bostäder/fritidshus ska vara 1000 meter liksom att kommunernas urvalskriterier säger samma sak. Detta förtydligas dock i avsnittet ”Områden i Norsjö”.*

Energimyndigheten rekommenderar att en bakgrund som beskriver avvägandena som föranlett klassningen av ”områden som tidigare pekats ut som lämpliga för vindkraft men som nu bedöms olämpliga med hänsyn till den höga exploateringsgraden i kommunen” (Malå kommun) redovisas mer ingående i texten, exempelvis genom att beskriva exploateringsgraden mer grundligt.

# MALÅ/NORSJÖ

Miljö och byggavdelning

**Kommentar:** *Exploateringsgraden i Malå kommun beskrivs i planen under avsnittet "Områden i Malå".*

Energimyndigheten rekommenderar att den sammanlagda ytan som klassas som lämplig redovisas för varje kommun, liksom vilken utbyggnadspotential som finns i dessa områden i form av antal verk, effekt och uppskattad energiproduktion på årsbasis. Även bör befintliga vindkraftsverk och vindkraftsprojekt i tidig fas redovisas på samma sätt.

**Kommentar:** *Sammanlagd yta redovisas per kommun under rubrikerna "Områden i Malå kommun" respektive "Områden i Norsjö kommun" liksom antal verk som teoretiskt är möjligt inom denna yta.*

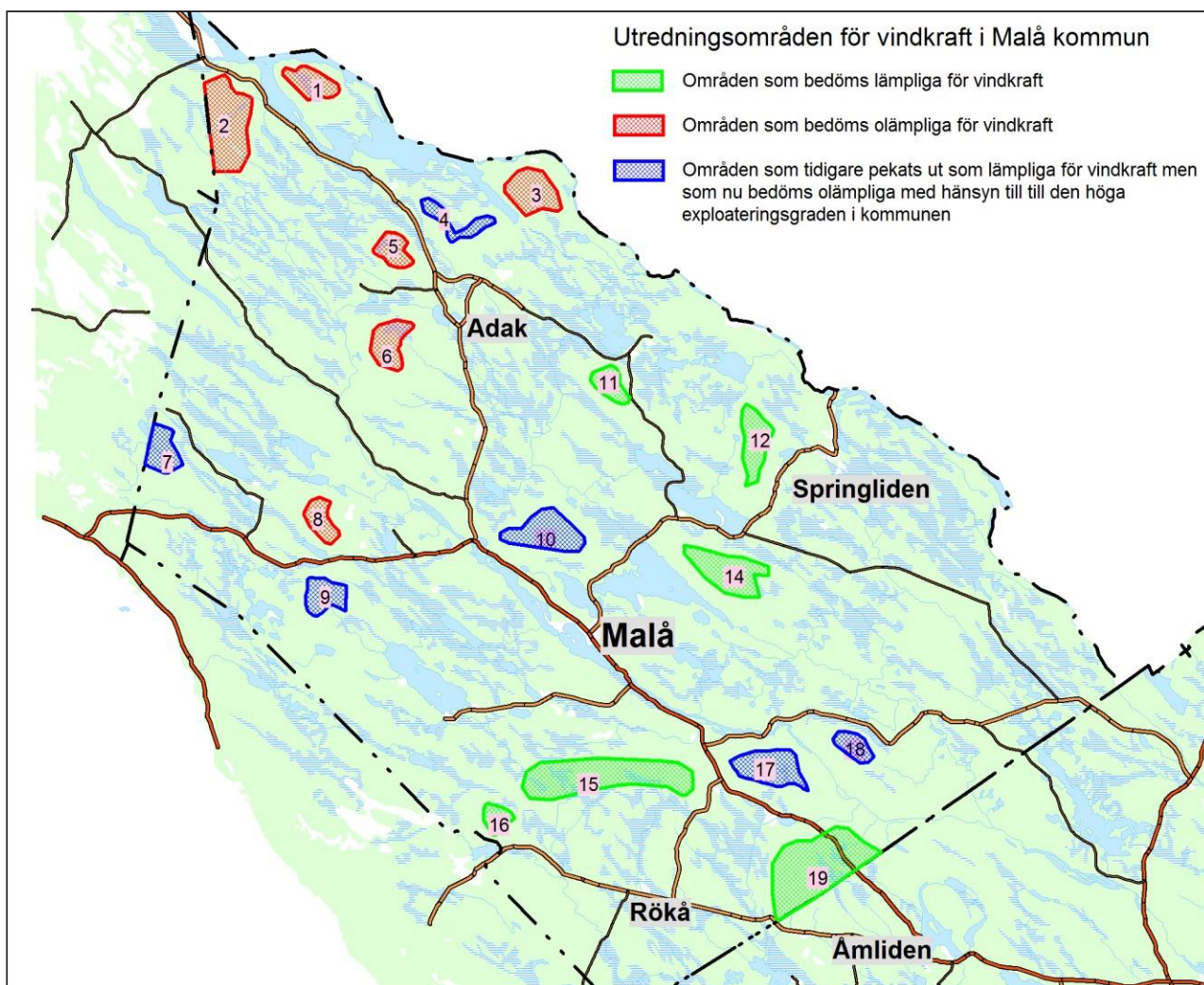
Energimyndigheten anser att områden som bedömts som "olämpliga för vindkraft" ska redovisas med karta och tillhörande text för Malå kommun på samma sätt som gjorts i samrådsunderlaget för områden som klassats som "olämpliga för vindkraft" vad gäller Norsjö kommun.

**Kommentar:** *Olämpliga områden i båda kommunerna redovisas i bilaga 10, hänvisning till samrådsredogörelsen kommer att göras i planen. De olämpliga områdena redovisas i röd färg i översiktskartorna i bilagan. Motivation till varför området bedöms som olämpligt redovisas för respektive område i tabellerna i bilagan.*

## OMRÅDEN SOM BEDÖMTS SOM OLÄMPLIGA I DE BÅDA KOMMUNERNA

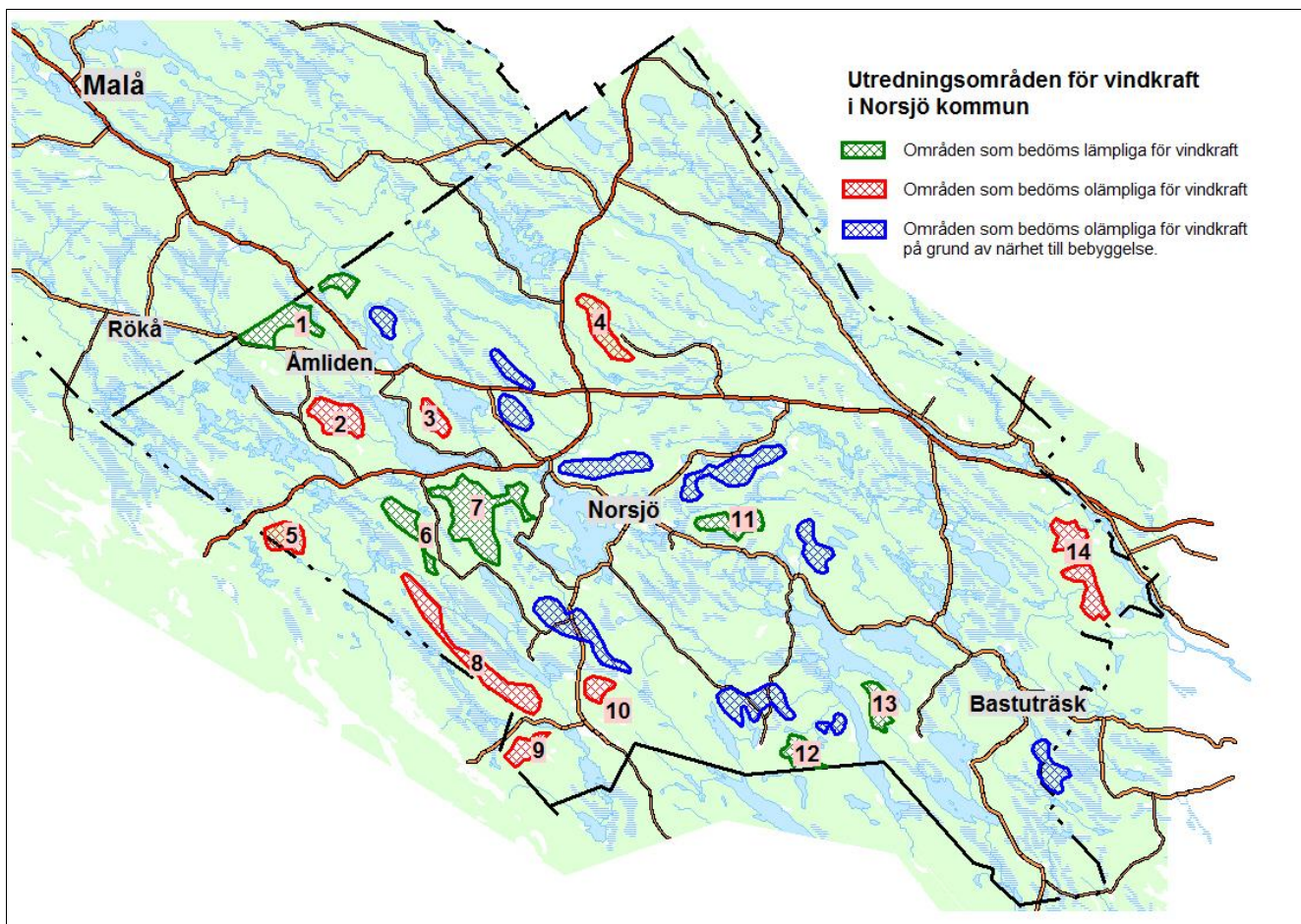
I denna bilaga redovisas för respektive kommun de områden som bedömts olämpliga samt motiv för detta.

### Översiktskarta – Malå kommun



<b>Kommun</b>	<b>Område</b>	<b>Bedömning</b>
Malå	1 Storholmen	Området anses inte lämpligt för vindkraft då hela vindytan ingår i kärnområdet för rennäringsen.
	2 Kvigmyr-berget	Området anses inte lämpligt för vindkraft med hänsyn till naturvärden, besöksnäringen samt rennäringsens riksintresse.
	3 Västra Åliden	Området anses inte lämpligt för vindkraft med hänsyn till rennäringsens riksintresse.
	4 Ruttjeliden	Området anses inte lämpligt för vindkraft med hänsyn till den höga exploateringsgraden i kommunen
	5 Brännliden	Området anses inte lämpligt för vindkraft med hänsyn till rennäringsens riksintresse samt att området består av stora delar klassad våtmark.
	6 Sörliden	Stora delar av vindområdet har försvunnit med hänsyn till bebyggelse. De vindlägen som kvarstår bedöms som mindre bra. Med anledning av detta samt rennäringsens riksintresse bedöms området som olämpligt för vindkraft.
	7 Tallberget	Området anses inte lämpligt för vindkraft med hänsyn till den höga exploateringsgraden i kommunen
	8 Fnöskberget	Området bedöms olämpligt för vindkraft.
	9 Släppliden	Området anses inte lämpligt för vindkraft med hänsyn till den höga exploateringsgraden i kommunen
	10 Blausjaur-liden	Området anses inte lämpligt för vindkraft med hänsyn till den höga exploateringsgraden i kommunen
	17 Lövbergs-liden	Området anses inte lämpligt för vindkraft med hänsyn till den höga exploateringsgraden i kommunen
	18 Näsberget	Området anses inte lämpligt för vindkraft med hänsyn till den höga exploateringsgraden i kommunen

Översiktskarta – Norsjö kommun



Kommun	Område	Bedömning
Norsjö	2 Brinken	Området bedöms som olämpligt på grund av närheten till kommunens vattentäkt.
	3 Gevliden	Området bedöms som olämpligt på grund av rennäringens intressen.
	4 Skäggräskberget	Området bedöms som olämpligt på grund av rennäringens intressen.
	5 Trollberget	Området bedöms som olämpligt på grund av rennäringens intressen.
	8 Njuggräskliden	Området bedöms som olämpligt på grund av riksintresse för totalförsvarets militära del och rennäringens intressen.
	9 Talliden	Området bedöms som olämpligt på grund av rennäringens intressen.
	10 Risliden	Området bedöms som olämpligt på grund av riksintresse för totalförsvarets militära del.
	14 Sunnanå	Området bedöms som olämpligt på grund av riksintresse för totalförsvarets militära del och rennäringens intressen.