

# Översiktsplan för Norsjö kommun

Antagandehandling 2022

Antagen i kommunfullmäktige 2022-12-12, § 136

Laga kraft 2023-01-11

Översiktsplan för Norsjö kommun

Antagandehandling, KF 2022-12-12, § 136

Laga kraft 2023-01-11

Projektledare: Elin Nilsson, miljö- och byggchef

Styrgrupp: Elin Andersson, Eleonore Hedman, Lars-Åke Holmgren, Mikael Lindfors, Sam Venngren

Arbetsgrupp: Beatriz Axelsson, Elin Nilsson, Ingrid Ejderud Nygren

Konsult: Tyréns AB genom Isak Brändström, Johanna Smedberg, Henrik Sjöberg, Anton Vikström och Emil Sandström

Foton: [www.ricke.se](http://www.ricke.se)



# INNEHÅLLSFÖRTECKNING

1	Inledning.....	5	3.3	Fördjupning för Bastuträsk .....	36
1.1	Vad är en Översiktsplan?.....	5	3.3.1	Bostäder .....	36
1.2	Planprocessen .....	5	3.3.2	Centrum .....	37
1.3	Mål och styrdokument.....	6	3.3.3	Besöks-, fritids- och sportanläggningar.....	37
1.3.1	Mål.....	6	3.3.4	Offentlig service .....	37
1.3.2	Styrdokument .....	6	3.3.5	Friluftsliv och rekreation .....	37
1.3.3	Dialog och samråd.....	9	3.3.6	Offentliga miljöer .....	37
1.4	Läsanvisning.....	9	3.3.7	Areell näring .....	37
2	Utvecklings-inriktning.....	10	3.3.8	Trafik .....	38
2.1	Scenarioanalys.....	14	3.3.9	Verksamheter.....	38
3	Mark- och vattenanvändning.....	16	4	Riksintresse, LIS & andra värden .....	40
3.1	Kommunövergripande mark- och vattenanvändning.....	16	4.1	Riksintressen.....	40
3.1.1	Bebyggelse .....	17	4.1.1	Riksintresse rennärings.....	41
3.1.2	Verksamheter och industri.....	20	4.1.2	Riksintresse naturvård.....	42
3.1.3	Utvinning.....	21	4.1.3	Riksintresse friluftsliv.....	44
3.1.4	Elintensiva verksamheter.....	22	4.1.4	Riksintresse kulturmiljövård.....	45
3.1.5	Transportinfrastruktur.....	24	4.1.5	Riksintresse mineralutvinning och värdefulla ämnen.....	46
3.1.6	Teknisk anläggning .....	24	4.1.6	Riksintresse kommunikationer 46	
3.1.7	Areell näring.....	25	4.1.7	Riksintresse totalförsvaret .....	48
3.1.8	Grönområde och park .....	26	4.1.8	Riksintresse skyddade vattendrag .....	49
3.1.9	Natur och friluftsliv .....	27	4.1.9	Riksintresse natura 2000.....	49
3.1.10	Landsbygd .....	28	4.2	Landsbygdsutveckling i strandnära läge (LIS).....	50
3.1.11	Vatten .....	29	4.2.1	Strandskydd .....	50
3.1.12	Landsbygdsutveckling i strandnära lägen (LIS).....	30	4.2.2	LIS-områden .....	50
3.2	Fördjupning för Norsjö centralort .....	31	4.3	Andra värden i miljöbalken .....	51
3.2.1	Bostäder.....	31	4.3.1	Vattenskyddsområden.....	51
3.2.2	Centrum och kontor.....	32	4.3.2	Naturvärden .....	51
3.2.3	Besöks-, fritids och sportanläggningar .....	32	4.3.3	Kulturmiljövärden.....	52
3.2.4	Offentlig service .....	32	4.4	Miljö, hälsa, säkerhet .....	52
3.2.5	Friluftsliv och rekreation .....	33	4.4.1	Klimatförändringar .....	52
3.2.6	Offentliga miljöer .....	33	4.4.2	Ras, skred och erosion .....	53
3.2.7	Areell näring.....	33	4.4.3	Buller .....	54
3.2.8	Trafik .....	33	4.4.4	Farliga transporter.....	55
3.2.9	Verksamheter.....	35	4.4.5	Miljökvalitetsnormer för luft .....	55

4.4.6	Miljökvalitetsnormer för vatten 56	5.4.6	Människors hälsa ..... 60
4.4.7	Förorenad mark .....56	5.4.7	Räddningstjänst..... 61
4.4.8	Radon.....57	5.4.8	Infrastruktur/Transportsystem61
5	Konsekvenser .....58	5.5	Planens överensstämmelse med miljömål..... 61
5.1	Inledning.....58	5.5.1	Globala mål agenda 2030..... 61
5.2	Avgränsning .....58	5.5.2	Riksdagens miljömål..... 63
5.3	Alternativ .....58	5.6	Miljökvalitetsnormer ..... 63
5.3.1	Nollalternativ .....58	5.6.1	Buller ..... 63
5.3.2	Planförslag.....58	5.6.2	Utomhusluft ..... 63
5.4	Miljöbedömning .....58	5.6.3	Vatten..... 64
5.4.1	Naturmiljö och naturvärden...59	5.7	Sociala konsekvenser ..... 64
5.4.2	Kulturmiljö och landskapsbild .. .....59	5.8	Sammanfattande redogörelse ..... 64
5.4.3	Rekreation och friluftsliv.....59		
5.4.4	Areella näringar .....60		
5.4.5	Luft och klimat .....60		

# 1 Inledning

Norsjö kommun i Västerbotten har cirka 4 000 invånare, varav 60 procent bor i kommunens två tätorter, Norsjö och Bastuträsk, medan 40 procent bor i mindre orter, byar och på landsbygden.

Denna översiktsplan pekar ut riktningen för hur Norsjö kommun samt tätorterna ska utvecklas i framtiden.

Det pågår mycket i kommunens närområde med stora industrietableringar, kopplade till omställningen till ett fossilfritt samhälle, som väntas generera både arbetstillfällen och ytterligare investeringar till regionen.

Norsjö vill vara en del i denna utveckling och kan erbjuda goda förhållanden för ytterligare etableringar samtidigt som kommunen kan vara ett komplement till redan pågående etableringar i regionen. För att stärka detta pekar översiktsplanen ut ytterligare mark för både bostäder och verksamheter.

Norsjöbygdens vision är ”Världens bästa vardag”. I linje med visionen innehåller planen förstärkta förutsättningar för bland annat natur och rekreation, mötesplatser, service och kommunikationer.

Genom att ta vara på både vad kommunen har att erbjuda idag och de möjligheter som finns till ytterligare utveckling framöver stärker översiktsplanen Norsjö kommun som en attraktiv plats att bo och verka på både nu och i framtiden.

## 1.1 VAD ÄR EN ÖVERSIKTSPLAN?

Plan- och bygglagen (2010:900) reglerar att alla kommuner ska ha en aktuell översiktsplan som omfattar hela kommunens yta.

Översiktsplanen ska ange inriktningen för den långsiktiga utvecklingen av den fysiska miljön och mark- och vattenanvändningen i kommunen.

Översiktsplanen ska täcka hela kommunens yta och hållas aktuell. Den visar i grova drag hur kommunen vill att stad och land ska utvecklas, vilka områden som bedöms vara lämpliga för ny bebyggelse och var det inte bör byggas av

olika skäl. Översiktsplanen vägleder detaljplanering och bygglov men är inte juridiskt bindande.

Översiktsplanen kommunicerar också till staten, andra kommuner, företag och allmänheten hur kommunen ser på den framtida utvecklingen av kommunen och vilka åtgärder och insatser som är prioriterade för att skapa förutsättningar för en långsiktigt hållbar utveckling.

Översiktsplanen ska innehålla en redovisning av hur hänsyn ska tas till allmänna intressen och hur riksintressen ska tillgodoses. Den ska även innehålla en beskrivning av hur miljö kvalitetsnormer ska följas, hur planeringen ska samordnas med nationella och regionala mål, planer och program som är av betydelse för en hållbar utveckling samt hur det långsiktiga behovet av bostäder ska tillgodoses.

En översiktsplan kan utgöras av flera olika dokument. Den kan både ändras och kompletteras genom fördjupningar och tillägg. För tillägg till översiktsplan finns en LIS-plan (Landsbygdsutveckling i strandnära lägen) antagen 2016-06-20 samt en plan för vindkraft i Norsjö antagen 2015-12-07.

Kommunstyrelsen i Norsjö kommun beslutade 2020-02-04 att upprätta en ny översiktsplan för Norsjö kommun.

Vid antagande ersätter denna plan Översiktsplan 2010.

## 1.2 PLANPROCESSEN

Framtagandet av översiktsplanen kan delas in i fyra steg: initiering, samråd, granskning och antagande.

I den inledande fasen sammanställs underlag och utredningar som ska ligga till grund för arbetet med översiktsplanen.

Därefter utarbetas ett förslag till översiktsplan som ska samrådas med myndigheter, kommuner och andra berörda. Syftet med samrådet är att få fram ett så bra beslutsunderlag som möjligt och att ge möjlighet till insyn och påverkan. De synpunkter som inkommer under samrådet

sammanställs och bemöts av kommunen i en samrådsredogörelse.

Efter samrådet bearbetas förslaget och efter det låter kommunen planförslaget granskas under minst två månader. Granskningssynpunkterna redovisas i ett särskilt utlåtande tillsammans med de förslag som synpunkterna gett anledning till.

Kommunfullmäktige beslutar om antagande av översiktsplanen.

### 1.3 MÅL OCH STYRDOKUMENT

Nedan redogörs för underlag och styrdokument på kommunal, regional och nationell nivå som utgjort underlag för arbetet med översiktsplanen.

#### 1.3.1 MÅL

Arbetet med översiktsplanen har utgått från relevanta nationella mål såsom Agenda 2030, Sveriges miljömål, barnkonventionen, de jämställdhetspolitiska målen, de nationella målen för friluftsliv, de folkhälsopolitiska målen, de transportpolitiska målen, de energipolitiska målen, samt Sveriges digitaliseringspolitik.

Översiktsplanen ligger i linje med ovan nämnda målsättningar. En utvecklad beskrivning av planens bidrag till miljömålen, samt resonemang om planens bidrag till hållbar utveckling i övrigt redovisas i kapitel 5 Konsekvenser.

Norsjö kommuns målsättningar för 2019–2022 antogs av kommunfullmäktige 2019. Norsjö kommuns vision är ”Världens bästa vardag”.

För att uppnå visionen har sex fokusområden pekats ut: Hög service och gott värdskap, Attrahera, rekrytera och behålla arbetskraft, Människan i fokus, En rik och attraktiv fritid, En trygg bygd, Vår miljö. Hur översiktsplanen förhåller sig till dessa områden beskrivs mer ingående i kapitel 2 Utvecklingsinriktning.

Kommunfullmäktiges övergripande mål är:

- Norsjö kommuns ekonomi är stark, framåtsyftande och når varje år etablerade indikatorer

- Alla elever ska efter avslutad grundskola söka gymnasial utbildning och bli antagen på sitt förstahandsval
- Alla elever som lämnar vuxenutbildningen i Norsjö skall vara rustade för arbete och/eller ha grundläggande behörigheter till högskolestudier
- Arbetsmiljö och hälsa prioriteras och medarbetarnas motivation att jobba på Norsjö kommun ökar årligen.
- Personer som söker stöd inom omsorgsverksamhet ska få ändamålsenlig insats som verkställs inom specificerat antal dagar
- Kontakt med kommunens verksamheter innebär ett gott bemötande där service samt tillgänglighet kontinuerligt förbättras
- Folkhälsoarbetet inom Norsjö kommuns verksamheter ger positiv effekt som årligen förbättras
- Norsjö näringslivsklimat ska årligen upplevas mer positivt av företagen i kommunen
- Norsjö kommuns verksamheter bidrar årligen till en hållbar miljö
- Utöandet av Kultur- och fritidsaktiviteter i Norsjö kommun ökar årligen

#### 1.3.2 STYRDOKUMENT

##### **Regional utvecklingsstrategi för Västerbottens län 2014–2020**

**Antagen:** Region Västerbotten, regionfullmäktige 2013-11-28.

**Syfte:** Vägledning och prioriteringar för alla som arbetar med regionens utveckling, livsvillkor och välbefinnande.

**Slutsats:** Översiktsplanen tar hänsyn till relevanta delstrategier.

##### **Regionalt trafikförsörjningsprogram för Västerbottens län 2020–2025**

**Antagen:** Region Västerbotten, regionfullmäktige 2020-06-16.

**Syfte:** Strategisk plan för den regionala kollektivtrafiken i länet.

**Slutsats:** Översiktsplanen delar programmets målsättningar.

### **Regional klimat- och energistrategi för Västerbottens län 2020**

**Antagen: Februari 2012**

**Syfte:** Inspirera och förmå länets aktörer och medborgare för att Västerbottens län ska ta sin del i ansvaret att uppnå Sveriges klimatmål för 2045.

**Slutsats:** Översiktsplanen delar strategins utgångspunkter i, bland annat, Agenda 2030 och samverkande strategier som exempelvis Regional utvecklingsstrategi för Västerbotten, Regionalt trafikförsörjningsprogram och Länstransportplan. Strategin är inte direkt kopplad till översiktsplanering men går i linje med målsättningar och den inriktning som uttrycks i översiktsplanen.

### **Regional plan för infrastruktur för förnybara drivmedel och elfordon i Västerbotten 2020–2024**

**Antagen:**

**Syfte:** Främja och samordna en ändamålsenlig utbyggnad av distributionsanläggningar för förnybara drivmedel (tank- och laddstationer).

**Slutsats:** Översiktsplanen delar drivmedelstrategins intentioner och utgår i flera delar från samma mål, såsom Agenda 2030. Översiktsplanen hanterar till sin natur i högre utsträckning ett transporteffektivt samhälle genom strategiska ställningstaganden kring markanvändning. Drivmedelsstrategin avgränsas till frågor om hållbar drivmedelsförsörjning. Laddinfrastruktur hanteras övergripande i översiktsplanen och dess fördjupningar.

### **Länstransportplan 2018–2029 Västerbottens län**

**Antagen:** Region Västerbotten, förbundsstyrelsen 2018-09-27.

**Syfte:** Västerbottens gemensamma styrdokument för satsningar på utveckling av länets infrastruktur.

**Slutsats:** Översiktsplanen är samstämmig med Länstransportplanens prioriterade funktioner. I Norsjö kommun finns ett prioriterat objekt med i Länstransportplanen: gång- och cykelväg mellan Sörbyn och Skolgatan längs väg 785.

### **Norsjöbygdens gemensamma fokusområden**

**Antagen:** Kommunfullmäktige 2019-02-04.

**Syfte:** Framtidsprogram identifierar viktiga fokusområden för Norsjöbygdens aktörer att arbeta med.

**Slutsats:** Programmet ligger till grund för översiktsplanens utvecklingsinriktning.

### **Landsbygdsutveckling i strandnära lägen – tillägg till översiktsplan 2010 för Norsjö kommun**

**Antagen:** Kommunfullmäktige 2016-06-20

**Syfte:** LIS-planen pekar ut områden där landsbygdsutveckling kan användas som ett särskilt skäl för strandskyddsdispens. Syftet är att främja kommunens attraktionskraft genom att i ett tillägg till översiktsplanen peka ut dessa områden. Planen visar kommunens önskan om en framtida användning av strandområden. Planen ska förhoppningsvis också bidra till ett mer ändamålsenligt strandskydd som beaktar behovet av utveckling i Norsjö kommun. Samtidigt ger den ett långsiktigt hållbart skydd av strand- och vattenområden där natur- och friluftsområden inte äventyras. Planen ska också fungera som en vägledning för kommunens och andra myndigheters beslut.

**Slutsats:** Översiktsplanen går i linje med den utveckling som pekas ut i tillägget. Därtill föreslår översiktsplanen nya bebyggelseområden som bör utredas som LIS-områden vid uppdatering av tillägget. Tillägget fortsätter att gälla även efter att ny översiktsplan antagits.

## **Vindkraft i Malå och Norsjö - tillägg till översiktsplanen**

**Antagen:** Kommunfullmäktige 2015-12-07

**Syfte:** Tillägget till översiktsplanen redovisar riktlinjer för vindbruk i kommunen.

**Slutsats:** Översiktsplanen går i linje med riktlinjerna i tillägget. Tillägget fortsätter att gälla även efter att ny översiktsplan antagits.

## **Avfallsplan 2014–2020**

**Antagen:** Kommunfullmäktige 2014-06-16

**Syfte:** Avfallsplanen föreslår lokala mål och åtgärder inom avfallshantering för att gå i linje med nationella miljömål.

**Slutsats:** Åtgärderna är inte direkt kopplade till översiktsplanering men går i linje med målsättningar och inriktning som uttrycks i översiktsplanen.

## **Bostadsförsörjningsprogram 2017–2020**

**Antagen:** Kommunfullmäktige 2017-03-27

**Syfte:** Programmet syftar till att skapa förutsättningar för alla i kommunen att leva i goda bostäder och för att främja att ändamålsenliga åtgärder för bostadsförsörjningen förbereds och genomförs.

**Slutsats:** Målsättningar och åtgärder i programmet ligger i linje med innehållet i översiktsplanen. Översiktsplanen skapar förutsättningar för ytterligare boendemiljöer i kommunen.

## **Energiplan 2006–2010**

**Antagen:** 2006

**Syfte:** Plan för tillförsel, distribution och användning av energi.

**Slutsats:** Översiktsplanen går i linje med uppsatta mål i energiplanen.

## **Handlingsprogram olycksförebyggande verksamhet och räddningstjänst**

**Antagen:** Kommunfullmäktige 2015-06-22

**Syfte:** Handlingsprogrammet visar på den politiska ambitionen för hur kommunen avser arbeta med frågor kopplade till räddningstjänsten.

**Slutsats:** Åtgärderna är inte direkt kopplade till översiktsplanering. Det är dock viktigt att i fortsatt planering beakta räddningstjänstens behov av framkomlighet.

## **Kulturmiljöprogram**

**Antagen:** Kommunfullmäktige 2010

**Syfte:** Programmet är ett hjälpmedel för att säkerställa att kulturhistoriska värden i landskap och bebyggelse tas tillvara och synliggörs i samhällets utvecklingsprocesser.

**Slutsats:** Planerad utveckling enligt översiktsplanen ligger i linje med kulturmiljöprogrammet.

## **Näringslivsstrategi Världens bästa vardag 2020–2026**

**Antagen:** Kommunstyrelsen, 2019

**Syfte:** Syftet med näringslivsstrategin är att lägga fast en för kommunens nämnd och bolag gemensam strategi för arbetet med näringslivsfrågor. Näringslivsstrategin är inriktad på att skapa goda förutsättningar för att etablera och driva företag i Norsjöbygden och på så sätt skapa förutsättningar för hållbar tillväxt.

**Slutsats:** Översiktsplanen bygger vidare på strategins inriktningar genom att skapa planeringsförutsättningar för utveckling av elintensiva verksamheter, kulturella och kreativa näringar, besöksnäring och handel. Strategiområdet mark & lokaler lyfter behovet av ytterligare planlagd mark för verksamheter och handel vilket tas höjd för i översiktsplanen.



## **Plats för kropp och själ – folkhälsopolitiskt program**

**Antagen:** Kommunfullmäktige, 2016

**Syfte:** Det folkhälsopolitiska programmet syftar till att peka ut riktningen för folkhälsoarbetet mot målsättningen om världens mest hälsofrämjande miljöer och en befolkning med världens bästa hälsa.

**Slutsats:** Översiktsplanen bidrar till förutsättningar för förbättrad folkhälsa genom utveckling av goda boendemiljöer, rekreativsmöjligheter och stärkt infrastruktur för gående och cyklist.

## **Serviceplan för Norsjöbygden 2020–2026**

**Antagen:** Kommunfullmäktige 2019-10-28

**Syfte:** Serviceplanen syftar till att förbättra förutsättningarna ett serviceutbud som ökar Norsjöbygdens attraktivitet så att fler väljer att bo, besöka och verka här.

**Slutsats:** Översiktsplanen stödjer inriktningarna som anges i serviceplanen. Utpekade servicenoder i serviceplanen återfinns i översiktsplanens utvecklingsinriktning och de nya områden som föreslås för utveckling av bostäder och verksamheter bör kunna stärka underlaget för service.

### **1.3.3 DIALOG OCH SAMRÅD**

Delaktighet och engagemang från de som lever och verkar i kommunen är viktigt för att skapa väl förankrade och välgrundade beslut. Som en del i detta arbete har därför arbetet med översiktsplanen initialt fokuserat på dialogaktiviteter som syftar till att fånga upp

idéer, synpunkter och förslag från allmänheten, föreningar och företag.

Digitala stadsvandringar har funnits tillgängliga via kommunens hemsida och sociala medier. Dessa har bestått av filmade stadsvandringar i Norsjö och Bastuträsk, samt möjligheter att lämna synpunkter under filmernas gång om de platser som visats samt om andra områden. Under framtagandet av planen har dialog förts med Malå, Mausjaur och Maskaure samebyar där värdefulla inspel kommit som varit vägledande för planens föreslagna markanvändning.

I den mån så varit möjligt utifrån restriktioner kopplade till Covid-19-pandemin har fysiska möten hållits för att inhämta synpunkter från allmänhet, företagare, elevråd, ungdomsgård, fritids, samhällsråd samt äldre- och funktionsnedsättningsrådet.

Teman som återkommit i dialogarbetet har varit önskemål om fler mötesplatser i olika former, utvecklade rekreativsmiljöer (åtgärder som ytterligare stärker befintliga områden), både kommersiell och offentlig service, utvecklade kommunikationsmöjligheter (cykelstigar inom orter och kollektivtrafik för pendling) samt idéer om lämpliga miljöer för bostäder, odlingsmark och verksamhetsmark.

### **1.4 LÄSANVISNING**

Översiktsplanen inleds med kapitel 2 Utvecklingsinriktning, som pekar ut den strategiska inriktningen för den fysiska planeringen i Norsjö kommun. Mark- och vattenanvändningen preciseras i kapitel 3, först på kommunövergripande nivå och därefter på en fördjupad nivå för Norsjö och Bastuträsk tätorter. I kapitel 4 redogörs för andra värden som planeringen behöver ta hänsyn till. Översiktsplanen avslutas med en konsekvensbeskrivning i kapitel 5 som redogör för planens konsekvenser för hållbar utveckling.



Utvecklingsinriktning för Norsjö kommun

## 2 Utvecklingsinriktning

Norsjö kommun har tillsammans med invånarna arbetat fram ett framtidsprogram som beskriver hur kommunen ska utvecklas och vilka värden som är viktiga för den utvecklingen. Resultatet av detta är visionen *världens bästa vardag* och de sex fokusområden som pekar ut riktningen för hur arbetet för att förverkliga visionen ska ske. Arbetet är inkluderande och utgår ifrån att det är alla som lever och verkar i Norsjö kommun som tillsammans kan driva utvecklingen framåt.

Här följer kommunens utvecklingsinriktning utifrån de sex fokusområdena .

### Människan i fokus

*I Norsjöbygden sätter vi individen i fokus, här värnar vi om människan. Här är vi delaktiga och engagerade, vi uttrycker våra åsikter och vi lyssnar. Vi är öppna och välkomnar alla nya*

*medborgare. Våra barn och elever erbjuds en bra utbildning och tillsammans packar vi deras ryggsäck så de står rustade för framtiden. Vi värnar om våra äldre där trygghet i hemmet och meningsfull fritid är ledord. I Norsjöbygden ges människan möjlighet att utveckla sina idéer och innovationer.*

Framtidens Norsjö byggs tillsammans med de som bor och verkar i kommunen. Möjligheter till delaktighet skapar en bättre förankring och mer välgrundade beslut. Arbetet med översiktsplanen har föregåtts av dialoger och detta är ett viktigt element även i den fortsatta planeringen.

Den byggda miljön behöver återspegla de behov som människorna i kommunen har, både för de som bor här och för de som flyttar hit. En god integrering av nya medborgare förutsätter en god bostadstillgång som främjar bra livsvillkor och utvecklingsmöjligheter för alla. I Norsjö kommun ska goda boendemiljöer för olika åldrar främjas vilket underlättar möjligheter till större rörlighet på

bostadsmarknaden utifrån livets olika skiftningar.

En meningsfull och aktiv tillvaro för äldre bidrar både till bättre folkhälsa och till fler möten mellan människor. Ett sätt att göra detta är genom att stärka möjligheterna till tätortsnära rekreation. Rätt lokaliserade kan rekreationsområden och mötesplatser både bidra till en bättre tillvaro för äldre och vara en del av barnens lärmiljö. Dessa platser kan även bidra till fler möten mellan generationer och mellan gamla och nya medborgare.

### **Hög service och gott värdskap**

*I Norsjöbygden ger vi ett gott värdskap i mötet med andra människor och levererar en hög service. Vi har en levande landsbygd där vi tillsammans skapar förutsättningar för butiker och serviceställen att finnas kvar och utvecklas.*

Att upprätthålla en god kommersiell och offentlig service är av stor betydelse för kommunens attraktivitet som boendemiljö och besöksmål, samt för utvecklingen av näringslivet.

Boendemönster och bebyggelsestruktur påverkar vilken service som kan och som behöver finnas på olika platser. I Norsjö kommun bor ungefär hälften av invånarna i centralorten Norsjö där flera viktiga servicefunktioner finns lokaliserade. Bastuträsk kan sägas utgöra kommunalsentrum för kommunens östra del med vissa servicefunktioner. Förutom Norsjö och Bastuträsk är även Kusfors och Norsjövallen utpekade servicenoder. Nära hälften av kommunens befolkning bor i mindre byar och på landsbygden. Byarna förändras över tid i antal invånare och åldersfördelning vilket gör att servicebehoven kan variera.

En del service kommer att behöva vara koncentrerad till centralorten Norsjö och kommunalsentrum Bastuträsk medan annan service behöver finnas på plats i hela kommunen. Möjligheten att erbjuda service via digitala tjänster kan göra det lättare att upprätthålla god service och möta ändrade behov på ett bättre sätt utanför tätorterna. Det

förutsätter dock att infrastrukturen för bredband, IT och telefoni finns på plats och fungerar.

### **Attrahera, rekrytera och behålla arbetskraft**

*Norsjöbygden är en levande bygd med behov av fler medborgare och nya etableringar. Vi behöver rätt kompetenser till rätt funktioner och måste därför vara attraktiva för de som vill etablera företag eller bosätta sig här. Ett blomstrande näringsliv i tillväxt kräver samverkan mellan olika aktörer. Vi vill även värna om det vi har, våra levande byar och vår landsbygd och vill ta vara på det lokala engagemang som finns och arbeta för en utveckling i hela bygden.*

Att kunna rekrytera och behålla rätt kompetens är avgörande för näringslivets utveckling och en god offentlig service. Det finns olika vägar för att klara kompetensbehovet: kompetens som bor i kommunen, kompetens som pendlar till kommunen och kompetens som arbetar på distans.

Att utveckla attraktiva livsmiljöer ökar benägenheten att flytta till och stanna kvar i kommunen. Vad som är en attraktiv boendemiljö varierar från människa till människa och kan skifta genom livet (naturnära eller servicenära). En fortsatt utveckling av olika livsmiljöer och boendeformer är viktig för att den som söker en viss typ av boende ska kunna hitta detta i kommunen. Att vidareutveckla befintliga byar och tätorter stärker underlaget för service och kultur som kan komma alla invånare till gagn, även de som inte bor i den aktuella orten. En viktig tillgång som kommunen har är naturen, sjöarna och vattendragen. Bebyggelse bör även kunna utvecklas i sådana lägen och särskilt i områden för landsbygdsutveckling i strandnära lägen (LIS). Kommunens bostadsutbud bör kompletteras med underrepresenterade boendeformer (lägenheter, trygghetsboende etc.). De ekonomiska förutsättningarna för ny- och ombyggnation är en utmaning som särskilt behöver beaktas för att skapa en fungerande bostadsmarknad.

För att stärka pendlingsmöjligheterna (både för studier och för arbete) vidareutvecklas transportsambanden mot Skellefteå och Lycksele som de närmaste större regionala orterna. Här behöver väginfrastrukturen vara av god standard och möjligheterna till kollektivtrafik stärkas. I stråket mot Skellefteå ligger flera byar som kan erbjuda bra boendemöjligheter och rimliga pendlingstider med rätt trafik- och infrastrukturförutsättningar. Stambanan som passerar genom Bastuträsk är ett viktigt transportsamband med övriga landet. Med tillkomsten av Norrbottenbanan kommer Stambanan fortsatt ha en viktig roll för godstransporter men för persontransporter kan det då bli mer intressant att utveckla möjligheterna till persontrafik på tvärbanan mot Skellefteå.

Transportmöjligheterna till grannkommunerna med stråken mot Malå, Glommersträsk och ner mot Vindeln via Risleden är också viktiga att utveckla även om underlaget för kollektivtrafik här är svagare.

## **Vår miljö**

*Vår miljö är viktig för Norsjöbygden. Här är vi medvetna om hur vi påverkar miljön och vårt bidrag till klimatets förändringar är ett ansvar som vi tar, var och en utifrån sin egen horisont. Den påverkan vi har på miljö medger en hållbar utveckling i framtiden.*

Norsjö kommun har goda förutsättningar för att bidra till en hållbar framtid. Jordbruk, skogsbruk och rennäring kan alla bidra till en ökad självförsörjningsgrad och möjligheter att välja lokalproducerade livsmedel och varor.

Norsjö kan också ha en viktig roll att spela i omställningen till fossilfrihet. I kommunen finns vatten- och vindkraft, här finns skog som kan vara en resurs i form av alternativ till fossila bränslen och material samt att den kan binda koldioxid. De mineraltillgångar som finns kan ha en viktig roll för att möjliggöra batterier och elektrifiering av både transporter och industri. Med omställningen märks en ökad efterfrågan på mark för elintensiva verksamheter vilket kan erbjudas på flera platser i kommunen. Med de nya etableringar

av den här typen som görs i norra Sverige och inte minst i grannkommunen Skellefteå öppnas även möjligheten för Norsjö att erbjuda mark för underleverantörer i samma segment. Med terminalen i Bastuträsk och järnvägsinfrastrukturen finns också möjligheter för hållbara godstransporter och logistikverksamheter.

En fortsatt utveckling av möjligheter att ta sig fram med gång, cykel och kollektivtrafik möjliggör en lägre klimatpåverkan från resorna i kommunen. Dessa transportslag kan också bidra till ökad social hållbarhet då de varken kräver körkort eller ekonomiska förutsättningar att ha bil. Det kan exempelvis stärka barns frihet att röra sig i kommunen.

Till följd av befolkningsstrukturen är det dock svårt att kunna erbjuda kollektivtrafik till delar av kommunen samtidigt som avstånden är för långa för gång och cykel. Det ger att bilen har och sannolikt kommer fortsätta ha en viktig roll i Norsjö. Därför är det viktigt att bygga ut infrastrukturen för laddning av elfordon och tankning av alternativa bränslen. Snabbladdning bör framförallt byggas ut längs de viktigaste transportsambanden och i tätorterna.

## **En trygg bygd**

*En känsla av trygghet är grundläggande och genom gemensamma insatser kan vi hjälpa varandra att känna trygghet.*

Känslan av trygghet påverkas av den fysiska miljön. Upplevelsen av trygghet kan också skilja sig mellan olika människor och inom olika ålderskategorier. Det är därför viktigt att beakta detta i utformandet av bebyggelsemiljöer och utemiljöer i Norsjö.

Genom komplettering av befintliga byar och tätorter kan det bli fler människor i rörelse som kan hjälpas åt att se efter varandra och på så sätt skapa en känsla av trygghet. Det krävs också omsorg i själva utformningen för att skapa miljöer som upplevs trygga och att med belysning eller fysiska åtgärder kunna bygga bort platser som upplevs otrygga.

## En rik och attraktiv fritid

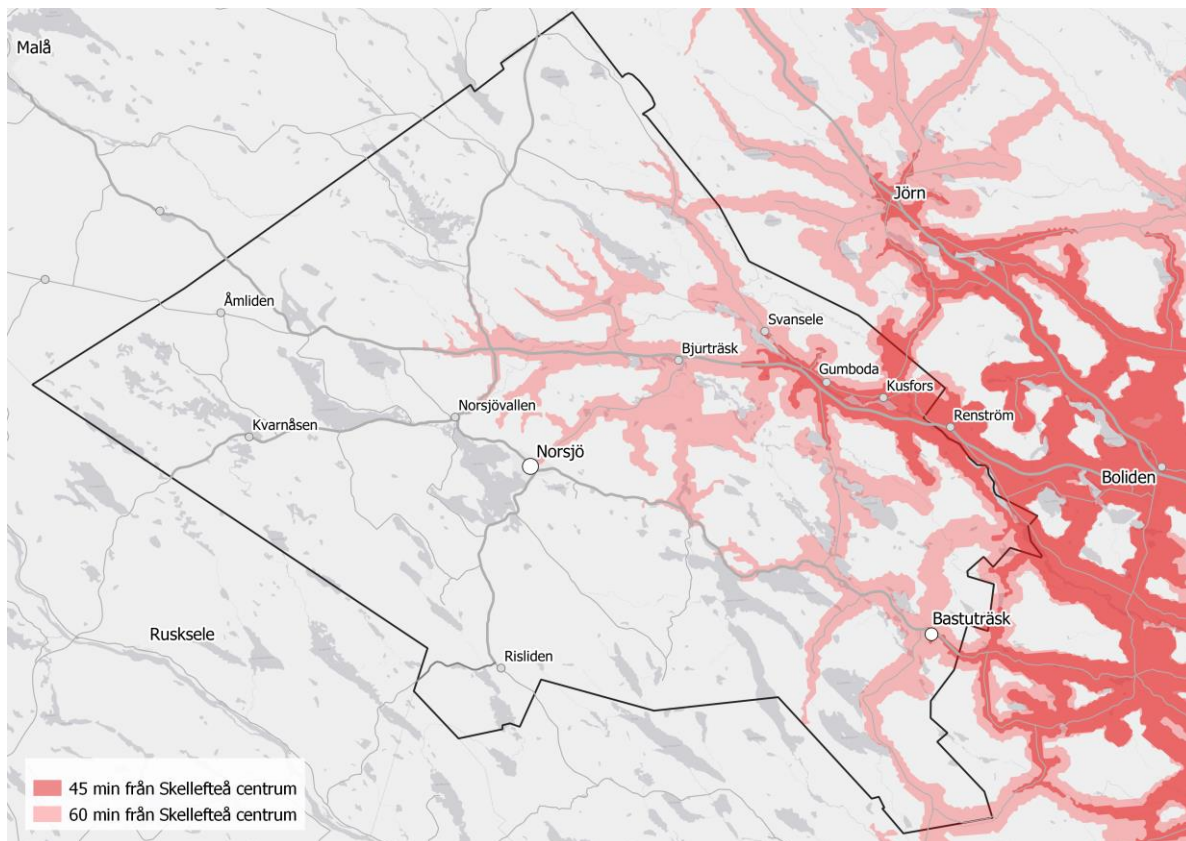
*Med naturen runt knuten är möjligheterna till rekreation och återhämtning stora för Norsjöbygdens befolkning. Vi har ett rikt föreningsliv och entreprenörer som levererar aktiviteter som ger minnen för livet samtidigt som vår natur levererar en fantastisk arena, sommar som vinter. Här tar vi tillvara de ideella krafterna och engagemanget.*

I Norsjö är fritiden och naturen värdefulla tillgångar med ett rikt utbud av naturmiljöer i vatten, skogar och värdefulla kulturmiljöer. Även i framtiden är det viktigt att planera för ett mångfacetterat och rikt natur- och kulturlandskap med ekosystemtjänster, liksom kulturlandskapets funktioner som sevärdheter och identitetsmarkörer. En fortsatt satsning på natur och rekreation kan vara utvecklingselement för både medborgare och besöksnäring som skapar trygghet, igenkännande, välmående och en bra boendemiljö. Norsjö kommun har en rad värdefulla områden som är viktiga att lyfta fram dels i redan skyddade områden som naturreservat, eller områden som på andra sätt är en viktig del av en grön infrastruktur. Några gröna samband som är särskilt viktiga är Malån (riksintresse naturvård), kommunens naturreservat samt Svansele dammängar (riksintresse kulturmiljövård).

När det gäller rekreativsmöjligheter finns behov av den tätortsnära rekreationen med attraktiva platser för en rik fritid, idrotts- och kulturliv. Som exempel kan nämnas arenaparken, simhallen, skidspår, kulturbyggnader och kulturminnen.

Vildmarken och de mer vilda natur/rekreativsområdena har också ett stort värde både för boende, besökare och besöksnäringen. Här finns vattendrag, skogsområden och vandringsleder. Dessa områden bör också ses över för att ytterligare tillgängliggöra dem för fler människor – skyltning, kommunikationer och översyn av parkering kan tillsammans med översyn av vandringslederna vara verktyg för detta.





Restid från Skellefteå centrum - Bil

## 2.1 SCENARIOANALYS

I samband med framtagandet av denna översiktsplan genomfördes en scenarioanalys tillsammans med ett brett spektra av deltagare, som näringsidkare, ideella organisationer, kommunpolitiker och tjänstemän. Målsättningen var att tydliggöra kommunens utmaningar och möjligheter i utvecklingsfrågor. Analysen producerade ett större material med viktiga observationer och slutsatser. Av dessa följde ett antal som bedömdes ha särskilt stor relevans för kommunens översiktliga planering där pendlingsavstånd mot Skellefteå fastställdes som en viktig indikator för utvecklingsområden som inte hanteras i särskilda fördjupningar av översiktsplanen (ex.vis fördjupningar för Norsjö och Bastuträsk). Till detta kan också sägas att mycket av översiktsplanens inriktning bekräftas genom scenarioanalysens resultat.

I den kontext som Norsjö befinner sig i dagsläget har pendling österut mot Skellefteå

bedömts som en viktig faktor för tillväxt och utveckling. Acceptabelt pendlingsavstånd har utifrån studier gjorda på pendling inom landsbygd definierats som 45 minuter och 60 minuter som yttersta gräns för pendlingsavstånd. Scenarioanalysens resultat har inarbetats i planens riktlinjer för markanvändning och summeras i följande punkter som en del av kommunens strategiska ställningstaganden.

### Stärk stråket pärlbandsbyarna längs Skellefteåälven

Byarna från Petikträsk i väster till Petiknäs i öster utgör pärlbandsbyarna. Med 45 minuters pendlingsavstånd till centrala Skellefteå via väg 370 och närhet till servicenoderna identifieras området som särskilt lämpligt för utveckling av attraktiva bostäder och verksamheter i lantlig miljö med koppling mot servicenoder och andra verksamheter inom och utanför kommunen. Dessa stråk kan även stärkas och utvidgas ytterligare exempelvis genom tidsbesparande åtgärder i infrastruktur.

### Servicenoder

Innebörden av begreppet servicenoder bör konkretiseras utifrån den betydelse som service har för dagens och morgondagens innevånare och aktörer inom och utanför kommunen. Utifrån det val som kommunen gjort i att peka ut servicenoder bör detta kunna fungera som en indikator för vilka områden som är och kan bli särskilt attraktiva och stabila i fråga om service och utbud för boende och verksamheter.

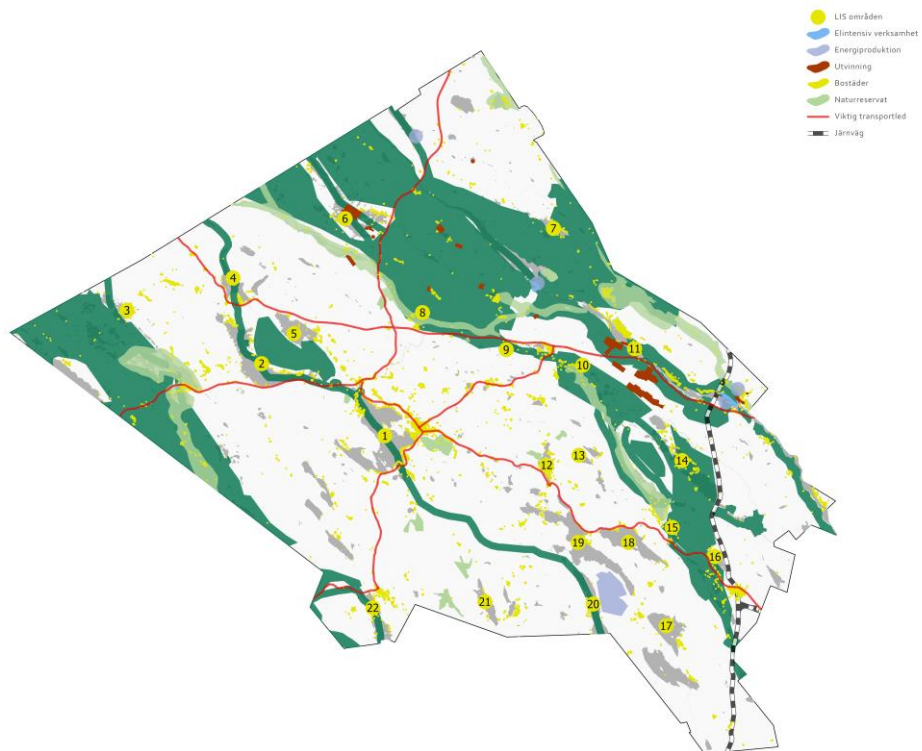
### **Översyn av LIS-plan**

Kommunens LIS-plan bör ses över där strategiska ställningstaganden gjorda i översiktsplanen bör vara vägledande för

utpekanden inom ramen för det juridiska handlingsutrymme som finns. Här bör återigen pendlingsavstånd till Skellefteå finnas med som indikator för lämpliga områden.

### **Säkerställ mark för bostäder och verksamheter utifrån robusta underlag**

Inför den utveckling som sker i kommunens omland bör mark för bostäder och verksamheter säkerställas. En del av detta bör omfatta planläggning och utpekanden som grundar sig i fördjupade behovs- och omlandsanalyser i samband med den översiktliga planeringen och tidiga skeden.



*Markanvändning i Norsjö kommun*

## 3 Mark- och vattenanvändning

### 3.1 KOMMUNÖVERGRIPANDE MARK- OCH VATTENANVÄNDNING

I följande kapitel redogörs för den kommunövergripande mark- och vattenanvändningen. Till detta kommer fördjupningar för Norsjö och Bastuträsk tätorter samt fördjupning för Kvarnåsen.



*Områden för mångfunktionell bebyggelse – tätort*

### 3.1.1 BEBYGGELSE

#### **Mångfunktionell bebyggelse - tätort**

Områden för mångfunktionell bebyggelse omfattar tätortsbebyggelse såsom bostäder samt olika typer av servicefunktioner som kontor, handel eller annan verksamhet som är kompatibel med bostäder.

I användningskartan redovisas bebyggelse för tätort i Norsjö och Bastuträsk. För sådan bebyggelse föreslås utveckling och komplettering av redan befintlig bebyggelse. Inom tätortsbebyggelse ska också obebyggd mark kunna utvecklas. Önskvärda premisser för planeringen är att bebyggelse lokaliseras inom gång- och cykelavstånd från dagliga målpunkter. För att skapa ett varierat bostadsutbud bör nya områden planeras för utveckling av blandad bebyggelse.

För att kunna utnyttja befintlig service bör utveckling av befintlig bebyggelse eftersträvas. För att understödja en positiv

befolkningsutveckling ska samtidigt attraktiva lägen kunna prioriteras.

Nya områden ska planeras och byggas ut på ett sätt som möjliggör en ändamålsenlig trafikförsörjning. Val av lösningar sker i efterföljande utredningar.

Tillägg till översiktsplanen finns till områden för landsbygdsutveckling i strandnära läge (LIS-områden). Inom sådana områden kan utveckling av ny bebyggelse prövas enligt särskild prövningsordning och regler för LIS.

Möjlighet ska finnas till kombinerad markanvändning där bostäder kombineras med olika typer av icke-störande verksamheter.



Områden för sammanhängande bostadsbebyggelse utanför tätort

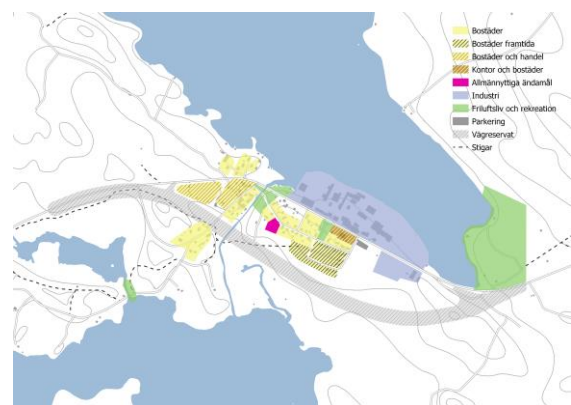
### Sammanhängande bostadsbebyggelse utanför tätort

Sammanhängande bostadsbebyggelse omfattar mindre orter, fritidshusområden eller bybildningar som till största del består av bostadsbebyggelse. Här kan även servicefunktioner förekomma.

Byarna Norsjövallen, Risliden, Bjurträsk, Kvarnåsen, Svanselse, Gumboda och Åmliden ser kommunen som viktiga för bebyggelseutvecklingen och bibehållande av en hållbar service. Servicenivån inom byarna varierar idag och det är troligt att servicen i framtiden inte kommer vara lika platsbunden. Kommunens byar har ofta en stark koppling till värdefulla kultur- och naturmiljöer vilket bör beaktas i planeringen.

För Kvarnåsen finns sedan tidigare en fördjupning som togs fram i och med ÖP 2010 och beskriver planerad markanvändning i delar av Kvarnåsens by. När aktuell översiktsplan antas ersätts tidigare ÖP 2010. Den planerade

markanvändningen för Kvarnåsen från 2010 är inte utbyggd och anses därmed fortfarande aktuell. Denna fastställs i aktuell översiktsplan och redovisas i markanvändningskartan nedan och kartbilaga.



Markanvändning i Kvarnåsen

För närvarande är utvecklingstakten av ny bebyggelse låg i de allra flesta av byarna. Med förändrade förutsättningar för finansiering av nybygge och utveckling av befintliga och nya näringar kan situationen förändras.



Ny bebyggelse bör prövas utifrån kommunalekonomiska principer. Med detta menas tillgänglighet till faktorer som befintlig infrastruktur, kommunal avfallshantering, kommunal och kommersiell service liksom skolskjutsar.

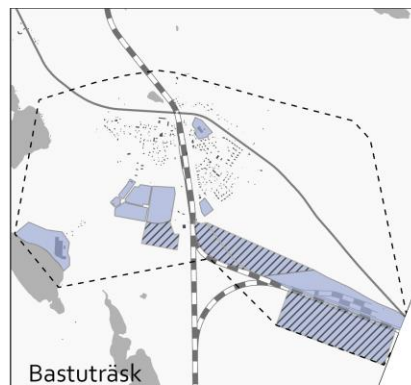
Befintlig bebyggelse ska kunna kompletteras utifrån hänsyn till landskapsbild och karaktär på omgivande bebyggelse.

### **Riktlinjer för bebyggelse**

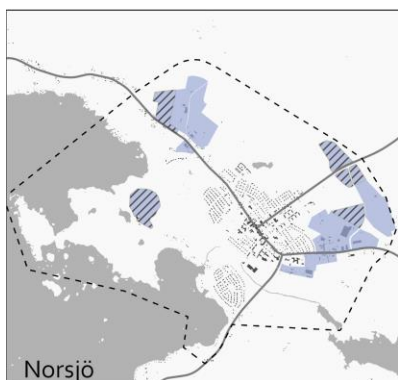
- Ett varierat utbud av boendemöjligheter (för olika åldrar, ekonomiska förutsättningar och behov) ska eftersträvas.
- I centrala lägen är det fördelaktigt ifall bebyggelse kan planeras och byggas på ett flexibelt sätt som möjliggör fler användningsområden (exempelvis icke störande användningsområden såsom bostad, handel och kontor) samt omvandlingsmöjligheter dem emellan.
- Service ska i första hand koncentreras till centralorter, kommundelscentrum eller till serviceorter.
- Norsjö kommun ska upprätthålla en god planberedskap.
- Hänsyn ska tas till rennäringen intressen utifrån obligatoriska samråd med berörd sameby samt utifrån angivna riktlinjer under avsnittet för rennäring.
- Hänsynsområden som framgår av kapitel 4, Riksintresse, LIS & andra värden, ska särskilt beaktas.



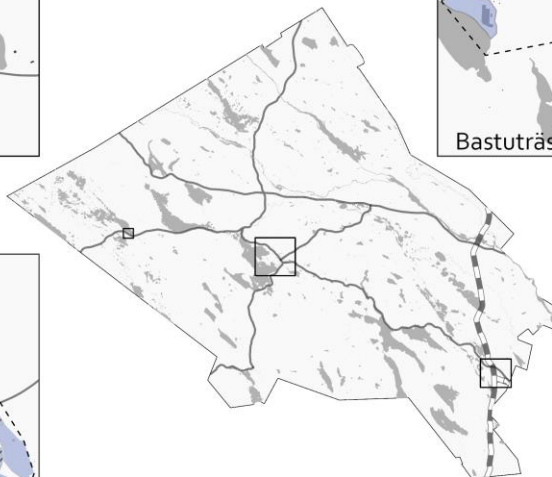
Kvarnåsen



Bastuträsk



Norsjö



Områden för industri

### 3.1.2 VERKSAMHETER OCH INDUSTRI

Inom verksamhetsområden finns industrier eller andra verksamheter som är störande, kan generera tung trafik eller ger upphov till miljöpåverkan och inte bör blandas med bostadsbebyggelse. Norsjö har industrier inom framförallt trävaruframställning.

Översiktsplanen pekar ut lämpliga områden för verksamheter och industri i eller i anslutning till Norsjö och Bastuträsk, se kapitel 3.2 och 3.3 nedan. I Kvarnåsen pekas också mark för verksamheter och industri ut (se även 3.1.1 ovan). Utpekade områden anses lämpliga utifrån närhet till infrastruktur, närhet till andra verksamheter samt utifrån beaktande av buller och andra störningar.

#### Riktlinjer för verksamheter och industri

- Utöver bebyggelsekärnor i Norsjö och Bastuträsk ska industrier kunna etableras i Risliden, Norsjövallen och Bjurträsk.

- Norsjö kommun ska i möjligaste mån arbeta för att skapa och utveckla mötesplatser som knyter ihop entreprenörer, företag och orter.
- Norsjö kommun ska upprätthålla en god planberedskap utifrån verksamheters och industriers behov.
- Hänsyn ska tas till rennäringens intressen utifrån obligatoriska samråd med berörd sameby samt utifrån angivna riktlinjer under avsnittet för rennäring.
- Exploatering ska föregås av detaljplan där risk för betydande miljöpåverkan och behov av åtgärder för att begränsa påverkan ska bedömas.
- Hänsynsområden som framgår av kapitel 4, Riksintresse, LIS & andra värden, ska särskilt beaktas.



#### *Områden för utvinning*

### 3.1.3 UTVINNING

Gruv- och utvinningsverksamhet har länge varit en central del av Norsjös utveckling. Tre riksintresseområden finns inom kommunen vid Maurliden, Maurliden Östra och Norrliden.

Inom kommunen finns ett antal beviljade bearbetningskoncessioner vars områden redovisas i kartan med brun färg och beteckning J.

I dagsläget har kommunen ingen generell ståndpunkt i fråga om gruvverksamhet. Grundpremissen är att avvägningar ska göras utifrån efterfrågan på mineral i relation till påverkan på andra näringar och viktiga värden. Ställningstagande i frågan om ny utvinnings- eller gruvverksamhet ska grundas i en fördjupad utredning av dess konsekvenser.

#### **Riktlinjer för utvinning**

- Norsjö kommun ska upprätthålla en god planberedskap och ifall intresse uppstår kring möjlig gruvdrift göra en tidig utredning av konsekvenser.

- Hänsyn ska tas till rennäringens intressen utifrån obligatoriska samråd med berörd sameby samt utifrån angivna riktlinjer under avsnittet för rennäring.
- Redan etablerade och strategiskt placerade naturgrustäcker nyttjas för särskilda ändamål, som t. ex. råvara till betongindustrin och sandningssand.



Områden för elintensiv verksamhet

### 3.1.4 ELINTENSIVA VERKSAMHETER

I dagsläget ses en ökad efterfrågan för elintensiva verksamheter som datacenter samt verksamheter och andra kringnäringar som på olika sätt bidrar till en omställning till fossilfrihet. Förutsättningar som ekonomiskt och långsiktigt hållbar energiförsörjning, en väl utbyggd infrastruktur och ett lämpligt klimat gör att Norsjö vill planera för denna typ av verksamhet.

Områden lämpliga för elintensiv verksamhet redovisas med blå färg i karta och beteckning Z. De berörda områdena är: Vargfors, Örträsk, Petiknäs och Rengård. Områdena har bedömts lämpliga utifrån tillgång till näringsrelaterad infrastruktur som transportnät, fibernät och elnät. Områdena har också valts utifrån låg påverkan på andra viktiga näringar eller värden.

Det finns utpekade industriområden i tätorterna Norsjö och Bastuträsk där elintensiva verksamheter kan etableras. Områdena beskrivs ytterligare i respektive fördjupning för orterna, se kapitel 3.2 och 3.3 nedan.

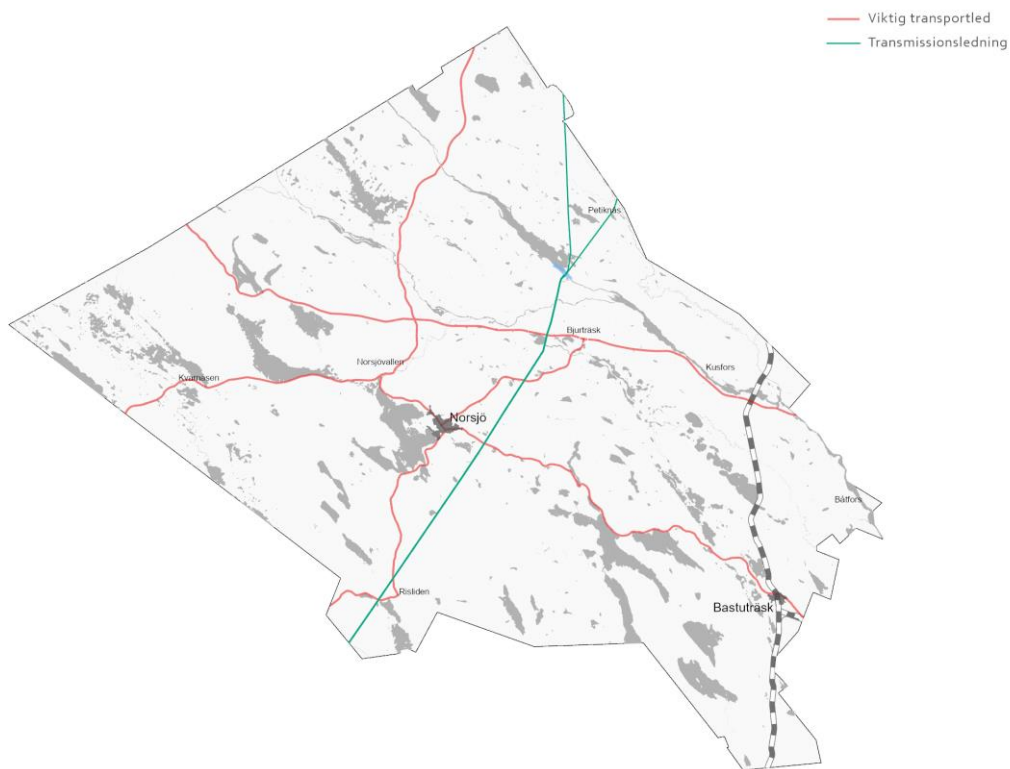
Lämpligheten för respektive område behöver utredas ytterligare vid eventuell etablering. Här behöver kapacitetsfrågor för tänkt verksamhet klargöras liksom hänsyn till rennäring, kommunikationer, infrastruktur liksom påverkan på landskapsbild säkerställas. Berörd sameby ska alltid involveras i ett tidigt skede vid tänkt etablering.

## Riktlinjer för elintensiva verksamheter

Etablering av elintensiva verksamheter ska föregås av en utredning, i samverkan med områdets berörda nätägare, för att säkerställa det finns kapacitet att hantera den efterfrågan på el och kraftförsörjning som sådana verksamheter ger upphov till.

- Svenska kraftnät behöver normalt alltid involveras vid etablering av verksamheter som förbrukar mer än 100 MW.
- Lokalisering av elintensiva verksamheter ska ta hänsyn till rennäring, infrastruktur, kommunikationer, omgivningspåverkan och påverkan på berörda dricksvattenresurser, natur, vattenmiljö och landskapsbild. Till detta ska elnätförsörjningens funktion och framtida utvecklingsbehov säkerställas på lämpligt sätt.
- Hänsyn ska tas till rennäringens intressen utifrån obligatoriska samråd med berörd sameby samt utifrån angivna riktlinjer under avsnittet för rennäring.





Viktig transport- och elinfrastruktur i Norsjö kommun

### 3.1.5 TRANSPORTINFRASTRUKTUR

Norsjö kommun pekar ut transportinfrastruktur som anses särskilt viktig för effektiva kommunikationer och för ett väl fungerande regionalt samspel som kan bidra till en hållbar transportförsörjning i linje med de transport- och miljöpolitiska målen. Den del av stambanan ut som löper genom kommunen anses också vara särskilt betydelsefull för kommunens utveckling. I länstransportplan 2018–2029 pekas gång- och cykelväg mellan Sörbyn och Skolgatan på väg 785 ut som prioriterat objekt. Norsjö kommun anger att möjlighet till luftfart i det undre luftrummet behöver utredas vidare inför kommande behov och möjligheter.

#### Riktlinjer för transportinfrastruktur

- Norsjö kommun ska upprätta en trafikplan med prioritering av gång-, cykel- och kollektivtrafik. För att möjliggöra flera val av färdssätt utöver bil.
- Norsjö ska verka för etablering av drivmedelsstationer för fossila drivmedel och att laddstationer för

elfordon byggs ut längs prioriterade transportsamband.

- I prioriterade transportsamband ska infrastrukturen hålla god kvalitet.
- Verka för att Trafikverket utökar gång- och cykelinfrastrukturen längs statliga vägar inom kommunen.
- Verka för att en god standard upprätthålls på statliga samt kommunala vägar.
- Hänsyn ska tas till rennäringens intressen utifrån obligatoriska samråd med berörd sameby samt utifrån angivna riktlinjer under avsnittet för rennäring.

### 3.1.6 TEKNISK ANLÄGGNING

Reningsverk, brandstationer, ställverk och fjärrvärme är exempel på tekniska anläggningar som understödjer viktiga funktioner i samhället. Det är framförallt ytkrävande anläggningar som behöver företräde framför annan användning.

Genom Norsjö kommun går delar av det svenska transmissionsnätet, från Talliden i kommunens södra del, via öster om Norsjö



#### *Områden för arell näring*

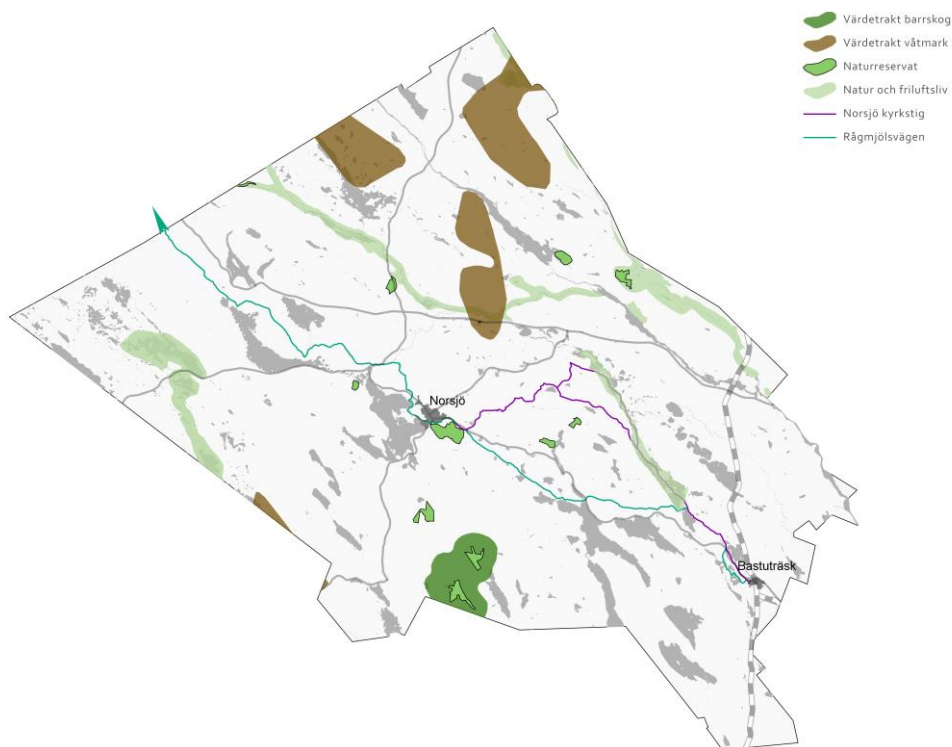
tätort, och vidare till Vargfors där det förgrenar sig och fortsätter norrut på vardera sida om Petikträsket.

#### **3.1.7 AREELL NÄRING**

Stora delar av Norsjö kommun utgörs av skogsmark där skogsbruk, rennäring och till viss del jordbruk bedrivs. Rennäring och skogsbruk är två arealkrävande näringar som ofta gör anspråk på samma markområden. De areella näringarna kan även komma i konflikt med besöksnäringen. För relationen mellan skogs- och rennäring föreskriver skogsvårdslagen hänsynstagande till renskötseln vid skogliga åtgärder. Vid utveckling av ny bebyggelse, anläggningar eller andra installationer ska samråd hållas med berörd sameby. Generellt har Norsjö kommun en återhållsam hållning i fråga om utveckling utanför i översiktsplanen utpekade områden. Jordbruksmark är en viktig del av Norsjöbygden i egenskap av kulturmiljöer och dess betydelse för livsmedelsproduktion. Kommunen har en restriktiv hållning när det kommer till exploatering på eller i anslutning till jordbruksmark.

#### **Riktlinjer för arell näring**

- Jordbruksmark med brukningsvärde får bebyggas endast i undantagsfall för att tillgodose väsentliga samhällsintressen (av strategiskt värde för tätortsutveckling, byastruktur och infrastruktur), förutsatt att alternativ placering utanför jordbruksmark saknas eller bedöms ej vara lämplig (topografi, geologi, m.m.)
- Vid åtgärder som riskerar att påverka jordbruksmark ska samråd ske i tidiga skeden med berörda myndigheter och sakägare.
- Hänsyn ska tas till rennäringens intressen utifrån obligatoriska samråd med berörd sameby. Samt utifrån angivna riktlinjer under avsnittet för rennäring.



#### Områden för grönområde och park

### 3.1.8 GRÖNOMRÅDE OCH PARK

Grönområde och park omfattar parker, grönområden, lekplatser eller områden för fritidsaktiviteter i nära förbindelse med tätort. Grönstruktur omfattar inte enbart mark som ägs av kommunen, men kan även omfatta andra områden som skogsområden intilliggande naturreservat och ängsmark. Mindre sjöar och delar av sjöar kan också ingå.

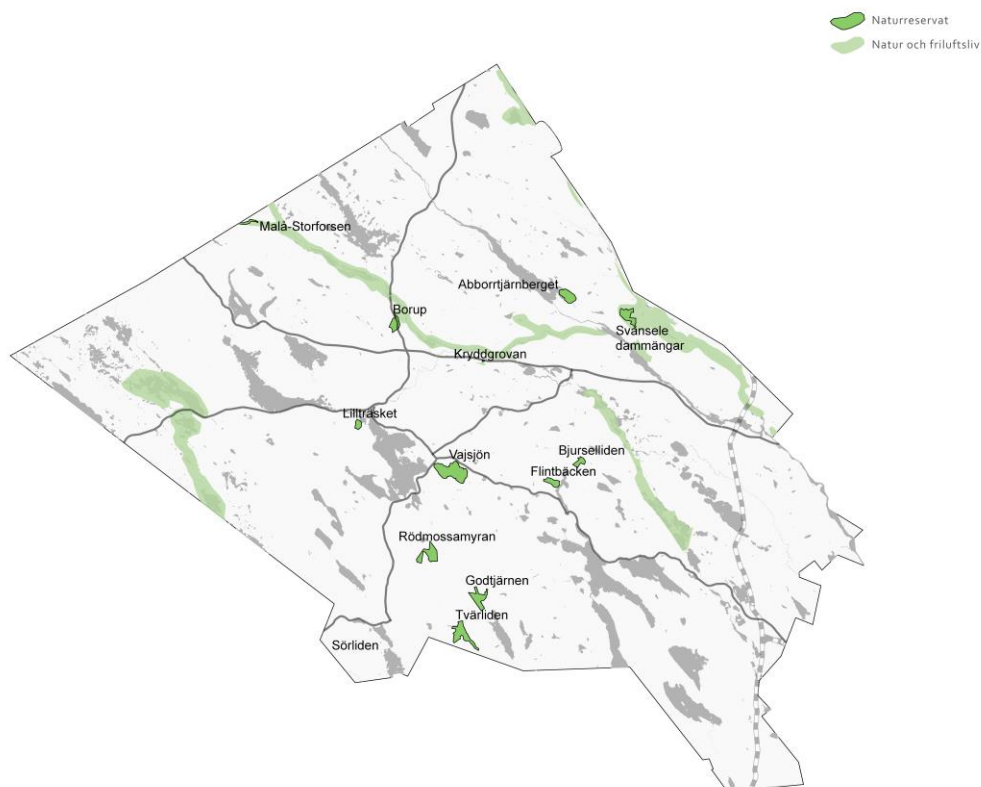
Grönområden och parker utgör en viktig del för att understödja hälsa och välmående genom rekreation, avkoppling och lek. Det kan också vara en viktig del av natur- och kulturlandskapet. Grönstråk genom byggd miljö kan ha en viktig funktion av att koppla samman grönområden och omgivande landskap. Grönstråk kan exempelvis vara vegetationsridåer, vandringsstigar, skidspår eller bäckar.

#### Riktlinjer för grönområden och park

- Grönområden och parker ska erbjuda plats för aktivitet, möten, lek, motion och avkoppling året runt. Befintliga

platser för fritidsaktiviteter ska bevaras och utvecklas. Nya anläggningar ska lokaliseras strategiskt för att öka möjligheten till samnyttjande och för att öka tillgängligheten.

- Vid utveckling av ny bebyggelse ska tillgången till gröna rekreationsområden beaktas.
- Naturområden med höga rekreations- och upplevelsevärden ska i högsta möjliga mån sparas som naturmark.
- Kvalitet, närhet och tillgänglighet avseende grön- och vitstruktur ska utvecklas i tätorten samt byarna.



Områden med natur, kultur och friluftsvärden

### 3.1.9 NATUR OCH FRILUFTSLIV

Områden för natur och friluftsliv omfattar större sammanhängande områden med viktiga natur, kultur- och friluftsvärden som bidrar till biologisk mångfald och ekosystemtjänster. Dessa beaktas med hänsyn till det allmänna friluftslivet. I kommunens västra delar utgör Åmans dalgång riksintresse för friluftslivet enligt 3 kapitlet 6§ miljöbalken. I nordost finns riksintresseområden för naturvärden enligt 4 kap 2§ miljöbalken. Viktiga områden finns också i anslutning till de många vattendragen där Norsjön är ett viktigt sådant.

Norsjö kommun har många naturområden viktiga för friluftslivet. Inom kommunen finns nio naturreservat där flertalet ligger i direkt anslutning till eller inom 1,5 kilometer från tätort eller byar. Att utveckla befintliga och utveckla nya områden är en prioriterad fråga för kommunen.

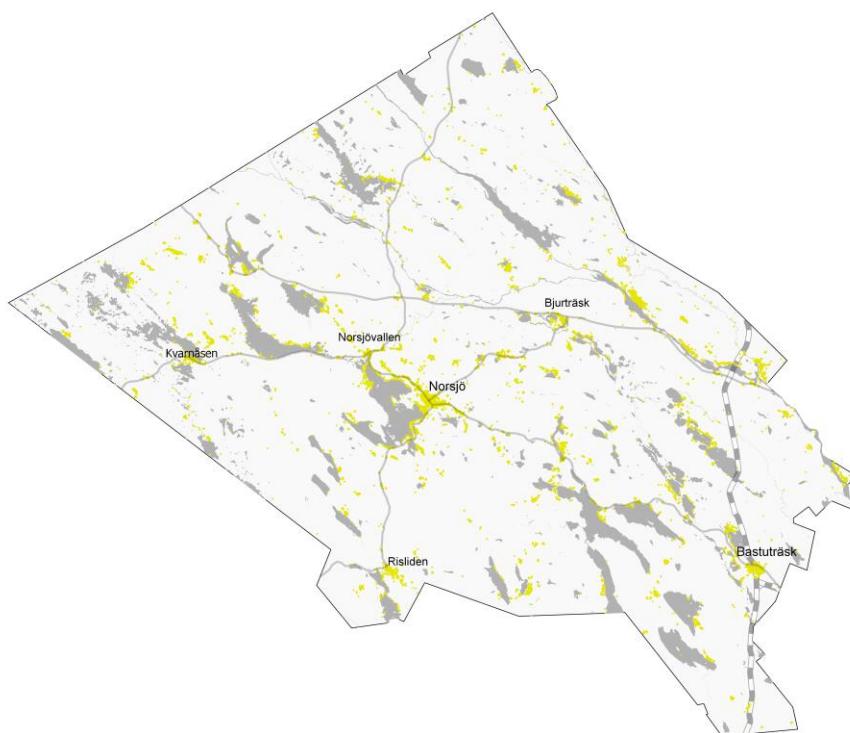
Länsstyrelsen har tagit fram en regional handlingsplan för grön infrastruktur. Handlingsplanen beskriver värden i landskapet, liksom hot och brister mot ekologisk mångfald och ekosystemtjänster. Planen föreslår också åtgärder för att stödja

och utveckla grön infrastruktur.

Handlingsplanen kan fungera som ett underlag i relaterade frågor vid fysisk planering.

#### Riktlinjer natur och friluftsliv

- Sammanhängande gröna stråk liksom naturområden med höga natur- och rekreationsvärden ska beaktas och om så bedöms lämpligt sparas vid utveckling av nya bebyggelseområden och anläggningar.
- Strandområden nära tätort och byar ska vara en central del vid utvecklingen av den fysiska miljön.
- Stigar i tätortsnära miljöer ska vid förändrad markanvändning skyddas och rensas, exempelvis vid avverkning av skog.
- Kvalitet, närhet och tillgänglighet avseende natur och friluftsliv ska utvecklas i kommunen som helhet.
- Hänsyn ska tas till rennäringens intressen utifrån obligatoriska samråd med berörd sameby samt utifrån angivna riktlinjer under avsnittet för rennäring.



*Landsbygdsområden i Norsjö kommun*

### 3.1.10 LANDSBYGD

I Norsjö kommun utgör landsbygdsområden till stor del områden där skogsbruk är högt prioriterat. Här finns också viktig jordbruksmark landsbygdsknutna verksamheter och spridd bebyggelse som fritidshusområden och liknande. Som en landsbygdskommun är planeringen och utvecklingen av landsbygdsområden en viktig del av samverkan mellan tätortsbygd och landsortsbygd.

Inom Norsjös landsbygdsområden finns ofta höga natur- och kulturvärden bland annat i riksintresseområden. Utöver detta är landskapet präglad som en skogs- och jordbruksbygd som i sin helhet har ett värde att beakta. I detta avsnitt ges generella riktlinjer för landsbygdsområden.

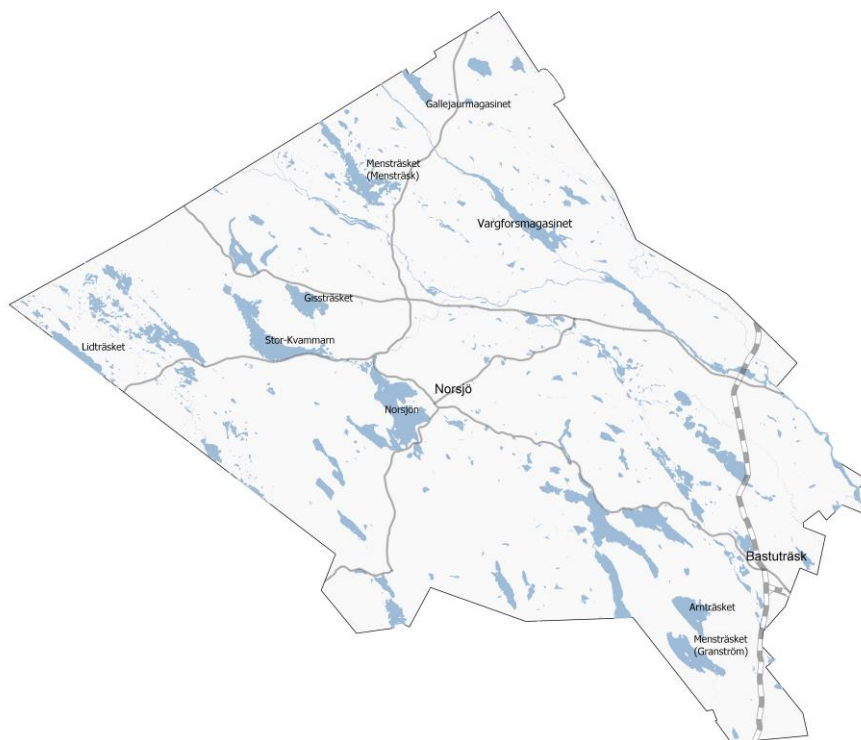
#### **Riktlinjer för landsbygd**

- I enlighet med Plan- och bygglagen (2010:900) kan enstaka bostäder, sammanhållen bebyggelse och kompletteringar av bebyggelse prövas

genom bygglov utanför detaljplanelagt område.

- Företrädesvis bör ny bebyggelse utformas på ett sätt som harmonierar med omgivande landskap och bebyggelsekaraktär.
- Hänsyn ska tas till rennäringens intressen utifrån obligatoriska samråd med berörd sameby samt utifrån angivna riktlinjer under avsnittet för rennäring.





#### *Vattenområden i Norsjö kommun*

### 3.1.11 VATTEN

Användningen av vatten anges för vattenområden som är lämpad för olika typer av användningar, där det inte är nödvändigt eller möjligt att bestämma den exakta platsen. Riktlinjer för sådana områden är övergripande och kan fungera som stöd för vidare planering och beslutsfattande. För mer specifika ändamål används andra användningsslag.

Huvudsakliga vattenområden i kommunen utgörs av Norsjön, Mensträsket (vid Mensträsk), Gissträsket, Stor Kvammarn, Norra Lidträsket, Södra Lidträsket, Mensträsket (vid Granström), Arträsket samt delar av Åmansystemet. Genom kommunen rinner Skellefteåälven som har betydande vattenområden i vattenmagasin som Gallejaurmagasinet och Vargforsmagasinet. Utökad skydd för dessa områden bedöms ej nödvändig.

Dricksvattenförsörjningen i Norsjö är idag mycket god. Idag utnyttjar Norsjös åtta vattenverk endast grundvatten och dessa

grundvattentäkter har bedömts vara mycket rikliga.

Samtliga grundvattenförekomster i Norsjö kommun har både god kemisk och god kvantitativ status.

Vattendrag och sjöar uppnår inte god kemisk status, vilket gäller generellt i hela landet till följd av för höga värden av polybromerade difenyletrar (PBDE) och kvicksilver. Förekomsten av dessa ämnen kommer från atmosfärisk deposition (det vill säga nedfall av luftburna ämnen).

#### **Riktlinjer för vatten**

- Kommunen ställer sig positiv till anläggande av fiskodling inom utpekade vattenområden Gallejaur samt Vargforsmagasinet. Utveckling av sådana anläggningar ska prövas i särskild ordning.
- Norsjö kommun ska kontinuerligt följa upp påverkan på vattenförekomster och vidta åtgärder om det finns risk för



föroreningar av dricks- och grundvattenförekomster.

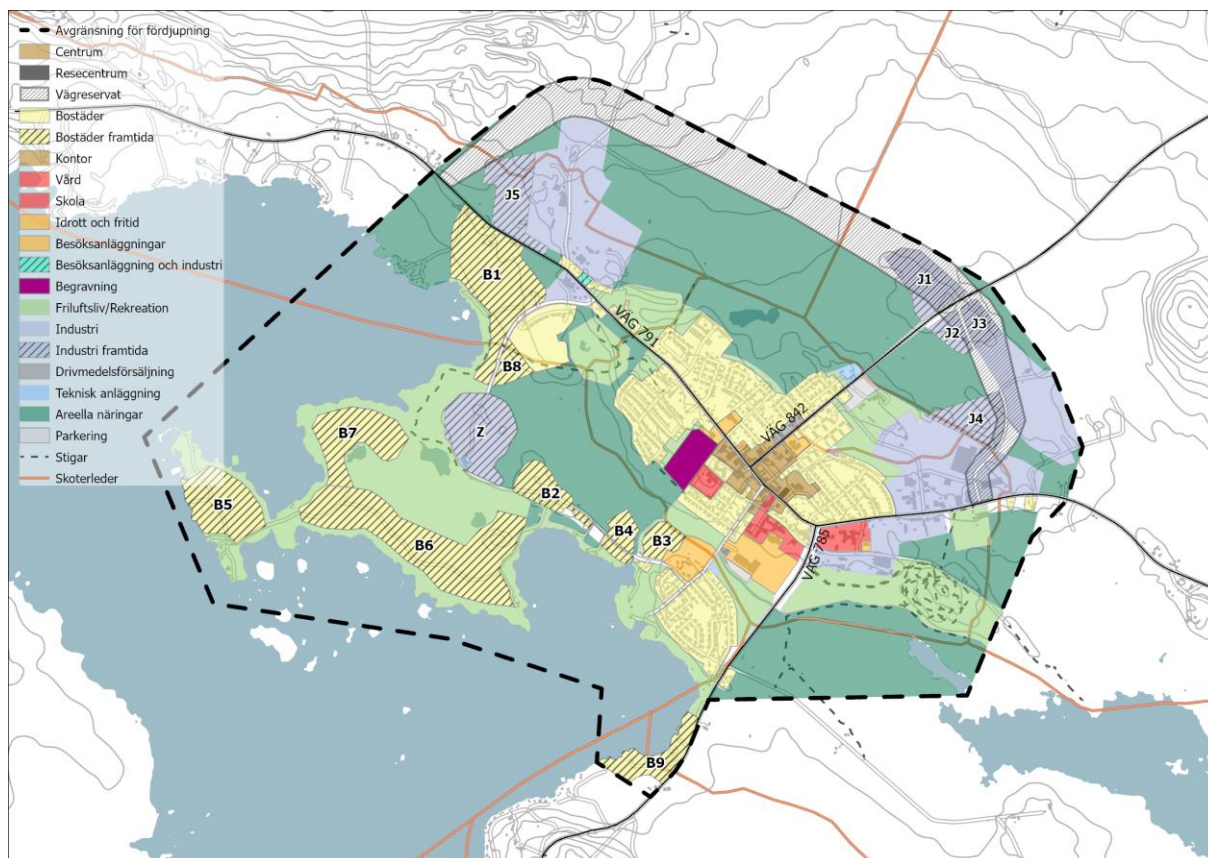
- Statusen för vattenkvaliteten får inte påverkas negativt av exploatering. Den fysiska planeringen ska bidra till uppfyllande av miljökvalitetsnormer.
- Efterföljande planeringsskeden bör ta ställning till behov av dagvattenutredning.
- De fastigheter som befinner sig inom verksamhetsområde för vatten och avlopp ska i så stor utsträckning som möjligt anslutas till det kommunala nätet.
- Kommunen bör ta fram en VA-plan som omfattar dricksvattenförsörjning med uppdatering av vattenskydd liksom planering av resurser som säkerställer resurser för reservvatten.
- I anslutning till framtagande av VA-plan med inriktning som ovan konsekvensbedöms påverkan från befintliga och framtida risker där klimatförändringar bör vara ett prioriterat bedömningsområde.
- Ny exploatering i anslutning till naturgrusåsar ska utredas noga så att inte dess värde som dricksvattenresurs påverkas negativt. Kommunens inställning för nya tillstånd till täktverksamhet i anslutning till dessa är restriktivt.
- Hänsyn ska tas till rennäringen intressen utifrån obligatoriska samråd med berörd sameby samt utifrån angivna riktlinjer under avsnittet för rennäring.

### 3.1.12 LANDSBYGDSUTVECKLING I STRANDNÄRA LÄGEN (LIS)

Kommunen har i ett tillägg till översiktsplanen redovisat områden där exploatering inom strandskyddet bedöms kunna bidra till landsbygdens utveckling. Kommunen ställer sig generellt positiv till utveckling av bebyggelse inom utpekade LIS-områden. Tillägget fortsätter gälla även efter att den nya översiktsplanen antagits.

#### **Riktlinjer för landsbygdsutveckling i strandnära lägen (LIS)**

- Ny bebyggelse i strandnära lägen ska i huvudsak lokaliseras till utpekade LIS-områden.
- Norsjö kommuns LIS-plan ska uppdateras varje mandatperiod där möjligheten till utpekande av nya LIS-områden kan prövas.
- Även områden som inte pekats ut i LIS-planen kan prövas som LIS-områden. Kraven på utredningens detaljeringsgrad och omfattning är de samma oberoende av om området utreds separat eller som en del av LIS-planen



Markanvändning i Norsjö centralort

### 3.2 FÖRDJUPNING FÖR NORSJÖ CENTRALORT

I detta avsnitt behandlas fördjupning av översiktsplanen för Norsjö centralort.

Planförslaget möjliggör komplettering av befintliga områden samt pekar ut nya områden för såväl bostads- och verksamhetsbebyggelse som friluftsliv/rekreation.

Planförslaget möjliggör även en ny vägkoppling norr om Norsjö för att minska behovet för tung trafik att köra genom centrum samt nya gång- och cykelstråk.

En övergripande motivation för valet av strukturen på gjorda utpekanden är att den i högre utsträckning än att enbart utgå ifrån befintlig centrumstruktur ger förutsättningar för en flexibel planering som möjliggör attraktiva, goda och hållbara boendemiljöer.

I allmänhet möjliggör utpekade bostadsområden god tillgänglighet till attraktiva områden för tätortsnära rekreation, utan att förhindra tillgång till sådana befintliga områden.

Nya områden ska planeras och byggas ut på ett sätt som möjliggör en ändamålsenlig trafikförsörjning. Val av lösningar sker i efterföljande utredningar.

Till detta kommer att nya områden ska beakta möjligheten att ta sig till andra viktiga dagliga målpunkter med lösningar som skapar rimliga restider och säkra resor.

#### 3.2.1 BOSTÄDER

##### Komplettering av befintliga områden

I redovisade områden finns blandad bebyggelse i villor och småhus och ett mindre antal flerbostadshus. Inom dessa områden ska kompletterande bebyggelse kunna uppföras i tillbyggnader och nyproduktion. För att möjliggöra utveckling av ny bebyggelse kan befintliga detaljplaner behöva justeras utifrån tillkommande behov. Inom angivna områden ska blandad bebyggelse i nya villor, småhus och radhus kunna prövas. Dessa områden har gul färg i kartan. Bebyggelsestruktur för nya området bör ta hänsyn till räddningstjänstperspektivet för exempelvis tillgänglighet och insatstider.

## **B2-B4 Brännan**

Ny bebyggelse kan uppföras i form av enbostadshus upp till två våningar. I område B4 kan även flerfamiljshus vara aktuellt. All ny bebyggelse regleras i detaljplan och ska anslutas till kommunalt verksamhetsområde för vatten och avlopp. Gång och cykelvägar ansluts till befintliga gång och cykelvägar vid Brännanvägen/Sjövägen.

Området berörs av strandskydd och möjligheten till upphävande av strandskydd behöver utredas i fall exploatering blir aktuellt eller i samband med uppdatering av kommunens LIS-plan.

Inom området finns kända forn- och kulturlämningar. Arkeologiska utredningar kan bli aktuella vid ny exploatering.

## **B1, B8 Lilltjärnbrännan**

Ny bebyggelse kan uppföras i form av småhus, radhus och villor. All ny bebyggelse regleras i detaljplan och ska anslutas till kommunalt verksamhetsområde för vatten och avlopp.

Vid utveckling av området ska industri mellan Storgatan och aktuellt område beaktas.

Området berörs av strandskydd och möjligheten till upphävande av strandskydd behöver utredas i fall exploatering blir aktuellt eller i samband med uppdatering av kommunens LIS-plan.

## **B5-B7 Långholmen**

Området kan bebyggas med småhusbebyggelse.

Område B5 är utpekade i kommunens LIS-plan. Övriga delar berörs av strandskydd och möjligheten till upphävande av strandskydd behöver utredas i fall exploatering blir aktuellt eller i samband med uppdatering av kommunens LIS-plan.

Område B5 ligger i direkt anslutning till riksintresse rennärings och kan utifrån kumulativa effekter påverka riksintresset.

Områdena medger god tillgång till friluftsliv och rekreation.

## **B9 Byssviken**

Området kan bebyggas med småhusbebyggelse.

Området berörs av strandskydd och möjligheten till upphävande av strandskydd behöver utredas i fall exploatering blir aktuellt eller i samband med uppdatering av kommunens LIS-plan.

### **3.2.2 CENTRUM OCH KONTOR**

Handelsverksamheter i Norsjö finns framförallt samlade längs med och i anslutning till korsningen Storgatan/Kusforsvägen. Här finns matservering, bankkontor och dagligvaruaffärer. Inga nya områden för centrumfunktioner pekas ut men inom befintliga områden ska det vara möjligt med komplettering i form av blandade centrumfunktioner med både verksamheter och bostäder lämpade för en centrummiljö. Det kan exempelvis handla om flerbostadshus som anpassas till omgivande bebyggelse i fråga om volym och karaktär. Trygghetsaspekter är viktiga att beakta för utvecklingen av ett attraktivt gaturum.

### **3.2.3 BESÖKS-, FRITIDS OCH SPORTANLÄGGNINGAR**

Olika typer av besöks, fritids och sportanläggningar med tillhörande markområden finns inom centralorten. Söder om storgatan i anslutning till Norsjöskolan ligger Norsjö arena. Här finns ishall, sporthall, fotbollsplan, simhall liksom diverse aktivitetsytor. Andra anläggningar finns främst i samlings- och aktivitetslokaler som kyrkolokaler, folkets hus och hembygdsområde. I dagsläget finns inga utbyggnadsplaner för Norsjö arena men komplettering ska vara möjligt inom utpekade områden. Ny sim- och sporthall ska utredas.

### **3.2.4 OFFENTLIG SERVICE**

#### **3.2.4.1 Vård**

Vinkelbo och Solbacka är olika typer av boenden i östra och västra delen av centralorten. I dagsläget bedöms markberedskapen för denna typ av boende som god. Om tillbyggnader eller nybyggnation skulle behövas som komplement till nuvarande lokaler används i första hand befintliga

områden, alternativt inom områden för bostäder. Om nya områden skulle användas skall tillgänglighet till viktiga dagliga målpunkter i centrala lägen eftersträvas.

I anslutning till Winkelbo ligger Norsjös hälsocentral. I dagsläget bedöms marktillgången för hälsocentralen som god.

#### **3.2.4.2 Skola och utbildning**

Inom centralorten finns idag utbildningsverksamheter i form av fem förskolor, skola till årskurs 9, samt gymnasieskola. En översyn av skolverksamhetens lokalbehov pågår utifrån underhållsbehov och befolkningsutveckling.

#### **3.2.4.3 Kommunadministration**

Kommunhuset med tillhörande förvaltningar ligger strax söder om korsningen Storgatan/Kusforsvägen. Inga nya eller kompletterande lokaler är planerade och markberedskapen bedöms på så vis som tillfredställande.

### **3.2.5 FRILUFTSLIV OCH REKREATION**

Tillgången till natur- och vattenområden i anslutning till Norsjö är en viktig del av dess markanvändning. Därför reserveras en relativt stor del av markområden för det rörliga friluftslivet och relaterade rekreationsändamål. Detta innebär att utpekade områden inte ska utvecklas för andra ändamål än angivna.

Närheten till Norsjön från centrum är god och bedöms tillsammans med Stadjans badplats ha potential för insatser som stärker det rörliga friluftslivet och andra rekreationsintressen. Öster om Norsjö ligger eljusspåret som i sin tur angränsar till Vajsjöns naturreservat med särskilt goda möjligheter till friluftsliv.

Ett nytt område för rekreation pekas ut mellan Lilltjärnbrännan och Klockarbacken för att stärka möjligheterna till när-rekreation för nya bostadsområden.

Runt Norsjö tätort finns en skoterled som nyttjas vintertid. Det finns dock planer på att utveckla leden för att kunna nyttjas för andra aktiviteter under sommarhalvåret.

### **3.2.6 OFFENTLIGA MILJÖER**

I Norsjö centralort finns ett antal miljöer som på olika sätt har funktionen av mötesplatser. Framför kommunhuset finns ett område iordningställt med parkbänkar. Området är väl placerat som central mötespunkt och har goda möjligheter att utvecklas till en miljö med torg eller parkkaraktär. Parker anges som gröna punkter i karta.



*Offentliga miljöer i Norsjö centralort*

Inom centralorten finns även platser med lek och lekutrustning. Arenaparken i anslutning till Norsjö arena har karaktären av mötesplats med fokus på lek och aktivitet. Utöver redovisade platser finns också lekmiljöer i anslutning till skolor och förskolor. Utvecklingen av lekplatser ska beakta en variation för att passa olika åldersgrupper med en placering som tillgängliggör platserna för målgrupperna i fråga. Lekplatser anges som blå punkter i karta.

### **3.2.7 AREELL NÄRING**

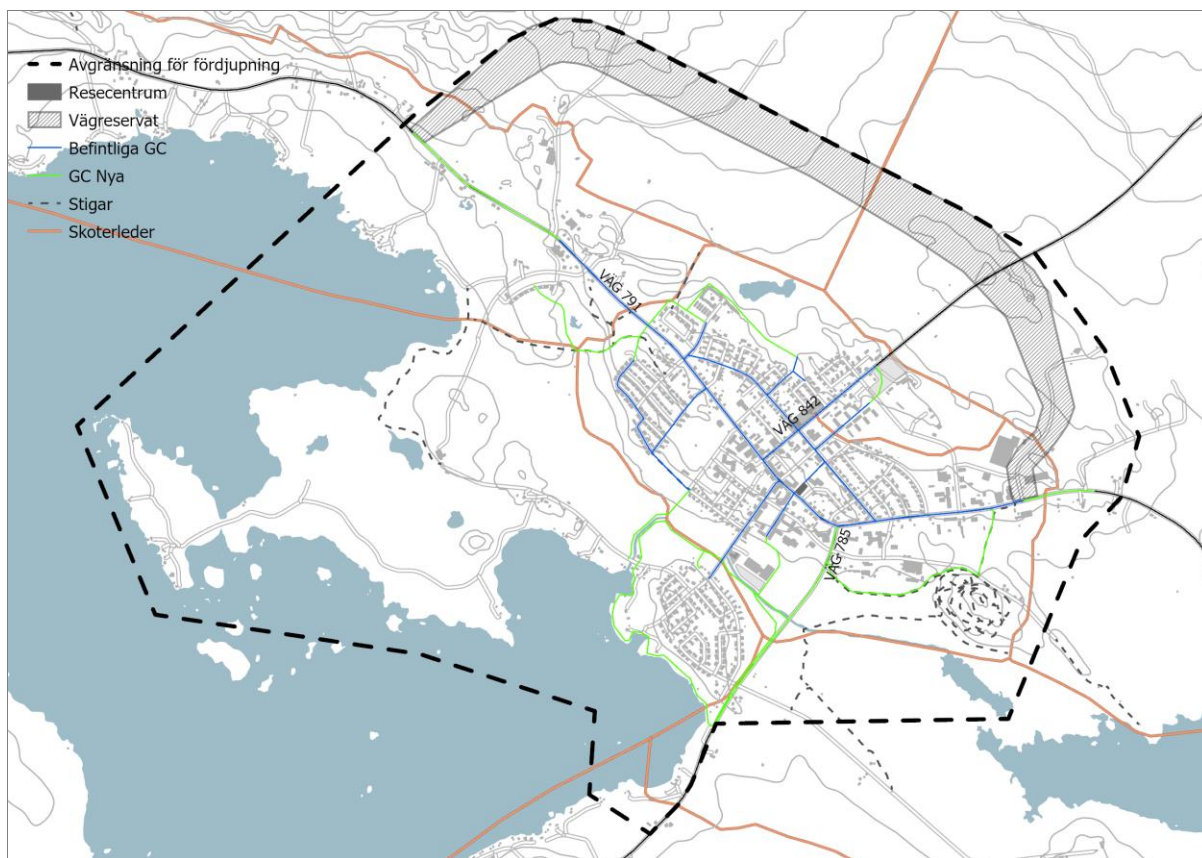
Inom avgränsningen för Norsjö centralort är det främst rennäring och skogsbruk och till viss del jordbruksnäring som representerar de areella näringarna. Inom redovisade områden ska areella näringar kunna bedrivas. Åtgärder som kan försvåra rennäringens bedrivande bör ej tillåtas inom områden för areella näringar. Odlingsmark är en viktig del av landskapsvården och livsmedelsproduktion vilka ska reserveras för jordbrukets intressen.

### **3.2.8 TRAFIK**

#### **3.2.8.1 Biltrafik**

Viktiga transportvägar löper genom Norsjö centralort som väg 791 (Storgatan), väg 842 (Kusforsvägen) och väg 785 (Rislidenvägen).





Trafikinфраstruktur i Norsjö

En grundläggande förutsättning för att upprätthålla goda transporter och trafiksäkerhet genom samhället är ett gott vägunderhåll och säkra passager vid vägövergångar.

Upprustning och strukturförändring föreslås för genomfarten av Norsjö samhälle. Strax norr om Norsjö finns sedan tidigare ett vägreservat för att avlasta en del tung trafik från samhället. I denna översiktsplan föreslås detta reservat förskjutas något längre norrut för att samordnas med föreslagen mark för industrietableringar.

I anslutning till vägreservatet ska ingen ny bebyggelse tillkomma utöver den bebyggelse för verksamheter och industri som ligger till grund för vägreservatets syfte. Vid planering av denna bebyggelse behöver dock vägens dragning beaktas.

För att säkerställa goda transportmöjligheter inom och genom Norsjö samhälle ska fortlöpande underhåll av kommunala vägar och gator prioriteras.

För framtida bebyggelseområden ska företrädesvis befintliga anslutningar till större vägar nyttjas.

### 3.2.8.2 Gång- och cykel

För många invånare i Norsjö ligger dagliga målpunkter inom gång- eller cykelavstånd. Detta skapar förutsättningar för att öka användandet av gång- och cykel som transportsätt.

Nya gång- och cykelvägar inom Norsjö samhälle utreds. Utgångspunkten är att förbättra trafikmiljön och öka trafiksäkerheten. Befintliga gång- och cykelvägar anges med blå färg i karta. Förslag till nya gång- och cykelvägar anges med grön färg.

### 3.2.8.3 Kollektivtrafik

Att öka möjligheterna till resande med kollektivtrafik är en av kommunens målsättningar. Nytt resecentrum finns i centralorten sedan 2014. Goda möjligheter att nå resecentrum med samtliga trafikslag är en viktig del av Norsjös utveckling.

Tillgängliggörande av resecentrum bör vara en

del av framtida utbyggnad av infrastruktur för gång- och cykel.

### 3.2.9 VERKSAMHETER

#### **Komplettering av befintliga områden**

Inom Norsjö centralort finns tre områden där industriell verksamhet bedrivs. Ett i planområdets västra del och två nära sammanhängande i områdets östra del. Inom befintliga områden ska kompletteringar av befintlig bebyggelse liksom uppförande av nya byggnader kunna göras inom befintliga områden.

Utöver industrimarken finns även inom centralorten redovisat två områden för tekniska anläggningar. Ett nordväst om centrum för underhåll av elnät liksom ett i väster för reningsverk. Därtill finns två områden för drivmedelsförsäljning redovisade. Här ska även möjlighet finnas att uppföra laddinfrastruktur som laddstationer för elfordon.

Förutom befintlig industrimark görs ytterligare utpekanden av mark som reserveras för utveckling av framtida industri.

#### **J1-J3 Nya områden norr om samhället**

Norr om Norsjö tätort finns möjlighet att etablera nya verksamheter/industrier i ett läge med god tillgång till väginfrastruktur, i direkt anslutning till Kusforsvägen/väg 842. Här finns även sedan tidigare en tanke om att etablera en ny vägsträckning som möjliggör förbifart för den tunga trafiken så att den inte behöver ledas genom centrum.

Vägsträckningen justeras något längre norrut för att passa mot nya områden. Vid exploatering behöver hänsyn tas till framtida möjligheter att ianspråka vägreservatet.

Inom områdena finns två riskobjekt för förorenad mark, varav det ena är klassificerat klass 3 medan det andra är oklassificerat. Detta utreds vidare i samband med exploatering.

#### **J5 Utvidgning av västra industriområdet**

I anslutning till västra industriområdet avsätts mark för ytterligare utveckling av verksamheter/industri. Området utnyttjar

befintlig infrastruktur och närhet till befintliga verksamheter.

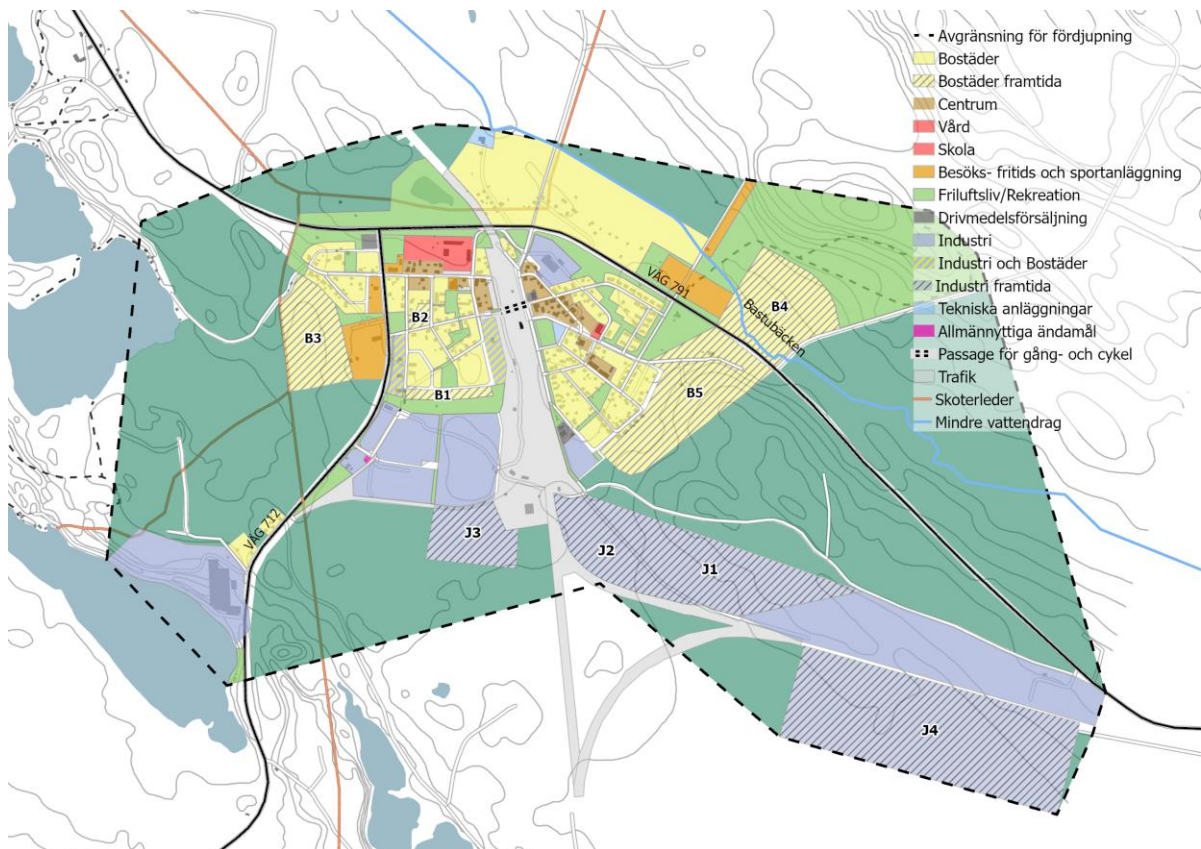
#### **Z Område vid reningsverket**

I området runt reningsverket ges förutsättning att utveckla verksamhetsmark.

Till denna plats bör verksamheter som är mindre transportintensiva lokaliseras för att undvika negativ påverkan från tung trafik på de bostadsområden som ligger i närheten.

Vid reningsverket finns risk för förorenad mark, vilket utreds vid eventuell exploatering.





Markanvändning i Bastuträsk

### 3.3 FÖRDJUPNING FÖR BASTUTRÄSK

I detta avsnitt behandlas fördjupning av översiktsplanen gällande Bastuträsk.

Bastuträsk föreslås kompletteras dels inom befintlig struktur, dels genom nya bostads- och verksamhetsområden i utkanten av tätorten. Dessa nya områden bedöms kunna stärka genomförda investeringar i infrastruktur samt vara lämpliga som komplement för både boendemiljöer och etableringar av verksamheter kopplade till större etableringar som nu sker i kustregionen.

#### 3.3.1 BOSTÄDER

##### Komplettering av befintliga områden

I redovisade områden finns blandad bebyggelse i villor och småhus och ett mindre antal flerbostadshus. Inom dessa områden ska kompletterande bebyggelse kunna uppföras i tillbyggnader och nyproduktion. För att möjliggöra utveckling av ny bebyggelse kan befintliga detaljplaner behöva justeras utifrån tillkommande behov. Bebyggelsestruktur i nya

områden bör ta hänsyn till räddningstjänstperspektivet för exempelvis tillgänglighet och insatstider.

##### B1-B2 Kompletterande bostadsområden i befintlig tätort

Komplettering av bostadsbebyggelse föreslås mitt emot kyrkan samt direkt söder om Sävenäsvägen/Kläppgatan.

Bebyggelse ordnas i detaljplan. Kan vara aktuellt med såväl småhusbebyggelse som flerbostadshus i mindre skala.

##### B3 Väster om kyrkan

Ett nytt bostadsområde föreslås i den västra utkanten av Bastuträsk. Bebyggelse ordnas i detaljplan. Området berörs delvis av riksintresse rennärning och samråd behöver hållas med berörd sameby.

##### B4 Bostäder vid idrottsområdet

Utveckling av bostäder i anslutning till idrottsområdet kan både ge nya invånare tillgång till när-rekreation och bidra till mer liv

och rörelse vid området. Bebyggelse ordnas i detaljplan.

I den södra delen av området finns översvämningsrisker i anslutning till 100-årsflöde vid Bastubäcken. Detta behöver beaktas i detaljplanering där dagvattenhantering och hantering av översvämningsrisker särskilt hanteras.

### **B5 Öster om samhället**

Direkt öster om befintlig bebyggelse finns mark som föreslås utvecklas för nya bostäder. Bebyggelse ordnas i detaljplan.

I den norra delen av området finns översvämningsrisker i anslutning till 100-årsflöde vid Bastubäcken. Detta behöver beaktas i detaljplanering där dagvattenhantering och hantering av översvämningsrisker särskilt hanteras.

### **3.3.2 CENTRUM**

I Bastuträsk är centrumfunktioner främst lokaliserade i anslutning till järnvägen i fördjupningens norra del. Dessa funktioner kombineras med funktion bostäder. Öster om järnvägen längs Östra järnvägsgatan liksom Bäckgatan finns handel, övernattnings och matservering. Områden med funktion centrum/bostäder finns till viss del även väster om järnvägen. Centrumområden ska kunna hålla blandade centrumfunktioner med både verksamheter och bostäder lämpade för en centrummiljö. Förtätning av centrumområdet ska vara möjligt i form av flerbostadshus som anpassas till omgivande bebyggelse i fråga om volym och karaktär. Trygghetsaspekter ska vara en viktig del att beakta vid planering av trafik, liksom utvecklingen av ett attraktivt gaturum.

### **3.3.3 BESÖKS-, FRITIDS- OCH SPORTANLÄGGNINGAR**

Norr om Norsjövägen vid Bastuträsks östra utfart ligger Lövåsens idrottsplats. I fördjupningsområdets västra del ligger kyrka med tillhörande begravningsplats. Andra anläggningar som omfattas är samlings- och aktivitetslokalerna folkets hus och hembygdsgården. I dagsläget bedöms tillgången till mark vara tillräckligt för berörda

användningsslag men kompletteringar och justeringar ska kunna göras inom befintliga områden.

### **3.3.4 OFFENTLIG SERVICE**

#### *3.3.4.1 Vård*

Vid Kanalgatan i Bastuträsks östra del finns äldreboende där inga nya områden bedöms behövas. I stationshuset finns ett samhällsrum för rådgivning på distans. Inom befintliga områden ska kompletteringar och justeringar för vårdens behov kunna göras.

#### *3.3.4.2 Utbildning*

I Bastuträsk finns skola från förskoleklass till årskurs fem. I dagsläget bedöms tillgången till lokaler vara god och inga ytterligare områden föreslås.

### **3.3.5 FRILUFTSLIV OCH REKREATION**

Bastuträsk är beläget i omgivning med vatten- och naturområden och i anslutning till fördjupningens avgränsning finns naturområden och vandringsstigar där elljusspår finns öster om orten. Inom avgränsningen finns naturområden viktiga för ortens framtida utveckling. Sådana områden reserveras för det rörliga friluftslivet och rekreationsändamål där utveckling för andra ändamål inte ska ske. Planen föreslår insatser för tillgängliggörande av vandringsleden Rågmjölsvägen. Denna sammankopplar centrala Bastuträsk med vatten- och naturområden västerut och ökar tillgängligheten genom gång- och cykel för värdefulla områden som ligger utanför avgränsningen.

### **3.3.6 OFFENTLIGA MILJÖER**

I Bastuträsk finns offentliga miljöer i anslutning till stationsområdet.

I Bastuträsk finns offentliga lekplatser i järnvägsparken mitt emot järnvägsstationen. I anslutning till skola och förskola finns miljöer för lek.

### **3.3.7 AREELL NÄRING**

Områden för areella näringar i anslutning till Bastuträsk är begränsade. Inom avgränsningens sydvästra del finns markanvändningsintressen för rennäring. Åtgärder som kan försvåra rennäringens

bedrivande bör ej tillåtas inom områden för areella näringar. Inom utpekade områden ska areella näringar kunna bedrivas.

### 3.3.8 TRAFIK

#### 3.3.8.1 Biltrafik

Genom Bastuträsk går väg 791 och 712 som är viktiga transportleder för orten. För att bibehålla goda transportmöjligheter är det viktigt att säkerställa ett bra vägunderhåll och en trafiksäker miljö i centrum.

En vägkoppling mellan terminalområdet och Bastuträsk södra behöver tillskapas med säker passagemöjlighet över järnvägen.

Utöver detta föreslås för närvarande inga andra insatser eller strukturförändringar. För nya bebyggelseområden föreslås att befintliga anslutningar mot större vägar används så långt detta är möjligt.

#### 3.3.8.2 Gång- och cykel

Avstånden är sällan stora till viktiga målpunkter inom Bastuträsk. Förutsättningarna för ett ökat användande av gång- och cykel som transportsätt är därför goda. En passage för gång och cykel finns under järnvägen som sammankopplar ortens östliga och västliga del vilket fyller en viktig funktion för trafiksäkerhet och ökat användande av gång- och cykel. Utöver denna finns ingen specifik infrastruktur för gång- och cykel.

#### 3.3.8.3 Kollektivtrafik

Att öka möjligheterna till resande med kollektivtrafik är en av kommunens målsättningar. I Bastuträsk finns möjligheter att resa med både järnväg och buss. I dagsläget fungerar stationsområdet som nod för kollektivtrafik.

### 3.3.9 VERKSAMHETER

I Bastuträsk centralort finns ett antal mindre områden för industriell verksamhet på var sida järnvägen, ett intill sjön Stor-Rävelns norra strand samt terminalområde i områdets sydöstra del. Väster om järnvägen finns två kombinationsområden för verksamheter med begränsad omgivningspåverkan och bostäder.

I anslutning till befintliga områden för industri pekas också områden ut för framtida industri.

Inom befintliga områden ska kompletteringar av befintlig bebyggelse liksom uppförande av nya byggnader kunna göras. Bedömningen görs också att mark behöver reserveras för utveckling av framtida verksamheter i avgränsningens södra del.

Inom avgränsningen reserveras ett område för tekniska anläggningar öster om järnvägen strax söder om centrum. Vid planområdets norra gräns finns område med reningsverk.

Tre områden för drivmedelsförsäljning anges inom fördjupningen. Här ska även möjlighet finnas att uppföra laddinfrastruktur som laddstationer för elfordon.

#### **J1-J2, Verksamhetsmark nära terminalen**

För att dra nytta av de investeringar som gjorts i terminalområdet avsätts ytterligare mark för etablering av verksamheter i närhet till terminalen. Här finns goda förutsättningar att etablera transportintensiva verksamheter med krav på hållbara transporter.

Vid exploatering behöver risker för farligt gods på järnväg beaktas.

Området föreslås kopplas samman med Bastuträsk södra industriområde genom en ny vägkoppling över järnvägen.

#### **J3 Söder om Bastuträsk Södra**

En vidareutveckling söderut av Bastuträsk södra industriområde föreslås för att möjliggöra ytterligare verksamhetsmark i ett läge som redan är avsett för industriverksamhet. Med en ny vägkoppling mot terminalen över järnvägen skapas bättre tillgänglighet och mindre behov för transporter att röra sig genom bostadsbebyggelse.

#### **Områden med möjlighet till utveckling av järnvägsrelaterad verksamhet i anslutning till järnvägsterminalen J1, J2, J4**

Områden angivna ovan ska kunna användas för utveckling eller utvidgning av ny eller befintlig järnvägsrelaterad verksamhet. Närheten till befintlig järnvägsterminal för timmertransport bedöms skapa synergieffekter med befintlig infrastruktur och andra relaterade installationer. Etablering i närheten av liknande

verksamhet minskar potentiell  
omgivningspåverkan och samlar eventuell  
störning till redan påverkade områden.



## 4 Riksintresse, LIS & andra värden

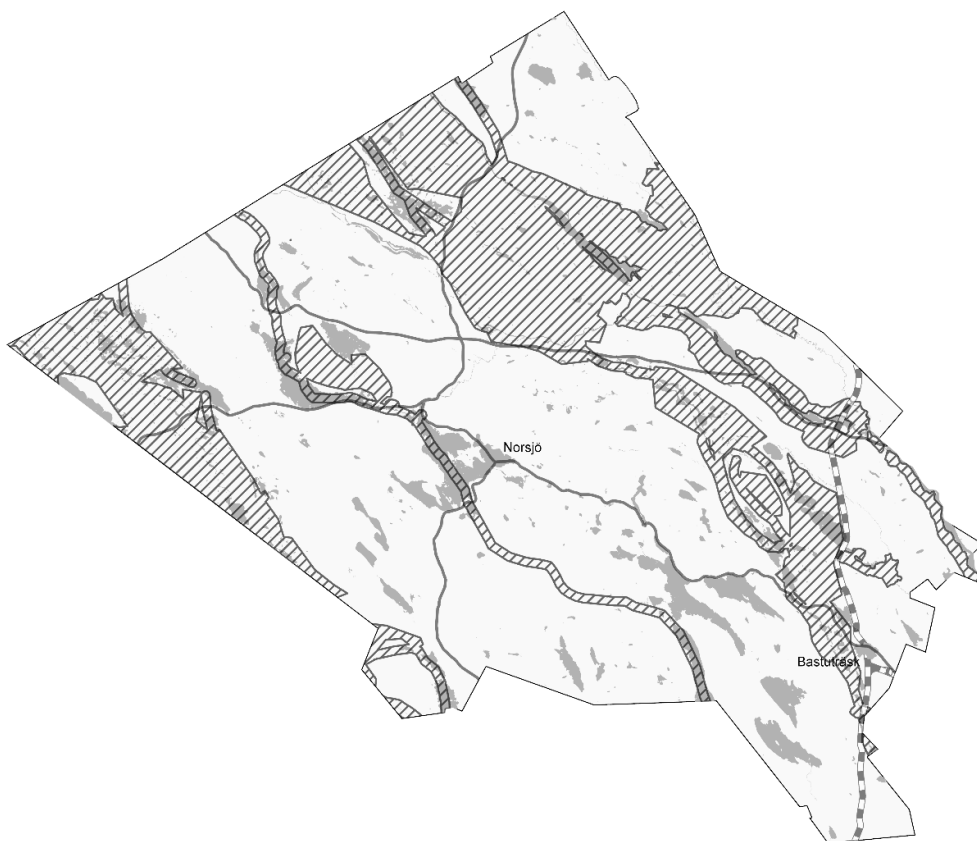
### 4.1 RIKSINTRESSEN

Ett riksintresse är ett mark- eller vattenområde som av statliga myndigheter konstaterats vara av nationell betydelse för deras respektive ansvarsområde, till exempel för transport, kulturmiljö eller totalförsvaret. Det utpekade riksintresset ska skyddas mot åtgärder som påtagligt kan skada det värde som konstituerar riksintresset. Riksintressen regleras i miljöbalkens tredje och fjärde kapitel.

Norsjö kommun omfattas av riksintresse för:

- **Rennäring** 3 kap 5 § miljöbalken
- **Naturvård** 3 kap 6 § miljöbalken
- **Friluftsliv** 3 kap 6 § miljöbalken
- **Kulturmiljövård** 3 kap 6 § miljöbalken
- **Mineralutvinning och värdefulla ämnen** 3 kap 7 § miljöbalken
- **Kommunikationer** 3 kap 8 § miljöbalken
- **Totalförsvaret** 3 kap 9 § miljöbalken
- **Skyddade vattendrag** 4 kap miljöbalken





#### *Riksintresseområden för rennäring*

##### **4.1.1 RIKSINTRESSE RENNÄRING**

I 3 kap 5 § miljöbalken anges att områden som är av riksintresse för rennäringen skall skyddas mot åtgärder som påtagligt försvårar näringens bedrivande. Andra markområden som har betydelse för rennäringen skall så långt som möjligt skyddas mot åtgärder som påtagligt försvårar näringens bedrivande. Riksintresset består av rennäringens flyttleder, rastbeten, kritiska passager och kärnområden.

Rennäringens kärnområden är områden som utgör kraftcentrum inom samebyn. Sådana bör skyddas därför att de har en total kvalitet som har avgörande betydelse för möjligheterna att varaktigt bedriva renskötsel inom samebyn.

Till detta är det viktigt att funktionella samband mellan olika marker och funktioner som är centrala för rennäringens bedrivande upprätthålls och beaktas i planeringen.

Bastuträsk och Norsjö ligger inom viktiga områden för rennäringen. För framtida bebyggelseområden samt komplettering av befintliga är det viktigt att bebyggelse placeras på så sätt att utrymme lämnas för genomsläpp av renar. Inom Norsjö kommun finns fyra

verksamma samebyar. Dessa är Malå, Maskaure, Mausjaure och Grans samebyar. Mer information om samebyarna nyttjande av markerna finns i samebyarnas renbruksplaner. Under framtagandet av planen har dialog förts med Malå, Mausjaur och Maskaure samebyar.

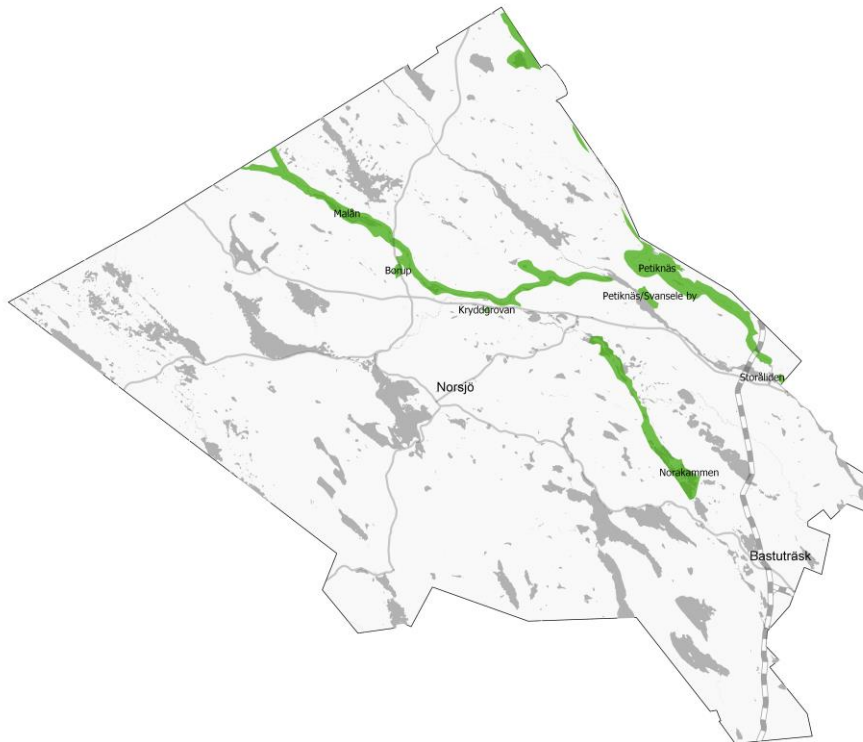
##### **Riktlinjer för rennäring**

- Fragmentering av sammanhängande betesområden och flyttleder som är viktiga för rennäringens bedrivande ska undvikas.
- Vid exploatering eller åtgärder som riskerar att påverka rennäringen ska samråd ske i tidiga skeden med berörda samebyar och kumulativa effekter för berörd sameby belysas.
- Särskilt känsliga områden för rennäringen ska pekas ut i dialog med berörda samebyar. Åtgärder som berör renskötsel och samiska näringar ska föregås av tidig dialog.
- I arbetet med rennäring ska Länsstyrelsen Västerbottens regionala



vägledning för klimatanpassning fungera som stöd.

med ett naturreservat och hyser flera hotade barrskogsväxter och grova tallar, som har en



*Riksintresse för naturvård*

#### 4.1.2 RIKSINTRESSE NATURVÅRD Malån inklusive Borup Ol-Ersberget

Malån är ett oreglerat biflöde till Skellefteälven med en artrik växtlighet och en intressant geomorfologi. Ån är ett av länets absolut viktigaste uttervattendrag och är rik på sjöar. Mest betydande är Malåträsk och Stora Skeppträsket i övre delen och längre ner Mensträsket, Stor-Kvammarn och Norsjön. I Borup Ol-Ersaberget finns tallskog av torr till frisk lavristyp på kuperad mark med spår efter tjärbränning och skogsbränder. Naturreservatet är mycket naturskönt med en skyddsvärd fågelfauna och våtmarkerna hyser en rik flora. Riksvärde med avseende på vattendrag, geovetenskap, flora, fauna, kärkomplex och skogslandskap.

##### **Kryddgrovan**

Drygt 6 km väster om Bjurträsk ligger Kryddgrovan, ett område med sällsynt rik växtlighet. Riksintresset sammanfaller delvis

ålder upp till ca 140 år. Riksvärde med avseende på naturskog och flora.

##### **Storålden**

Storålden är ett sydvästberg med sydvända branter och branta sluttningar intill Skellefteälvens dalgång vid Renström. Berggrunden består av vulkaniter med inslag av starkt basiska bergarter. Berget är i huvudsak klätt med brandpräglad tallskog. I branterna förekommer för regionen sällsynta växter och i nederkanten av berget finns också stora bestånd av norna. Ungefär en tredjedel av området finns inom Norsjö kommun. Riksvärde med avseende på naturskog och flora.

##### **Petikån**

Petikån mynnar i Skellefteälven ca 70 km från kusten. Ån har ett meandrande lopp genom ett mosaiklandskap av tallhedar och myrar. Området är måttligt kuperat och saknar i

huvudsak inslag av brantare berg. Både silängarna i Rörträsk och dammängarna i Svansäle ingår i området liksom Skansberget med sin säregna och intressanta utformning i form av en kursudal uppe på berget. Riksvärde med avseende på vattendrag, geovetenskap, flora, äng och fauna.

### **Norakammen**

Norakammen är en mycket markant åssträcka i det åssystem som följer Malåns dalgång från Vebomark i Skellefteå kommun, över Lappvattensheden-Burträsk, längs övre Bureälven till Bastuträsk, mot Malån och därefter mot nordväst. Norakammen är en karakteristisk formation som endast har utsatts för ringa exploatering. Den mellersta delen är bevuxen med gammal skog som delvis har naturskogskaraktär. Riksvärde med avseende på geovetenskap.



*Riksintresseområden för friluftsliv*

#### 4.1.3 RIKSINTRESSE FRILUFTSLIV **Åman inklusive sjöarna Stor- och Lillragg-sjön samt Åmträsk**

Åman är ett biflöde till Vindelälven (Vidduolejnuo, Vidduole) som rinner genom ett omfattande sjö- och åssystem.

Åmanområdet ger en bra bild av landskapets utveckling efter senaste istiden. Åmanområdet har särskilt goda förutsättningar för natur- och kulturupplevelser, fritidsfiske, paddling, ridning, terrängcykling, turåkning på skidor, vandring och övernattnig/tältning. Området har också goda förutsättningar för bl.a. fågelskådning, geocaching, hundspann, strövande, svamp- och bärplockning.



*Riksintresseområden för kulturmiljövård*

#### 4.1.4 RIKSINTRESSE KULTURMILJÖVÅRD **Svanskele dammängar samt översilningssystemet vid Rörträsk**

Odlingslandskap med övervattnade slåttermarker längs Petikån som tydligt berättar om våtängbrukets intensitet och effektiva utnyttjande före jordbruksrationaliseringen under 1800-talet. Ängarna överdämades eller översilades och fick därigenom god växtlighet.



*Riksintresseområden för mineralutvinning och värdefulla ämnen*

#### 4.1.5 RIKSINTRESSE MINERALUTVINNING OCH VÄRDEFULLA ÄMNEN

##### **Maurliden, Maurliden Östra och Norrliden**

Områden som är av riksintresse för mineralutvinning enligt 3 kap 7 § ska skyddas mot åtgärder som kan påtagligt försvåra utvinningen av dessa. Fyndigheterna på de områden som pekas ut består av värdefulla ämnen eller material, till exempel natursten, industrimineral och metaller, vilka av SGU bedömts som betydelsefulla.

I Norsjö kommun finns tre detaljavgränsade riksintresseområden för mineralutvinning. Dessa är Maurliden, Maurliden Östra och Norrliden där den viktigaste fyndigheten är sulfidmalm som klassas som ett mineraliskt ämne enligt minerallagen. Dessutom finns ett punktmarkerat riksintresse, Holmtjärn, som endast lägesbestämts med en centrumkoordinat och därmed inte detaljavgränsats geografiskt. Även i Holmtjärn är sulfidmalmen den fyndighet som utmärker riksintresset.

#### 4.1.6 RIKSINTRESSE KOMMUNIKATIONER

Trafikverket bedömer vilka områden som är av riksintresse för trafikslagets anläggningar enligt 3 kap 8 § miljöbalken. Trafikslagen är väg, järnväg, luftfart och sjöfart.

##### **Stambanan och anslutningsbanan från Bastuträsk till Skellefteå**

I Norsjö kommun är det endast stambanan förbi Bastuträsk som är ett utpekad riksintresse enligt Trafikverkets beslut.

##### **Luftfart**

Norsjö kommun ligger delvis inom skyddsavstånd från Skellefteå flygplats som utgör riksintresse för kommunikation. Skyddsområdet som utgörs av en cirkel med radien 55 km och utgår från flygplatsens landningshjälpmedel kallas MSA-påverkande yta. Syftet är att säkerställa en hinderfri zon för angöring till aktuell flygplats. Om hinder uppstår kan det i förlängningen innebära att flygverksamheten vid flygplatsen drabbas av

sådana restriktioner att utnyttjandet av flygplatsen försvåras påtagligt.

Norsjö kommun berörs vidare av influensområdet för hinderytor för Skellefteå flygplats, men även Lyckseles och Arvidsjaurs flygplats (som dock inte har status av riksintresse). Detta är ett skyddsområde på 90 kilometer kring en given flygplats. Hela Norsjö kommun omfattas av skyddsområde från flygplats. Lokalisering av höga anläggningar inom influensområdet ska samrådas med respektive flygplats. Alla byggnadsobjekt som är högre än 20 meter över mark eller vattenytan, oavsett typ eller plats, skall remitteras till LFV.



*Del av Norsjö kommun som berörs av skyddsområde för MSA-yta*



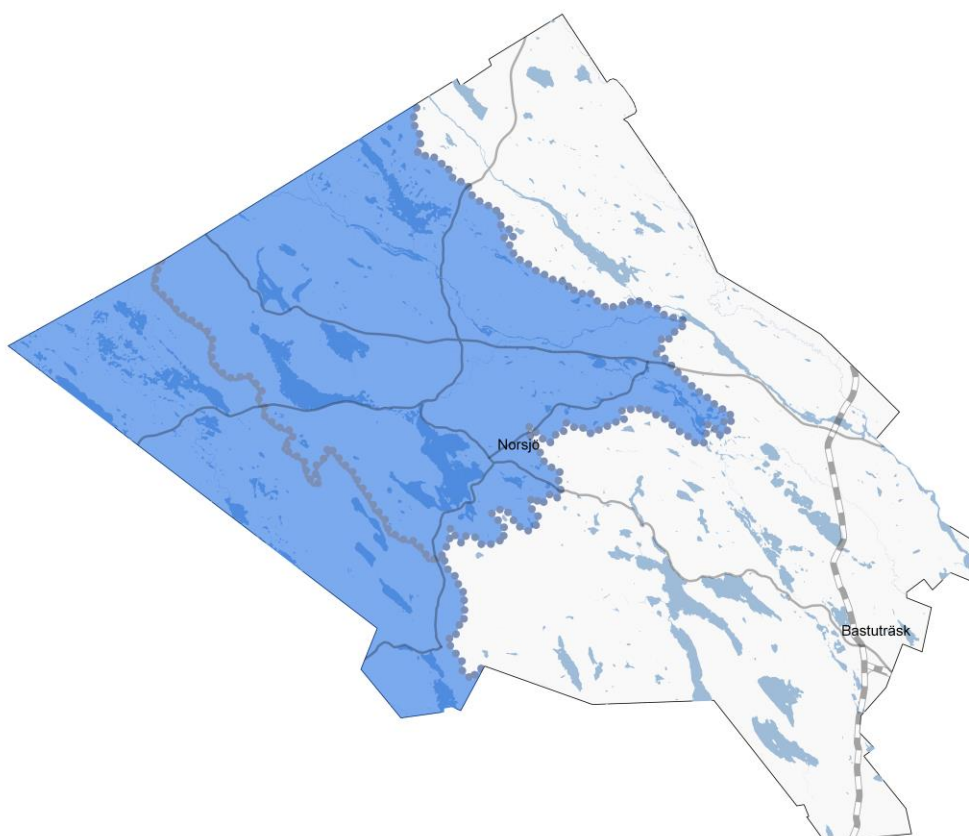
#### 4.1.7 RIKSINTRESSE TOTALFÖRSVAR

Försvarsmakten redovisar myndighetens riksintresseanspråk (miljöbalken 3 kapitlet 9 § andra stycket) samt områden av betydelse (miljöbalken 3 kapitlet 9 § första stycket) för totalförsvarets militära del. I begreppet "militär del" ingår även civila myndigheter inom försvarssektorn, exempelvis Totalförsvarets forskningsinstitut (FOI), Försvarets radioanstalt (FRA) och Försvarets materielverk (FMV). I de yttranden Försvarsmakten lämnar i samhällsbyggnadsärenden har även dessa myndigheters behov vägts in.

Riksintressen för totalförsvarets militära del (3 kap 9 § andra stycket miljöbalken) omfattar dels riksintressen som kan redovisas öppet i översiktsplanen, dels riksintressen som av sekretesskäl inte kan redovisas öppet. Länsstyrelsen bevakar åtgärder som kan påverka riksintresseområden som av sekretesskäl inte kan redovisas öppet i översiktsplanen. För de öppet redovisade riksintressena framgår avgränsning, påverkansområden och värdebeskrivning av respektive område.

I Norsjö kommun finns inga öppet redovisade riksintressen för totalförsvarets militära del. Kommunen kan dock vara berörd av riksintressen som av sekretesskäl inte kan redovisas öppet. Inom hela Sverige ska samtliga ärenden avseende höga bebyggelseobjekt så som master och vindkraftverk remitteras till Försvarsmakten. Med höga objekt menas objekt högre än 20 meter utanför sammanhållen bebyggelse och högre än 45 m inom sammanhållen bebyggelse.

Totalförsvaret består även av en civil del. Den civila delen handlar om civilsamhällets robusthet vid en allvarlig samhällsstörning. För den fysiska planeringen ställer det krav på att inte bygga in sårbarheter inom eller kopplat till viktig infrastruktur som krävs för att hantera samhällsstörningar.



#### *Riksintresseområden för skyddade vattendrag*

##### **4.1.8 RIKSINTRESSE SKYDDADE VATTENDRAG**

Malån och Vindelälven med tillhörande käll- och biflöden utgör riksintresse för skyddade vattendrag enligt 4 kap 6 § miljöbalken. Riksintresset syftar till att skydda berörda vatten från påverkan av vattenkraftverk, vattenreglering och vattenöverföring för kraftändamål.

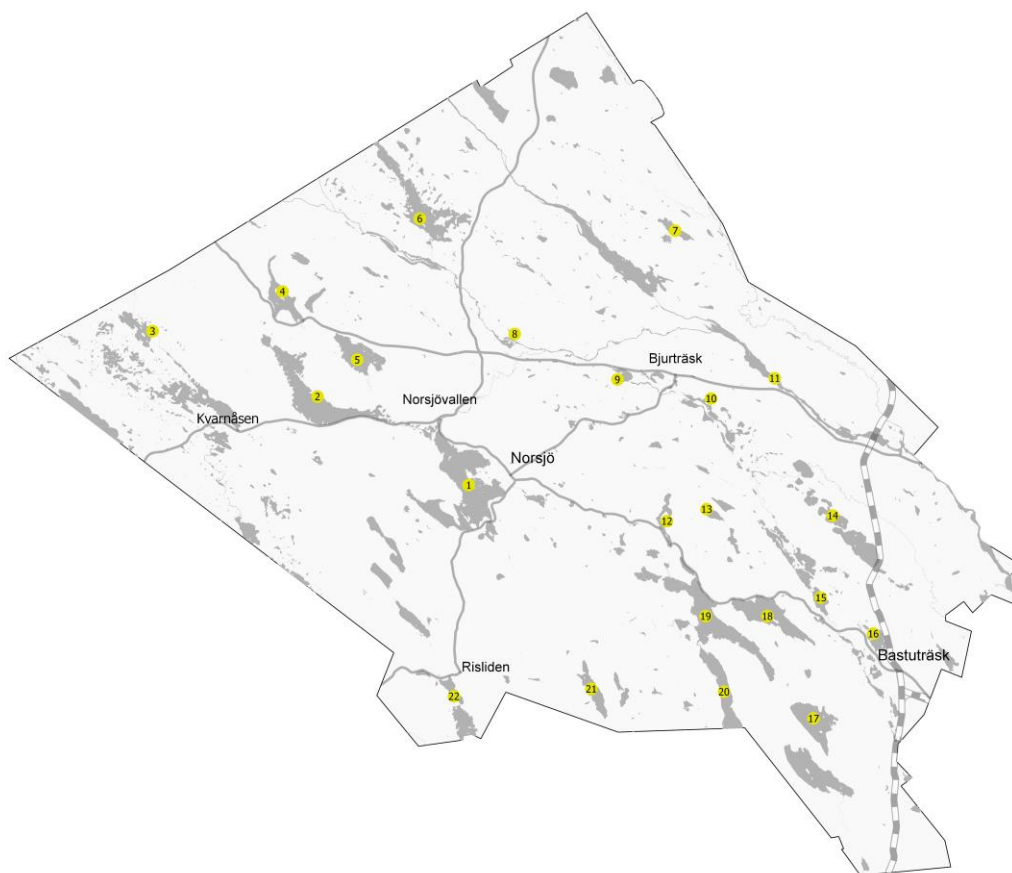
##### **4.1.9 RIKSINTRESSE NATURA 2000**

Natura 2000 är ett nätverk av skyddade områden i hela EU som syftar till att främja att den biologiska mångfalden bibehålls genom bevarande och förbättring av naturmiljön. De särskilt utpekade områdena bildar ett ekologiskt sammanhängande nätverk i EU och innehåller arter eller naturtyper som är särskilt skyddsvärda ur ett europeiskt perspektiv.

Enligt 4 kap. miljöbalken ska Natura 2000 klassas som riksintresseområde. I Norsjö kommun finns flera utpekade Natura 2000

områden utspridda över kommunen. Malå-Storforsen, Norra och Södra Petikträsk, Svansäle dammängar, Bjurselliden, Lillträsket och Borup är exempel på några av de Natura 2000 områden som helt eller delvis ligger inom Norsjö kommun och där särskilt värdefulla arter har identifierats.

Områden som har status av Natura 2000 ska skyddas mot yttre påverkan. Åtgärder som riskerar att påverka områdets värden kräver ett särskilt Natura 2000-samråd.



Områden utpekade i kommunens LIS-plan. 1.Norsjön 2.Stor-kvammarn 3.Gransjön 4.Lillholmträsket 5.Gissträsket 6.Mensträsket – Finnberg 7.Petikträsket 8.Malån – Skäggräsket 9.Fäbodträsket 10.Kedträsket 11.Skellefteälven – Rengårdsdammen (Båthusudden och Gumboda) 12.Bjurselet 13.Norreträsket 14.Karsträsket 15.Månträsket 16.Bastuträsket – Bastuträsk by 17.Arnräsket – Kattisträsk 18.Sikträsket 19.Nörd-lidsträsket 20.Sör-lidsträsket 21.Stenträsket 22.Inre och yttre Kippträsket

## 4.2 LANDSBYGDSUTVECKLING I STRANDNÄRA LÄGE (LIS)

### 4.2.1 STRANDSKYDD

Strandskydd är ett generellt skydd som gäller vid havet, vid insjöar och vid vattendrag och omfattar land- och vattenområdet inom 100 meter från strandlinjen. I strandskyddat område ska inte nya byggnader uppföras, byggnader ändras eller anläggningar sättas upp som hindrar allmänhetens tillgång, samt åtgärder utföras som kan skada växt- och djurliv. Strandskydd regleras i 7 kap 13–18 §§ miljöbalken. Strandskyddsbestämmelserna syftar till att långsiktigt trygga förutsättningarna för allemansrättslig tillgång till strandområden och bevara goda livsvillkor för djur- och växtlivet på land och i vattnet. I vissa fall kan Länsstyrelsen besluta om utökad

strandskydd till högst 300 meter från strandlinjen om det behövs för att säkerställa något av strandskyddets syften.

### 4.2.2 LIS-OMRÅDEN

Norsjö kommun antog 2016-06-20 (KF §69) ett tillägg till översiktsplanen för landsbygdsutveckling i strandnära lägen, så kallade LIS-områden. Syftet med LIS är att långsiktigt stimulera den lokala och regionala utvecklingen på landsbygden. LIS-områden pekas framförallt ut i områden som har god tillgång till strandområden och där exploatering i viss utsträckning är möjlig utan att allmänhetens tillgång till stränder hämmas och utan att djurlivet och växtlivet påverkas negativt. Längs med havskusterna, kring de större sjöarna och i närheten av tätorter finns särskilda begränsningar mot att peka ut LIS-

områden. Inom ett LIS-område kan ett särskilt skäl för dispens användas vid upphävande av strandskydd för att möjliggöra en exploatering eller en åtgärd som bedöms bidra till landsbygdens utveckling.

De områden som hittills har pekats ut finns redovisade i kartan ovan. För senast tillgängliga uppgifter hänvisas till kommunens LIS-plan.

#### 4.3 ANDRA VÄRDEN I MILJÖBALKEN

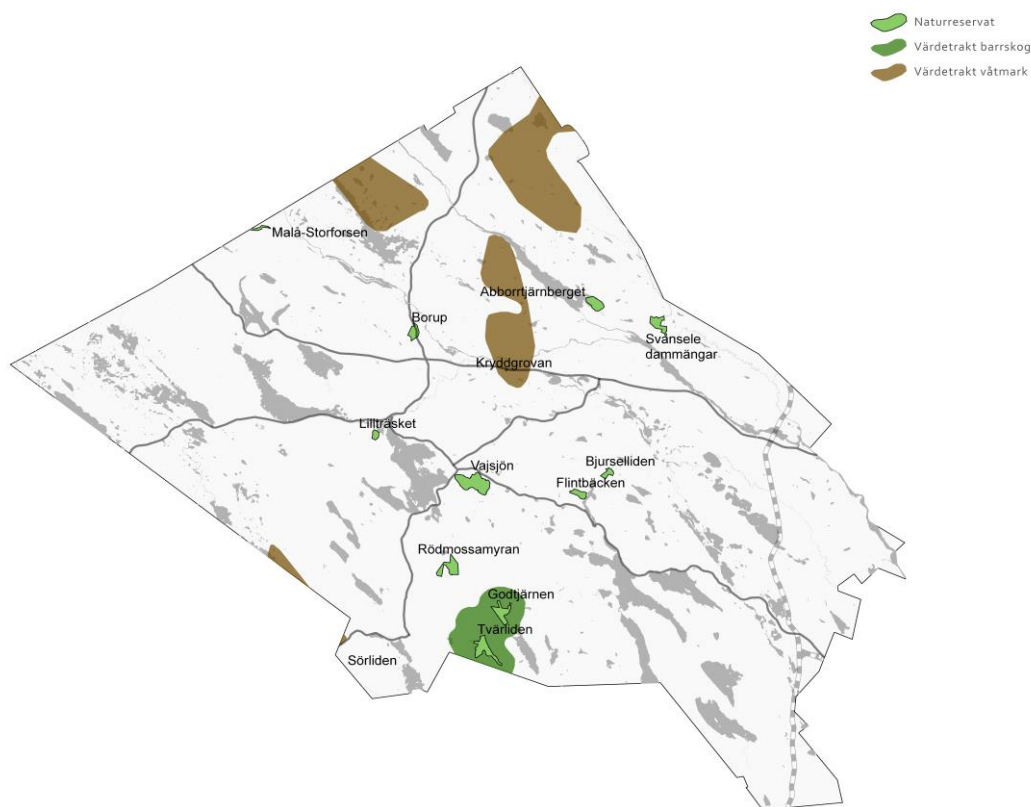
##### 4.3.1 VATTENSKYDDSOMRÅDEN

För att skydda viktiga vattenresurser mot föroreningsrisken kan länsstyrelsen eller kommunen besluta om vattenskyddsområden med särskilda föreskrifter. I Norsjö kommun finns åtta beslutade vattenskyddsområden: Åmliden, Norsjövallen, Lustigkulla, Örträsk, Bjurträsk, Svanselse, Risniden, Bastuträsk. Därtill finns ett nionde, Skellefteådal, som

inte tillhör Norsjö kommun men som berör kommunen geografiskt.

I Norsjö kommun finns grundvatten i framförallt Burträskåsen, Malåsen och Malåns dalgång samt Skellefteälvens dalgång.

Sex dricksvattenresurser har pekats ut som regionalt viktiga, tre med grundvatten i jord och tre med ytvatten. I Burträskåsen vid Bastuträsk, som fortsätter in i Skellefteå kommun, finns en vattentäkt och i Malåsen ovanför Bastuträsk finns en grundvattenresurs som har mycket stora uttagsmöjligheter. Den senare ligger i ett sjösystem med troligt naturlig infiltration. Kommunens huvudvattentäkt ligger i en ås i Malåns dalgång. Här förekommer troligen inducerad eller naturlig infiltration av ytvatten från Malån. Skellefteå kommun har en ytvattentäkt i Skellefteälven.



Naturvädetrakter och naturreservat i Norsjö kommun

##### 4.3.2 NATURVÄRDEN

Inom kommunen kan finnas naturområden som är skyddade enligt lag eller som på andra sätt

är ekologiskt och biologiskt skyddsvärda och inte behandlas i andra delar av planen.

### Värdetrakter för grön infrastruktur

På uppdrag av regeringen har länsstyrelsen i Västerbotten i regional handlingsplan för grön infrastruktur beskrivit landskapsavsnitt med särskilt höga ekologiska bevarandevärden. En värdetrakt är värdefull utifrån dess särskilt höga täthet av värdekärnor eller värdeelement för djur- och växtliv, inklusive biologiskt viktiga strukturer, funktioner och processer än vad som finns i omgivande landskap. Sådana värdetrakter har inget lagskydd men kan fungera som grund för områden där naturvårdsinsatser i första hand bör prioriteras. I kommunens södra del i området kring Tvärliden finns värdetrakt för barrskog och i dess norra del mellan Örträsk och Ö.Högekulla, i anslutning till Stormyran, samt i trakterna kring övre och nedre Mausele finns värdetrakt för våtmark.

### Naturreservat

Naturreservat är den vanligaste formen av områdesskydd. Naturreservat har bildats utifrån dess betydelse för bevarande av biologisk mångfald, vård av eller bevarande av värdefulla naturmiljöer eller återskapande av biologiskt värdefulla miljöer. I kommunen finns tolv naturreservat.

- Abborrtjärnberget
- Bjurselliden
- Borup
- Flintbäcken
- Godtjärnen
- Kryddgrovan
- Lillträsket
- Rödmosamyran
- Svansele dammängar
- Malå-Storforsen

Mer information om reservaten och deras skyddsform finns på länsstyrelsen i Västerbottens hemsida.

### 4.3.3 KULTURMILJÖVÄRDEN

Kommunens kulturmiljöer är värdefulla tillgångar som ska vara tillgängliga för alla. De är viktiga för kommunens identitet och för att människor ska kunna avläsa samhällets

historiska utveckling i landskapet och i de byggda miljöerna.

I Norsjö kommuns kulturmiljöprogram (2010) finns beskrivningar av hus och byggnadsmiljöer och kulturmiljöer som är att betrakta som särskilt värdefulla. Dessa får inte förvanskas och ändringar skall göras på ett varsamt sätt så att objektets kulturvärden inte går till spillo.

De största utmaningarna för kommunens kulturmiljöer är inte förändringstrycket utan att byggnader står oanvända och utan underhåll. Därav förordas att hitta lämplig användning som motiverar uppmärksamhet för och underhåll av objektet i fråga. Silängarna i Rörträsk inrättades 2002 som länets första kulturresevat.

För utförligare beskrivningar av geografiska lokaliseringar och de värden som ska bevaras för respektive objekt hänvisas till kulturmiljöprogrammet.

## 4.4 MILJÖ, HÄLSA, SÄKERHET

### 4.4.1 KLIMATFÖRÄNDRINGAR

Klimatförändringarna gör att det kommer att bli både varmare och blötare i Norsjö kommun. Under perioden 2021–2050 förväntas årsmedeltemperaturen att vara ca 3,5 grader högre än under referensperioden 1961–1990. Fram till i slutet av århundradet förväntas årsmedeltemperaturen ha ökat med ca 5,5 grader. Vintern påverkas mest, med upp emot 8 grader varmare än under referensperioden.

Årsmedelnederbörden under ett medelår kommer i slutet av århundradet att vara runt 10–40 procent mer än under referensperioden, med den största ökningen under vintern.

Vegetationsperioden kommer att förlängas med cirka en månad till i mitten av århundradet och kanske med över två månader till år 2100. Perioden med snö blir 1–2 månader kortare.

Risk för extrema flöden i älvarna bedöms inte öka, tvärtom kan vårfloden bli lite lägre men komma tidigare. Det totala flödet kommer dock att öka. Det kommer också att bli risk för höga vattennivåer under hösten på grund av stora nederbördsmängder. Fler flödestoppar

kan öka den kontinuerliga erosionen och successivt leda till skador på älvsälter.

Kraftiga regn speciellt under höst- och vinterhalvåret då marken ofta är vattenmättad kan också komma att orsaka översvämningar av VA-system och bebyggelse, och skapa problem med erosion, ras, skred och slamströmmar.

Vid planering av nya markområden är det viktigt att beakta framtida hydrologiska förutsättningar och markens långsiktiga användbarhet för bebyggelse. Det säkraste sättet att undvika skador till följd av översvämning är dock att undvika att bygga inom riskområden för översvämning samt ras och skred. Vid planering och bygglovsprövning ska översvämningssrisker och risker för skred, ras och erosion beaktas. Nödvändig hänsyn bör tas till risker så att exploatering endast tillåts inom lämpliga områden med tillräckliga säkerhetsmarginaler. Det är viktigt att höjdsättning av mark och fastigheter vid planering av ny bebyggelse anpassas till högsta förväntade vattenstånd.

I dagsläget bedöms inte några områden i Norsjö tätort finnas som ligger i riskzonen för klimatrelaterade risker. I Bastuträsk löper en mindre bäck som i skyfallskarteringen indikerar ett vattendjup på 0,5-1m. I dagsläget har inga översvämningssrelaterade problem rapporterats med påverkan på befintlig bebyggelse. Till detta har kommunen beredskap för lämpliga insatser för att minimera skador på bebyggelse. För områden som inte omfattas av befintliga underlag vad gäller översvämning, upprätthåller kommunen också där en beredskap med lämpliga insatser för att minimera skador på befintlig bebyggelse.

Mer utförlig information om risk och sårbarhet finns tillgängligt i karttjänst via Statens Geotekniska Institut (SGI).

#### 4.4.2 RAS, SKRED OCH EROSION

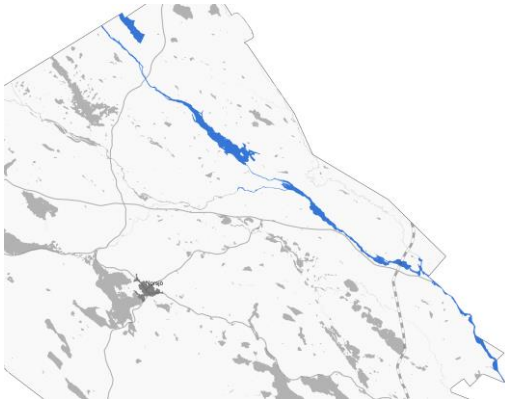
Till följd av ökad nederbörd och avrinning i älvar och vattendrag så ökar risken för erosion längs slänter och bottnar i vattendrag där det finns förutsättningar för det. Även risken för ras, skred och ravinutveckling ökar till följd av

förändrade nederbördsmönster och ökade flöden i älvar och vattendrag. Mänsklig aktivitet i form av exploatering och olika typer av förändringar i markanvändning kan också innebära att markstabiliteten försämras i vissa områden.

En översiktlig stabilitetsutredning utfördes av Räddningsverket 1998 för 12 av 15 kommuner i Västerbottens län varav Norsjö kommun är en av de tolv (Räddningsverket 1998). Norsjö kommun klassificeras enligt rapporten som inland på gränsen till kustland. Norsjö ligger inom ett område som har topografiska förutsättningar för moränkskred och/eller slamströmmar. Kustlandet omfattar det område som ligger under högsta kustlinjen, det vill säga det landområde som efter landisens avsmältning utgjort skärgårds och fjordlandskap. Största utbredningen av sediment förekommer inom detta område främst utmed älvdalarna. Älvbrinkarna är ofta branta och ibland förekommer nipor. I siltigt material har ofta raviner utbildats. Finkorniga sediment, speciellt siltiga kan vara riskabla ur stabilitetssynpunkt och områden som omfattas av sådan jordmån bör hanteras utifrån detta. Genom landhöjningen har dessa sediment på sina håll kommit i sådana lägen att de är mycket känsliga för erosion, antingen direkt av älven eller dess biflöden eller av grundvattenflöden. Schaktning och andra ingrepp i terrängen, vattenreglering och kalavverkning av skog kan öka risken för ras och skred och allvarlig erosion.

Kartunderlag som redogör för slänter som är erosionskänsliga presenteras i SGI:s kartvisningstjänst. Kartlagret "Förutsättningar för erosion" har endast tagits fram för Skellefteälven. Det kan således finnas förutsättningar för erosion längs andra vattendrag i kommunen. Områden med finkorniga jordarter inom kommunen bör därför hanteras som områden med förutsättningar för skred.

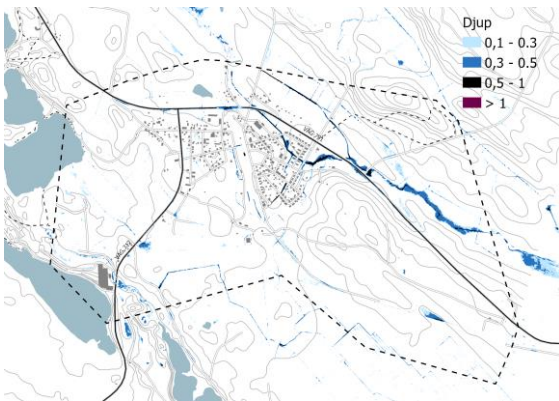




Översvämningskartering för Skellefteälven 100-årsflöde.



Skyfallskartering för Norsjö centralort med 100-årsregn.



Skyfallskartering för Bastuträsk med 100-årsregn.

### Riktlinjer för risker kopplade till klimatförändringar

- Exploatering ska inte tillåtas i områden som riskerar att översvämmas vid kraftiga regn eller vid 100-årsflödet.
- Vid exploatering i områden med förutsättningar för erosion, ras och skred ska geoteknisk undersökning genomföras innan exploatering tillåts.
- Erosionskänsliga områden ska inte rensas från naturlig vegetation om inte

andra tekniska åtgärder genomförs som kan motverka erosion, ras och skred.

- I de områden där risk för ras och skred finns och exploatering redan skett ska skyddsåtgärder (exempel på åtgärder fås via Boverket) vidtas om kompletteringar i bebyggelsen görs.

### 4.4.3 BULLER

#### 4.4.3.1 Trafikbuller

Enligt förordning (2015:216) bör buller från spårtrafik och vägar inte överstiga:

- 60 dBA ekvivalent (genomsnittlig) nivå vid bostadsbyggnads fasad.
- 50 dBA ekvivalent nivå och 70 dBA maximal ljudnivå vid uteplats.

För en bostad som är högst 35 kvadratmeter gäller att bullret inte får överskrida 65 dBA ekvivalent nivå vid bostadsbyggnads fasad. Om ovanstående bullernivåer överskrids så bör minst hälften av rummen i en bostad vara vända mot en sida där 55 dBA ekvivalent nivå inte överskrids vid fasaden och där 70 dBA maximal ljudnivå vid fasad inte överskrids mellan kl. 22.00 och 06.00.

#### 4.4.3.2 Industribuller

Buller från industrier och verksamheter får inte överstiga:

- 50 dBA ekvivalent ljudnivå mellan kl. 06-18
- 45 dBA ekvivalent ljudnivå mellan kl. 18-06

Om tillgång till ljuddämpad sida finns och byggnaderna bulleranpassas får buller inte överstiga:

- 60 dBA ekvivalent ljudnivå mellan kl. 06-18
- 55 dBA ekvivalent ljudnivå mellan kl. 18-22
- 50 dBA ekvivalent ljudnivå mellan kl. 22-06

Trafikbuller bedöms vara av underordnad betydelse i hela Norsjö kommun. Lokalt kan enskilda fastighetsägare, med bostäder nära ”gruvvägen” mellan Kristineberg och Boliden,

uppleva besvär från tunga malmbilar. Besvären uttrycks i form av buller, damning och vibrationer. Störande buller från skottrar, isracing-bilar och industrier kan tidvis förekomma inom kommunen. Övrigt buller kommer i huvudsak från verksamheter och industrier.

#### 4.4.4 FARLIGA TRANSPORTER

Genom Norsjö kommun är väg 365 och väg 370 utpekade av Trafikverket som rekommenderade vägar för farliga godstransporter. Även stambanan som bland annat går genom Bastuträsk ska kunna hantera farliga godstransporter. Farligt gods är ett samlingsbegrepp för ämnen och produkter med egenskaper som kan skada människa, djur, miljö och egendom om de hanteras fel under transport eller lagring eller vid olycka. Särskilt känsliga områden finns vid kommunens skyddade dricksvattentäkter och i anslutning till naturreservat och andra skyddsvärda områden. De större kommunala dricksvattentäkterna i Lustigkulla, invid väg 370, och Steninge, vid stambanan strax öster om Bastuträsk samhälle, är extra riskbelastade.

Riktlinjer för skyddsavstånd till bebyggelse har tagits fram av Länsstyrelsen och dessa bör ligga till grund för fortsatt planering.

#### 4.4.5 MILJÖKVALITETSNORMER FÖR LUFT

Luftkvalitetsförordningen trädde i kraft den 1 juli 2010. Normerna syftar till att skydda människors hälsa och miljön samt att uppfylla gemensamma krav inom EU. De ämnen som regleras är kvävedioxid/kväveoxider, svaveldioxid och bly, partiklar (PM10 och PM2,5), bensen, kolmonoxid, ozon, arsenik, kadmium, nickel och bens(a)pyren.

Miljökvalitetsnormer anger föroreningsnivåer som människor kan utsättas för utan fara eller som miljön eller naturen kan belastas med utan fara för påtagliga olägenheter.

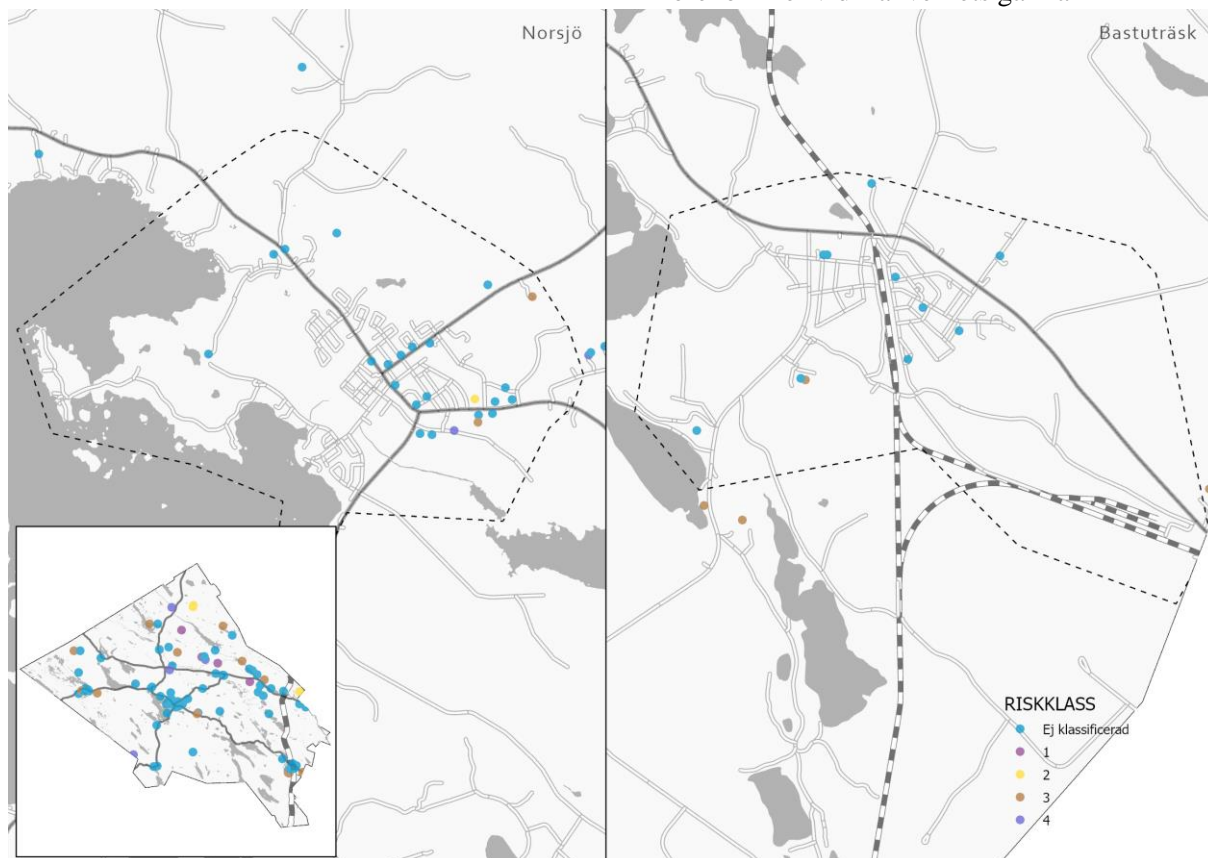
Luftkvaliteten inom kommunen är god. Lokalt, inom tätorterna, kan dock förhållandena vara mindre bra i samband med låg temperatur, inversion och vedeldning.

Norsjö kommun har gjort en inledande kartläggning av luftkvaliteten 2020. Utifrån denna görs bedömningen att den nedre utvärderingströskeln för bens(a)pyren kan överskridas på platser i Norsjö kommun. För övriga rapporteringsskyldiga föroreningar bedöms att miljökvalitetsnormer och utvärderingströsklar inte överskrids.

#### 4.4.6 MILJÖKVALITETSNORMER FÖR VATTEN

Miljö kvalitetsnormer finns beslutade för varje vattendistrikt. Norsjö ingår i Bottenvikens

kommun. Många av dessa är lokaliserade till gamla nedlagda gruvområden som etablerades långt före tillkomsten av miljölagstiftningen 1969. Andra markförorenade områden förekommer vid Banverkets gamla



Potentiellt förorenade områden. Kommunövergripande samt fördjupningar Norsjö och Bastuträsk

vattendistrikt. Vattendistriktet är indelat i 13 vattenrådsområden (VRO). Norsjö tillhör Skellefteälvens, Mellanbygdens och Ume- och Vindelälvens vattenråd. Regeringen har den 6 oktober 2016 tagit beslut om vattenmyndigheternas förslag till Åtgärdsprogram (ÅP), och miljö kvalitetsnormer (MKN), 2015–2021. Den 16 december 2016 beslutade vattendelegationen för Bottenvikens vattendistrikt om miljö kvalitetsnormer, åtgärdsprogram och förvaltningsplan 2016–2021. Inom Norsjö kommun har miljö kvalitetsnormer för ca 140 vattenförekomster, d.v.s. sjöar, vattendrag och grundvatten, beslutats. Cirka 30 % av dessa vattenförekomster finns med i åtgärdsprogrammet.

#### 4.4.7 FÖRORENAD MARK

Totalt förekommer markföroreningar av större omfattning på ett 20-tal platser i Norsjö

kreosotupplag i Bastuträsk samt i anslutning till industrianläggningar som lagts i ”malpåse”, exempelvis sågverk, och betongindustri. Markförorening kan även finnas vid gamla tippar och bensinstationer. De flesta bensinstationerna är dock undersökta och åtgärdade av oljebolagens saneringsfond, SPIMFAB.

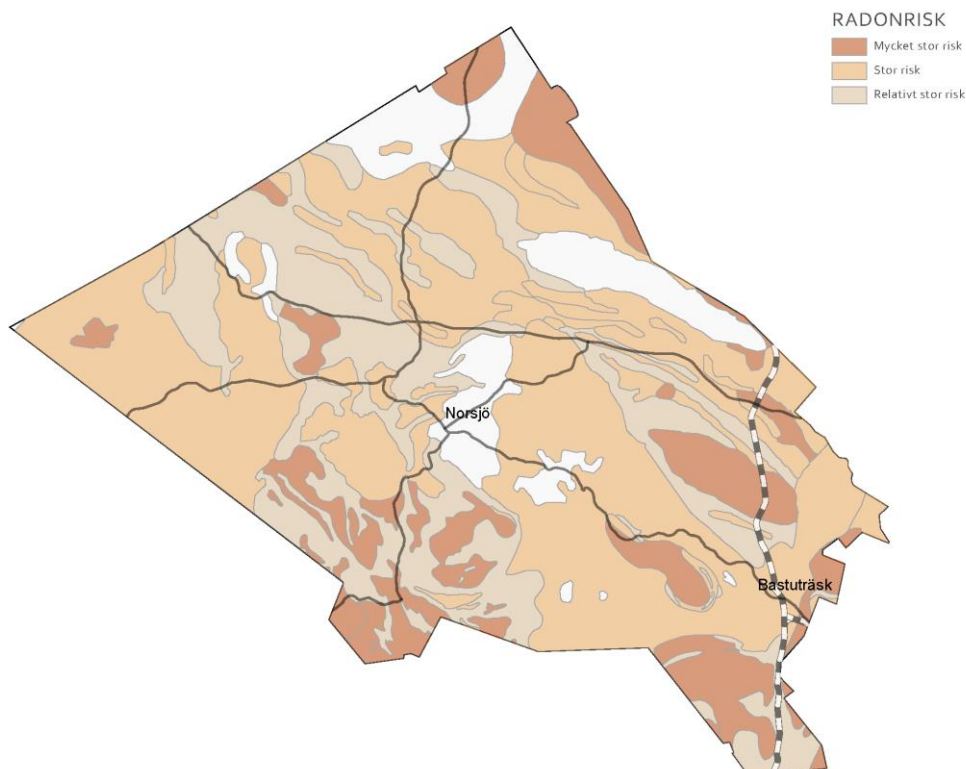
Länsstyrelsen i Västerbottens län inventerar länets förorenade områden för att kartlägga markföroreningar som resultat av nuvarande och/eller tidigare industriell verksamhet. Tre av länets trettio mest prioriterade områden ligger inom Norsjö kommun. Det är de gamla gruvorna Rutsel, Bjurfors och Granliden.

Innan antagande av detaljplan i detaljplanelagda områden, eller innan bygglov beviljas, i ett utpekade förorenade område ska efterbehandlingsåtgärder vara framtagna. Aktuell information om förorenad mark finns att hämta från geodata.se.

#### 4.4.8 RADON

Radon är en radioaktiv gas. Vid sönderfallet bildas radondöttrar, som utgörs av partiklar, som människan kan andras in. Med ökad förekomst av radon i inomhusluften följer ökad risk för lungcancer. Radon i bostäder kan komma från tre olika källor; marken, byggmaterialet eller vattnet. Aktuella gränsvärden finns för radon i bostäder och i dricksvattnet och kan fås via

Ytterligare information om radon i dricksvatten i kommunen finns i kommunens egna rapporter LRM-projektet (2005) och Arsenik i dricksvatten – en lägesrapport (2007), båda rapporterna finns på kommunens hemsida.



*Kartering radonförekomst. Uttag 1999.*

#### Strålsäkerhetsmyndigheten.

Generellt kan sägas att större delen av kommunens yta utgörs av normal- eller lågriskområde för radon. Vissa områden med genomsläppliga jordar intill Skellefteälven kan uppvisa förhöjda markradonhalter. För nybyggnader inom högriskområden gäller särskilda krav på täthet i grundkonstruktion.

Radon i dricksvatten har analyserats i omgångar under perioden 1997–99 och 2004–2007, i såväl kommunala vattenverk som i enskilda vattenanläggningar och gemensamhetsanläggningar. Radonförekomsten i dricksvattnet varierar relativt stort i kommunen och når hälsomässigt otjänliga nivåer i vissa enskilda brunnar.

## 5 Konsekvenser

### 5.1 INLEDNING

En översiktsplan kan normalt antas medföra en betydande miljöpåverkan vilket innebär att en strategisk miljöbedömning ska göras när en översiktsplan upprättas eller ändras. Syftet med en strategisk miljöbedömning är att integrera miljöaspekter i planering och beslutsfattande så att en hållbar utveckling främjas.

I januari 2018 trädde ett nytt 6 kap. om miljöbedömningar i miljöbalken i kraft. I samband med det upphävdes förordning (1998:905) om miljökonsekvensbeskrivningar och ersattes med miljöbedömningsförordningen (2017:966).

### 5.2 AVGRÄNSNING

Miljöbedömningen omfattar Norsjö kommun. I huvudsak orterna Norsjö och Bastuträsk samt byarna Kvarnåsen, Åmliden, Risliden, Fromheden, Öträsk och Mensträsk. Även väg 365 och väg 370 omfattas. Viss miljöpåverkan kan komma att uppstå även utanför planområdet vilket kommer att uppmärksammas om och där det är aktuellt.

Utifrån de mål och strategier för mark- och vattenanvändningen som finns i planförslaget så har kommunen i samråd med Länsstyrelsen i Västerbotten beslutat att avgränsa miljöbedömningen till att i huvudsak omfatta följande områden:

- Naturmiljö och naturvärden
- Kulturmiljö och landskapsbild
- Rekreation och friluftsliv
- Areella näringar
- Luft och klimat
- Människors hälsa
- Infrastruktur/transportsystem

### 5.3 ALTERNATIV

Förslag, strategier och riktlinjer för mark- och vattenanvändningen och utvecklingen inom planområdet jämförs med ett nollalternativ. Det är det alternativ som anger förutsättningarna för den sannolika utvecklingen och den betydande miljöpåverkan

som kan antas uppstå om inte denna översiktsplan tas fram och genomförs.

#### 5.3.1 NOLLALTERNATIV

Nollalternativet utgörs av den kommunövergripande översiktsplanen för Norsjö kommun som antogs 2010 som reglerar mark- och vattenanvändningen och utvecklingen i Norsjö kommun om en ny översiktsplan inte tas fram. Den påverkan som nollalternativet kan antas ge upphov till kommer att beskrivas i bedömningen av respektive miljöaspekt enligt den avgränsning som föreslås.

#### 5.3.2 PLANFÖRSLAG

Av 6 kap. 12§ miljöbalken framgår att rimliga alternativ med hänsyn till planens syfte och geografiska räckvidd ska identifieras, beskrivas och bedömas. I översiktsplanen behandlas ett flertal mål och strategier för mark- och vattenanvändningen som omfattar ett stort geografiskt område. Med anledning av det redovisas inte olika alternativ som har vägts mot varandra i processen med att ta fram förslaget till ny översiktsplan.

Avvägningar mellan olika alternativ har gjorts under hela processens gång. Dialogarbete har genomförts med medborgare, näringar, politiker och tjänstepersoner som inkommit med synpunkter och inspel. Slutsatserna från dialogarbete har så långt som möjligt försökt tillgodose. Bland annat har bebyggelse- och verksamhetsområden tagits bort eller justerats utifrån samtal med rennäringsen. Nya områden har också lagts till utifrån medborgardialog för bland annat rekreation och friluftsliv samt tätortsnära odling.

### 5.4 MILJÖBEDÖMNING

I bedömningen identifieras och bedöms den potentiella miljöpåverkan som kan antas uppstå för de miljöaspekter som listas under Avgränsning ovan. Då strategier och riktlinjer för mark- och vattenanvändningen i en översiktsplan är mer allmänt formulerade än i senare skeden av planeringen så bedöms påverkan på en övergripande nivå. Bedömningen görs utifrån omfattningen av den påverkan som kan antas uppstå i relation till de värden som finns i det eller de områden eller

miljöer där påverkan uppstår. Exempelvis kan påverkan på stora områden med låga värden bedömas leda till obetydlig påverkan medan påverkan på små områden eller miljöer med höga värden kan bedömas leda till stor negativ påverkan.

Bedömningen av påverkan redovisas på en femgradig skala:

- Stor positiv miljöpåverkan
- Liten positiv miljöpåverkan
- Ingen betydande miljöpåverkan
- Liten negativ miljöpåverkan
- Stor negativ miljöpåverkan

#### 5.4.1 NATURMILJÖ OCH NATURVÄRDEN

Behandlar bland annat påverkan på vattenkvalitet, naturresurser, biologisk mångfald, växt och djurliv. Utifrån exempelvis ny exploatering för bebyggelse och utveckling av infrastruktur.

##### 5.4.1.1 Nollalternativet

Bedömning: Ingen betydande miljöpåverkan

Motivering: Innebär att inga nya områden för exploatering av bebyggelse eller infrastruktur tas i anspråk.

##### 5.4.1.2 Planförslaget

Bedömning: Liten positiv miljöpåverkan

Motivering: Förslaget till översiktsplan och dess riktlinjer är utformad för att skydda riksintresseområdena för naturvård från åtgärder som påtagligt kan påverka områdets karaktär, naturvärden eller växt- och djurliv. Värdefulla naturområden ska i möjligaste mån bevaras. I de fall exploatering sker i områden med höga naturvärden ska det föregås av bedömning av påverkan på naturvärden och ekosystem och behov av eventuella åtgärder. Översiktsplanen inriktning är även att påverkan på vattenförekomster kontinuerligt ska följas upp och åtgärder vidtas vid behov.

I huvudsak pekas ny bebyggelse ut i tätorterna för Norsjö, Bastuträsk samt utpekade LIS-områden. Det innebär att ny bebyggelse kan samlas till redan exploaterade områden, vilket innebär att naturmiljö och naturvärden i oexploaterade områden bättre skyddas. Ny bebyggelse pekas i viss mån ut inom

strandskyddat område, vilket enligt vad planen anger innebär att dessa ska ses som utredningsområden till dess att LIS-plan uppdaterats alternativt särskilda utredningar för berörda områden genomförs.

#### 5.4.2 KULTURMILJÖ OCH LANDSKAPSBILD

Behandlar exempelvis påverkan på bilden över tätorten och dess bebyggelsestruktur, landskapsbild och odlingslandskap.

##### 5.4.2.1 Nollalternativet

Bedömning: Liten positiv miljöpåverkan

Motivering: I Norsjö finns riksintresseområde för Svansle dammängar samt översilningssystemet vid Rörträsk utpekade. I gällande översiktsplan anges att hänsyn ska tas till kulturhistoriskt värdefulla miljöer. Tillkommande bebyggelse ska anpassas till den befintliga miljön vad avser lokalisering och utformning.

##### 5.4.2.2 Planförslaget

Bedömning: Liten positiv miljöpåverkan

Motivering: Norsjö kommun antog 2010 ett kulturmiljöprogram, vilket lyfts fram i detta förslag till översiktsplan. Områden med höga kulturvärden ska värnas och utvecklas. Komplettering av ny bebyggelse ska stärka karaktären. Exploatering bör föregås av bedömning av påverkan och behov av eventuella åtgärder. Åtgärder som bidrar till att hålla odlingslandskapet öppet ska utformas.

#### 5.4.3 REKREATION OCH FRILUFTSLIV

Behandlar bland annat påverkan på tillgänglighet till grönområden, effekt av bättre tillgänglighet för gång- och cykel samt attraktiva offentliga platser.

##### 5.4.3.1 Nollalternativet

Bedömning: Ingen betydande miljöpåverkan

Motivering: Översiktsplanen för Norsjö kommun från 2010 anger att bebyggelse ej får uppföras så att det rörliga friluftslivet riskerar att skadas.

##### 5.4.3.2 Planförslaget

Bedömning: Stor positiv miljöpåverkan



Motivering: I detta förslag till översiktsplan finns riktlinjer utformade för att ta hänsyn till samt utveckla rekreation och friluftslivet i Norsjö kommun. I Norsjö pekas ett nytt område ut för rekreation mellan Lilltjärnbrännan och Klockarbacken. I Bastuträsk planeras för nya bostäder vid idrottsområdet, vilket innebär att mark för rekreation till viss del tas i anspråk men detta kompenseras genom att område för rekreation utvidgas norrut. Generellt medför planförslaget oförändrad eller förbättrad tillgång till natur för funktioner som förskolor, skolor, äldreboenden och bostäder.

Nya bostadsområden pekas framförallt ut i utkanterna av Norsjö och Bastuträsk tätorter med god tillgång till när-rekreation och friluftsliv. Förslag till utvecklade gång- och cykelvägar i Norsjö främjar tillgängligheten till natur och rekreationsområden.

#### 5.4.4 AREELLA NÄRINGAR

Behandlar påverkan på areella näringar, bland annat jordbruk, skogsbruk och rennäring.

##### 5.4.4.1 Nollalternativet

Bedömning: Liten positiv miljöpåverkan

Motivering: I gällande översiktsplan från 2010 anges att stor hänsyn ska tas till jord- och skogsbrukets intressen. Brukningsvärd åkermark får inte tas i anspråk, även för annan åkermark som brukas bör intrång minimeras om rimliga alternativa lokaliseringar finns. Däremot föreslås bebyggelse på jordbruksmark i den södra delen av Norsjö tätort. Skogsvårdslagstiftningens hänsynsregler ska särskilt tillämpas för skogsbruk. Mark- och vattenområden som har betydelse för rennäringen ska så långt som möjligt skyddas mot åtgärder som kan försvåra rennäringens drivande.

##### 5.4.4.2 Planförslaget

Bedömning: Liten positiv miljöpåverkan

Motivering: Riktlinjer har tagits fram med samma utgångspunkt och inställning som i gällande översiktsplan. Bostadsområde som berör jordbruksmark i Norsjö tätort har avgränsats så att jordbruksmarken inte längre berörs. Vidare har riktlinjerna utvecklats och

tydliggjorts ytterligare. Det finns dock en öppning för viss komplementbebyggelse i anslutning till befintliga jordbruksbyggnader. Samtidigt har ny mark för areella näringar pekats ut.

I och med att föreslaget område för verksamheter J4, väst om Bastuträsk samhälle, utgått sedan granskning är den samlade bedömningen att planförslaget inte medför en negativ inverkan på riksintresset för rennäring.

#### 5.4.5 LUFT OCH KLIMAT

Behandlar bland annat risker för översvämning, påverkan från transporter och luftkvalitet.

##### 5.4.5.1 Nollalternativet

Bedömning: Stor positiv miljöpåverkan

Motivering: Tydliga riktlinjer kring översvämnings-, ras- och skredriskområden, buller samt luftföroreningar finns i gällande översiktsplan från 2010. Även transport och kommunikation behandlas för att minska påverkan på miljön.

##### 5.4.5.2 Planförslaget

Bedömning: Stor positiv miljöpåverkan

Motivering: Detta förslag till översiktsplan har tagit sin utgångspunkt i tidigare riktlinjer från gällande översiktsplan och utvecklat dessa med stöd av nu gällande lagstiftning. Tydliga riktlinjer finns kring förhållningssätt till risker och påverkan för översvämning, ras, skred, luft och buller med mera.

Bebyggelse föreslås företrädesvis till platser som inte är riskmiljöer. Viss risk för översvämning finns i anslutning till Bastubäcken, vilket tydligt uppmärksammas inför fortsatt planering.

En utveckling av verksamheter i närheten av befintlig järnvägsterminal möjliggör hållbara tunga transporter samtidigt som tillkommande bebyggelse främst lokaliseras inom gång- och cykelavstånd från målpunkter vilket kan medföra lägre utsläpp från transportsektorn.

#### 5.4.6 MÄNNISKORS HÄLSA

Behandlar bland annat risker för översvämning, förorenade områden, risker

förknippade med exploatering vid väg och järnväg samt transporter (buller exempelvis) utifrån människor.

#### *5.4.6.1 Nollalternativet*

Bedömning: Stor positiv miljöpåverkan

Motivering: Gällande översiktsplan har riktlinjer kopplat till översvämning, föroreningar och buller utifrån människors hälsa.

#### *5.4.6.2 Planförslaget*

Bedömning: Stor positiv miljöpåverkan

Motivering: Detta förslag till översiktsplan har tagit sin utgångspunkt i tidigare riktlinjer från gällande översiktsplan och utvecklat dessa med stöd av nu gällande lagstiftning. Tydliga riktlinjer finns kring översvämning, föroreningar och buller utifrån människors hälsa.

Bebyggelse föreslås företrädesvis till platser som inte är riskmiljöer. Viss risk för översvämning finns i anslutning till Bastubäcken, vilket tydligt uppmärksammas inför fortsatt planering.

Planen tydliggör också var risker för förorenade områden kan finnas i relation till planerade områden och att detta behöver utredas i samband med exploatering.

Nya planerade områden för bostäder har i huvudsak lokaliserats till områden med mindre påverkan från väg och järnväg.

### **5.4.7 RÄDDNINGSTJÄNST**

Behandlar räddningstjänstperspektivet.

#### *5.4.7.1 Nollalternativet*

Bedömning: Ingen miljöpåverkan

Motivering: Översiktsplanen för Norsjö kommun från 2010 anger handlingsprogram för olycksförebyggande verksamhet och räddningstjänst – risker för större olyckshändelser.

#### *5.4.7.2 Planförslaget*

Bedömning: Liten positiv miljöpåverkan

Motivering: I förslaget till översiktsplan beaktas tillgängligheten i nya områden och förespråkad bebyggelsestruktur.

### **5.4.8 INFRASTRUKTUR/TRANSPORTSYS TEM**

Behandlar bland annat biltrafik, kollektivtrafik, gång- och cykel och gods.

#### *5.4.8.1 Nollalternativet*

Bedömning: Stor positiv miljöpåverkan

Motivering: I gällande översiktsplan finns åtgärder, mål och riktlinjer för en mer hållbar infrastruktur och ett mer hållbart transportsystem.

#### *5.4.8.2 Planförslaget*

Bedömning: Stor positiv miljöpåverkan

Motivering: I detta förslag till översiktsplan har utgångspunkten varit i tidigare riktlinjer från gällande översiktsplan. Riktlinjer finns kring ett mer hållbart resande. Vidare har nya gång- och cykelvägar pekats ut för att effektivisera och underlätta att resa mer hållbart för invånarna i kommunen.

Tillkommande bebyggelse lokaliseras främst inom gång- och cykelavstånd från målpunkter vilket kan medföra lägre utsläpp från transportsektorn.

En utveckling av verksamheter i närheten av befintlig järnvägsterminal möjliggör hållbara tunga transporter på järnväg vilket bör stärka stambanan som riksintresse för kommunikationer.

## **5.5 PLANENS ÖVERENSSTÄMMELSE MED MILJÖMÅL**

### **5.5.1 GLOBALA MÅL AGENDA 2030**

År 2015 beslutade FN:s generalförsamling att anta Agenda 2030 som syftar till att åstadkomma en långsiktigt hållbar utveckling. Agenda 2030 innehåller 17 globala mål som om de uppfylls ska bidra till att utrota fattigdom och hunger, bekämpa ojämlikhet mellan och inom länder, skapa fred, rättvisa och inkludering, skydda mänskliga rättigheter, främja jämställdhet och egenmakt samt säkerställa att jorden och dess naturresurser skyddas på ett långsiktigt och varaktigt sätt.

Samhällsplaneringen har möjlighet att på olika sätt bidra till att de globala målen nås. Nedan redogörs för de mål där Norsjö kommun via

<b>Miljömål</b>	<b>Måluppfyllelse</b>	<b>Kommentar</b>
Begränsad klimatpåverkan	Förhindrar inte måluppfyllelse	Denna översiktsplan har i sin helhet utformats utifrån ett hållbarhetsperspektiv. Riktlinjer och ställningstagande finns för att öka och underlätta ett hållbart resande och föreslagna exploateringsområden ligger i huvudsak i anslutning till redan exploaterade områden.
Frisk luft	Förhindrar inte måluppfyllelse	Riktlinjer och ställningstagande finns för att öka och underlätta ett hållbart resande vilket kan leda till minskade utsläpp av luftföroreningar.
Bara naturlig försurning	Förhindrar inte måluppfyllelse	Riktlinjer och ställningstagande finns för att öka och underlätta ett hållbart resande vilket kan leda till minskade utsläpp av kväveoxider från trafiken.
Giftfri miljö	Ej relevant	
Skyddande ozonskikt	Ej relevant	
Säker strålmiljö	Förhindrar inte måluppfyllelse	Vid prövning av ny bebyggelse ska enligt rådande lagstiftning radon-läget utredas och vid högriskområden för radon ska nödvändiga åtgärder vidtas.
Ingen övergödning	Förhindrar inte måluppfyllelse	Bebyggelse inom kommunens verksamhetsområde för vatten- och avlopp skapar förutsättningar för att begränsa påverkan på mark och vatten.
Levande sjöar och vattendrag	Förhindrar inte måluppfyllelse	Bebyggelse inom kommunens verksamhetsområde för vatten- och avlopp skapar förutsättningar för att begränsa påverkan på vattendrag. Viss tillkommande bebyggelse i strandskyddade områden (LIS-områden).
Grundvatten av god kvalitet	Förhindrar inte måluppfyllelse	Riktlinje om att kommunen kontinuerligt ska följa upp påverkan på vattenförekomster och vidta åtgärder om det finns risk för förorening av dricks- och grundvattenförekomster. Skyddsområden har fastställts för samtliga kommunala vattentäkter.
Hav i balans samt levande kust och skärgård	Ej relevant	
Myllrande våtmarker	Förhindrar inte måluppfyllelse	Värdefulla våtmarksområden bevaras.
Levande skogar	Förhindrar inte måluppfyllelse	Värdefulla områden för friluftsliv och rekreation bevaras.
Ett rikt odlingslandskap	Bidrar till måluppfyllelse	Riktlinjer finns som värnar möjligheterna att bedriva jordbruk.
Storslagen fjällmiljö	Bidrar till måluppfyllelse	Riktlinjer finns som värnar rennäringens värden och bedrivande genom den del av renens årstidscykel som kommunen berörs av.
God bebyggd miljö	Bidrar till måluppfyllelse	Bebyggelseutvecklingen stärker och utvecklar Norsjö, Bastuträsk och byarna i kommunen. Ny bebyggelse ligger i anslutning till befintlig service och tätortsnära natur. Områden med höga kulturvärden ska värnas och utvecklas. Även övriga riktlinjer finns för att uppnå en god bebyggd miljö.
Ett rikt växt- och djurliv	Förhindrar inte måluppfyllelse	Frilufts- och grönområden och grönstruktur bevaras och utvecklas vilket är positivt för biologisk mångfald och för tillgängligheten till tätortsnära natur.

den fysiska planeringen bedöms ha störst möjlighet att bidra till måluppfyllelse.

Genom att planera för att det även i framtiden ska vara möjligt att bedriva rationellt jordbruk

och rennäring kan översiktsplanen bidra till att uppnå mål 2 om att utrota hunger och trygga livsmedelsförsörjningen. Inriktningen i planförslaget är att åtgärder inte bör tillåtas som försvårar bedrivandet av dessa näringar.

I översiktsplanen finns strategier och åtgärdsförslag för att utveckla och underlätta möjligheten att resa med gång-, cykel och kollektivtrafik. Rekreation och friluftslivet är en viktig del av denna översiktsplan. Åtgärder kopplat till rekreation och friluftsliv kan bidra till att uppnå mål 3 om god hälsa och välbefinnande.

Översiktsplanen kan också bidra till att uppfylla mål 6 om rent vatten och sanitet för alla. Detta genom att ny bebyggelse kan anslutas till gemensamma vatten- och avloppsanläggningar vilket både säkerställer tillgång till vatten och minskar negativ påverkan på vattenkvaliteten.

År 2015 antog Norsjö kommun ett tillägg till översiktsplan för vindkraft, som fortsätter att gälla i och med denna översiktsplan. Genom satsningar på vindkraft och annan hållbar energiproduktion kan Norsjö kommun bidra till uppfyllelse av mål 7 om hållbar energi för alla.

Genom satsning på elitensiva verksamheter i Norsjö kommun kan bidrag göras till att mål 9 kring hållbar industri, innovationer och infrastrukturer uppnås.

Mål 11 i Agenda 2030 är att städer och bosättningar ska vara inkluderande, säkra, motståndskraftiga och hållbara. Det handlar bland annat om att säkerställa tillgång till ekonomiskt överkomliga bostäder och transportsystem, stärka insatserna för att skydda kultur- och naturarv, säkerställa tillgång till grönområden och offentliga platser

## 5.6 MILJÖKVALITETSNORMER

I detta avsnitt redovisas en bedömning om planförslaget påverkar möjligheterna att uppfylla miljö kvalitetsnormer för buller, utomhusluft och vatten.

### 5.6.1 BULLER

Miljö kvalitetsnormen för buller är en målsättningsnorm med innebörden att det ska eftersträvas att omgivningsbuller inte leder till skadliga effekter på människors hälsa.

samt minska städers miljöpåverkan och anpassning till ett förändrat klimat.

Mål 13 är att vidta åtgärder för att bekämpa klimatförändringarna och dess konsekvenser. I planförslaget finns flera förslag som kan bidra till att nå mål 11 och 13. Exempelvis bevarandet och utvecklandet av friluftsliv- och grönområden, riktlinjer för klimatanpassning, ny bebyggelse i lägen som inte riskerar att drabbas av översvämningar och utbyggnad av gång- och cykelvägnät.

Genom fysisk planering kan kommunen även bidra till uppfyllande av mål 15: att skydda, återställa och främja ett hållbart nyttjande av landbaserade ekosystem samt hejda förlusten av biologisk mångfald. I planförslaget tas ingen mark i anspråk för bebyggelse som har höga naturvärden eller inhyser hotade eller skyddade arter.

### 5.5.2 RIKSDAGENS MILJÖMÅL

Det övergripande målet för den nationella miljöpolitiken är att till nästa generation lämna över ett samhälle där de stora miljöproblemen är lösta. Detta ska ske utan att miljö- och hälsoproblem orsakas utanför Sveriges gränser. För att uppnå detta har 16 nationella miljö mål satts upp som ska vara vägledande för kommunens planering. Nedan redovisas miljö målen och bedömning av om planförslaget bidrar, inte förhindrar eller inte bidrar till att miljö målen kan nås.

I planförslaget anges att risker för buller ska utredas vid planering av bostadsbebyggelse i bullerutsatta miljöer. Rådande högsta bullernivåer får inte överstigas.

Planförslaget bedöms inte leda till att miljö kvalitetsnormen för buller överskrids.

### 5.6.2 UTOMHUSLUFT

Miljö kvalitetsnormerna för utomhusluft finns uttryckta både som gränsvärdesnormer för olika ämnen i luften som inte får överskridas

och som målsättningsnormer för olika ämnen som ska eftersträvas.

För Norsjö bedöms miljö kvalitetsnormer och utvärderingströsklar klaras för utomhusluft. Undantaget är bens(a)pyren där den nedre utvärderingströskeln överskrids. Denna översiktsplan innehåller generellt små förändringar med avseende på utomhusluft. Den inriktning som finns om ökat hållbart resande och bebyggelse i redan exploaterade områden bedöms ligga i rätt riktning för luftmiljöpåverkan.

Planförslaget bedöms inte leda till att miljö kvalitetsnormerna för utomhusluft inom planområdet överskrids.

### 5.6.3 VATTEN

Miljö kvalitetsnormer för vatten anger krav på vattnets kvalitet vid en viss tidpunkt.

Utöver tidigare beslutat åtgärdsprogram för MKN vatten i Bottenvikens vattendistrikt finns riktlinje om att kommunen kontinuerligt ska följa upp påverkan på vattenförekomster och vidta åtgärder om det finns risk för förorening av dricks- och grundvattenförekomster.

Planförslaget bedöms inte leda till att miljö kvalitetsnormerna för vattenförekomsterna inom planområdet överskrids.

Norsjön bedöms vara den ytvattenförekomst som främst påverkas av gällande planförslag. Sjön når för närvarande inte god kemisk status med anledning av överskridna gränsvärden för bromerade difenyletrar och kvicksilver. Gränsvärdena för dessa ämnen överskrids i alla Sveriges undersökta ytvattenförekomster; sjöar, vattendrag och kustvatten. Utsläpp har under lång tid skett i både Sverige och utomlands vilket lett till långväga luftburen spridning och atmosfärisk deposition. Norsjön har under förvaltningscykel 3 (2017-2021) klassats ha måttlig ekologisk status i och med en förhöjd halt av näringsämnen. I kommunen finns ett mindre antal sjöar med en samtida historik av algblooming. Med anledning av detta har näringsbidrag kartlagts och förslag till åtgärder för att förbättra status tagits fram. För närmare beskrivningar av status i enskilda

vattenförekomster, gällande miljö kvalitetsnormer samt möjliga åtgärder hänvisas till Vatteninformationssystem Sverige, VISS.

## 5.7 SOCIALA KONSEKVENSER

Föreslagna nya områden för bebyggelse kompletterar befintliga strukturer och områden vilket underlättar för tillgång till samhällsviktig service samt övrig service. Genom komplettering av befintliga strukturer och områden skapas även bra underlag för att kunna röra sig till fots eller med cykel.

Fokus finns på att stärka och tydliggöra offentliga platser, rekreationsområden samt gång- och cykelinfrastruktur. Sammantaget bedöms det bidra till en ökad möjlighet att röra sig i samhället oavsett fysiska eller ekonomiska förutsättningar.

## 5.8 SAMMANFATTANDE REDOGÖRELSE

Översiktsplanen för Norsjö kommun med fördjupning för Norsjö tätort samt Bastuträsk innehåller generellt sett små förändringar av mark- och vattenanvändningen. De förändringar som föreslås är huvudsakligen i närheten till befintliga tätorter. Sammanfattningsvis väntas föreslagen utveckling leda till en positiv miljöpåverkan samt ligga i linje med nationella och lokala målsättningar.