



NORSJÖ
kommun

2012-12-21



MALÅ
KOMMUN

ANDT undersökning

(Alkohol, Narkotika, Dopning, Tobak)

2012

Undersökning av ANDT vanor och social situation bland elever i grundskolans år 9 i Norsjö och Malå kommun

Norsjö Folkhälsoråd

Förord

Den ANDT undersökning som genomförts ingår som ett led i Norsjö och Malå kommuns strävan att förebygga droganvändning bland barn och ungdomar. Resultatet utgör således ett värdefullt underlag i det fortsatta arbetet att utveckla ett samordnat och långsiktigt drogförebyggande arbete i kommunerna. Denna undersökning genomförs även i Skellefteå, Lycksele, Sorsele och Vilhelmina och deras resultat kommer att presenteras i respektive kommun.

Vi som arbetat med att sammanställa denna undersökning vill främst tacka de elever som medverkat. Vi vill också tacka personal vid skolorna i Norsjö och Malå som praktiskt hjälpt till på ett eller annat sätt.

Värdefullt stöd i arbetet har samarbetspartnerna i Skellefteå (FRIS) varit. Ett speciellt tack till Stig Berggren.

Stort tack till er alla!

Norsjö 2012-12-21

Mari-Louise Skoogh
Folkhälsosamordnare
Norsjö kommun

Nina Olofsdotter
Samordnare
Malå kommun

Sammanfattning

I samverkan med Skellefteå Fris (förebygganderådet i Skellefteå) genomfördes hösten 2012 för tionde året i rad den årliga ANDT undersökning (alkohol, narkotika, doping och tobak) i Norsjö kommun och för nionde året i Malå. Syftet med undersökningen är att få en uppfattning om drogvanor bland eleverna samt hur elevers sociala situation i skolan ser ut och resultatet används som underlag i det förebyggande arbetet i kommunerna. Undersökningen är en totalundersökning, och har genomförts bland elever i år 9 i Norsjö och Malå kommun. Samtliga klasser inom denna årskurs har deltagit i undersökningen. Eftersom elevantalet var för lågt i gymnasiets årskurs 2 i Norsjö valde vi att inte lyfta upp resultatet, det kommer dock att användas som underlag i det fortsatta arbetet. Resultaten i Norsjö för år 9 har slagits samman med eleverna från Nilaskolan i år 9 för att säkerställa elevernas anonymitet.

Det är viktigt att känna till att denna undersökning inte med säkerhet visar den korrekta verkligheten inom kommunen, undersökningen ska mer ses som en resurs och ett medel för att närma oss en gemensam bild av ungdomarnas drogvanor och sociala situation.

Resultatet från denna undersökning jämförs med föregående års resultat samt i förekommande fall med Skellefteå kommun, och med undersökningar på riksnivå. Det jämförelsematerial som använts i denna rapport kommer från den riksundersökning som Centralförbundet för alkohol- och narkotikaupplysning (CAN) genomfört i mars månad år 2011 av rikets år 9. Skellefteås, Lycksele, Sorsele och Vilhelminas undersökning genomfördes vid samma tillfälle som Norsjö och Malå 2012.

Grundskolan år 9

Majoriteten av eleverna (81 procent) i år 9 trivs bra eller mycket bra i skolan. Det frågades även hur bra de trivs med skolarbetet och undervisningen samt hur de upplever sitt eget mående under det senaste året. Resultatet visar att majoriteten av eleverna trivs bra/mycket bra (79 procent). Någon fler flickor än pojkar trivs bra med skolarbetet och med undervisningen. När det gällde sitt eget mående svarade 68 procent att de mår bra/mycket bra. Resultatet visar att flickorna upplever sig må något sämre än pojkarna. Här finns skillnad mellan kommunerna.

Andelen som känt sig mobbad under högstadietiden har ökat med 8 procentandelar från föregående år, däremot har andelen som känt sig mobbad före högstadietiden minskat något. När det gäller skolk visar resultatet på en minskning med 4 procentenheter, fortfarande säger sig 18 procent av eleverna att de brukar vara borta från skolan utan anledning. Det genusperspektiv vi tidigare sett då flickorna är överrepresenterade när det gäller både mobbning och skolk fortsätter.

De elever i år 9 som är medlem i någon förening/organisation mår bättre och trivs bättre i skolan, skolkar i mindre utsträckning samt att färre är tobaksbrukare än icke medlemmar. Negativt är att andelen elever som är föreningsmedlem har minskat även detta år. 43 procent av eleverna säger sig vara ansluten till någon förening eller annan organisation, vilket är den lägsta siffran över tid.

Resultat visar att cigarettbruket totalt bland elever Norsjö och Malå ligger på 20 procent. Fortfarande är det fler flickor (22 procent) än pojkar som röker (17 procent). Den nedåtgående trenden för snus vi tidigare sett fortsätter och redovisar en total minskning med 5 procentenheter från föregående år. Debutåldern för rökning är fortfarande låg. Majoriteten av eleverna har inte provat på att röka vattenpipa.

Det finns en mycket klar koppling mellan tobaksbruk, sociala faktorer och alkohol i denna undersökning. Korstabulering visar att tobaksbrukare är överrepresenterade beträffande skolk och alkoholkonsumtion.

Tyvärn visar undersökningsresultatet att det inte är särskilt svårt för elever att få tag på tobak trots att de inte är 18 år, då eleverna själva säger sig få tag på tobak genom förälder och köper själv.

Andelen elever som uppgett att de dricker alkohol fortsätter att minska. I år är det 35 procent av eleverna som uppger att de är konsumenter vilket innebär en minskning med 7 procentandelar från 2004. För Norsjös del har konsumerade elever minska från 2003 tills i dag med 23 procentenheter, och i Malå har andelen sjunkit från 2004 med 11 procentandelar. 64 procent av konsumenterna uppger att de druckit sig berusad vilket är en minskning från föregående år. Flickorna dricker fortfarande alkohol i större utsträckning än pojkarna. Debutåldern för berusning har även den liksom tobak ökat något från föregående år och ligger nu strax under 14 år.

Över tid har examen angetts som det vanligaste debuttillfälle, följt av nyår. Midsommar har under de senaste åren ökat som debuttillfälle.

Att vara nykter i trafiken är inte självklart för alla elever vilket är mycket oroande. I år 9 uppger 19 procent av eleverna att de åkt med berusad förare och 5 procent av elev har kört själv berusad. Det är både pojkar än flickor som åkt med berusad förare och själv kört berusad.

Korstabuleringar visar att tobaksbrukare är överrepresenterade när det gäller lust att prova narkotika och att bli erbjuden narkotika. Andelen elever som blivit erbjudna narkotika i årets undersökning (20 procent) har ökat något. Betydligt fler elever i år 9 känner till någon som kan erbjuda dem narkotika (28 procent). 40 procent av eleverna känner någon i sin egen ålder som använder/använt narkotika. Resultatet visar att andelen som provat narkotika ökar.

Det finns elever i år 9 upplever att deras föräldrar tillåter att de dricker alkohol trots att de alla är under 18 år. 21 procent av konsumenterna upplever att deras föräldrar tillåter att de dricker alkohol och 50 procent av dem tror att deras föräldrar inte känner till att de dricker. Enligt resultatet är föräldrarna mer tillåtande mot pojkar än mot flickor.

INNEHÅLLSFÖRTECKNING

1. INLEDNING	1
2. SYFTE	1
3. METOD	2
3.1 Enkäten	2
3.2 Genomförande	2
3.3 Etiska aspekter	2
4. UNDERLAGET	3
5. DEFINITIONER	4
6. RESULTAT	6
6.1 Grundskolan årskurs 9	6
6.1.1 Elevernas sociala situation	6
6.1.2 Elevernas droganvändning	8
Tobak	8
Alkohol	10
Narkotika	12
Andra berusningssätt	12
Föräldrars förhållningssätt	12
7. OLIKA SAMBAND	14
8. DISKUSSION	15
9. TABELLBILAGA	

1. Inledning

I denna undersökning har vi valt att samarbeta med Malå kommun för att kunna säkerställa elevernas anonymitet har slagit samman alla resultat och av etiska skäl redovisas inte alla resultat i rapporten. Undersökningen kommer att redovisas i respektive kommuner.

Norsjö kommun har sedan 2003 genomfört en årlig undersökning av skolelevs sociala situation i skolan, tobaks-, alkohol-, narkotika och dopingvanor bland eleverna. I Malå har den genomförts sedan 2004. Det är elever i grundskolans år 9 samt gymnasiets årskurs 2 i Norsjö som varit målgrupp för enkätundersökningen som ingår i Skellefteå kommuns årliga drogvanundersökning. Skellefteå, Sorsele, Vilhelmina och Lyckseles undersökning genomfördes vid samma tillfälle som Norsjö och Malå.

Vi har valt att inte lyfta resultatet i denna rapport för årskurs 2 på Norsjö Gymnasium på grund av att för lågt elevunderlag. Resultatet kommer dock att ligga som underlag för ett fortsatt förebyggande arbete.

Undersökningen har genomförts med i stort sett samma frågeställningar under alla år och följer i väsentliga delar de studier över hela riket som sedan 1971 genomförts av Centralförbundet för Alkohol- och Narkotikaupplysning (CAN). 2011 döptes undersökningen om från drogvanundersökning till ANDT undersökning, då det fanns frågor i enkäten som ej var drogrelaterade. Jämförelser har gjorts där det är möjligt med resultat av Centralförbundet för Alkohol- och Narkotikaupplysning (CAN) undersökning gjord under våren 2011 samt med Skellefteå kommuns undersökning 2012 bland elever i år 9. Kommunens undersökning ger en mer preciserad lägesbeskrivning där vi har möjlighet att skönja tendenser över åren, när det gäller ungdomars drogvapor för kommunerna i stort och CAN:s resultat ger mer en beskrivning av grova utvecklingstendenser.

Resultatet från undersökningen 2003-2012 har använts och kommer att användas som en viktig del i underlaget för det drogförebyggande arbetet i kommunerna.

2. Syfte

Drogvanundersökningens övergripande syfte är att kartlägga drogvapor bland elever i grundskolans år 9. Detta är ett led i Norsjö och Malå kommuns strävan att öka sin kunskap om droganvändningen samt att förebygga droganvändning bland ungdomar.

Till det övergripande syftet hör följande syften:

- Att redogöra för droganvändningen bland elever i år 9 i kommunen.
- Att jämföra det lokala förhållandet vad gäller drogvapor i år 9 med bl.a. Skellefteå kommun samt med CAN:s resultat för riket där det är möjligt.
- Att använda resultatet som ett jämförelsematerial 2003-2012 för att kunna visa på trender över tid.
- Att visa på och förstärka att det är många elever som är drogfria.
- Att försöka ge svar på frågor som ökar kunskapen om unga droganvändare i kommunen
- Att få ett underlag i det lokala förebyggande arbetet i drogfrågor.

3. Metod

3.1 Enkäten

Metodiken och frågeställningarna är väl beprövade och anses generellt skapa en hög validitet i resultatet. Frågorna togs fram inför 1995 års undersökning i Skellefteå kommun av den ansvariga projektgruppen i Skellefteå tillsammans med Institutet Ungdom och Framtid. Samma frågeformuleringar har i princip använts 1995-2012 för att möjliggöra jämförelser och se eventuella förändringar och tendenser över tid. För att skapa god validitet i drogvaneundersökningen och för att kunna möjliggöra jämförelser samt för att kunna se eventuella förändringar och trender över tid är det av betydelse att tillämpa samma metodik och ungefär samma frågeställningar från år till år. Även detta år genomfördes undersökningen under veckorna 38-40. En del frågor har haft bundna svarsalternativ och några har haft flera svarsalternativ. En nackdel med fasta svarsalternativ är att eleverna kan tolka dessa olika. Undersökningen har genomförts med samma frågeställningar som för år 2011. År 2004 har frågan om man snusar fått två svarsalternativ, ja dagligen och ja någon gång, vilket gör att vi inte kan jämföra 2003 års resultat i frågan med de senare undersökningars resultat. 2005 har frågor rörande alkohol och motorfordon samt elevers spelvanor tillkommit samt att frågor rörande föräldrars attityder och medvetenhet lades till 2006. 2009 har två frågor tillförts, en fråga om energidrycker samt en fråga om alternativa sätt att berusa sig på. 2011 tillkom frågan om kosttillskott, trivsel i skolarbetet samt en fråga om deras mående under det senaste året. Tillägg har gjorts om hur man fått tag på alkohol och tobak, exempelvis via Internet. Samma år togs frågan om spel och dobbel bort. 2012 tillkom en fråga om de rökt vattenpipa.

3.2 Genomförande

FRIS lämnade ut enkäterna till folkhälsosamordnaren i Norsjö och till samordnaren i Malå som i sin tur delade ut dem till högstadiet. Arbetslag nio fick muntlig och skriftlig information om undersökningens syfte, att deltagandet var anonymt och frivilligt samt hur enkäten skulle besvaras. Undersökningen har pågått i klassrum under lektionstid och eleverna har enskilt och anonymt besvarat frågorna. Lärare har blivit ombedda att finnas tillgänglig i klassrummet för att ge information och för att kunna besvara eventuella frågor från eleverna.

Förtryckta kuvert har medföljt enkäten och efter ifyllandet har lärarna uppmanats lägga besvarade enkäter i kuverten och försegla dem för att bevara anonymiteten. Samordnaren har sedan hämtat alla enkäter på skolexpeditionerna och lämnat dem vidare till Fritidskontoret i Skellefteå. Skellefteå kommun har ansvarat för att skanna enkätsvaren och sedan fört in dem i statistikprogrammet Analysen, därefter har svaren bifogats som fil och skickats med e-post till Norsjö och Malå. Sedan har processen efterföljts med att bearbeta siffrorna i Analysen och i Excel.

3.3 Etiska aspekter

Då det etiska ansvaret vilar på den som utfört drogvaneundersökningen har respektive skola informerats om vikten att informera eleverna om undersökningens syfte, att deltagandet var anonymt. Om någon elev inte ville besvara enkäten skulle eleven informeras om att det var frivilligt att fylla i den. Inför sammanställandet av föreliggande rapport har utvalda delar av resultatet diskuterats med olika representanter inom Norsjö förebyggargrupp samt inom Fris och Malå kommun.

4. Underlaget

Drogvaneundersökning som genomförts är en totalundersökning bland elever i grundskolans år 9. Undersökningsobjektet har i Norsjö och Malå utgjorts av samtliga elever i denna årskurs både flickor och pojkar. Elever som inte var närvarande vid undersökningstillfället har inte haft möjlighet att fylla i enkätformuläret vid ett senare tillfälle.

Tabell 1. Totala antalet deltagande elever samt bortfall i 2012 års undersökning i Norsjö och Malå

	Antal deltagande elever	Bortfall antal	Bortfall andel i procent
År 9	81	9	11

Vid granskning av resultatet framkom att det både finns ett externt- och internt bortfall¹. Troligtvis beror externt bortfall på frånvaro till följd av exempelvis sjukdom. Förklaringen till interna bortfallet kan bero på att någon elev missat en fråga, haft svårigheter med att uppfatta den, eller medvetet inte velat avslöja hur det förhåller sig och därför avstått att besvara frågan.

Risk för så kallade mätfel kan vara större om frågor gäller känsliga områden, exempelvis alkohol- eller narkotikavanor. Vetenskapliga undersökningar gällande alkoholkonsumtion och liknande har visat att det finns en viss tendens att över- respektive underskatta sin konsumtion. Sådana fel förekommer sannolikt även i denna rapportering, vilket innebär att resultaten bör användas med försiktighet och i sitt rätta sammanhang². Eftersom undersökningen i Norsjö och Malå innebär jämförelse över tiden, torde dessa fel vara likartade och därmed inte påverka möjligheterna att göra jämförelse och dra slutsatser från resultaten mellan åren.

Frågeställningarna är delvis anpassade till CAN: s riksundersökning, för att möjliggöra jämförelser. Vid tolkning av resultatet bör beaktas att eleverna i denna undersökning varit några månader yngre än eleverna i riksundersökningen, eftersom Norsjö och Malås elever besvarat enkäten under oktober månad och eleverna i CAN: s undersökning, i mars månad.

¹ Med externt bortfall menas elever som ingick i urvalet men som inte deltagit i undersökningen, med internt bortfall menas bortfall av svar på enstaka frågor.

² Centralförbundet för alkohol och narkotikaupplysning. Drogutvecklingen i Sverige: Rapport 2003, 2011. Rapport nr 71, 130. Stockholm 2003, 2011

5. Definitioner

Social situation

Mobbing är en definition utifrån elevens egen tolkning och här är det den egna känslan som styr. Eleven bedömer själv om han eller hon känner sig/känt sig mobbad. Om en elev är borta från skolan utan giltig anledning definieras detta som *skolk*. Med *föreningstillhörighet* menas vilken förening/organisation eleven tillhör i kategorierna idrott, ideell organisation, ideell miljöorganisation, politiskt parti/ungdomsförbund och annan organisation.

Tobak

Elever som svarat att de röker eller snusar, någon gång eller dagligen, definieras som *tobaksbrukare*. Endast de som uppgivit att de röker alternativt snusar någon gång eller dagligen räknas när det gäller vid vilken ålder de använde tobak för första gången.

Alkohol

Vad som menas med alkoholkonsumtion kan variera. I denna rapport används benämningen *konsumtion*, vilket innebär att alkohol används ibland, varje helg, eller oftare. Med *högkonsument* avses elever som dricker alkohol varje helg eller oftare. Med *starkcider* avses även alkohol och med *hembränt* avses hemtillverkad sprit. De elever som svarat att de någon gång har varit berusade har räknats när det gäller ålder för *första berusningstillfället*. I denna rapport betraktas alkoholkonsumtion bland ungdomar under 18 år som missbruk.

Begreppet motorfordon används i frågan om alkohol och trafik. Med *motorfordon* avses moped, skoter, bil etc.

Narkotika

All icke medicinsk användning av narkotika definieras som missbruk³. De dopingpreparat som enligt dopningsmedelslagstiftningen klassificerats som förbjudna medel definieras också som missbruk om det sker i icke medicinsk användning. Endast de som svarat att de använt narkotika räknas, när det gäller ålder för första missbrukstillfället.

Föräldrar

Samtliga frågor gällande föräldrar bygger på elevernas egna uppfattningar.

Skydds- och riskfaktorer

Detta är begrepp som oftast används då man pratar om barns utsatthet under uppväxten. Exempel på skyddsfaktorer är tydliga och kärleksfullt föräldraskap samt ett utvecklat socialt nätverk. Exempel på riskfaktorer kan vara avsaknad av goda förebilder, skolk, missbruk i familjen samt tillgång på droger. För mer ingående definition hänvisas ni till statens folkhälsoinstitut.

Rikssnittet

Det som i rapporten definieras som rikssnittet kommer från den riksundersökning som Centralförbundet för alkohol- och narkotikaupplysningen (CAN) gjorde bland rikets år 9 i

³ Med narkotika avses i Sverige de preparat som finns upptagna i Läkemedelsverkets föreskrifter om förteckningar över narkotika. Preparaten har olika egenskaper men gemensamt är att de påverkar centrala nervsystemet. I Sverige betecknas all icke medicinsk användning av narkotika som missbruk (Centralförbundet för alkohol- och narkotikaupplysning). Drogutvecklingen i Sverige: Rapport 2003,2011 Rapport nr 71., 130. Stockholm, 2003,2011.

mars månad 2011. Mer information om CAN,s rapport om skolelevs drogvanor 2011 på www.can.se

Blanka svar

De elever som inte angivit svar eller markerat flera alternativ där bara ett svarsalternativ varit tillåtet, redovisas som *blanka*.

6. RESULTAT 2012

6.1 Grundskolans år 9

I detta avsnitt redovisas de övergripande resultaten när det gäller år 9 i Norsjö och Malå kommun. Där det är möjligt görs jämförelser med resultaten från CAN: s riksundersökning (centralförbundet för alkohol och narkotikaupplysning) gjord under våren 2011 och Skellefteå kommuns drogvanundersökning 2012 för år 9. Av etiska skäl och för att bevara anonymiteten presenteras inte alla svar som framkommit i undersökningen. Av samma skäl har vi också valt att slå samman resultatet för eleverna i Norsjö och Malå.

6.1.1 Elevernas sociala situation

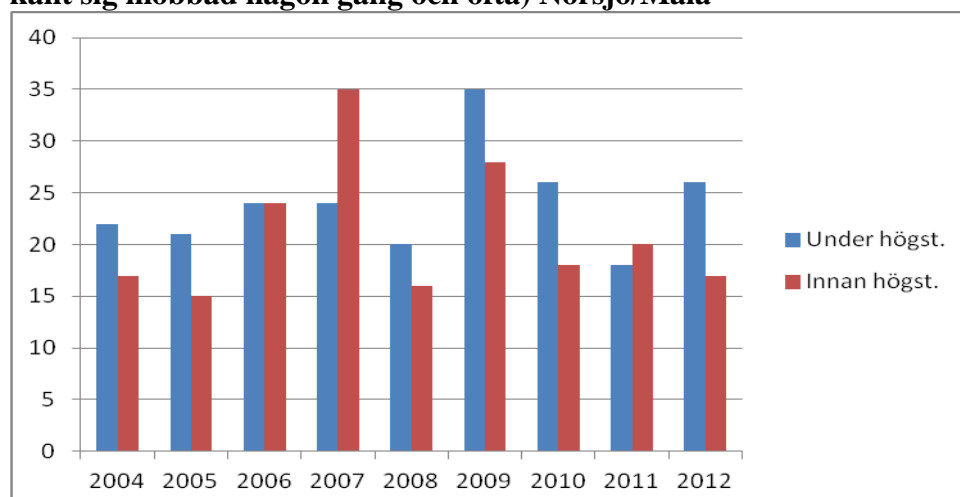
Diagram 1. Hur trivs du i skolan? (Andel/procent som trivs mycket bra/bra)
Norsjö/Malå



Diagrammet ovan visar att majoriteten (81 procent) av eleverna i år 9 trivs bra/mycket bra i skolan. 16 procent uppger att de varken trivs bra eller dåligt i skolan.

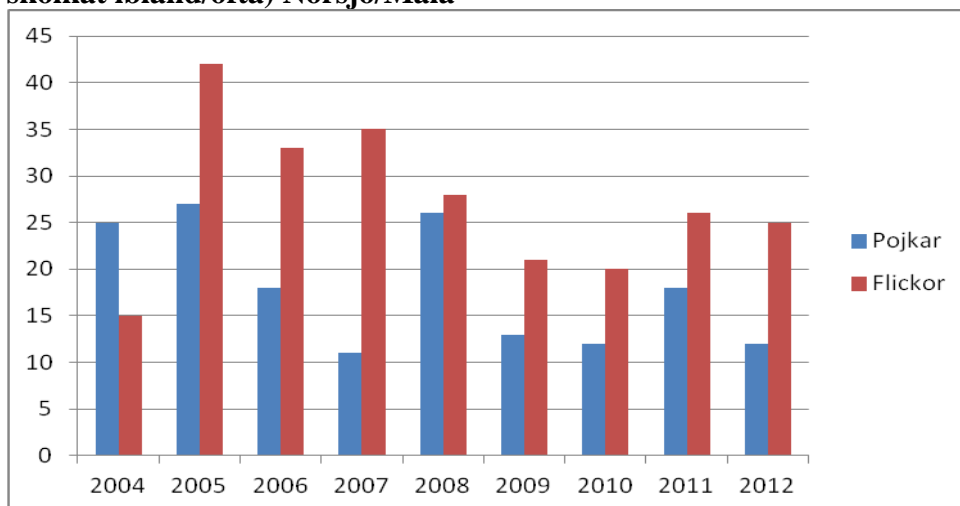
Två andra frågor som ställdes var hur eleverna trivs med skolarbete och undervisningen samt hur de upplever sitt eget mående under det senaste året. 79 procent av eleverna trivs bra/mycket bra med undervisningen och skolarbetet samt att 68 procent upplever sitt eget mående som bra/mycket bra. Flickorna uppger att de mår sämre än pojkarna. I Malå utmärker sig flickorna då andelen som uppger att de mår bra har sjunkit med 26 procentenheter.

Diagram 2. Har du känt dig mobbad under och innan högstadietiden? (Andel/procent som känt sig mobbad någon gång och ofta) Norsjö/Malå



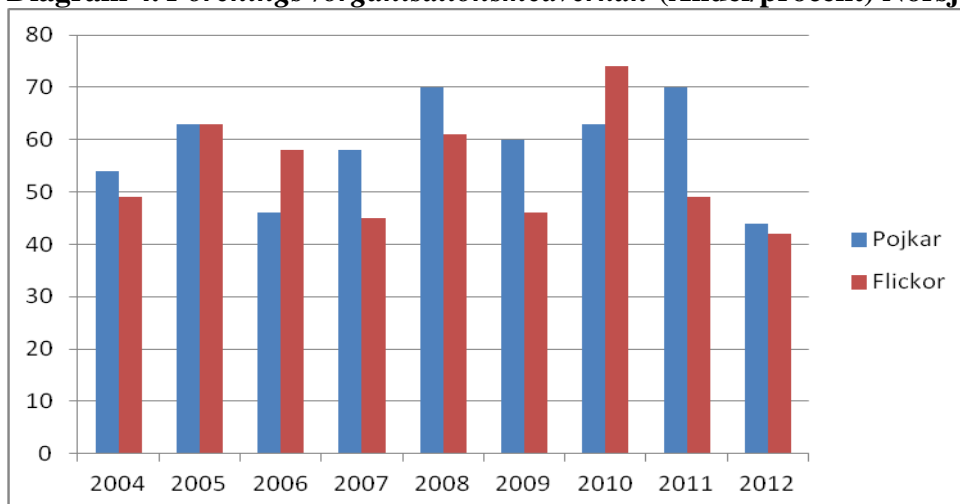
Diagrammet på föregående sida visar på en ökning med 8 procentandelar från föregående år när det gäller elever som känt sig mobbad under högstadietiden, något fler flickor än pojkar har känt sig utsatt, en något större andel pojkar i Norsjö än i Malå. Andelen elever som känt sig mobbade innan högstadietiden har minskat något från föregående år.

Diagram 3. Brukar du vara borta från skolan utan giltig anledning? (Andel/procent som skolkat ibland/ofta) Norsjö/Malå



I årets undersökning har 18 procent av eleverna i år 9 angivit att de ibland brukar vara borta från skolan utan giltig anledning, vilket är en liten förbättring från föregående år. Något fler flickor än pojkar uppger att de skolkar ibland.

Diagram 4. Förenings-/organisationsmedverkan (Andel/procent) Norsjö/Malå



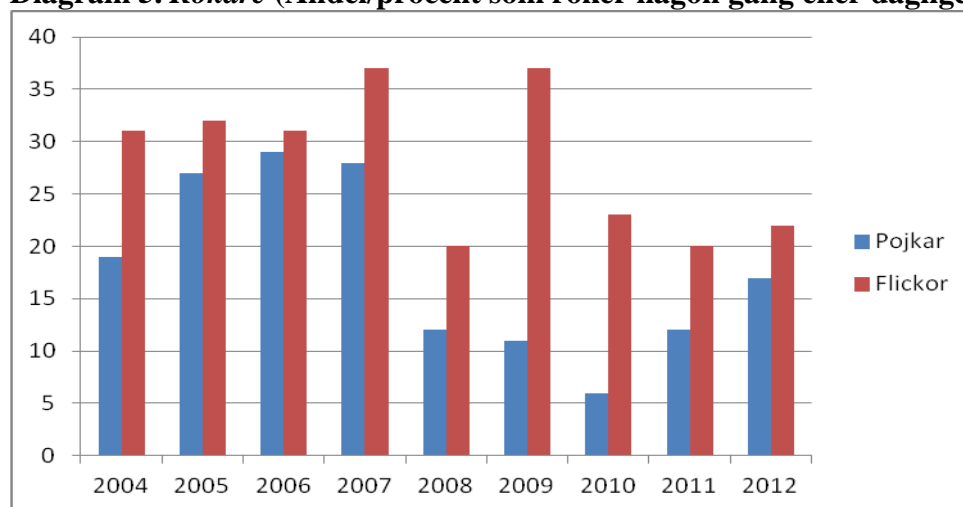
Andelen elever som är medlem i förening eller organisation visar i årets undersökning på 43 procent, vilket är en minskning från föregående år med 16 procentenheter. I Norsjö redovisas en minskning över tid (2003-2012) för flickorna med 20 procentenheter och för pojkarna ses en minskning med 7 procentenheter över tid. Även i Malå har det skett en minskning från 2005. Flickornas anslutning har minskat med 32 procentenheter och pojkarna har minskat med 40 procentenheter.

6.1.2 Elevernas droganvändning

I detta avsnitt redovisas resultatet under respektive drog (tobak, alkohol, narkotika och andra berusningsätt), både för den totala gruppen elever samt i de avseenden där flickors och pojkars drogvanor skiljer sig åt. I förekommande fall görs en jämförelse med Skellefteå kommuns drogvaneundersökning 2012 samt CAN:s rapport gjord under våren 2011. I bilagan visas det kompletta materialet som inte framgår av rapporten. För etiska skäl och för att säkerställa elevernas anonymitet har vi valt att slå samman resultatet för eleverna i Norsjö och Malå.

Tobak

Diagram 5. Rökare (Andel/procent som röker någon gång eller dagligen) Norsjö/Malå



Diagrammet ovan visar att andelen rökare i Norsjö/Malå totalt är 20 procent. Totalt har det skett en minskning i Norsjö sedan 2005 med 26 procentenheter. I Malå redovisas en minskning från 2007 med 16 procentenheter. Fler flickor som röker i Malå än i Norsjö. Resultatet visar att flickornas rökning delvis har minskat sedan 2010 medan pojkarna ökat stegvist i Norsjö. Motsvarande siffror i CAN:s undersökning från 2011 visar att 26 procent av flickorna och 19 procent av pojkarna är rökare. Skellefteå redovisar 12 procent av flickorna och 6 procent av pojkarna röker.

Diagram 6. Snusare (Andel/procent som snusar någon gång eller dagligen) Norsjö/Malå

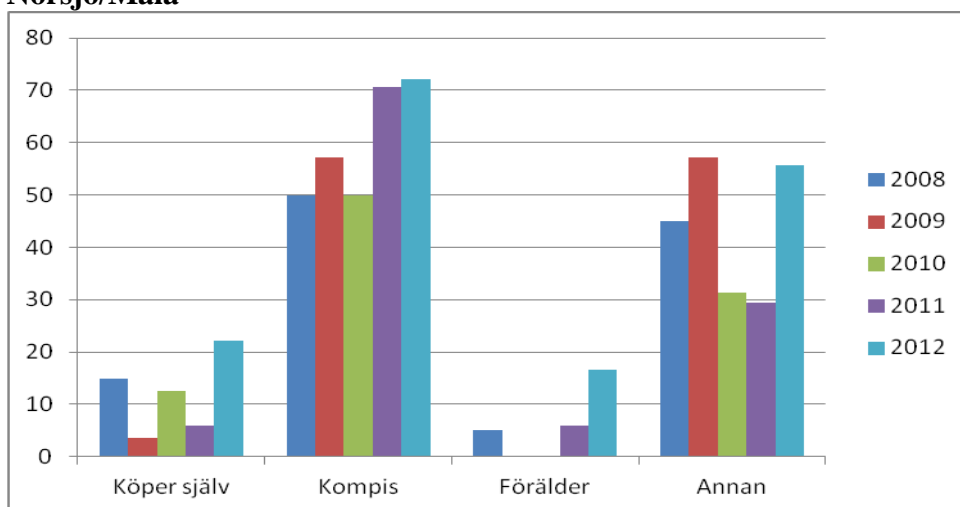


I diagrammet visas att andelen elever som uppger att de snusar (någon gång och dagligen) i år minskat från föregående år med 5 procentenheter. I Norsjö redovisas den lägsta siffran övertid för flickor som snusar. Fler elever snusar i Malå än i Norsjö. I Skellefteå ligger andelen snusande flickor på 4 procent respektive 7 procent för pojkar. 22 procent av eleverna i år 9 på Norsjöskolan och Nilaskolan röker eller snusar.

Majoriteten av eleverna i år 9 har inte provat att röka vattenpipa.

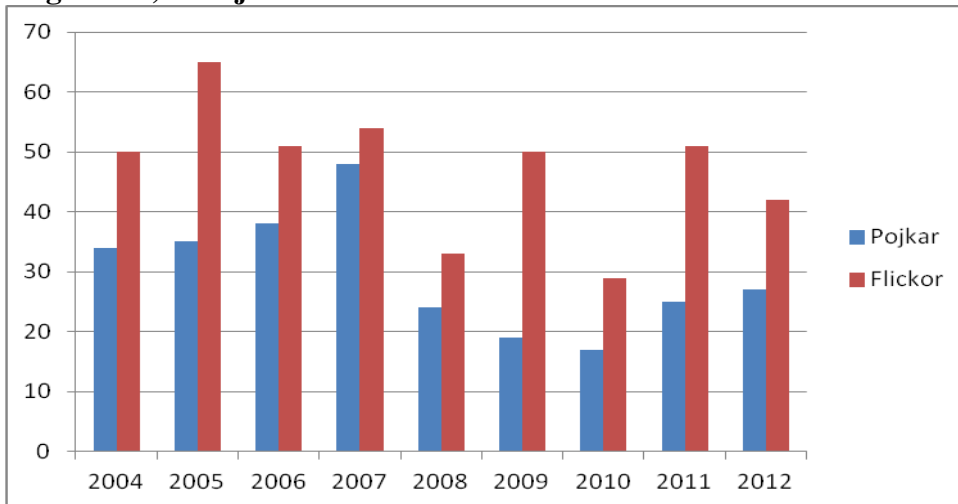
Undersökningen visar att debutåldern för de som röker i Norsjö är 12 år och för snusare ligger den på drygt 13 år. I Malå redovisas debutålder för rökning och snusning på 13 år.

**Diagram 7. Vart eleverna får tag på tobak? (Andel/procent av konsumenterna)
Norsjö/Malå**



Resultatet visar att 17 procent av eleverna har fått sin tobak via sina föräldrar samt att 22 procent köper själva sin tobak.

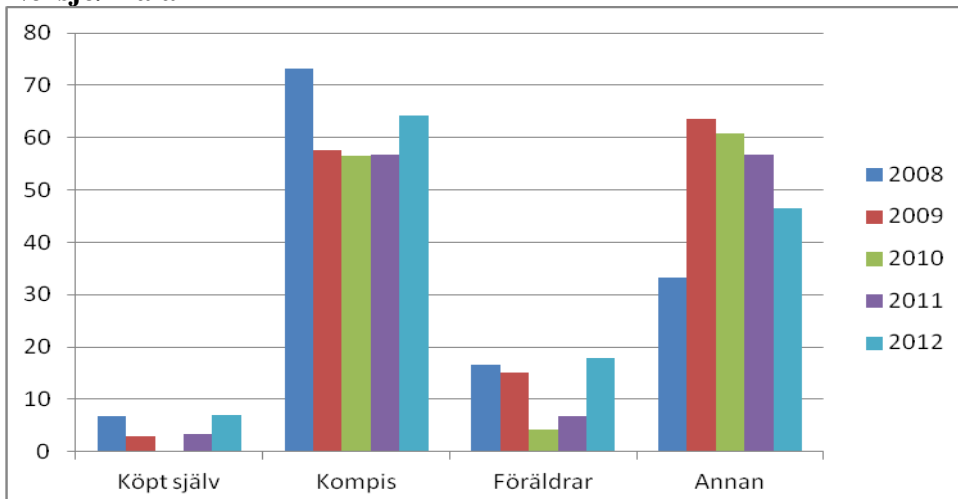
Alkohol

Diagram 8. Konsument – Alkohol (Andel/procent som dricker någon gång/varje helg/oftare) Norsjö/Malå

Ovanstående diagram visar att 35 procent av eleverna i år 9 (Norsjö/Malå) dricker alkohol, vilket innebär en minskning över tid med 7 procentenheter. Fortfarande ses skillnader mellan könen, andelen flickor som konsumerar alkohol är högre än för pojkar. Totalt har andelen som dricker alkohol i Norsjö minskat över tid (2003-2012) med 23 procentenheter. I Malå redovisas en minskning över tid (2004-2012) med 11 procentenheter. I Skellefteå dricker totalt 16 procent av eleverna alkohol. Enligt CAN:s undersökning är andelen elever som dricker alkohol i riket avsevärt högre än i Norsjö och Malå. Riksgenomsnittet visar att 55 procent av pojkarna och 59 procent av flickorna dricker alkohol.

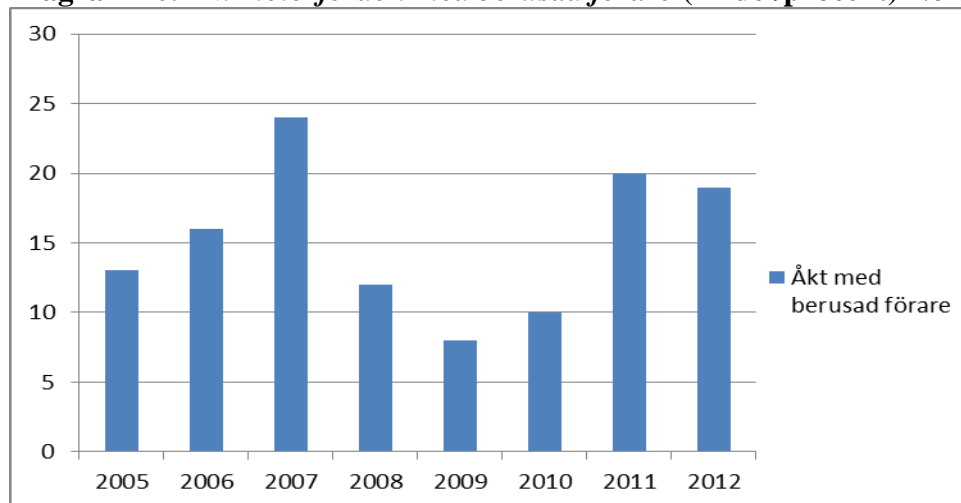
Resultat från årets undersökning visar också att 64 procent av alkoholkonsumenterna någon gång druckit så mycket alkohol att de känt sig berusad vilket är 12 procentandelar lägre än föregående år. Flickornas alkoholkonsumtion domineras av alkoholisk/starkcider och sprit. När det gäller hemtillverkad sprit är det fortfarande en tydlig fallande tendens över tid.

Över tid har examen angetts som det vanligaste debuttillfälle, följt av nyår och midsommar. Undersökningen visar att snittåldern för alkoholberusning ligger ungefärligen på 14 år.

Diagram 9. Vart eleverna får tag på alkohol? (Andel/procent av dem som konsumerar) Norsjö/Malå

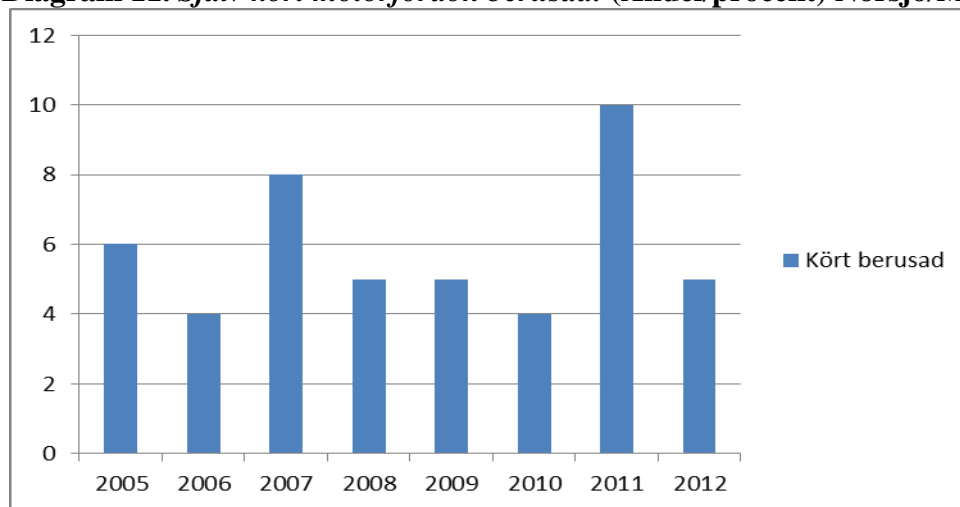
Diagrammet på föregående sida visar att 18 procent av konsumenterna får alkohol via sina föräldrar. Majoriteten av elever får tag i alkohol via kompisar eller från någon annan.

Diagram 10. Åkt motorfordon med berusad förare (Andel/procent) Norsjö/Malå



Resultatet från årets undersökning visar att totalt 19 procent av eleverna åkt motorfordon med en berusad förare, vilket är en ökning med 11 procentandelar från år 2009.

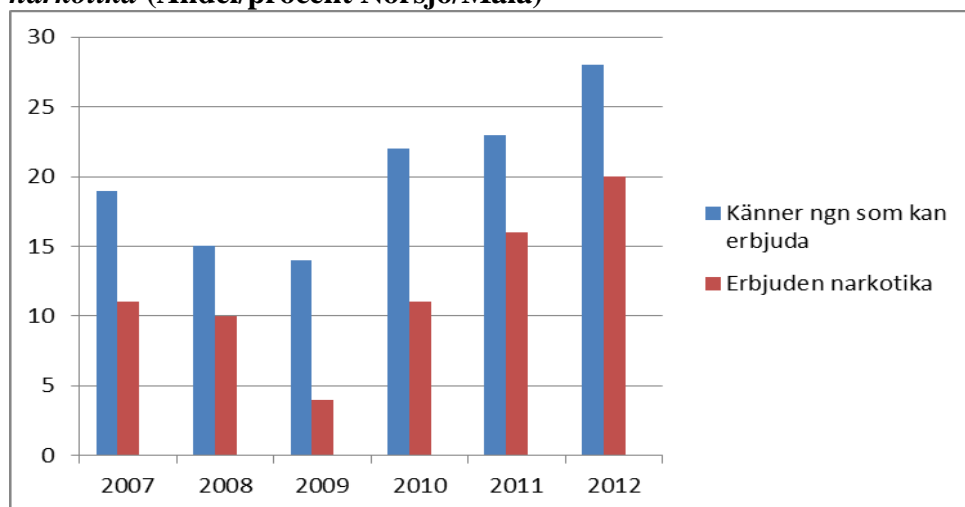
Diagram 11. Självt kört motorfordon berusad. (Andel/procent) Norsjö/Malå



Andelen elever som uppgett att de själva kört berusad visar på 5 procent.

Narkotika

Diagram 12. Elever som känner till någon som kan erbjuda narkotika samt blivit erbjuden narkotika (Andel/procent Norsjö/Malå)



Andelen elever i Norsjö och Malå som känner till någon som kan erbjuda narkotika visar på en kraftig ökning, det är fler flickor som känner någon som kan erbjuda narkotika. Elever som blivit erbjuden narkotika har också ökat och det är fler pojkar än flickor som blivit erbjuden narkotika.

40 procent av eleverna i år 9 i Norsjö och Malå känner till någon i sin egen ålder som använt eller använder narkotika, vilket är en ökning över tid med 22 procentenheter. Det är fler flickor än pojkar som känner till någon. Även när det gäller lusten att prova narkotika så ser vi en ökning över tid. Från 6 procent till dagens 14 procent. I CAN; s undersökning är andelen gällande användning av narkotika 8 procent, Skellefteå redovisar 2 procent. Resultatet för Norsjö/Malå visar att andelen som provat narkotika ökat.

Andra berusningsätt

Tabletter eller annan berusning

Kombinationen alkohol och läkemedel samt alternativa sätt i syfte att berusa sig är inget okänt fenomen i Norsjö eller Malå. Det har skett en ökning de senaste två åren. Även när det handlar om berusning av annat än alkohol och narkotika ser vi en ökning.

Doping

Resultatet visar att inga elever i år 9 uppgett att de använt dopingpreparat.

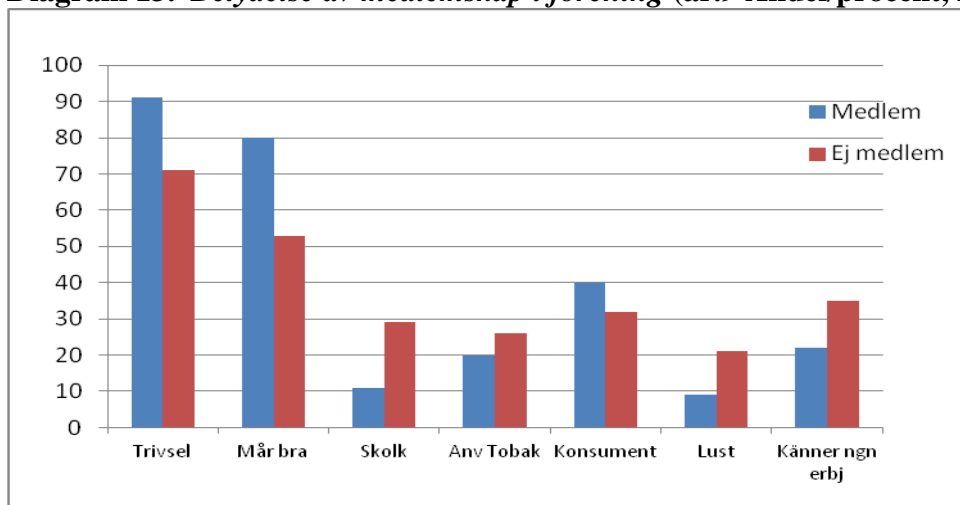
Föräldrarnas förhållningssätt

Frågor om elevernas uppfattning angående om deras föräldrar känner till att de dricker alkohol samt deras uppfattning om föräldrarna tillåter att de dricker har ställts. Resultatet visar att 50 procent av konsumerande eleverna i årets undersökning har den uppfattningen att deras föräldrar inte känner till att de dricker alkohol, motsvarande siffra föregående år visade på 60 procent. 21 procent av dem som konsumerar har den uppfattningen att deras föräldrar tillåter att de dricker vilket är högre än förra mätningen år 2011 (7 procent). Andelen elever som uppger att deras föräldrar alltid vet var de är under helgerna ligger på 59 procent. Fler flickor än pojkar har uppgett att föräldrarna alltid vet vart det är.

7. OLIKA SAMBAND

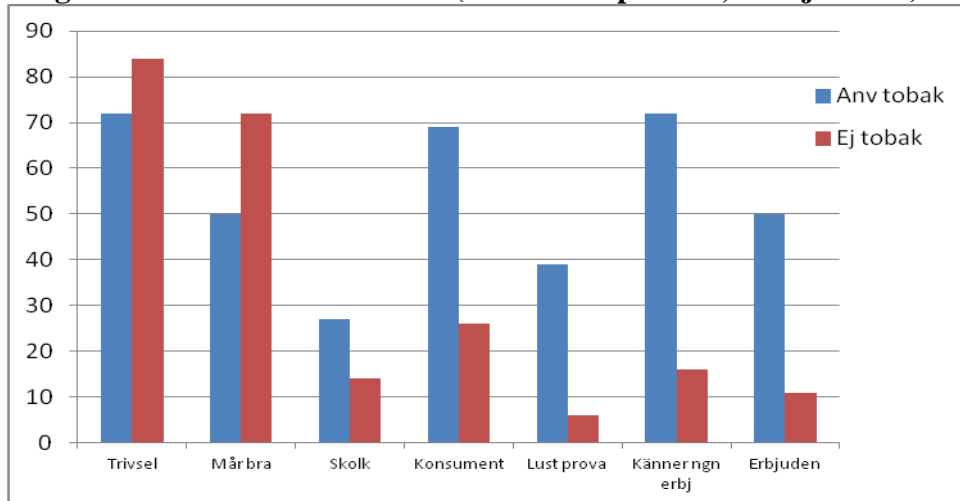
Här redovisas olika korstabuleringar av riskfaktorer för att finna eventuella samband.

Diagram 13. Betydelse av medlemskap i förening (år.9 Andel/procent, Norsjö/Malå)



Diagrammet visar att föreningsmedlemskap fungerar som skyddsfaktor förutom vid alkohol vid denna undersökning. Korstabuleringar visar att elever som i år 9 i Norsjö och Malå som är medlem i någon förening/organisation trivs något bättre i skolan, mår bättre och skolkar mindre än de som inte är ansluten.

Diagram 14. Tobakens inverkan (år.9 Andel/procent, Norsjö/Malå)



Det finns en tydlig koppling mellan tobaksbruk och negativa sociala faktorer. Elever i år 9 i Norsjö och Malå som använder tobak trivs sämre i skolan och upplever att sitt eget mående är sämre, samt skolkar betydligt mer än de som inte använder tobak. Tobaksanvändarna är i större utsträckning alkoholkonsumenter (69 procent), skillnaden finns även när det gäller lust att prova och blivit erbjuden narkotika.

8. DISKUSSION

Inledning

I drogvanundersökningen deltar de elever som finns i år 9 på Norsjöskolan och Nilaskolan i Malå. Eftersom elevantalet var för lågt i gymnasiet årskurs 2 i Norsjö valde vi att inte lyfta upp resultatet i rapporten. Materialet i undersökningen kommer att användas som underlag i ett fortsatt förebyggande arbete och redovisas till Politiker, tjänstemän, eleverna, personal och föräldrar. Drogvanundersökningen är ett viktigt instrument för att bl.a. kunna studera ungdomars drogvanor. Viktigt att påpeka är att undersökningen inte speglar med säkerhet den korrekta verkligheten inom kommunen, utan den ska ses som en resurs och ett medel för att närma oss en gemensam bild av drogvanor hos ungdomar. I diskussion tillsammans med ungdomar kan vi bl.a. få vetskap om hur ungdomars utsatthet för droger kan minskas och deras benägenhet att vilja använda droger. Resultatet bör användas som underlag för hälsofrämjande och förebyggande arbete exempelvis i utskott och styrelser, i folkhälsoråden, föreningar och i kommunens förebyggargrupp bestående av polis, socialtjänst, skola och fritidsgård med flera. För att säkerställa elevernas anonymitet har vi valt att slå ihop resultaten från år 9 i Norsjö och Malå. Resultatet kommer att redovisas och i respektive kommuner.

Social situation

Barns och ungdomars uppväxtvillkor är starkt förknippat med deras hälsa. Dålig trivsel i skolan, mobbing och skolk utgör riskfaktorer för elever och påverkar ytterst skolresultatet. Viktiga aspekter av skolmiljön – t.ex. elevernas möjlighet att utöva inflytande över skolarbete, skolans fysiska utformning och det psykosociala klimatet mellan elever och mellan elever och skolans personal anses ha mätbara effekter på barns/ungdomars subjektiva hälsa⁴. Aktuell forskning visar att elever som trivs och fungerar väl i skolan löper mindre risk att utveckla olika typer av problem och drogmissbruk. Det drogförebyggande arbetet bör därför också handla om att skapa ett gott skolklimat och främja en god lärandemiljö.

Det finns flera insatser som bidrar till ett gott skolklimat, förbättrar elevernas skolprestationer och därmed har goda förutsättningar att reducera bruket av ANDT. Exempel på sådana insatser är insatser som fokuserar på:

- lärarnas sätt att möta eleverna, ex. vägledning och gränssättning, höga realistiska förväntningar
- skolans sätt att möta föräldrarna, dialog med föräldrarna
- att stärka elevernas sociala och emotionella kompetens
- att reducera förekomst av mobbing
- att utveckla arbetet med elevhälsa⁴
- tydlig förankrad policy kring ANDT, mobbing, rökning etc.
- närvarande vuxna i skolmiljön

Trivseln är fortfarande bra bland de flesta eleverna i årskurs 9 (81 procent). Elevernas trivsel med skolarbetet och undervisningen ligger på 79 procent och 68 procent av eleverna upplever sitt eget mående som bra/mycket bra. Andelen elever som känt sig mobbade under högstadietiden har ökat med 11 procentandelar från föregående år. Resultatet säger ingenting om vart det känt sig utsatt, det skulle ha varit intressant att få veta hur hög andel Internet står för. Andelen som känt sig mobbad innan högstadietiden har också minskat. Vad vi kan fråga oss är, vad kan ytterligare göras för att öka tryggheten och trivseln i skolan? Skolk kan vara

⁴ Socialstyrelsen. Folkhälsorapport 2005, 2011/ FHI folkhälsopolitisk rapport, barn och ungas hälsa 2010.

en varningssignal på att andra saker i ungdomars tillvaro inte står rätt till och det är därför av största vikt att vara uppmärksam och sätta in tidiga åtgärder för elever som skolkar.

När det gäller föreningsanslutna elever ser vi en kraftig nedgång och då speciellt i Malå. Vi ser också ett ganska stort avhopp från föreningslivet då ungdomarna börjar gymnasiet, vilket kan vara fullt förståeligt då flera av dem påbörjar utbildning på annan ort. Studier visar att ungdomarnas deltagande i organiserad fritidsverksamhet är en skyddsfaktor och därför känns det viktigt att behålla ungdomarna så länge som möjligt i föreningslivet. Här kan vi fråga oss vad vi tillsammans kan göra. Hur behåller vi ungdomarna i föreningarna långt upp i åren? Hur ser det ut i föreningslivet i dag, har alla samma möjlighet att få delta i exempelvis lagsporter efter sina egna förutsättningar? Hur ser det ut i Skellefteå, Lycksele och Arvidsjaur där vi har den största andelen gymnasieelever. Är det lätt för våra ungdomar att komma in i föreningslivet där?

Tobak

Även i år finns det en mycket klar koppling mellan tobaksbruk, sociala faktorer, alkohol och narkotika i undersökningen. Korstabulering visar att tobaksbrukare är överrepresenterade beträffande skolk, alkoholkonsumtion och lusten att prova narkotika och blivit erbjuden. En tidig tobaksanvändning är en stor och välkänd riskfaktor när det gäller normbrytande beteende, och det är viktigt att vi håller våra ungdomar tobaksfria. Viktigt att påpeka är att 69 procent av tobaksbrukarna i år 9 är alkoholkonsumenter. Tobaksprevention är det allra viktigaste området att prioritera för att motverka att sociala problem uppstår.

Vi ser en nedåtgående trend när det gäller både rökning och snusning i år 9, totalt röker eller snusar 22 procent av eleverna vilket är en minskning med 19 procentenheter över tid. När det gäller snus ser vi en minskning med 19 procentandelar från 2005 och rökningen har minskat under samma tid med 9 procentenheter. Ny fråga för året är om eleverna har provat röka vattenpipa någon gång. Resultatet visar att det finns elever som provat och det är oavsett om det röker cigaretter eller inte. Majoriteten är dock tobaksrökare av de som provat.

Alkohol

Ett allmänt tillåtande samhällsklimat till alkoholen gör att utsattheten för unga människor är hög. Många föräldrar och andra vuxna har ett tillåtande förhållningssätt gentemot ungdomsdrickandet vilket försvårar det förebyggande arbetet. Alkoholen används idag som måltidsdryck på ett annat sätt än tidigare i alla kulturer och sammanhang. Idrotten är ett exempel som idag kan kopplas ihop med alkoholen via arenor, evenemang etc. Eftersom föreningslivet visar sig vara en skyddsfaktor är det viktigt att dessa i större utsträckning driver en restriktiv hållning vad gäller alkohol och tobak. Genom exempelvis att föreningarna har en väl förankrad drogpolicy bland alla sina medlemmar och som även tillämpas mot gymnasieelever. Det finns även ett viktigt samband mellan barns alkoholvanor och föräldrars attityder och värderingar, vilket är ett starkt skäl för att engagera föräldrar i det förebyggande arbetet.

Positivt i undersökningen är också att resultatet visar att andelen elever i år 9 som konsumerar alkohol tenderar att minska. Över tid kan vi se att det är fler flickor än pojkar när det gäller alkoholkonsumtion och berusning. Som det vanligaste debuttillfälle har examen angetts över tid följt av nyår och annat tillfälle. Att uppmärksamma är att midsommar under de senaste åren ökat som debuttillfälle. Vid flera av debuttillfällena (riskhelger) finns det alternativ aktiviteter/arrangemang i drogfri miljö som erbjuds till ungdomarna, men det finns fortfarande ett par familjehögtider som det inte finns något alternativ alls.

Att ungdomar börjar dricka vid låg ålder är oroande. Den som dricker mycket och ofta i unga år kan enligt forskning snabbt utveckla ett beroende. Tonåringar har svårt att bedöma konsekvenserna av sitt drickande och de har svårare att märka när de blir berusade och blir ofta påverkade mycket fort.

Fortfarande är resultatet oroande gällande attityder kring alkohol och trafik, attityden kan speglas till samhället i övrigt. Det är skrämmande att det inte är självklart för alla elever att inte vara nykter i trafiken. Trots att många insatser av olika aktörer gjorts visar resultatet att ungdomarna fortfarande inte är medvetna om risker och konsekvenser.

Viktigt att poängtera är att lagstiftningen här jämställer moped och skoter med bil. Inom detta område måste en kraftsamling ske. Här vilar ett stort ansvar på föräldrar och andra vuxna som möter ungdomar att tydliggöra risker och konsekvenser för detta beteende, och att själva rannsaka sitt förhållningssätt till alkohol och motorfordon. När det gäller åkt med berusad förare ser vi endast en marginell skillnad från föregående år. I årets undersökning uppger 19 procent att de åkt med berusad förare. 5 procent av eleverna uppger att de själva kört berusade.

Narkotika

Närheten till narkotika är i dag en verklighet för många av våra elever. Mycket oroande är att tillgängligheten tycks hela tiden öka. Viktigt i det förebyggande arbetet är att vara medveten om att det finns flera arenor där narkotika finns tillgängligt, exempelvis Internet. Om vi ska nå den nollvision som finns när det gäller narkotika måste insatser göras för att minska tillgång och efterfrågan av flera olika aktörer som exempelvis polis, sociala, skola, fritid m.fl. Sammantaget är känslan att det finns fler än tidigare som använder narkotika i Norsjö och Malå. Som tidigare nämnts i diskussionen visar korstabulering att tobaksbrukare är överrepresenterade när det gäller lust att prova narkotika vilket är en riskfaktor. Eftersom vi vet att tobak kan vara en inkörsport till narkotika är det oerhört viktigt att vi håller våra ungdomar tobaksfria.

Föräldrar

Familjen och föräldrarna har en stor betydelse som skydd för att de unga inte ska hamna snett i tillvaron och som stöd om det ändå händer. Vi vet idag att en rad risk- och skyddsfaktorer påverkar de unga när det gäller normbrytande beteende. Det handlar nästa alltid om faktorer som samverkar. Vissa av dem är av samhällskaraktär, andra är knutna till skolmiljön och ytterligare viktiga faktorer handlar om familjen och fritiden. Till detta kommer individuella och personliga förutsättningar.³

Föräldrars restriktiva hållning i drogfrågor påverkar ungdomars drogvanor i en positiv riktning och gör att de nyttjar tobak, alkohol och droger i mindre utsträckning. Att elever som får tag på tobak och alkohol via sina föräldrar bör ses som brister i föräldraansvaret. Flera elever har uppgett i årets undersökning att de får tobak eller alkohol via föräldrar eller köper själv. Att dessutom många elever upplever att deras föräldrar tillåter att de dricker alkohol är ett stort problem i det lokala drogförebyggande arbetet. Enligt resultatet är föräldrarna mer tillåtande mot pojkar än mot flickor. Föräldrarna måste här ta ett större ansvar och behålla sitt uttalade restriktiva förhållningssätt till droger även när ungdomarna börjar bli äldre.

Utsattheten när det gäller alkohol och droger är lika stor oavsett vart man bor, därför är det av stor betydelse att föräldrarna blir medvetna om olika riskfyllda miljöer och arenor som finns.

³ Folkhälsoinstitutet 2006/2010, lokalt arbete mot alkohol och narkotika

Dagens ungdomar är mera rörliga och kontaktnätet har blivit mera globalt i och med Internet och mobiltelefonerna där vuxenvärlden oftast har dålig insyn, vilket ger ungdomar möjlighet att inte bara sprida positiva budskap. Där finns både bilder på påverkade ungdomar, tips på festplatser samt narkotikaliberala påståenden och det förekommer även mobbning och kränkningar vid de olika Communitys som facebook, Instagram och via SMS mm.

Internet erbjuder även en möjlighet att få tag i tobak, alkohol och narkotika samt spela om pengar på nätet, framförallt poker. Vi kan inte stoppa utvecklingen och det finns ingen anledning att gör det heller utan det vi måste fråga oss är, hur får vi föräldrar och andra vuxna att skaffa sig mer kunskap och framförallt insyn i vad ungdomarna gör på internet?

Föreningar, organisationer, fritidsgård, skolan m.fl. kan göra mycket för att bereda föräldrar möjlighet att diskutera sig samman kring olika frågor som har med tobak, alkohol och andra normbrytande beteenden. Det finns många olika evidensbaserade metoder för hur skolan kan arbeta för att främja hälsan och för att förebygga tobaks- och alkoholbruk. Norsjöskolan tillämpar sedan 2005 Effekt (Örebro Prevention Program - ÖPP) för att påverka föräldrar med riktade och precisa budskap om alkohol och ungdomar⁵. Budskapet handlar om föräldrars attityd gentemot ungdomsdrickande, om vikten av att inte bjuda minderåriga på alkohol hemma och att inte köpa ut osv. Oavsett vilka metoder som används, måste det förebyggande arbetet ske kontinuerligt och en ”röd tråd” måste gå genom alla stadier, från förskolan till gymnasiet.

Framgångs- och skyddsfaktorer

Det finns några kända framgångsfaktorer som ofta lyfts fram i det drogförebyggande arbetet.

- Att fritidsledare med dess relationsbärande och elevnära (ungdoms) arbetet har stor betydelse i det drogförebyggande arbetet. Fungerande elevhälsa på grundskolan har även det en positiv effekt.
- Att fritidsgårdarnas drogfria verksamhet och erkända metoder i att möta ungdomar, spelar en stor roll i det drogförebyggande arbetet. Att skapa möten ungdomarna emellan samt ungdomar och vuxna i en drogfri miljö har betydelse för ungdomarnas framtida val.
- Att det finns goda förebilder i elevernas/ungdomarnas närhet såsom föräldrar, vuxna i skolan, ungdomsledare med flera.
- Att föräldrarna är restriktiva i sitt förhållningssätt gällande tobak, alkohol och droger. Detta ger ungdomarna större möjlighet att avhålla sig från att röka, dricka och att ta droger.
- Att elever som bor hemma hos sina föräldrar har ett bättre skyddsnät än de med eget boende.
- Att finnas i ett socialt nätverk i form att vara medlem i en organisation/förening främjar trivsel, tobak -, alkohol-, och drogfrihet. Det är därför viktigt att behålla eleverna/ungdomarna i organisationer/föreningar och att dessa har en levande drogpolicy och bedriver ett aktivt drogförebyggande arbete.
- Att skapa möjlighet till drogfria mötesplatser för eleverna/ungdomarna har också visats sig vara av stor vikt i träningen att umgås utan alkohol och droger.
- Att verka för en höjd debutålder vad gäller tobak och alkohol är viktigt för att motverka framtida tobak, alkohol- och drogmissbruk.
- Att skolorna har ett gott skolklimat och främja en god lärandemiljö. Att ha elever som trivs och fungerar i skolan är drogförebyggande.

⁵ ÖPP – ett forskningsförankrat preventionsprojekt för högstadiet.

- Att eleverna/ungdomarna får vara delaktiga i information och arrangemang som är drogfria.
- Ungdomars inflytande och delaktighet i skolan och på fritiden är viktigt, viktigt är att de får känna sig sedda och behövda. Delaktiga i sin egen skolgång och fritid.
- Tydlig och förankrad policy kring ANDT i skola och i fritidsverksamheter har stor betydelse. Viktigt med uppföljning av att policyn följs.

Insatser i Norsjö kommun

Här följer några exempel på insatser i kommunen som lyfts fram som framgångs och skyddsfaktorer i det drogförebyggande arbetet.

- Socialtjänstens jourtjänstgöring under särskilda riskkvällar/debutkvällar.
- Överenskommelse mellan Polis och kommunen.
- Samverkan i frågor om ANDT och BRÅ mellan olika aktörer på olika nivåer.
- Tillämpning av metoder i skolan som exempelvis: Effekt (ÖPP-Örebro preventionsprogram), hälsosamtal, dialogpedagogik. Kontraktskrivning inom Tobaksfri Duo mm.
- Norsjös skolor och fritidsgård har ett tobaksfritt ledarskap och rökfri skolgård.
- Erbjuder föräldrastöds utbildning som exempelvis småbarns Cope och tonårs Cope.
- Föreningsträffar/utbildning, vilket är ett led i att stötta och uppmuntra föreningar att bl.a. utforma en drogpolicy. Uppföljning av policy och handlingsplaner.
- Narkotikautbildning till personal i kommunen som arbetar med ungdomar och unga vuxna. Utbildning även till föräldrar.
- Erbjuder ansvarsfull alkoholserving till restauranganställda, krögare och ordningsvakter för att minska berusningsdrickandet.
- Drogfria arrangemang vid riskkvällar, exempelvis på lucia, valborgsmässoafton och vid skolavslutning. Drogfria mötesplatser och arrangemang är ett viktigt inslag i det främjande och förebyggande arbetet för att träna ungdomar att umgås utan alkohol och droger.
- Avsatta medel för en drogfri skolavslutning för Norsjö kommuns ungdomar.
- Samarbete mellan skola och fritidsgården har en stor betydelse i det drogförebyggande arbetet.
- Nattvandrarerna, nätverket som finns ute majoriteten av årets alla helger är viktiga i det förebyggande arbetet.
- Fritidsledarnas deltagande ute i ungdomars nätmiljöer "Fritidsledare på nätet" är en framgångsfaktor.

Insatser i Malå kommun

- Socialtjänstens jourtjänstgöring under särskilda riskkvällar/debutkvällar.
- Överenskommelse mellan Polis och kommunen.
- Samverkan i frågor om ANDT och BRÅ mellan olika aktörer på olika nivåer.
- Tillämpning av metoder i skolan som exempelvis: hälsosamtal, kontraktskrivning inom Tobaksfri Duo mm.
- Föreningsträffar/utbildning.
- Narkotikautbildning till personal i kommunen som arbetar med ungdomar och unga vuxna. Utbildning även till föräldrar.
- Drogfria arrangemang vid riskkvällar, exempelvis på lucia och vid skolavslutning.
- Drogfria mötesplatser och arrangemang är ett viktigt inslag i det främjande och förebyggande arbetet för att träna ungdomar att umgås utan alkohol och droger.

- Avsatta medel för en drogfri skolavslutning för Malå kommuns ungdomar.
- Samarbete mellan skola och fritidsgården har en stor betydelse i det drogförebyggande arbetet.
- Under året så startade Nattvandrarerna, ett nätverk som finns ute på samhället vid riskkvällar, som är viktigt i det förebyggande arbetet.
- Regelbunden föräldrainformation om det aktuella läget, även redovisning av kartläggningarna runt elevernas ANDT vanor.

Avslutning

Resultatet från årets drogvaneundersökning visar att vi är på rätt väg och att ett kontinuerligt och långsiktigt preventionsarbete och samverkan mellan olika aktörer som pågår i kommunerna lönar sig. Trots det kan vi inte slå oss till ro i det drogförebyggande arbetet, tvärtom vi måste fortsätta att arbeta offensivt. Ett helhetsperspektiv på folkhälsoarbetet är en viktig utgångspunkt i den nya nationella folkhälsopolitiken, vilket Norsjö kommun tagit fasta på. Det folkhälso- och drogpolitiskaprogrammet anger kommunens viljeinriktning i det förebyggande arbetet och ska vara vägledande för utskott och förvaltning i verksamhetsplanering och utvecklingsarbete. För Malås del har ett arbete kring strukturen för ANDT arbetet påbörjats och vår förhoppning är att det även där blir ett samordnat långsiktigt och strategiskt arbete kring det förebyggande arbetet.

Vi hoppas att denna rapport upplevs som värdefull för alla eftersom resultatet ger möjlighet att prioritera och handla utifrån lokala förutsättningar och kan dessutom ge kunskap om hur effektiva lokala insatser varit. Det är viktigt att betona ungdomarnas värde i kommunen, därför bör resurserna till förebyggande arbete och meningsfull fritid för ungdomar prioriteras i kommunerna. Missbruk leder inte enbart till personliga tragedier utan medför även stora samhälliga kostnader.

För läsare som mer ingående vill ta del av mer data från undersökningen hänvisas till tabellbilagan.