



LYCKSELE
KOMMUN
LIKSIJUN KOMMUVDNA



**AVFALLSPLAN del av
RENHÅLLNINGSDRÖNING
Strategi för avfall, grundvatten
och giftfri miljö för ett hållbart
samarbete för Dorotea, Lycksele, Malå,
Norsjö, Storuman, Sorsele, Vilhelmina
och Åsele.**

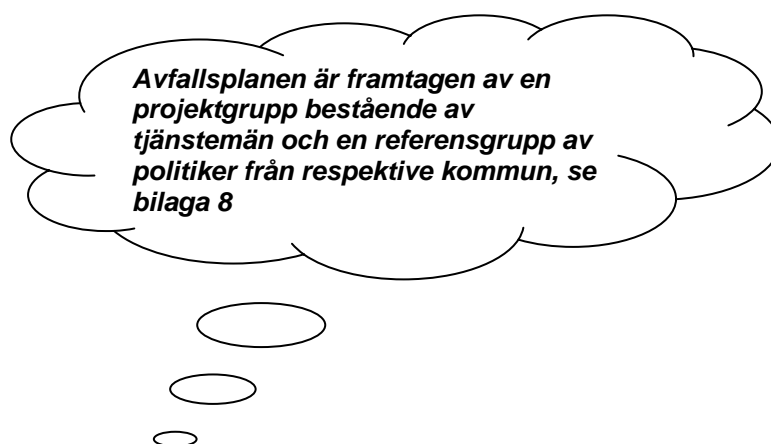
2014 – 2020



Kommunfullmäktiges beslut 2014--06--16 § 82, dnr 2014-000184

INNEHÅLLSFÖRTECKNING	SID
1. INNEHÅLLSFÖRTECKNING	2
2. SAMMANFATTNING	4
3. INLEDNING	6
3.1 Vad är avfall?	
3.2 Ansvarsfördelning	
– Kommuner och myndigheter	
– Producenter	
– Hushåll	
– Verksamhetsutövare	
3.3 Avfallsplanens syfte och mål	
3.4 Varför behövs en avfallsstrategi?	
4. BESKRIVNING AV KOMMUNERNA	10
4.1 Kommunerna	
4.2 Näringsliv	
4.3 Kommunala avfallsorganisationer	
5. NULÄGESBESKRIVNING HUSHÅLLSAVFALL	24
5.1 Insamlingssystem	
5.2 Behandling hushållsavfall	
5.3 Mängder	
5.4 Plockanalyser	
5.5 Problem	
6. NULÄGESBESKRIVNING ÖVRIGT AVFALL	31
6.1 Mängder	
6.2 Problem	
7. ANLÄGGNINGAR FÖR ÅTERVINNING, BEHANDLING, MELLANLAGRING OCH BORTSKAFFANDE AV AVFALL	32
7.1 Nuvarande anläggningar	
8. NEDLAGDA AVFALLSUPPLAG	35
8.1 Förorenade områden/MIFO	
8.2 Nedlagda deponier	
9. STYRMEDEL OCH MÅL	36
9.1 Lagstiftning	
9.2 Nationella mål	
9.3 Regionala mål	
9.4 Lokala mål och delmål	
9.5 Strategier	
10. MÅL OCH STRATEGIER	40
10.1 Mål	
10.2 Åtgärdsplan	
11. UPPFÖLJNING	45
11.1 Uppföljning och utvärdering	

- Bilagor:**
1. Producentansvar
 2. Uppföljning av föregående avfallsplan
 3. Förteckning över nedlagda kommunala deponier
 4. MKB - miljökonsekvensbeskrivning
 5. Mängder och statistik
 6. Åtgärdsplan
 7. Avfallshantering i Sverige
 8. Organisation för framtagande av avfallsplanen
 9. Plockanalysresultat
 10. Ordlista – definitioner och begrepp



1. SAMMANFATTNING

Avfallsplanen för kommunerna, Dorotea, Lycksele, Malå, Norsjö, Storuman, Sorsele, Vilhelmina och Åsele, har tagits fram i samverkan och samarbeten under 2009 - 2012. Arbetet har som grund utgått ifrån RVF rapporten 2006:13, "Handbok i kommunal avfallsplanering" som tagits fram av Carl Bro AB (från april 2007, Grontmij AB) på uppdrag av RVF (från 2007, Avfall Sverige) och Naturvårdsverket samt den Nationella Avfallsplanen.

Under planprocessen har förankring och samråd skett med länsstyrelsen och remissförfarande till kommunala verksamheter, bolag och företag, har genomförts.

Målet med avfallsplanen är att åtgärder som föreslås ska minska avfallets mängd och dess farlighet. Denna avfallsplans syfte är att nå de mål som riksdag och regeringen anvisar samt de mål som kommunerna härutöver fastställt inom avfallsområdet.

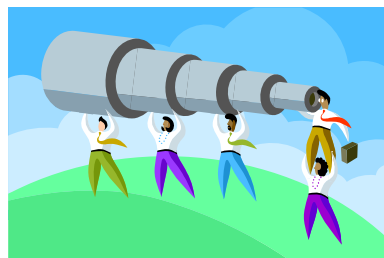
Lyckades kommunerna då med sina förra avfallsplaner avseende de tidsangivna åtgärderna och de konkreta målen? För respektive kommuns avfallsplan beskrivs detta resultat och uppföljning i bilaga 2.

I denna avfallsplan fortsätter kommunerna med sin utstakade strategi att göra det enkelt för kommunmedborgarna att sortera och därmed få fler att delta i systemet. Kommunens förvaltningar och bolag, ska föregå med gott exempel och införa ökad källsortering.

Sedan de föregående avfallsplanerna antogs har många deponier avslutats och arbetet med nya klassificeringar enligt MIFO (metod för inventering av förorenade områden) ska ske under avfallsplaneprioden för att säkerställa att inga föroreningar kan skada hälsa och miljön.

Detta är endast ett axplock av alla åtgärder som föreslås i avfallsplanen, vilken innehåller följande huvudmål samt därtill följande handlingsplan med åtgärder:

The text 'Vår Vision' is rendered in a 3D, blocky font. The letters are blue with a green-to-blue gradient and a slight shadow effect, giving them a three-dimensional appearance.



"att i nära samverkan arbeta för en hållbar avfallshantering och en giffri miljö utifrån kommunernas specifika förutsättningar"

År 2020

- **Begränsad klimatpåverkan**
 1. Senast 2020 ska fordon som används vid kommunens insamling och transport av avfall till 30 % drivas på förnyelsebara drivmedel.
 2. Senast 2016 ska all personal som arbetar med transport och insamling av avfall i kommunen vara utbildade i och tillämpa körning som t ex Eco-driving.
- **Giffri miljö**
 1. År 2020 är andelen farligt avfall (inkl. elavfall) i kärl- säckavfall mindre än 0,2 % per prov.
 2. Senast 2015 ska nedlagda deponier som kommunen har tillsyn över vara riskklassade och förorenade områden ska beaktas vid plan och byggärenden.
- **Skyddande ozonskikt**
 1. Alla inlämnade frys- o kylmöbler samt aerosoler skadliga för ozonskiktet på insamlingsplatser som kommunen ansvarar för, ska borttransporteras till godkänd behandlingsanläggning.
- **Ingen övergödning**
 1. Senast år 2020 bör allt avloppsslam, efter biologisk behandling, återföras till jord- och skogsbruk, användas på parkmark eller vid efterbehandling av förorenade områden.
- **Grundvatten av god kvalitet**
 1. År 2020 ska nedlagda deponier, pågående eller nya deponier och mellanlagringsplatser för avfall inte ge negativ påverkan på grundvattnet.
- **God bebyggd miljö**
 1. Senast 2020 ska 80 % av matavfallet sorteras ut från hushåll, för att omhändertas genom biologisk behandling, såväl som hemkompostering, centrala anläggningar som storkompost eller biogasproduktion.
 2. Senast år 2020 är minst 95 % av hushållen och verksamhetsutövarna nöjda med den kommunala avfallshanteringen.
 3. Senast år 2020 ska 60 % av verksamhetsutövarna där hushållsliknande avfall uppstår, sortera ut matavfallet, för omhändertagande genom biologisk behandling, kompostering eller biogasproduktion.
 4. Senast år 2020 är andelen tidningar och förpackningar i kärl- säckavfall mindre än 10 % per prov.
 5. Senast år 2020 ska återvinningsbart avfall kunna lämnas till ett Returcentrum eller liknande
 6. År 2020 ska den totala mängden hushållsavfall till förbränning per kommuninneväsnare ha minskat med 40 % jämfört med 2010



3. INLEDNING

Varje människa ger dagligen, hela livet upphov till en mängd avfall. Hur vi hanterar vårt avfall är därför en viktig fråga. Denna avfallsplan behandlar avfallshanteringen i Dorotea, Lycksele, Malå, Norsjö, Storuman, Sorsele, Vilhelmina och Åseles kommuner nu och i framtiden. Avfallsplanen beskriver hur kommunens innevånare vill att avfallshanteringen ska se ut 2020 och hur vi ska nå dit.

Avfallshanteringen är ett komplext område där det händer mycket. Ansvarsförhållanden och lagstiftning förändras och nya krav ställs. Kostnader ökar, avfallet behandlas på nya sätt och behovet av information ökar. Situationen kan tyckas oklar, men syftet är att skapa en hållbar utveckling på lång sikt. För att uppnå detta togs år 1991 ett beslut att alla Sveriges kommuner är skyldiga att upprätta en avfallsplan. Denna ska innehålla uppgifter om avfallsmängder, behandlingsmetoder samt åtgärder för att minska avfallens mängd och farlighet.

De åtta (8) kommuner som i samverkan framtagit denna avfallsplan har sedan tidigare upprättat sina egna första avfallsplaner från år 1992-95, Storuman och Lycksele har reviderat sina planer år 2004 och 2006. Nu är det dags att upprätta nya planer och då har man valt att göra detta arbete tillsammans. Naturvårdsverket har i den nationella avfallsplanen, Strategi för hållbar avfallshantering, utgiven i september 2005, gett riktlinjer om hur kommunerna ska arbeta fram sina avfallsplaner.

3.1 Vad är avfall?

En trasig stol – är det ett avfall?

Ja, kanske, om du vill bli av med den. Har du tänkt renovera stolen är den inte längre att betrakta som avfall. I miljöbalken (1998:808) 15 kap. 1 §, finns följande definition för avfall: "Varje föremål, ämne eller substans som innehavaren gör sig av med eller avser eller är skyldig att göra sig av med".

Avfall är allt som vi vill eller måste göra oss av med. Det finns många olika typer av avfall. Kommunen har ansvar för hushållsavfall och definitionen på detta lyder enligt följande: "Med hushållsavfall avses avfall som kommer från hushåll samt därmed jämförligt avfall från annan verksamhet". Därmed jämförligt avfall kan t.ex. vara avfall från affär, skola eller äldreboende där avfallet ser ut ungefär som hushållsavfall. Det är alltså inte helt självklart vad som klassas som avfall.

3.2 Ansvarfördelning

Ansvar för avfallshanteringen i Sverige vilar på oss alla.

- Kommuner och myndigheter
- Producenter
- Hushåll
- Verksamhetsutövare

– Kommuner och myndigheter

Enligt miljöbalken (1998:808) 15 kap. 8 § har kommunen ansvar för insamling och omhändertagande av allt hushållsavfall, undantaget avfall under producentansvar, se nedan. Detta kallas kommunens renhållningsskyldighet. Renhållningsskyldigheten innebär att kommunen måste hämta det hushållsavfall som uppkommer. Kommunen får givetvis ta betalt för detta. När det gäller hushållsavfall får dessutom ingen annan transportera detta än kommunen eller den som gör detta på kommunens uppdrag. I miljöbalken, 15 kap. 18 § står att; "När avfall skall transporteras genom kommunens eller en producentens försorg, får avfall inte komposteras eller på annat sätt återvinnas eller bortskaffas av fastighetsinnehavaren eller nyttjanderättshavaren".

För farligt avfall gäller att kommunen ansvarar för allt farligt avfall som ingår i hushållsavfallet. Ansvar omfattar insamling, transport och behandling.

Kommunen har ett planeringsansvar i och med ansvaret att ta fram en renhållningsordning (lokala föreskrifter för avfall och avfallsplan). I miljöbalken (1998:808) 15 kap. 11 § står följande; "Avfallsplanen skall innehålla uppgifter om avfall inom kommunen och om kommunens åtgärder för att minska avfallet mängd och farlighet" Detta gäller även för verksamhetsavfall.

Länsstyrelsen tillsammans med den kommunala nämnden som hanterar miljöfrågor har en roll som tillsynsmyndighet över avfallshanteringen.

– Producenter

Producenterna ansvarar för det avfall som omfattas av det lagstiftade producentansvaret. Producentansvar innebär att den som tillverkar en produkt är skyldig att insamla, bortforsla, materialåtervinna och/eller energiutnyttja det avfall som uppstår då produkten kasseras. En producent är den som yrkesmässigt tillverkar, importerar, fyller och/eller säljer en vara. Alla producenter omfattas inte av förordningen om producentansvar. Idag råder producentansvar för följande avfallslag (inom parentes det materialbolag som sköter producenternas ansvar):

- bilar (Bil Producentansvar Sverige AB)
- däck (Svensk Däckåtervinning)
- returpapper (Pressretur)
- förpackningar (Plastkretsen, Metallkretsen, Svensk Glasåtervinning)
- Returkartong AB (Svensk Returwell AB och Svensk kartongåtervinning AB)
- elektriska och elektroniska produkter (EI-Kretsen)
- glödlampor och vissa belysningsarmaturer (EI-Kretsen)
- batterier (EI-Kretsen)
- läkemedel (Apoteken)

För att leva upp till detta ansvar har producenterna bildat olika materialbolag som administrerar verksamheten, t.ex. EI-Kretsen, FTI (förpacknings- och tidningsinsamlingen).

Syftet med producentansvar är att få produkter som är mer resurssnåla, lättare att återvinna och som inte innehåller farliga ämnen. Mer information i bilaga 1

– Hushåll

Hushållen är skyldiga att sortera det avfall som uppkommer i hushållet. Sorteringen ska ske enligt reglerna i de kommunala föreskrifterna om avfallshantering.

Det farliga avfallet som uppkommer skall sorteras ut från brännbart avfall och övrigt restavfall. Dessutom har alla en skyldighet enligt förordningarna om producentansvar att sortera ut förpackningar, tidningar, däck, glödlampor, batterier, elavfall och läkemedel. Det utsorterade avfallet ska sedan lämnas i kommunernas respektive producenternas insamlingssystem.

– Verksamhetsutövare

För t.ex. företag och industrier gäller att ansvaret för avfallet ytterst ligger hos avfallsproducenten. Det är företaget som ska ha kunskap om avfallet och dess effekter på miljön. Det är också företaget som ska hålla sig uppdaterad vad det gäller lagstiftningsförändringar. För verksamheter där avfall uppkommer finns ett ansvar för att detta transporteras till en godkänd behandlingsanläggning.

Dessutom har även verksamheter en skyldighet enligt förordningen om producentansvar att sortera ut förpackningar, tidningar, däck, glödlampor, batterier, elavfall och läkemedel. Det farliga avfallet som uppkommer skall sorteras ut från brännbart avfall och övrigt restavfall.

3.3 Avfallsplanens syfte och mål

Avfallsplanen är ett strategiskt dokument i kommunen och ett instrument för att styra avfallshanteringen mot de nationella, regionala och lokala mål som antagit i syfte att förbättra miljön.

Syftet med avfallsplanen är dels att nå de mål som riksdagen och regeringen anvisar och dels att nå de mål som kommunerna härutöver fastställt inom avfallsområdet. Avfallsplanen omfattar allt avfall som uppkommer i kommunen, dvs. avfall från enskilt hushåll, avfall från de företag som bedriver verksamheter i kommunen samt det avfall som producenterna ansvarar för.

För att leva upp till syftet måste avfallsplanen vara ett levande dokument som fungerar som vägledning i en ständig process, där målen och handlingsplanen årligen måste uppdateras och inarbetas.

Avfallsplanen utgör ett komplement till de lokala avfallsföreskrifterna och tillsammans utgör de alltså kommunernas (Dorotea, Lycksele, Malå, Norsjö, Storuman, Sorsele, Vilhelmina och Åsele) Renhållningsordning. Renhållningsordningen antas av respektive kommuns kommunfullmäktige.



Foto: Nina Hagfors

3.4 Varför behövs en avfallsstrategi?

Vår konsumtion leder till stora mängder avfall och tyvärr ökar de totala mängderna. För att kunna minska avfallsmängderna är det viktigt att ha en strategi, som kan leda oss till en hållbar avfallshantering på lång sikt.

Europaparlamentet och Avfallsrådet har kommit överens om ett nytt ramdirektiv om avfall. Det nya ramdirektivet innebär flera viktiga förändringar. Dessa får stor betydelse för de svenska avfallsbestämmelserna, eftersom ramdirektivet styr stora delar av femtonde kapitlet i miljöbalken och avfallsförordningen.

Mycket har hänt på avfallsområdet sedan det första ramdirektivet ursprungligen skrevs 1975. Under årens lopp har man bara gjort mindre ändringar. I december 2005 presenterade EU-kommissionen därför ett förslag till nytt direktiv. Förslaget utgick från kommissionens strategi om förebyggande och materialåtervinning av avfall.

Förhandlingarna om det nya ramdirektivet har pågått under flera år och det slutliga beslutet fattades den 20 oktober 2008. Till den 12 december 2010 ska medlemsstaterna ha infört de nya bestämmelserna i den nationella lagstiftningen.”

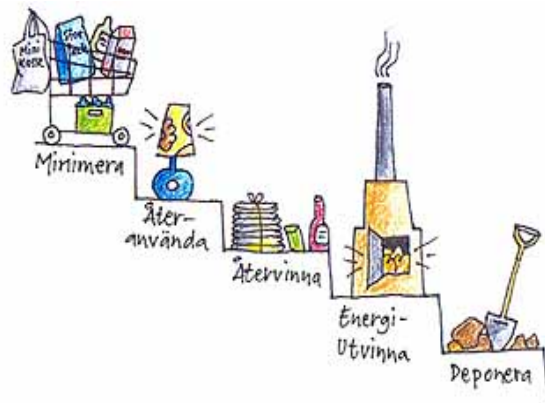
Tre direktiv blir ett

Det nya direktivet kommer att ersätta tre nu gällande direktiv; ramdirektivet (2006/12/EG) om avfall, direktiv (91/689/EEG) om farligt avfall och direktiv (75/439) om spillolja.



Avfallshierarkin är utgångspunkt för prioriteringar som rör avfall

I det nya ramdirektivet lyfter man fram avfallshierarkin som prioriteringsordning för lagstiftning och politik på avfallsområdet.



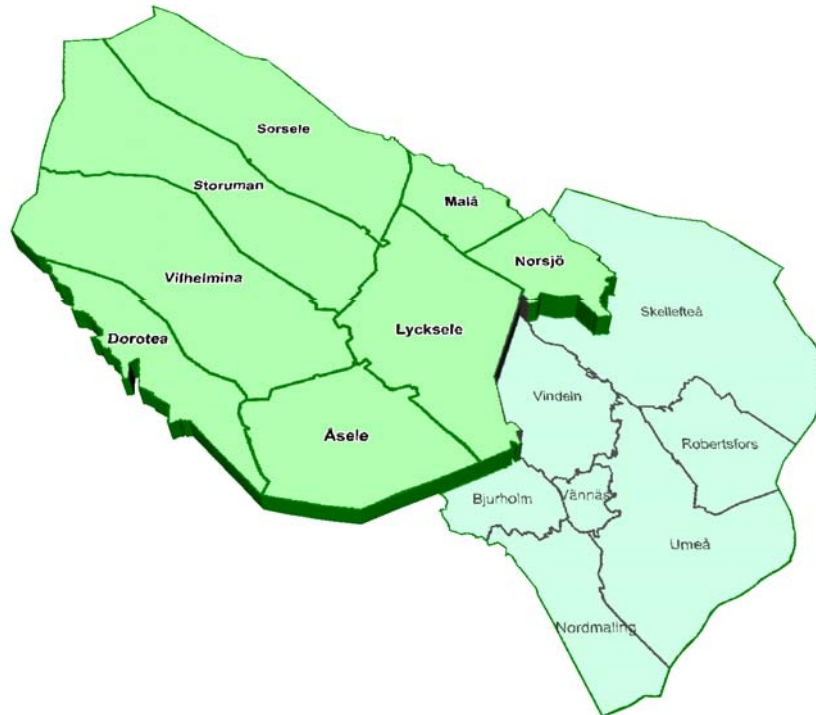
Dorotea, Lycksele, Malå, Norsjö, Storuman, Sorsele, Vilhelmina och Åsele har valt en strategi som går i linje med den som finns både nationellt och internationellt. Denna strategi går ut på att i första hand förhindra att avfall uppstår, i andra hand ska avfallet återanvändas, i tredje hand ska avfallet återvinnas, i fjärde hand ska avfallet energiutnyttjas och som sista åtgärd ska det deponeras.

1. Minimera
2. Återanvända
3. Återvinna
4. Förbränna, energiåtervinna
5. Deponera



I kommunernas strategi ingår dessutom att göra det enkelt för medborgarna att sortera sitt avfall och på så sätt få fler att sortera. Denna strategi har visat sig vara riktig eftersom fler sorterar om man underlättar för var och en att ta sitt ansvar.

Detta stämmer också väl överens med Miljöbalken (1998:808) 1 kap. 1 §, 5 punkten som lyder "Miljöbalken skall tillämpas så att återanvändning, återvinning liksom annan hushållning med material, råvaror och energi främjas så att ett kretslopp uppnås".



4. BESKRIVNING AV KOMMUNERNA

4.1 Kommunerna

Dorotea kommun

Dorotea kommun är den sydligaste av inlandskommunerna i Västerbottens län och inkörsporten till landskapet Lappland.

Kommunen gränsar mot Vilhelmina kommun och Åsele kommun i Västerbottens län, Sollefteå kommun i Västernorrlands län och Strömsunds kommun i Jämtlands län.

Till ytan är kommunen lika stor som landskapet Blekinge (ca 15 mil långt) och Dorotea kommuns areal är 2 949 km².

I hela kommunen bor det ca 2 900 invånare och ungefär hälften av dessa är bosatta i tätorten. Förutom tätorten har kommunen några större byar. Där kan nämnas Borgafjäll (med byarna Borga och Avasjö), Högländ, Ormsjö, Avaträsk, Lajksjö och Svanaby.

I kommunen finns ca 580 villor och ca 430 fritidshus.

Malå kommun

har en yta på 1739,72km² och ca 3 300 invånare.

Förutom samhället, där det bor ca 2000 består kommunen av ytterligare 4 mindre samhällen Adak, Rentjärn, Rökå och Aspliden

I kommunen finns ca 1000 villor, ca 45 flerbostadshus och ca 500 fritidshus

Lycksele kommun

har en yta på 5 560 km² och ca 12 500 invånare.

Kommunen ligger mitt i Västerbottens län och gränsar mot åtta av länets övriga femton kommuner. Förutom Lycksele samhälle, där det bor ca 8 400 innevånare, har kommunen några större byar. Där kan nämnas Örträsk, Kristineberg, Rusksele, Hedlunda, Vägsele och Knaften.

I kommunen finns det ca 5 500 permanentboende hushåll fördelat på ca 3 500 villor och ca 2 000 lägenheter. Det finns även ca 1 600 fritidshus där ägarna till dessa finns både inom och utom kommuner samt ca 600 företag med säte i kommunen.

Norsjö kommun

har en yta på 1751 km² och ca 4300 invånare.

Förutom samhället, där det bor ca 2500 består kommunen av ytterligare ett 30-tal byar. I kommunen finns ca 1830 lägenheter i småhus, 540 lägenheter i flerbostadshus och 800 fritidshus.

Sorsele kommun

har en yta på 8012 km² och 2700 invånare.

I centralorten Sorsele bor ca 1300 personer. De största byarna är Ammarnäs, Blattnicksele och Gargnäs De ligger alla vid Vindelälven, kommunens pulsåder. I kommunen finns ca 1000 småhus, ca 380 lägenheter i flerbostadshus och ca 850 fritidshus.

Storumans kommun

har en yta 75 kvadrat mil (km²) stort med ca 6 360 invånare.

Förutom samhället, där det bor ca 2 250 personer består kommunen av ett antal större samhällen. kommunen finns ca 2 300villor, ca 95 flerbostadshus (varav ca 30 flerbostadsfritidshus) och ca 3 100 fritidshus.

Vilhelmina kommun

har en yta på 8791km² och ca 7020 invånare i hela kommunen.

Förutom samhället, där det bor ca 3490 invånare består kommunen av ett antal större samhällen, Dikanäs, Saxnäs och Klimpfjäll.

I kommunen finns ca 1320 flerbostadshus, 2440 villor och 3490 fritidshus.

Åsele kommun

har en yta är 4315 km², större än många svenska landskap. Befolkningen är koncentrerad till Åsele, Fredrika och Gafsele, med ca 2980 innevånare.

Inom kommunen bedrivs ett omfattande friluftsliv. Det är många besökare från andra kommuner och andra länder, som tillbringar ledig tid i kommunen, framför allt under vårvinter, vår, sommar och höst. I Kommunen finns ca 1130 villor, ca 400 boende i flerfamiljshus samt ca 1000 fritidshus.

4.2 Näringsliv

Dorotea kommun.

Antalet aktiva företag är ca 130 varav ca 60 har mer än 2 anställda.

Skogs- och tillverkningsindustrin, turistnäringen tillsammans med kundtjänstverksamhet dominerar sysselsättningen i kommunen.

Malå kommun

Antalet aktiva företag är ca 600. Det största företaget avseende anställda är Setra

Några av de stora företagen i kommunen är Bennys Gräv AB, Norrfog AB och Hultdin System AB.

Lycksele kommun

Antalet aktiva) företag är ca 620.

Lyckseles näringsliv är mångsidigt med trä- och verkstadsindustriföretag och de areella näringarna som grund. Skogsnäringen är trots rationaliseringar fortfarande mycket betydelsefull för kommunen.

Gruvindustrin har länge varit viktig och intensiv prospektering har under senare år resulterat i nya gruvor som Svartliden och planerade Fäbodliden. Omfattande gruvverksamhet har bedrivits och pågår dessutom fortfarande i Kristinebergsbergsområdet.

Stora nedläggningar har skett inom jordbruket, men det finns ett antal livskraftiga jordbruksföretag i som stått emot rationaliseringarna. Renskötsel bedrivs inom hela kommunen av Malå, Gran, Ran, Ubmeje tjeälldie (Umbyn) och Vapstens samebyar. Turism- och besöksnäringen är viktig

Norsjö kommun

Antalet aktiva företag är ca 500 st

Sex (6) företag har mer än 20 anställda. Det stora företagen avseende anställda är Trätrappor. Några av de stora företagen i kommunen är Trätrappor, Inwido AB, Skellefteå Energiunderhåll AB, AB Martin Wikström och söner samt Extena AB.

Sorsele kommun

Antalet aktiva) företag är ca 200. Det stora företagen avseende anställda är förutom Sorsele kommun, Baseco och Sorselestugen. Bilstestverksamheten som är ett vintersäsongarbete sysselsätter ca 50 personer och har även en stor betydelse för många lokala företag.

Storumans kommun

Antalet aktiva företag är ca 2060. Av dessa är det ca 25 företag med mer än 10 anställda. Det stora företagen avseende anställda, förutom Storumans kommun är Rottne-SMV.

Några av de stora företagen i kommunen är Storuman Energi AB, Rottne-SMV AB, Kjin Schakt AB, Skellefteå Kraft AB, Dragon mining AB, Råsunda Mekaniska Verkstad AB, Vattenfall, Strömma Fjäll & Aktivitet AB och Storuman Industri AB.

Kommunen står inför en uppbyggnad av 100 vindkraftverk i Blaikenområdet, som är en del av både Storuman och Sorsele kommuner. Kommunen har gruvdrift i Pauträsk som angränsar till Lycksele kommun.

I fjällregionen sker en stor exploatering av fritidshusbyggande och ökad turism.

Vilhelmina kommun

Antalet aktiva företag är ca 820. Det stora företagen avseende anställda är förutom Vilhelmina kommun, Vilhelmina Taxi Lapplands Buss AB, Depona och Granen Livs i Vilhelmina AB.

Rennäringen bedrivs av två samebyar inom kommunen, Vilhelmina Norra och Vilhelmina södra. I båda fjällgångarna i kommunen sker en ökad exploatering av fritidshusbyggande som genererar en ökad turism och besöksnäring.

Åsele kommun

Åsele är en handels- och serviceort där flest anställda finns inom vård och omsorg men här finns även viss industri där verkstadsföretagen ÅMV Produktion AB och Trailer Industri AB är de dominerande. Åsele hembygdsområde innehåller mycket av kulturellt intresse. Varje år anordnas dessutom en av Sveriges största marknader, Åsele marknad, vilket räknas som Norrlands största folkfest med 150 000 besökare under 4 dagar, vilket kan jämföras med Stora Nolia med cirka 125 000 besökare under 7 dagar.

4.3 De kommunala avfallsorganisationerna

Sveriges kommuner har ett renhållningsansvar.

Dorotea, Storuman, Vilhelmina och Åsele kommuner – kommunstyrelsen i respektive kommun har det övergripande ansvaret för avfallshanteringen och avfallsplaneringen.

Malå, Norsjö och Sorsele kommun – kommunstyrelsen i respektive kommun har det övergripande ansvaret för avfallshanteringen och avfallsplaneringen. Trepårtens renhållningsnämnd beslutar om genomförande och grundläggande samarbeten.

Lycksele kommun – kommunstyrelsen har det övergripande ansvaret för avfallshanteringen och avfallsplaneringen. Servicenämnden beslutar om genomförande och grundläggande samarbeten.

Kommunen är beställare för insamling och transport hushållsavfall och därmed jämförligt avfall.

Dorotea kommun

I Dorotea kommun är det Tekniska enheten som är beställare. Uppdraget utförs av entreprenör.

Malå, Norsjö och Sorsele kommuner (Treparten)

För dessa tre kommuner sker beställning av respektive kommun. Malå har Tekniska enheten, Norsjö har Teknik och Fritid samt Sorsele Teknik och Service. Uppdraget sker i samarbete.

Lycksele kommun

För Lycksele kommun är det Samhällsbyggnadsförvaltningen, Avfall -, Vatten - & Avloppsenheten som är beställare. Uppdraget sker i egen regi förutom Örträsk som är lagd på entreprenad.

Storumans kommun

För Storumans kommun är det Tekniska avdelningens avfallssektion som är beställare. Uppdraget sker av entreprenör.

Vilhelmina kommun

För Vilhelmina kommun är det Tekniska enheten som är beställare. Uppdraget sker av entreprenör.

Åsele kommun

För Åsele kommun är det Tekniska avdelningen som är beställare och uppdraget sker i egen regi



SIDLASTARE

Tillsynsmyndigheter

Det är respektive kommuns tillsynsenhet som utöver den lokala tillsynen av efterlevnaden av bestämmelserna kring avfallshanteringen.

I Dorotea är miljö- och byggnadsnämnden som är tillsynsmyndighet.

I Malå och Norsjö miljö- och byggnämnd (gemensam).

I Lycksele är det Miljö- och samhällsnämnden som är tillsynsmyndighet.

I Sorsele är det Samhällsbyggnadsnämnden som tillsynsmyndighet.

I Storuman är det Miljö- och samhällsbyggnadsnämnden som tillsynsmyndighet.

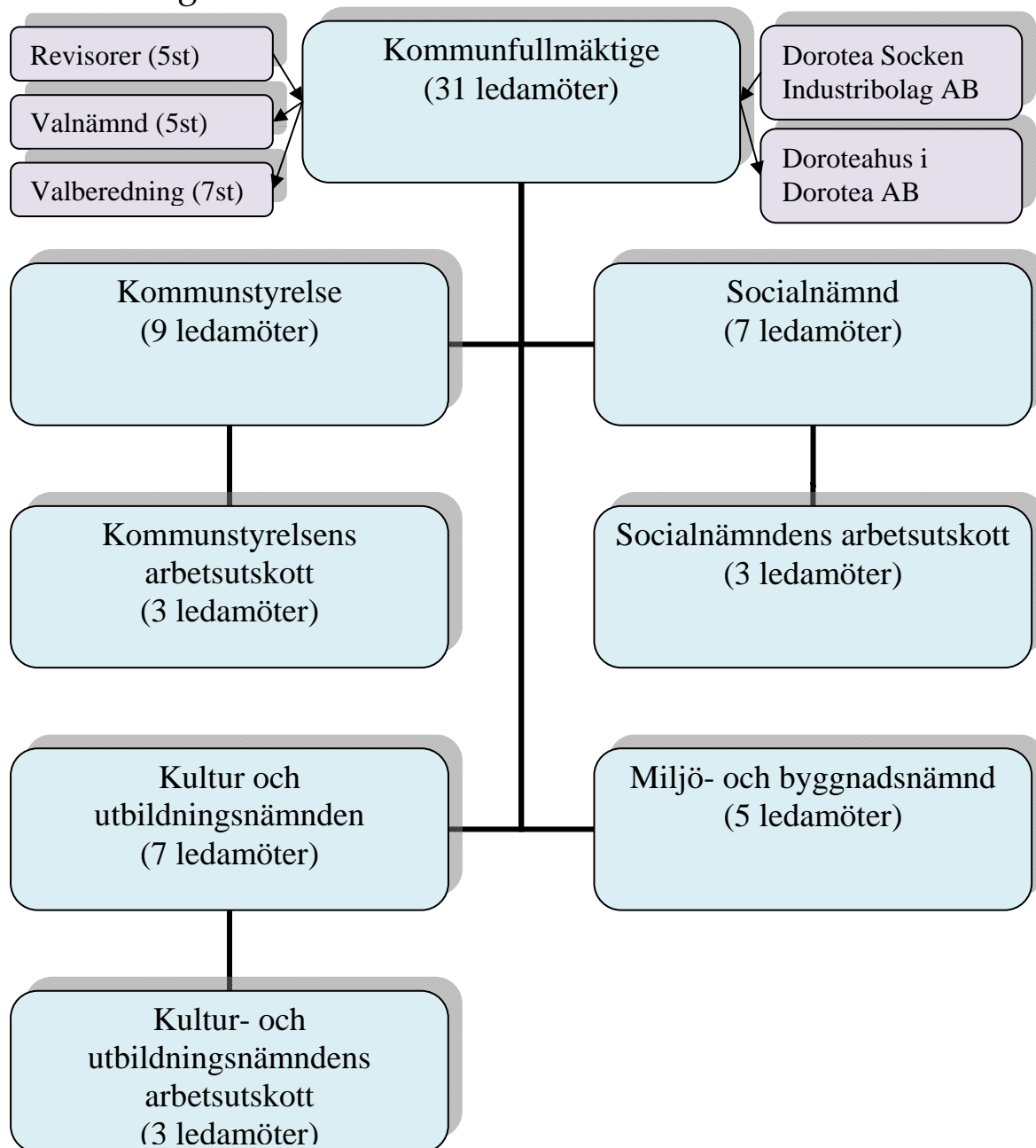
I Vilhelmina är det Miljö- och byggnadsnämnden som är tillsynsmyndighet.

I Åsele är det Miljö- och Byggnadsnämnden som är tillsynsmyndighet.



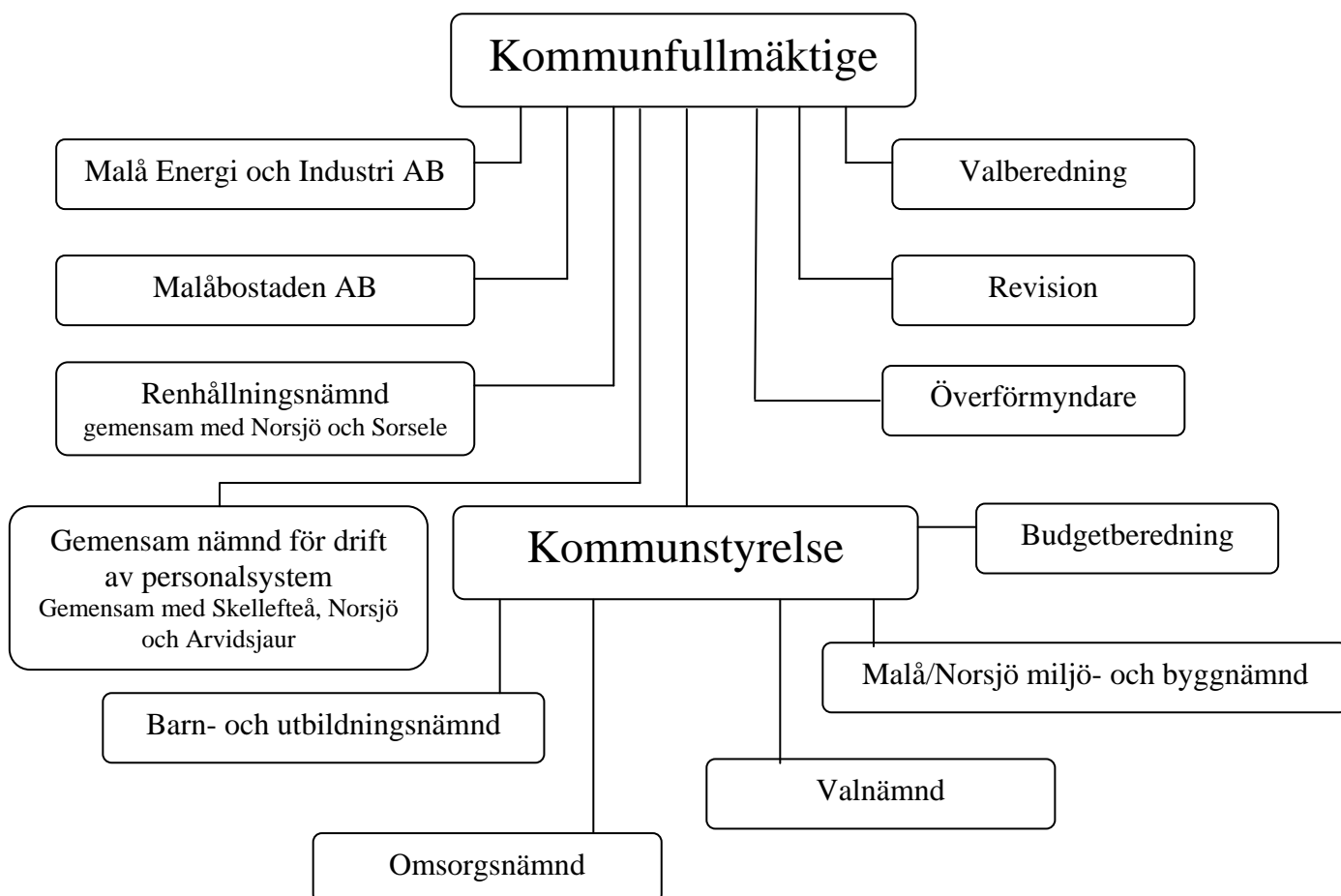
Dorotea kommun

Politisk Organisation



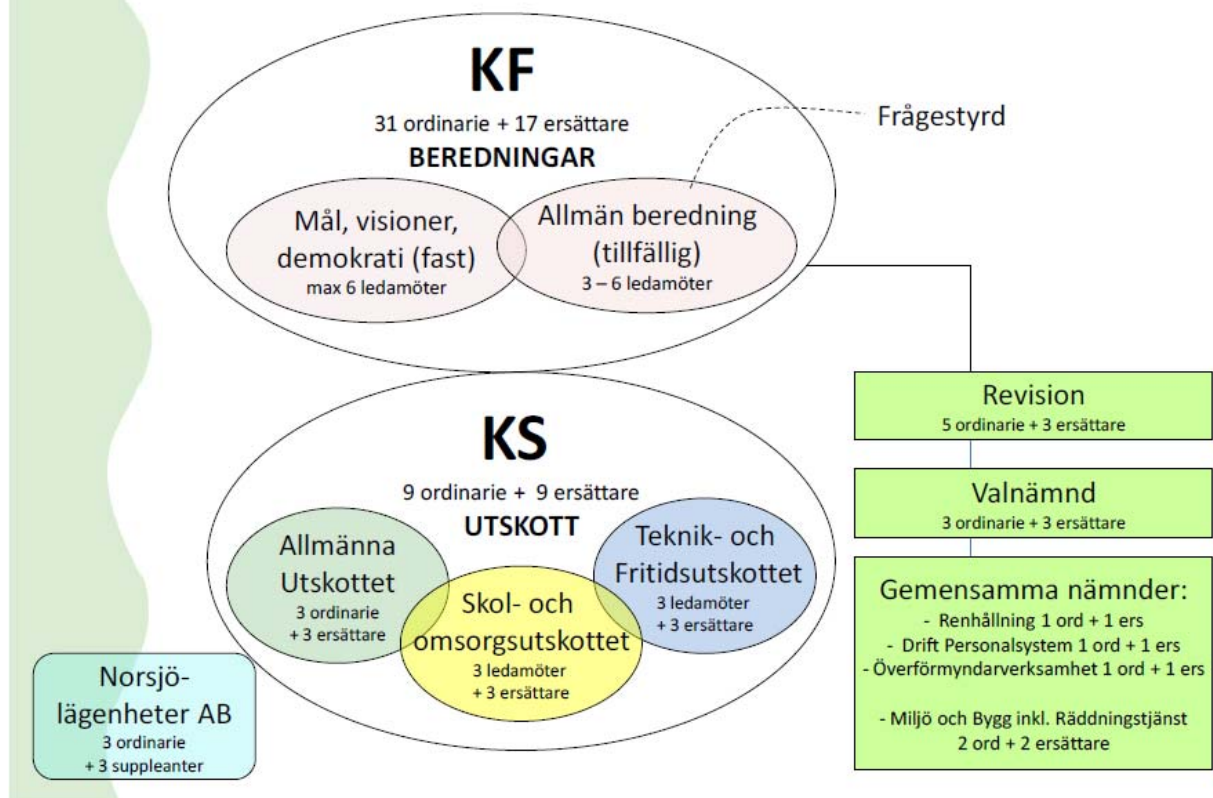


Politisk organisation Malå



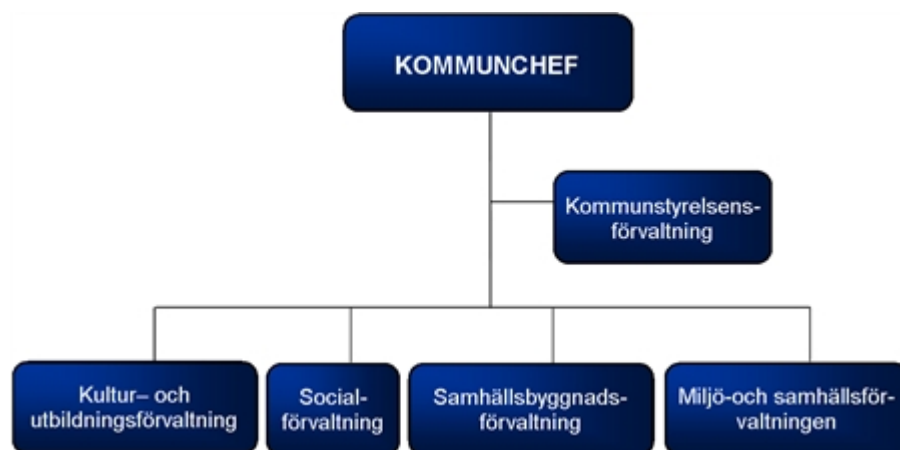
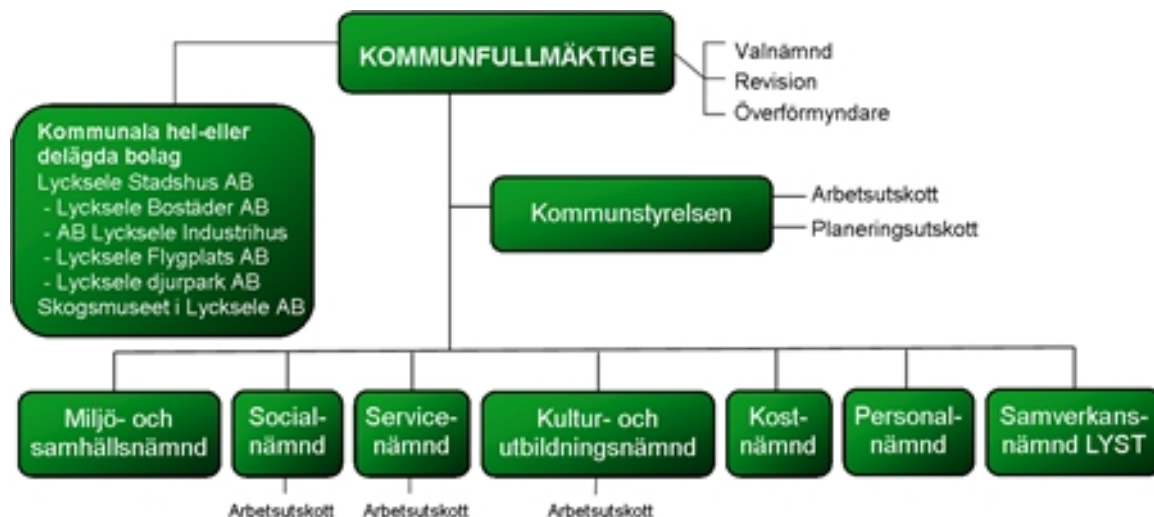


Politisk organisation 2011 – 01 – 01



Djurparksenhet

(bolag from 120101)



Kommunstyrelsens förvaltning

Tillväxtkontoret
Lycksele lärcentrum
Kanslienheten
Ekonomienheten
Personalenheten
Arbetsmarknadsenheten
IT/serviceenheten
Kundtjänstenheten

Kultur- & utbildnings- förvaltning

Bibliotek
Barnomsorg
Grundskola
Gymnasieskola

Social- förvaltning

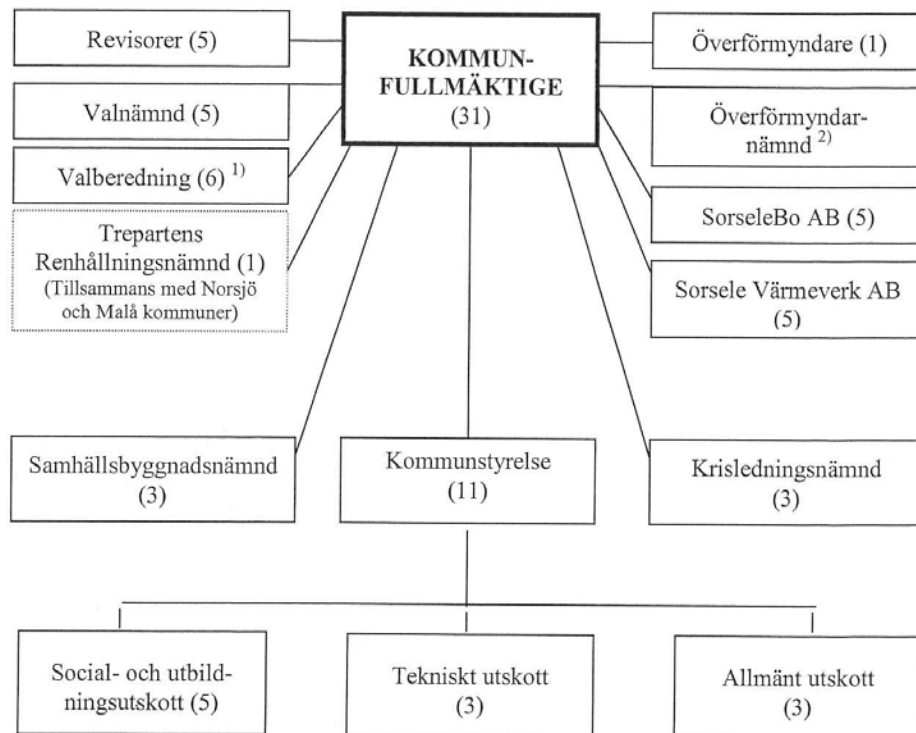
Handikappomsorg
Äldreomsorg
Individ- & familje- omsorg
Familjerådgivning

Samhällsbyggnads- förvaltning

Planeringsenheten
Räddningstjänst
Fastighetsenheten
Avfall, Vatten, Avlopp
Gatu- & Parkenheten
Fritidsenheten

Miljö- och Samhälls- förvaltning

Bygg
Miljö
Alkohol och Tobak



(Siffran intill varje styrelse/nämnd/utskott anger antal ordinarie ledamöter)

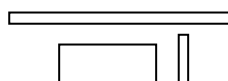
ÖVERGRIPANDE ANSVARSOMRÅDEN

Samhällsbyggnadsnämnd	Miljö- och hälsoskydd, plan och bygg, trafiknämnd, räddningsnämnd
Kommunstyrelsen	Anställningsmyndighet. Personalärenden. Organisationsfrågor. Budgetberedning. Övergripande ansvar för utskottens verksamhet
Omsorgs- och utbildningsutskott	Individ- och familjeomsorg, äldreomsorg, LSS, hälso- och sjukvård, barnomsorg, utbildning
Tekniskt utskott	Fastighetsförvaltning, gva-verksamhet, del av nuvarande samhällsbyggnadsnämndens verksamhet
Allmänna utskottet	Fritid, kultur, ensamkommande ungdomar, integration, näringsliv, turism, kollektivtrafik och övrigt som inte ligger under annat utskott
Krisledningsnämnd	Ansvarig nämnd under extraordinära händelser. Allmänna utskottet är krisledningsnämnd

1) Antalet är detsamma som antal partier i kommunfullmäktige

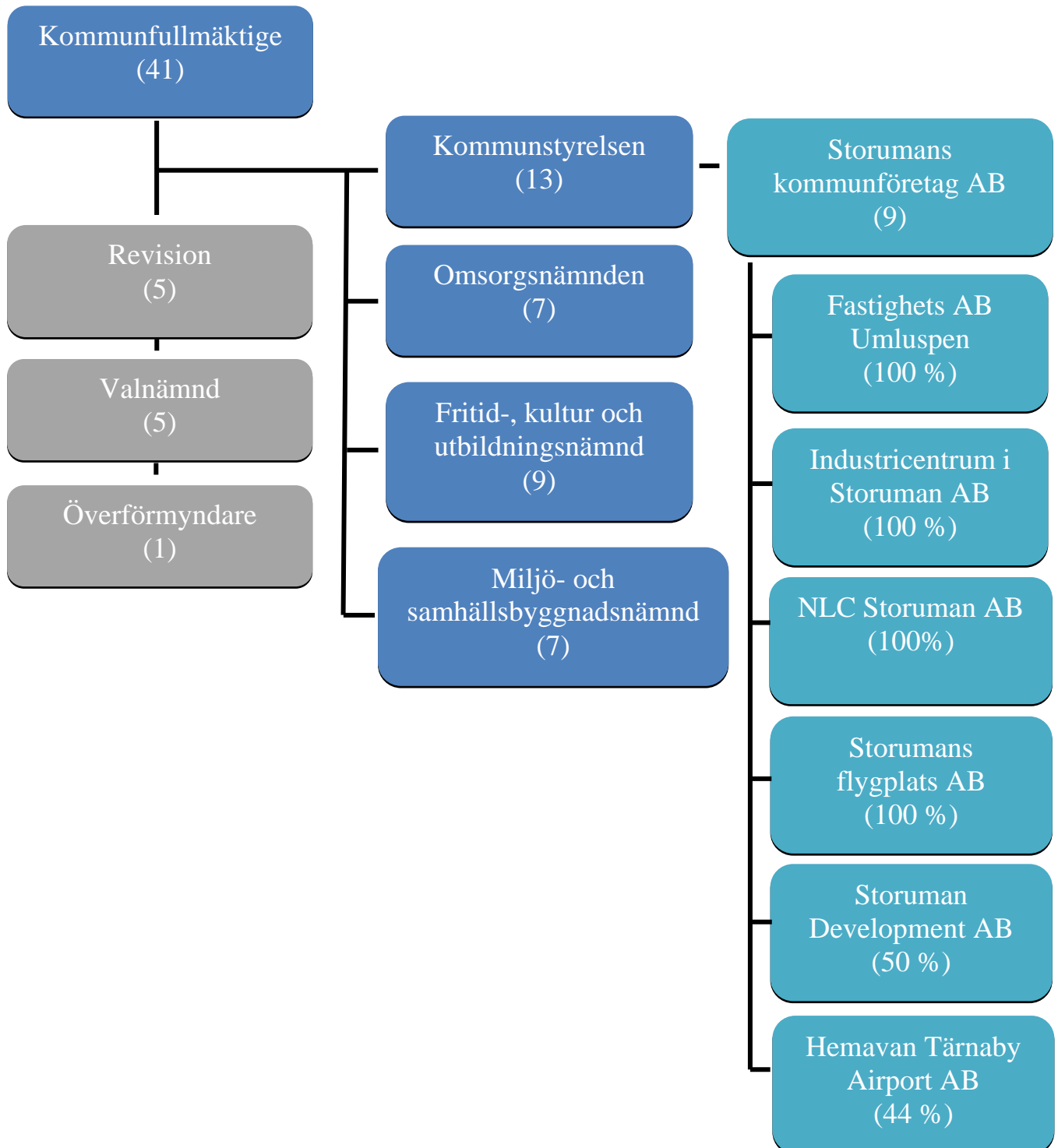
2) Utredds; Gemensam nämnd med annan kommun (1), om egen nämnd (3).

Antagen av kommunfullmäktige 2013-04-29, § 12

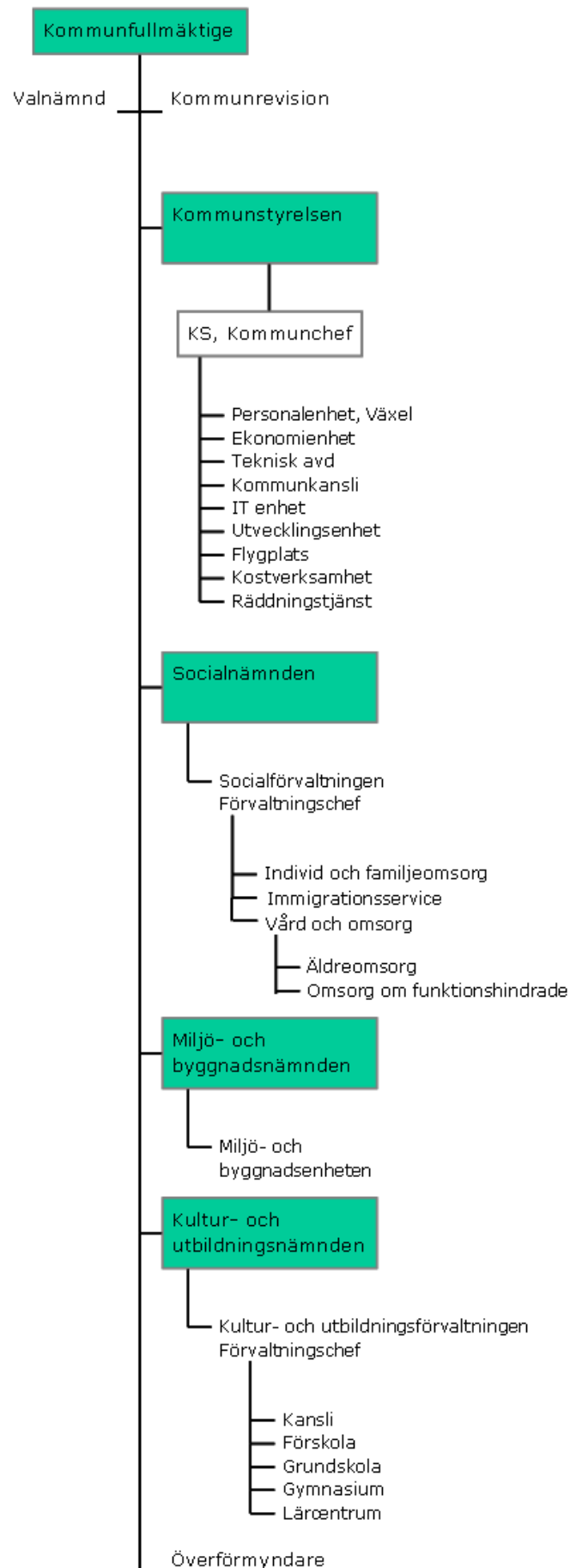




**Storumans
kommun**

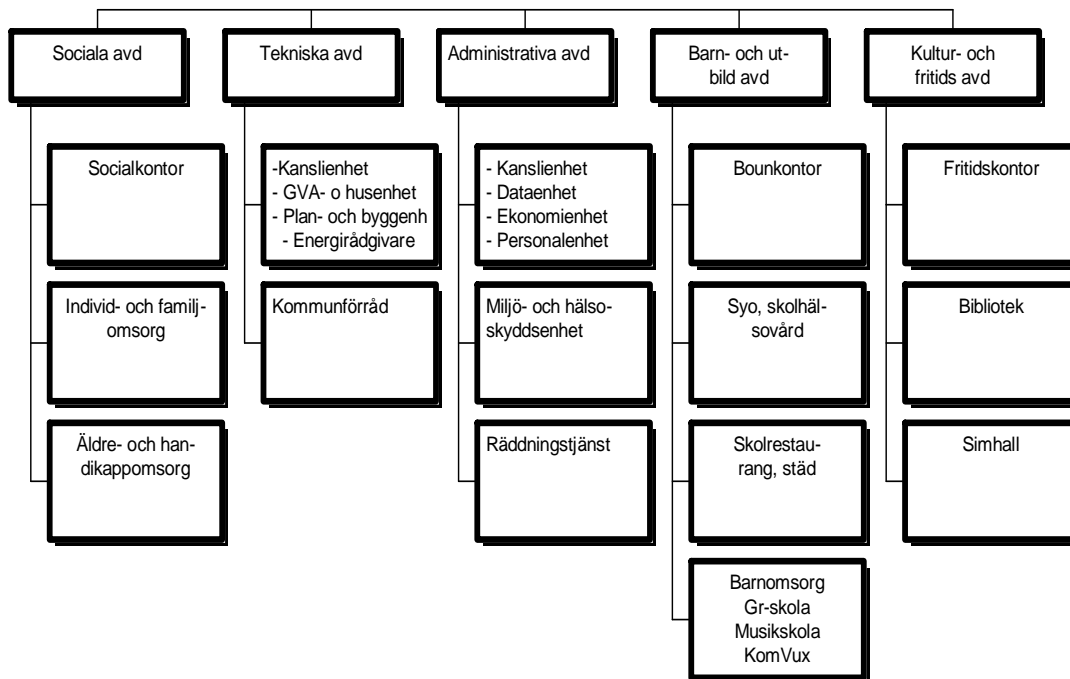


Vilhelmina kommuns organisation





Åsele kommun



5. NULÄGESBESKRIVNING HUSHÅLLSAVFALL

Sorteringen av avfall behöver bli bättre både när det gäller utsortering av tidningar och förpackningar samt varligt avfall. Det gäller även kommunernas egna verksamheter.

5.1 Insamlingssystem

Insamling av hushållsavfall och därmed jämförligt avfall sker i

Dorotea	- på entreprenad
Lycksele	- i egen regi förutom Örträsk som är på entreprenad.
Malå	- i samarbete med Norsjö och Sorsele
Norsjö	- i samarbete med Malå och Sorsele
Storuman	- på entreprenad (vägning av avfall)
Sorsele	- i samarbete med Norsjö och Malå
Vilhelmina	- på entreprenad (vägning av avfall)
Åsele	- egen regi

Villor och flerfamiljsfastigheter

Det finns två alternativ lösningar idag att välja att sortera sitt hushållsavfall, dels att

* hemkompostera sitt matavfall och lämna övrigt brännbart till kommunen för omhändertagande

* lämna matavfall och övrigt brännbart avfall till kommunen för omhändertagande

Insamling av hushållsavfallet sker i gröna plastkärl för brännbart avfall, med volym från 80 – 660 liter.

Många flerfamiljsfastigheter har s.k. soprum som är gemensamma för alla lägenheter i huset. Här finns behållare för brännbart hushållsavfall och ev. möjligheter att källsortera fler fraktioner eftersom vissa flerfamiljsfastigheter erbjuder också sina hyresgäster s.k. FNI (Fastighetsnära insamling) av tidningar och förpackningar samt elektronikavfall och övrigt farligt avfall.

Företag och verksamheter

Företag och verksamheter ska sortera ut sitt hushållsliknande avfall, s.k. därmed jämförligt avfall. Skillnaden är att här har man möjlighet att bruka större behållare och varierat hämtintervall beroende på vilka mängder avfall som uppkommer.

Insamling av säck och kärlavfall sker med följande typer av fordon och teknik.

Dorotea	- ett baktömmande enfacksfordon
Lycksele	- en sidlastande och en baktömmande sopbil samt en containerbil för verksamhetsavfall - Örträsk en baktömmande sopbil.
Malå, Norsjö och Sorsele	- två baktömmande enfacksfordon med möjlighet att tömma containers, varav en är en reservbil.
Storuman	- ett baktömmande enfacksfordon, vägning sker av alla kärl.
Vilhelmina	- ett baktömmande enfacksfordon, vägning sker av alla kärl.
Åsele	- ett baktömmande enfacksfordon med möjlighet till att tömma containers.

Insamling av slam från trekammarbrunnar sker i

Dorotea	- på entreprenad
Lycksele	- på entreprenad
Malå	- på entreprenad
Norsjö	- på entreprenad
Storuman	- på entreprenad
Sorsele	- egen regi
Vilhelmina	- egen regi
Åsele	- egen regi

Slamsugningsbilen tömmer två- och trekammarbrunnar samt slutna tankar på både slam och vatten.

I Lycksele och Storuman avvattnas slammet, dvs. vattnet skickas tillbaks ner i brunnet.

Återvinningscentraler (ÅVC)



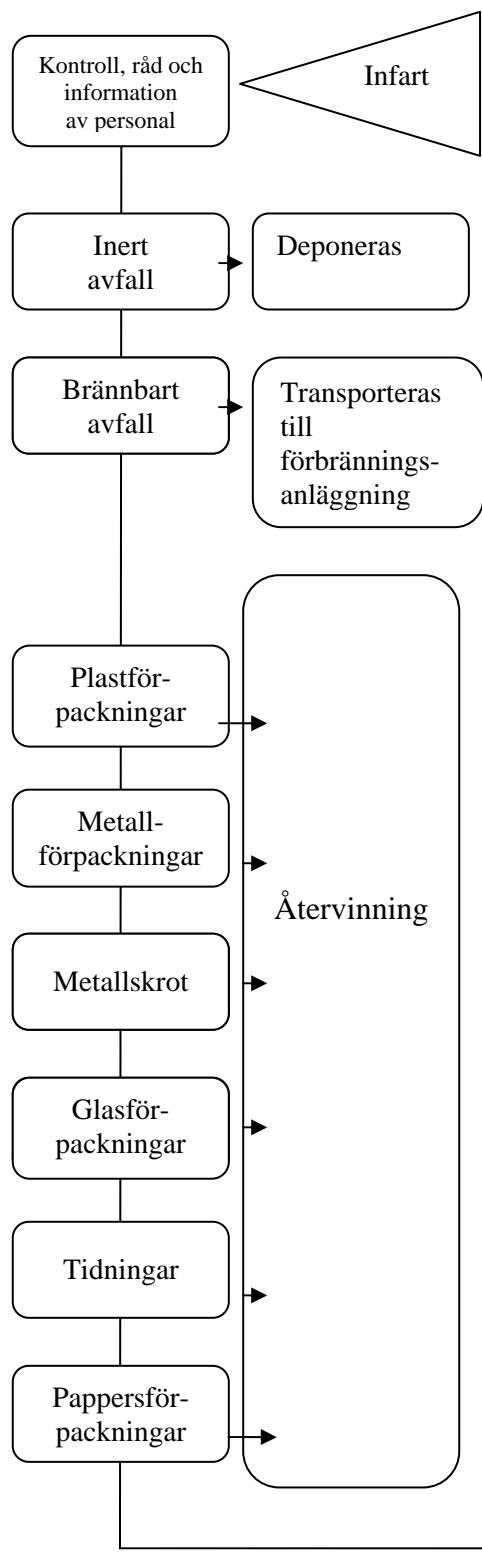
Bemannade anläggningar med bestämda öppettider där grovavfall, elektronikavfall och övrigt farligt avfall, metallskrot m.m. får lämnas. För mer information se respektive kommuns hemsida.

Dorotea	- 2 st. (tätort och Borgafjäll)
Lycksele	- 3 st. (Lycksele, Kristineberg och Örträsk)
Malå	- 1 st. (Malå samhälle)
Norsjö	- 2 st. (Norsjö samhälle och Bastuträsk)
Sorsele	- 3 st. (Sorsele/Svartliden, Ammarnäs, Gargnäs)
Storuman	- 1 st. (Tätort samt Tärnaby/ Morkan ÅVC)
Vilhelmina	- 3 st. (Vilhelmina, Saxnäs och Dikanäs)
Åsele	- 2 st (Åsele samhälle och Fredrika)

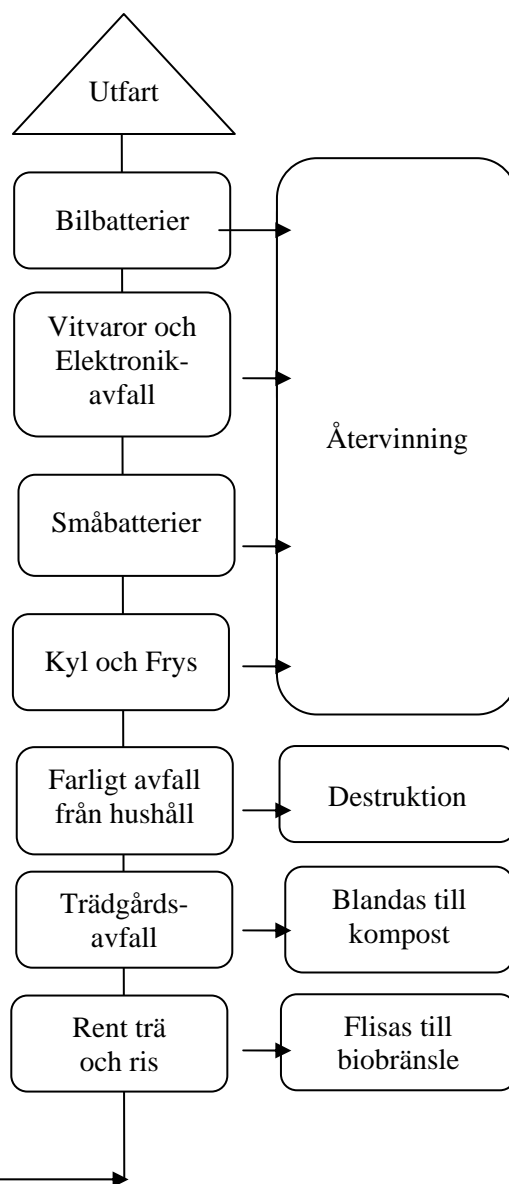


Deponianläggningar som ägs av kommunen

Dorotea	– anläggning för inert avfall
Lycksele	– anläggning för inert avfall
Sorsele	– anläggning för inert avfall
Vilhelmina	– anläggning för inert avfall



Exempel på vad en återvinningscentral kan ta emot för avfall, hur det sorteras och hur det behandlas



Återvinningsstationer (ÅVS)

(Förpacknings- och tidningsinsamlingen (FTI) är de som äger, ansvarar för behållare, skötsel och tömning) för kontakt 0200-880311.

Producentansvarsmaterial från hushåll ska sorteras ut och lämnas på ÅVS

- Hårda - och mjukplastförpackningar
- Metallförpackningar
- Glasförpackningar
- Returpapper
- Returkartong

Återvinningsstationer (ÅVS) finns på följande platser i kommunerna:

- Dorotea - Risbäck, Dorotea tätort, Laiksjö och Svanabyn
- Lycksele - Forsdala, Södermalm, Villaryd, Hamn, Furuviik, Hälla, Normalm, Bratten, Kattisavan, Ruskesele, Knaften, Västra Örträsk, Kristineberg.
- Malå - två (2) st i samhället samt i Adak
- Norsjö - Bastuträsk, Bjurträsk, Kufors och Kvarnåsen
- Storuman - två (2) st i tätorten samt Stensele, Gunnarn, Slussfors, Tärnaby, Hemavan och Åskilje.
- Sorsele - två (2) st Sorsele samhälle samt Blattnickesele, Gargnäs och Ammarnäs.
- Vilhelmina - tre (3) st i tätorten samt Malgovik, Dikanäs Kittelfjäll, Saxnäs och Latikberg och Klimpfjäll.
- Åsele - två (2) st tätorten samt i Fredrika

Fadderstationer = kommunen sköter tömningen av stationerna åt Förpacknings- och tidningsinsamlingen (FTI)

- Dorotea - Risnäset, Avaträsk, Ormsjö, Borgafjäll samt Villagatan och Byagatan.
- Malå - Rentjärn, Rökå, Malåvännäs och Fårträsk
- Norsjö - Har två (2) ambulerande miljövagnar för åtta (8) byar samt sju (7) fadderstationer i samhället som töms av entreprenör.



Mer information finns på respektive kommuns hemsida

5.2 Behandling hushållsavfall

Övrigt avfall från hushåll som inte får läggas i kärl för hushållsavfall och därmed jämförligt avfall, lämnas på respektive kommuns ÅVC och sorteras och transporteras idag enligt följande:

Brännbart avfall

Transporteras till Umeå Energis förbränningsanläggningar på Dåvamyran och Ålidhem från kommunerna Dorotea, Lycksele, Storuman, Vilhelmina och Åsele. Till Bodens förbränningsanläggning skickas brännbart avfall från Malå, Norsjö och Sorsele.

Elektronikavfall

Hämtas av EI-kretsen för vidare demontering, behandling och återvinning. Det är producentansvar på elektronikavfall. Det fungerar så att elektronikavfall från hushåll samlas in via kommunens återvinningscentral (ÅVC). Företag kan även lämna elektronikavfall, dock i begränsad mängd. Producenterna tar sedan vid och förbehandlar/behandlar el-avfallet. Elektronikavfallet klassas även som farligt avfall. Lysrör, glödlampor, diodlampor led- och lågenergilampor ingår också och samlas in på ÅVC. Småbatterier kan lämnas i utställda batteriholkar och hämtas av EI-Kretsen.

Metallskrot

Hämtas av Stena Metall för behandling och återvinning.

Trädgårdsavfall och rent träavfall

Flisas och transporteras bort av entreprenör till biobränslepannor. Övrigt trädgårdsavfall flisas och komposteras.

Slam

Från brunnar och tankar töms antingen på avloppsreningsverk där det behandlas eller på slambehandlingsanläggningar där det frystorkas.

Fett

Från hushåll (t.ex. vegetabiliskt fett från fritöser och stekning) får inte hällas i vasken. Fettet gör att det lätt blir stopp i avloppsledningarna.

Vegetabiliskt fett från fritöser och stekning från restauranger, storkök och liknande verksamheter samlas upp i tunnor och lämnas till godkända återvinningsföretag. Alla restauranger och dylika verksamheter ska ha en fettavskiljare. Denna ska då tömmas i den omfattning att olägenhet inte uppstår eller att inte onödiga utsläpp till avloppsanläggning sker. Fettavskiljare töms med en slambil och fettet transporteras sedan till bl.a. Biogasanläggning Skellefteå.

Latrin

I godkända behållare från hushåll tas emot och går till kompostering eller förbränning.

Farligt avfall

Som lämnats på återvinningscentralernas miljöstationer hämtas idag av Ragn-Sells. Elektronikskrot hämtas av EI-Kretsen. Asbest deponeras på godkänd deponianläggning.

Nedan uppräknas ett flertal fraktioner av det som klassas som farligt avfall:

Oljeavfall, lösningsmedelsavfall, färg-, lack- och limavfall,
bekämpningsmedelsrester och PCB-haltigt avfall, farliga kemikalierester,
kvicksilverhaltigt avfall

Småbatterier, < 3 kg, bilbatterier
EI- och elektronikavfall, lysrör, lågenergilampor, glödlampor och diodlampor.
Stora vitvaror, som t.ex. spis, tvättmaskiner, torktumlare m.m. och kyl- och frysfrys

Asbesthaltigt avfall, ska vid avlämnandet vara väl inslaget/förpackat

Inert avfall

Dorotea	- deponeras på egen anläggning
Lycksele	- deponeras på egen anläggning
Malå	- transporteras till Boden för deponering
Norsjö	- transporteras till Degermyran, Skellefteås deponianläggning
Sorsele	- deponeras på egen anläggning
Storuman	- transporteras till Sorsele deponianläggning
Vilhelmina	- deponeras på egen anläggning
Åsele	- transporteras till Vilhelmina

Riskavfall

Är ett samlingsnamn för specialavfall som har ursprung från sjukvården. Dock kan sådant avfall även uppkomma i hushållen och klassas då som hushållsavfall, vilket kommunen har ansvar för. Läkemedel ska lämnas på Apoteken.

5.3 Mängder

Målet med avfallsplaneringen är att minimera miljöpåverkan och den sanitära påverkan avfallet kan orsaka genom att samla in så mycket avfall som möjligt på ett bra sätt. Men det borde inte bara handla om att öka insamlingsmängderna genom återvinning utan också att minska mängden avfall som uppkommer. Höga insamlingsmängder för återvinning får inte bli ett självändamål. se bilaga 5, Mängder och statistik.



5.4 Plockanalyser

Kommunerna (ej Dorotea och Åsele) genomförde plockanalyser under år 2009 för att få en hänvisning till hur stora mängder av olika fraktioner som slängs i de behållare som är avsedda för brännbart avfall. Exempel, se bilaga 9.

5.5 Problem

Definitionen av begreppet hushållsavfall är i vissa fall ottydligt. Det gäller främst för verksamheter med ett hushållsliknande avfall. Denna ottydlighet gör att det råder osäkerhet för både kommuner, verksamheter och entreprenörer om vem som har rådighet över avfallet. Det kan i vissa fall leda till att avfallet inte sorteras ut i den omfattningen som det borde göras.



6. NULÄGESBESKRIVNING AV ÖVRIGT AVFALL

Verksamhetsavfall är sådant avfall från bl.a. kontor, företag och industri som inte är jämförbart med hushållsavfall. Detta avfall har verksamhetsutövaren själva ansvaret för. Sammansättningen har stor variation och kan utgöras av:

- Park- och trädgårdsavfall
Avfallet uppkommer runt om i kommunerna, inte minst vid kommunernas egna parker och anläggningar. De totala mängderna park- och trädgårdsavfall som uppkommer är inte helt kända.
- Avfall från energiutvinning
Aska och slagg uppkommer vid förbränning av avfall och biobränsle (torv och flis). Slagg, eller bottenaska som det också kallas, är oförbränt material som kommer ut i botten av pannan. Aska (flygaska eller stoft) är den förbränningsrest som följer med rökgaserna och avskiljs i reningsutrustningen. Vid Umeå Energis anläggningar uppkommer relativt stora mängder slagg och aska. Flygaskorna från avfall som kommunerna har skickat till förbränning har deponerats på Dåva deponianläggning och bottenaskan har använts som konstruktionsmaterial. Boden levererar all aska till Mo i Rana som förvaras i nedlagda kalkgruvor.
- Deponering
Vissa typer av bygg- och rivningsavfall är inte lämpade för återvinning utan måste deponeras, t.ex. gips och asbest.
- Branschspecifikt avfall
Insamling av avfall, utöver hushållsavfall och därmed jämförligt avfall, från industrier och företag är inte kommunernas ansvar. Olika verksamheter kan själva bestämma vilken entreprenör de vill anlita eller om de vill transportera sitt avfall själv. Det branschspecifika avfallet utgörs i de flesta fall av rena materialflöden (t.ex. mjöl, metallskrot, bark) vilket underlättar återvinning.
- Icke branschspecifikt avfall
Förpackningar och emballage som uppkommer vid olika företag ska lämnas i producenternas sorteringssystem för återvinning. Många industrier och verksamheter har även tecknat abonnemang för s.k. fastighetsnära insamling (FNI), då hämtas utsorterat avfall på plats för att gå till återvinning. Industrier och verksamheter ansvarar själva för att det farliga avfallet omhändertas på ett rätt och riktigt sätt. Avfallet ska transporteras till anläggningar för godkänd behandling eller destruktion.

6.1 Mängder

Målet med avfallsplaneringen är att minimera miljöpåverkan och den sanitära påverkan avfallet kan orsaka genom att samla in så mycket avfall som möjligt på ett bra sätt. Men det borde inte bara handla om att öka insamlingsmängderna genom återvinning utan också att minska mängden avfall som uppkommer. Höga insamlingsmängder för återvinning får inte bli ett självändamål. se bilaga 5, Mängder och statistik.

6.2 Problem

En missuppfattning är att om avfallet går till förbränning så behöver man inte sortera ut hushållsavfall och därmed jämförligt avfall samt sina förpackningar och tidningar. Detta gör att en del verksamheter även vill klassa sitt hushållsavfall som verksamhetsavfall just av den anledningen.

Kommunerna är ansvariga för att planera, få information om mängder och transporter, för allt avfall som uppkommer inom kommunen, men har samtidigt ingen rätt att direkt styra avfallshanteringen för industrin. Den kommunala tillsynsmyndigheten har möjligheter, om det är befogat, att ställa krav på avfallshanteringen inom bl.a. miljöfarlig verksamhet.



7. ANLÄGGNINGAR FÖR ÅTERVINNING, BEHANDLING, MELLANLAGRING OCH BORTSKAFFANDE AV AVFALL I DOROTEA, LYCKSELE, MALÅ, NOR SJÖ, STORUMAN, SORSELE, VILHELMINA OCH ÅSELE

7.1 Nuvarande anläggningar i kommunerna

Dorotea

Mellanlagring avfall		
ÄVC ca 3 km från Dorotea centrum)	C	90.40
Mellanlagring farligt avfall		
Miljöbod, reningsverket (ca 3 km från Dorotea centrum)	C	90.60
Anläggning för att återvinna avfall		
Avaträsk slamavvattningsanläggning	C	90.430
Borga slamavvattningsanläggning	C	90.430
Risbäck slamavvattningsanläggning	C	90.430
Högländ slamavvattningsanläggning	C	90.430
Rajastrand slamavvattningsanläggning	C	90.430
Ormsjö slamavvattningsanläggning	C	90.430
Mårdsjö slamavvattningsanläggning	C	90.430
Lavsjö slamavvattningsanläggning	C	90.430
Svanaby slamavvattningsanläggning	C	90.430
Bellvik slamavvattningsanläggning	C	90.430

Lycksele

Anläggningar för behandling av avfall, tillståndspliktig (C)

Lycksele deponi/ÅVC	90.004-5B, 90.002-1B, 37.1 B, 90.002-4 C, 90.003-1 B, 90.005-1 B	Mellanlagring av avfall, FA
Kuusakoski Sverige AB Lycksele	90.100, 90.50, 90.40, 90.80, 90.90	Mellanlagring av avfall

Anmälningsspliktiga anläggningar (B)

Lycksele Bildemontering	90.119, 90.120, 90.100, 90.60	Mellanlagring av avfall
Kristineberg ÅVC	90.60	Mellanlagring av avfall
Kuusakoski Sverige AB Lycksele	90.100, 90.50, 90.40, 90.80, 90.90	Mellanlagring av avfall
Grenholms Kylservice AB	90.60	Mellanlagring av avfall
Komatsu Swelog HB	90.60	Mellanlagring av avfall
Hossab Hydraulik och Skogsmaskiner i Lycksele AB	90.60	Mellanlagring av avfall

Malå

Återvinningscentralen	C	90.60	Mellanlagring av avfall
Återvinningscentralen	C	90.60	Mellanlagring av farligt avfall
Vattenfall AB (Bastusel)	C	90.60	Mellanlagring farligt avfall
Ytterberg	C	90.40	Mellanlagring avfall

Norsjö

Mellanlagring avfall

Tekn. Mellanlagring (Norsjö 11:82)	C	90.40
Tekn. Mellanlagring avfall (Bsk 50:5)	C	90.40
Tekn. Mellanlagring Avfall (Förrådet 1)	C	90.40

Mellanlagring farligt avfall

Tekn. Mellanlagring FA (Förrådet1-2)	C	90.60
Vattenfall AB (Skogheden 3:1)	C	90.60
Vattenfall AB (Örträsk 2:1)	C	90.60

Behandlingsanläggningar

Slambehandlingsanläggning Lustigkulla	B	90.160
Slambehandlingsanläggning Bastuträsk	B	90.160
Tekn. Lustigkulla komposteringsanläggning	C	90.170
Tekn. Norsjö kompost återvinning	C	90.170

Beteckning B betyder tillståndspliktig (länsstyrelsen prövar),
C betyder anmälningsspliktig (kommunen prövar)

Storuman

Mellanlagring avfall

Tekn. Laxnäs 1:79 Morkan	C	90.40
Byströms Åkeri	C	90.40

Mellanlagring farligt avfall

Tekn. Mellanlagring Laxnäs 1:79 Morkan	C	90.60
Byströms Åkeri	C	90.60

Behandlingsanläggningar"

Slambehandlingsanläggning Forsvik	C	90.160
Slambehandlingsanläggning Remma	C	90.160
Tillfällig strängkompostering	C	90.170

Sorsele

Norrsele 3:3	Svartlidens inerta avfallsdeponi	B	90.310
Norrsele 3:3	Svartlidens Återvinningscentral (ÅVC)	C	
Sorseleskogen 1:1	Mellanlagring slam, Leikorliden	B	
Norrsele 3:3	Mellanlagring slam, Svartliden		
Norrsele 3:1	Mellanlagring hushållsavfall, Svartliden	C	
Ammarnäs 2:206	Mellanlagring farligt avfall, Ammarnäs	C	90.60
Sälgen 1	Mellanlagring farligt avfall, Sorsele kommunförråd	C	90.60
Gargnäs 1:10	Mellanlagring farligt avfall,	C	90.60
Gargnäs 1:10 Ammarnäs	Mellanlagring farligt avfall, Blattnicksele Mellanlagring slam	C B	90.60

Vilhelmina

Anläggningsbeteckning	Typ av avfall	Klassning	SNI-kod
Dikanäs ÅVC	Mellanlagring av farligt avfall	C	90.60
Saxnäs ÅVC	Mellanlagring av farligt avfall	C	90.60
Granberget	Deponi för inert avfall	B	90.310
Granberget	Mellanlagring farligt avfall	B	90.160
Granberget	Mellanlagring av avfall	B	90.30
Kommunförrådet	Mellanlagring av farligt avfall	C	90.60

Åsele kommun

Mellanlagring avfall

ÅVC (Norrstrand, 2 km från Åsele centrum)	C	90.40
ÅVC Fredrika (Vid kommunförrådet)	C	90.40
Östernoret 4:13 (avvattnat slam 3 år)	C	90.40

Mellanlagring farligt avfall

ÅVC (Norrstrand, 2 km från Åsele centrum)	C	90.60
ÅVC Fredrika (Vid kommunförrådet)	C	90.60

Anläggning för att återvinna avfall

Överrissjö slamdeponi (Rissjö 1:18)	C	90.430

8. NEDLAGDA AVFALLSUPPLAG

8.1 Förorenade områden/MIFO

Ett förorenat område är ett område, mark, grundvatten, ytvatten eller sediment som är så förorenat att halterna påtagligt överskrider lokal bakgrunds nivåer. Även byggnader och anläggningar ingår i begreppet.

MIFO (miljöinventering av förorenade områden) är en metod som används för att identifiera och riskklassa förorenade områden. I Vännäs, Bjurholm, Vindeln och Nordmalings kommuner har totalt 41 potentiellt förorenade områden identifierats.

Klass 1 – Mycket stor risk

Klass 2 – Stor risk

Klass 3 – Måttlig risk

Klass 4 – Liten risk

Kommunen har som uppgift att identifiera och efterbehandla områden som kommunen förorenat, exempelvis nedlagda deponier. Kommunen ska beakta efterbehandlingsfrågorna vid markanvändning och fysisk planering. Vidare har kommunen ett ansvar som tillsynsmyndighet och ska då vara pådrivande för att undersökningar och åtgärder påbörjas på anläggningar som inte varit tillståndspliktiga, eller där kommunen tagit över tillsynen enligt miljöbalken.

Många objekt har redan riskklassats av länsstyrelsen, men kommunen behöver vara pådrivande för att ytterligare några objekt ska riskklassas.



8.2 Nedlagda deponier

För Inlandskommunerna finns följande antal nedlagda tippor/ deponier registrerade av Länsstyrelsen i Västerbotten från 1960 och framåt.

Dorotea	11 st
Lycksele	25 st
Malå	16 st
Norsjö	18 st
Sorsele	13st
Storuman	30 st
Vilhelmina	23 st
Åsele	7 st

I kommunerna fanns förr så kallade bränngror i stort sett i varenda större by. Där dumpades allehanda skrot som sedan brändes upp eller täcktes över. Under mitten av 80-talet avslutades bytipporna samtidigt som kommunernas hämtning av avfall i byarna utökades. Tipporna ansågs då utgöra sådana risker för omgivningen att de inte kunde accepteras. Byalagen eller byamännen blev ansvariga att avstäda tipporna med bland annat stöd av kommunala bidrag. Efter avstädningen täcktes tipporna med jord och vegetation. Dessa platser kan vara förorenade trots att de avstädats. Se bilaga 3.

9 STYRMEDEL OCH MÅL

9.1 Lagstiftning

Avfallshanteringen i Sverige grundar sig på internationella strategier som t.ex. Riokonventionen från 1992, europeiska strategier som EUs avfallstrappa och avfallspolicy samt svenska mål som de Svenska miljö- och kvalitetsmålen.

Avfallshanteringen styrs till största delen av bestämmelserna i miljöbalken (1998:808) med följdförfattningar. Miljöbalken trädde i kraft den 1 januari 1999 och därigenom skapades en gemensam lagstiftning inom miljöområdet.

Avfallslagstiftningen är ett område där det hela tiden händer mycket. Sedan förra avfallsplanen antogs har många stora förändringar genomförts och avfallsplaneringen har därigenom fått nya spelregler. Nedan följer en förteckning av de viktigaste lagarna när det gäller avfallslagstiftningen.



Miljöbalken (1998:808)

Författningar med direkt koppling till avfallshanteringen som har utfärdats anges rubrikmässigt i det följande

- Avfallsförordningen (2011:927)
- Förordning om producentansvar för batterier (2008:834)
- Förordning om producentansvar för förpackningar (2006:1273)
- Förordning om producentansvar för däck (1994:1236)
- Förordning om producentansvar för returpapper (1994:1205)
- Förordning om producentansvar för bilar (2007:185)
- Förordning om producentansvar för elektriska och elektroniska produkter (2005:209)
- Förordning om producentansvar för glödlampor och vissa belysningsarmaturer (2000:208)
- Förordningen om producentansvar för läkemedel (2009:1031)
- Förordningen om ämnen som bryter ned ozonskiktet (2002:187)
- Lag om skatt på avfall (1999:673)
- Förordningen om deponering av avfall (2001:512)
- Förordningen om avfallsförbränning (2002:1060)
- PBL (2010:900) Plan och bygglagen
- Bilskrotninglagen (1975:348)
- Föreskrifter om deponering, kriterier och förfarande för mottagning av avfall vid anläggningar för deponering av avfall (NFS 2004:10)
- Hantering av brännbart avfall och organiskt avfall (NFS 2004:4)

9.2 Nationella mål

I de 16 svenska miljö- och kvalitetsmålen:

1. Begränsad klimatpåverkan
2. Frisk luft
3. Bara naturlig försurning
4. Giffri miljö
5. Skyddande ozonskikt
6. Säker strålmiljö
7. Ingen övergödning
8. Levande sjöar och vattendrag
9. Grundvatten av god kvalitet
10. Hav i balans samt levande skärgård
11. Myllrande våtmarker
12. Levande skogar
13. Ett rikt odlingslandskap
14. Storslagen fjällmiljö
15. God bebyggd miljö
16. Ett rikt växt- och djurliv

Finns under Giffri miljö och God bebyggd miljö övergripande mål som berör avfallshanteringen direkt. Det finns även mål under andra punkter som berör avfallshanteringen mer indirekt. För mer information hänvisas till www.miljomal.nu

* Giffri miljö

Miljön skall vara fri från ämnen och metaller som skapats i eller utvunnits av samhället och som kan hota människors hälsa eller den biologiska mångfalden.

– halterna av ämnen som förekommer naturligt i miljön är nära bakgrundsnivåerna.
– halterna av naturfrämmande ämnen i miljön är nära noll och deras påverkan på ekosystemet försumbar.

– den sammanlagda exponeringen i arbetsmiljö, yttre miljö och inomhusmiljö för särskilt farliga ämnen är nära noll och för övriga kemiska ämnen inte skadliga för människor.

Förorenade områden är undersökta och vid behov åtgärdade.

– Efterbehandling av förorenade områden (2010)

Samtliga förorenade områden som innebär akuta risker vid direktexponering och sådana förorenade områden som i dag, eller inom en nära framtid, hotar betydelsefulla vattentäkter eller värdefulla naturområden skall vara utredda och vid behov åtgärdade vid utgången av år 2010.

– Efterbehandling av förorenade områden (2005 – 2010/2050)

Åtgärder skall under åren 2005-2010 ha genomförts vid stor andel av de prioriterade områdena att miljöproblemen i sin helhet i huvudsak kan vara lösta allra senast år 2050.

* **God bebyggd miljö**

Den totala mängden genererat avfall ska inte öka och den resurs som avfall utgör skall tas till vara i så hög grad som möjligt samtidigt som påverkan på och risker för hälsa och miljö minimeras. Särskilt gäller att:

– Mängden deponerat avfall exklusive gruvavfall skall minska med minst 50 procent till år 2005 räknat från 1994 års nivå.

– Senast 2010 skall minst 50 procent av hushållsavfallet återvinnas genom materialåtervinning, inklusive biologisk behandling

– Senast år 2010 skall minst 35 procent av matavfallet från hushåll, restauranger, storkök och butiker återvinnas genom biologisk behandling. Målet avser källsorterat matavfall till såväl hemkompostering som central behandling.

– Senast år 2010 skall matavfall och därmed jämförligt avfall från livsmedelsindustrier m.m. återvinnas genom biologisk behandling. Målet avser sådant avfall som förekommer utan att vara blandat med annat avfall och är av en sådan kvalitet att det är lämpligt att efter behandling återföra till växtodling.

– Senast år 2015 skall minst 60 procent av fosforföreningarna i avlopp återföras till produktiv mark, varav minst hälften bör återföras till åkermark.



9.3 Regionala miljömål

* **Giffri miljö**

Före utgången av 2005 ska förorenade områden i länet vara identifierade och för några av de mest prioriterade med avseende på riskerna för människors hälsa och miljön ska arbetet med sanering och efterbehandling ha påbörjats senast år 2005. Minst två av de områden där arbeten ska åtgärdas, ska dessutom vara åtgärdade. se www.ac.lst.se

* **God bebyggd miljö**

– senast år 2005 sorteras avfall och restprodukter så att de kan behandlas efter sina egenskaper och återföras till kretsloppet i ett balanserat samspel mellan staden och dess omgivning. Restprodukter och avfall som används i samhällsbyggandet ska miljövarudeklaras.

– återvinning av avfall genom kompostering eller rötning ska år 2010 utgöra minst 35 procent av den i länet biologiskt behandlingsbara mängden avfall

– den totala mängden avfall i länet som deponeras ska minska med 70 procent, exklusive gruvavfall fram till år 2005 räknat från 1994.

– samtliga avfallsdeponier ska senast under år 2008 uppnå en enhetlig standard och uppfylla högt ställda miljökrav enligt deponiförordningen och enligt Naturvårdsverkets föreskrifter om deponering.

9.4 Lokala mål med delmål:

I denna avfallsplan finns lokala mål och delmål uppräknade under punkt 10.1.

9.5 Strategier

Visionen och målen uppnår vi med hjälp av följande strategier/arbetssätt:

Hållbar planering, kunskap och samverkan

- Arbeta sektorsövergripande i samverkan med andra kommuner, aktörer, näringsliv, föreningsliv och enskilda, i enlighet med kommunens mål.
- Arbeta så att kommunen är ett föredöme i arbetet med kontinuerlig förbättring, utvärdering och uppföljning.
- Arbeta för att det finns god kunskap hos kommuninnevånare, beslutsfattare
- och verksamhetsutövare och att det är enkelt att ur avfall och kretsloppssynpunkt göra långsiktigt hållbara val.

Hållbar avfallshantering och resursutnyttjande

- Arbeta förebyggande för att undvika och minska avfallens mängd och farlighet genom återvinning, återanvändning och sortering.
- Arbeta för att avfallet hanteras och behandlas utifrån bästa tillgängliga kunskap och att det effektivt används som en resurs som bidrar till minskad klimatpåverkan och minskat behov av deponering.
- Arbeta för att miljöpåverkan från själva omhändertagandet av avfall blir så liten som möjligt.
- Arbeta för att den kommunala avfallshanteringen är självbärande och att differentiering av taxan används för att styra mot kommunens mål.
- Arbeta för att dricksvattentäkter och grundvattenförekomster uppnår eller behåller god status.

Hållbara giffria kretslopp och miljöer

- Arbeta för att farliga ämnen sorteras ut från övrigt avfall och omhändertas på ett miljörätt sätt så att de inte läcker ut i miljön.
- Arbeta för att förorenade områden undersöks och åtgärdas och att nya inte uppstår.

10. MÅL OCH STRATEGIER FÖR DOROTEA, LYCKSELE, MALÅ, NORSJÖ, STORUMAN, SORSELE, VILHELMINA OCH ÅSELE.

De 16 svenska miljö- och kvalitetsmålen är följande:

1. Begränsad klimatpåverkan
2. Frisk luft
3. Bara naturlig försurning
4. Giftfri miljö
5. Skyddande ozonskikt
6. Säker strålmiljö
7. Ingen övergödning
8. Levande sjöar och vattendrag
9. Grundvatten av god kvalitet
10. Hav i balans samt levande skärgård
11. Myllrande våtmarker
12. Levande skogar
13. Ett rikt odlingslandskap
14. Storslagen fjällmiljö
15. God bebyggd miljö
16. Ett rikt växt- och djurliv

10.1 Mål

År 2020

1. Begränsad klimatpåverkan

1.1 Förnyelsebara drivmedel

Mål: År 2020 ska fordon som används vid kommunens insamling och transport av avfall till minst 30 % drivas på förnyelsebara drivmedel

Delmål: Senast 2016 bör fordon som används vid kommunens insamling och transport av avfall till minst 20 % drivas på förnyelsebara drivmedel.

(År 2010 var det)

- a. 0 % i Malå
- b. 0 % Lycksele
- c. 0 % i Storuman
- d. 0 % i Vilhelmina
- e. 0 % i Åsele
- f. 0 % i Dorotea
- g. 0 % i Norsjö

Förslag till aktiviteter för att nå målet

Ställa krav vid upphandling av fordon, tjänster och transporter

1.2 Sparsam körning

Mål: År 2015 ska all personal som arbetar med transport och insamling av avfall i kommunen vara utbildade i och tillämpa sparsam körning som t.ex. Eco-driving.

Förslag till aktiviteter för att nå målet

Ställa krav vid upphandlingar och genomföra utbildningar
Kontrollera antal körda mil och förbrukad mängd drivmedel.

3. Skyddande ozonskikt

Säkra borttransporter från kommunala insamlingsplatser av inlämnade frys- o kylmöbler samt aerosoler skadliga för ozonskiktet

Mål: Alla inlämnade frys- o kylmöbler samt aerosoler skadliga för ozonskiktet på insamlingsplatser som kommunen ansvarar för, ska borttransporteras till godkänd behandlingsanläggning.

Förslag till aktiviteter för att nå målet

Informationsinsatser

Avtal med godkända transporter och behandlingsanläggningar

4. Giftfri miljö

4.1 Utsortering av farligt avfall (inkl. elavfall) i kärll- och säckavfall

Mål: År 2020 är andelen farligt avfall (inkl. elavfall) i kärll- säckavfall mindre än 0,2 % per prov

Delmål: År 2014 är andelen farligt avfall (inkl. elavfall) i kärll- säckavfall mindre än år 2009.

(År 2009 var det)

- a. 0,51 % per prov från plockanalys i Malå
- b. 0,47 % per prov från plockanalys i Norsjö
- c. 0,44 % per prov från plockanalys i Lycksele
- d. 0,60 % per prov från plockanalys i Storuman
- e. 3,65 % per prov från plockanalysen i Vilhelmina (element med i provet)
- f. 0,39 % per prov från plockanalysen i Sorsele

Åsele och Dorotea avstod att delta i året plockanalys

Förslag till aktiviteter för att nå målet

Informationsinsatser via hemsidan, fakturor, möten och liknande

Fler och bättre insamlingsmöjligheter, t.ex. källsorteringsvagnar eller stationära insamlingsplatser

Genom plockanalyser t.ex. år 2013 och 2017.

4.2 Inventering och åtgärdsplanering av nedlagda avfallsdeponier

Mål: År 2020 ska MIFO- inventerade (metod för inventering av förorenade områden) områden som klassats med "risknivån "mycket stor risk", eller " stor risk" vara åtgärdade och klara

Delmål: Senast år 2015 ska nedlagda deponier som kommunen har tillsyn över vara riskklassade och förorenade områden ska beaktas vid plan och byggärenden.

Förslag till aktiviteter för att nå målet

Genomföra MIFO- inventering på anmälnings- och tillståndspliktiga områden där kommunen har tillsyn.

Utbildningsinsatser via ex. länsstyrelsen för berörda tjänstemän som ska utföra arbetet.

Vid planerings- och åtgärdsarbeten, ska samsyn och samarbeten med övriga kommuner göras för att underlätta arbeten.

5. Grundvatten av god kvalitet

5.1 God kontroll på markförorening kring deponier och mellanlagringsplatser

Mål: År 2020 ska nedlagda, pågående eller nya deponier och mellanlagringsplatser för avfall inte ge negativ påverkan på grundvattnet.

Delmål: År 2016 ska det vara utrett i vilken utsträckning pågående och tidigare avfallshantering påverkar grundvattnets kvalitet

Förslag till aktiviteter för att nå målet

Upprätta kontrollprogram där så erfordras

7. Ingen övergödning

Biologiskt behandlad avfallsslam bör återföras till naturen

Mål: År 2020 bör allt avloppsslam, efter biologisk behandling, återföras till jord- och skogsbruk, användas på parkmark eller vid efterbehandling av förorenade områden. Genom detta minskas behovet av handelsgödsel.

Delmål 1: Senast år 2016 bör 50 % avloppsslam, efter biologisk behandling, återföras till jord- och skogsbruk. Resterande mängd bör användas på parkmark eller vid efterbehandling av förorenade områden.

Delmål 2: Senast år 2016 ska minst 60 % av fosföroreningar i avlopp återföras till produktiv mark, varav minst hälften bör återföras till åkermark.

Delmål: År 2014 bör 10 % avloppsslam, efter biologisk behandling, återföras till jord- och skogsbruk. Resterande mängd bör användas på parkmarker eller vid efterbehandling av förorenade områden.

Förslag till aktiviteter för att nå målet

Öka samarbeten med markägare för skogs- och jordbruksområden
Gemensamma biologiska behandlingsmetoder av avloppsslam
Punktinsatser kring information om läkemedel och farligt avfall
Regelbundna analyser av slammet

15. God bebyggd miljö

15.1 Utredning kring om det ska införas utsortering av matavfall för biologisk behandling.

Mål: Senast 2015 ska det utretts hur minst 35 % av matavfallet från hushåll, restauranger, storkök och butiker kan omhändertas genom biologisk behandling

15.2 Utsortering av tidningar och förpackningar ur kärl- och säckavfall

Mål: År 2020 är andelen tidningar och förpackningar i kärl- säckavfall mindre än 10 % per prov.

Delmål: År 2013 är andelen tidningar och förpackningar i kärl- säckavfall 10 % - enheter mindre jämfört med provet tagit 2009.

(År 2009 var det)

g. 32,60 % per prov från plockanalys i Malå

- h. 25,95 % per prov från plockanalys i Norsjö
- i. 48,63 % per prov från plockanalys i Lycksele
- j. 26,50 % per prov från plockanalys i Storuman
- k. 38,00 % per prov från plockanalysen i Vilhelmina
- l. 25,05 % per prov från plockanalysen i Sorsele

Åsele och Dorotea avstod att delta i året plockanalys

Förslag till aktiviteter för att nå målet

Genomföra plockanalyser t.ex. år 2013 och 2017, för uppföljning
 Informationsinsatser, hemsida, media, broschyrer
 God tillgänglighet för konsumenten och kommunmedborgaren till insamlingsssystem för materialåtervinning
 Införa miljöstyrande taxa
 Införa vägning

15.3 Återvinning och avfallsminimering

Mål: År 2015 ska det finnas minst en plats där man kan lämna utranterat avfall för återanvändning.

Delmål: År 2013 ska det vara möjligt att lämna avfall för återanvändning, som t.ex. möbler, inventarier och liknande på någon plats i kommunen, som kommunen ansvarar över.

Förslag till aktiviteter för att nå målet

Informationsinsatser via hemsida, interna kommundningar m.m.
 Bra service till kommuner och kommuninvånare
 Samarbeten över kommungränserna

15.4 Mängd hushållsavfall till förbränning

Mål: År 2020 ska den totala mängden hushållsavfall till förbränning per kommuninvånare ha minskat jämfört med 2017

Delmål: År 2017 ska den totala mängden hushållsavfall till förbränning per kommuninvånare ha minskat jämfört med 2013

Delmål: År 2013 ska den totala mängden hushållsavfall till förbränning per kommuninvånare ha minskat jämfört med 2009.

(År 2009 var det)	2008-12-31 antal invånare och ton	
m. 246 kg per invånare i Malå	3369 inv.	828,70 ton
n. 242 kg per invånare Norsjö	4363 inv.	1054,00 ton
o. 242 kg per invånare i Lycksele	12477 inv.	3015,75 ton
p. 393 kg per invånare i Storuman	6304 inv.	2477 ton
q. 362 kg per invånare i Vilhelmina	7220 inv.	2659,00 ton
r. 235 kg per invånare i Sorsele	2733 inv.	642,30 ton
s. 230 kg per invånare i Åsele	3180 inv.	730,25 ton
t. 316 kg per invånare i Dorotea	2900 inv.	916,00 ton

Förslag till aktiviteter för att nå målet

Informationsinsatser via hemsidan, fakturor, möten och liknande Informationsinsatser
 Ökad materialåtervinning
 Bra tillgänglighet för konsumenten/medborgaren till insamlingsssystem och plats för materialåtervinning
 Införa miljöstyrande taxa.
 Införa vägning

15.5 Nöjda kunder

Mål: År 2020 är minst 95 % av hushållen och verksamhetsutövarna nöjda med den kommunala avfallshanteringen

Delmål: År 2016 är minst 90 % av hushållen och verksamhetsutövarna nöjda med den kommunala avfallshanteringen

Delmål: År 2014 är 85 % av hushållen och verksamhetsutövarna nöjda med den kommunala avfallshanteringen.

Förslag till aktiviteter för att nå målet

Genom kund och enkätförfrågningar

Olika informationsinsatser

Utbildningsinsatser och erfarenhetsutbyten

Kvalitetssäkra insamlingsystemet via taggning av behållare

Bra dialog med insamlingsentreprenör

Bra information och svarsfrekvens via gemensam

11. UPPFÖLJNING

Avfallsplanen ska följas upp och utvärderas regelbundet och kommunstyrelsen har det övergripande ansvaret. En större utvärdering och revidering ska ske **en gång per mandatperiod**. Planen bör vara kopplad till översiktsplanen. Revidering av avfallsplanen påbörjas under år 2017..

11.1 Uppföljning och utvärdering

Alla nämnder och styrelser har ansvar för att inarbeta och beakta avfallsplanen och åtgärdsplanen vid budget, verksamhetsplanering och uppföljning. I samband med bokslut och årsredovisning sker en **årlig redovisning** till kommunstyrelsen med uppföljning och utvärdering. Den ger underlag för miljömålsuppföljningen och eventuella behov av revideringar av åtgärdsprogrammet.

Vid den årliga redovisningen sammanställs uppgifter och följande s.k. gröna nyckeltal kan användas som indikatorer:

Kommunen som organisation:

- Antal utbildningstillfällen för Eco-driving och antal personer som gått utbildningen.
- Antal kommunalägda fastigheter med fungerande system för källsortering

Kommunen som geografiskt område

- Mängd hushållsavfall till förbränning per kommuninnevånare
- Andel förpackningar i kärll- säckavfall, under planperioden efter genomförd plockanalys
- Andel matavfall som omhändertas genom biologisk behandling/andel hushåll som komposterar
- Andel avloppsslam som återförs till jord- och skogsbruk, används på parkmark eller vid efterbehandling av förorenade områden
- Förorenade områden; identifierade, undersökta respektive åtgärdade