

Styrdokument för krisberedskap 2023-2026

Dokumenttyp	Dokumentägare	Beslutsinstans	Giltig till
Styrdokument	Säkerhetssamordnare	Kommunfullmäktige	2026-01-01
Upprättad av	Fastställd/uppriättad	Reviderad av	Senast reviderad
Siv Bäckström	2016-03-18	Ina K Jeuthe	2019-10-27
Dokumentet gäller för			Diarienummer
Hela organisationen			KS-23/01057

Innehållsförteckning

Beskrivning av styrdokumentets funktion och syfte	3
Organisation och ansvar	4
Risk- och sårbarhetsanalys	7
Åtgärder inom risk- och sårbarhetsanalys	7
Krisledning och krisberedskapsplanering	8
Åtgärder inom krisledning och krisberedskapsplanering	8
Geografiskt områdesansvar	9
Åtgärder inom geografiskt områdesansvar	9
Utbildning och övning.....	10
Åtgärder inom utbildning och övning	10
Rapportering	11
Åtgärder inom rapportering	11
Höjd beredskap.....	12
Åtgärder inom höjd beredskap.....	12
Ekonomi – Användning av ersättning i överenskommelsen	13
Grundbelopp.....	13
Verksamhetsersättning.....	13
Samverkansersättning.....	13
Ersättning för underhåll av VMA (<i>Viktigt Meddelande till Allmänheten</i>)	13

Beskrivning av styrdokumentets funktion och syfte

Detta dokument beskriver kommunens övergripande inriktning och prioriteringar för kommunens arbete inom krisberedskap för perioden 2022–2026. Innehållet syftar även till att uppfylla krav enligt Lag (2006:554) om kommuner och landstings åtgärder inför och vid extraordinära händelser i fredstid och höjd beredskap (LEH).

Syftet är vidare att beskriva hur kommunen avser att fullfölja de åtaganden som beskrivs i Överenskommelse om kommunernas krisberedskap (SKL 18/03101 MSB 2018–09779).

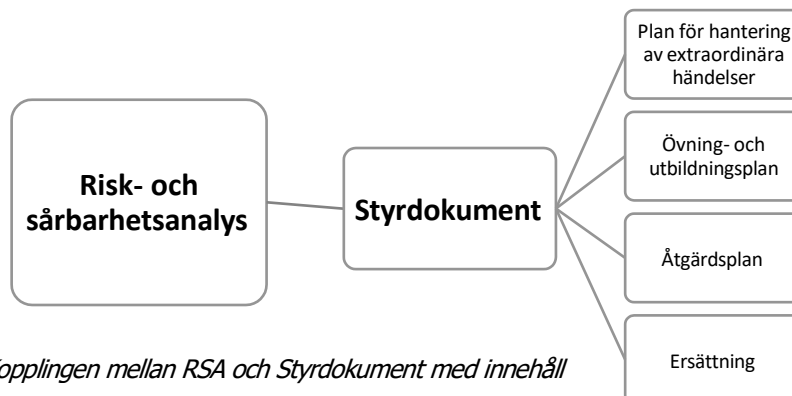
Styrdokumentet syftar till att omhänderta de åtgärdsbehov som framkommer genom arbetet med risk- och sårbarhetsanalysen och översätta dessa till de åtgärder som ska genomföras under mandatperioden (se figur 1). Styrdokumentet får därav en paraplyfunktion för de dokument som beskriver krisberedskapsarbetet i kommunen.

Enligt överenskommelsen mellan SKL och MSB (SKL 18/03101 MSB 2018–09779¹) ska ett styrdokument innehålla följande:

- Övergripande mål och inriktning för arbetet med krisberedskap under mandatperioden
- Övergripande styrning av arbetet med krisberedskap i kommunala förvaltningar, bolag och kommunalförbund.
- Kommunens övergripande process för risk- och sårbarhetsanalys.
- Kommunens ambitioner i arbetet med sitt geografiska områdesansvar.
- Vilken planering avseende krisberedskap inom olika områden som kommunen ska ta fram eller uppdatera under mandatperioden.

Enligt överenskommelsen ska kommunen även ta fram:

- Ett reglemente för krisledningsnämnden.
- En instruktion för kommundirektören som ska ange vilka uppgifter som kommunchef ska ha avseende krisberedskap.
- En övning- och utbildningsplan för mandatperioden
- En plan för hur kommunen ska hantera extraordinära händelser.



Figur 1-Kopplingen mellan RSA och Styrdokument med innehåll

¹ <https://skl.se/download/18.105df55f1665d36a33480c48/1539673862055/14-2018-WEBB-OK-Kommunernas-krisberedskap.pdf>

Övergripande mål och inriktning

Enligt Överenskommelse om kommunernas krisberedskap ska kommunen ta fram ett styrdokument för kommunens arbete med krisberedskap. Styrdokumentet ska ange kommunens övergripande mål och inriktning för arbetet med krisberedskap under mandatperioden.

Det är kommunfullmäktige som fastställer kommunens mål- och riktlinjer för kommunen verksamhet. Kommunen har ett ansvar för att värna liv och hälsa, trygga livsnödvändig försörjning samt verka för att grundläggande värden och samhällsviktiga funktioner upprätthålls. Kommunen ska arbeta för att minska risken för att oönskade händelser inträffar, för att reducera konsekvenser om ändå något inträffar och för att ha en god förmåga att hantera "krisituationer i fredstid" Kommunen ska även uppnå en grundläggande förmåga till civilt försvar.

Organisation och ansvar

Svensk krishantering vilar på tre grundprinciper:

Ansvarsprincipen innebär att den som har ansvar för en verksamhet under normala förhållanden ska ha motsvarande ansvar under kris- och krigssituationer

Likhetsprincipen innebära att en verksamhets organisation och lokalisering så långt som möjligt ska överensstämma i fred, kris och krig

Närhetsprincipen innebär att en kris ska hanteras där den inträffar och av dem som är närmast berörda och ansvariga. Det är alltså i första hand den drabbade kommunen och det aktuella landstinget som leder och arbetar med insatsen.

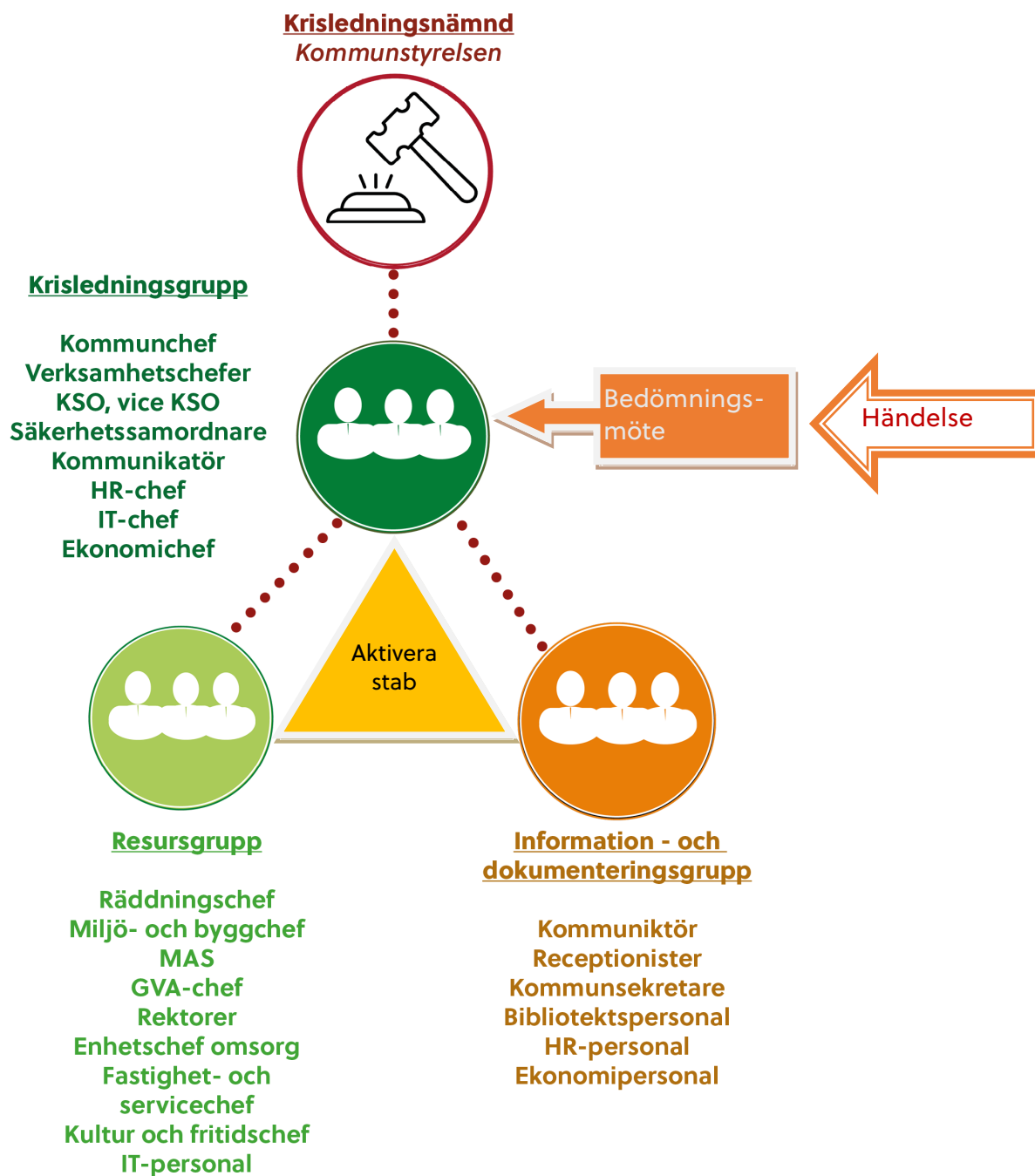
Inom kommunen har varje verksamhet och bolag ansvar för att driva det egna risk- och krishanteringsarbetet enligt principerna ovan. Beredskapssamordnare samordnar och kan bistå med arbetet.

Detta dokumentet fastställs av kommunfullmäktige. Beredskapssamordnare ansvarar för att initiera och samordna uppföljning, utvärdering och årlig rapportering till länsstyrelsen.

Styrning av arbetet med krisberedskap

Enligt Överenskommelse om kommunernas krisberedskap, som utgår från LEH² och FEH³ samt kommunallagen ska kommunen ta fram ett styrdokument för kommunens arbete med krisberedskap. Styrdokumentet ska innehålla beskrivning av övergripande styrning av arbetet med krisberedskap i kommunala verksamheter och bolag.

Det är kommunfullmäktige som beslutar om styrdokumentet i enlighet med kommunallagen som anger att fullmäktige ska besluta om mål och riktlinjer för verksamheten⁴ Fokus i styrdokumentet är övergripande inriktning och styrning av arbetet med krisberedskap.



Ledningsplats

Sammanträde sker i ordinarie ledningsplats Norsjö kommunhus eller den alternativa ledningsplatsen som är Norsjö Brandstation.

Ledningsplatser behövs som en knutpunkt för det samordnade stödet på lokal nivå. Ett antal krav ställs på en ledningsplats, bland annat ska den vara robust, säker och uthållig. Krisledningsorganisationens uppgifter är att stödja kommunens verksamheter och drabbade personer i händelse av extraordinär händelse. Det kan till exempel bli fråga om att evakuera människor och att upprätta drabbad kommunal verksamhet tillfälligt på annan plats.

Krisledningsnämnd

I kommunen ska det finnas en krisledningsnämnd för att leda, samordna och stödja den kommunala verksamheten vid extraordinära händelser. I Norsjö kommun är kommunstyrelsen krisledningsnämnd. Ordförande i krisledningsnämnden eller, om han eller hon har förhinder, vice ordföranden bedömer när en extraordinär händelse medför att nämnden ska träda i funktion.

Målet är att nämnden ska vara beslutförande inom 2 timmar från att beslut fattas om sammanträde. Kommunstyrelsens ordförande och vice ordförande ansvarar för att ta beslut om krisledningsnämnden behöver kallas in, och får även besluta om eventuellt sänkt servicenivå inom olika delar av kommunens verksamhet med anledning av händelsen.

Krisledningsstab

Till sin hjälp har nämnden en krisledningstab som ska vara övad och utbildad för att så effektivt som möjligt kunna hantera kriser och särskilda händelser. Gruppen består av olika nyckelfunktioner bland annat kommunchefen och verksamhetsscheferna ingår. Det är krisledningstabens ansvar att leda kommunens verksamhet under en extraordinär händelse.

Till staben hör även information-och dokumenteringsgruppen som leds av kommunikatör och resursgruppen som leds av räddningschef.

Krisledningsgrupp

Kommunchefens ledningsgrupp utgör central krisledningsgrupp och det är kommunchefen som beslutar när gruppen ska aktiveras. Till gruppen hör även kommunikatör och säkerhetssamordnare. Gruppen sammanträde vid bedömt förstärkningsläge. Förstärkningsläge är när händelsen klassas som allvarlig, men inte bedöms som extraordinär händelse. Se mer i Norsjö kommuns interna bestämmelser och arbetsordning för krisledning.

Bedömningsmöte

Alla medarbetare har rätt, och uppmanas, att rapportera in händelser för bedömning. Händelser kan också rapporteras in av kommunens tjänsteman i beredskap, SOS, Malå/Norsjö räddningstjänst eller andra samverkande aktörer i länet. Händelser rapporteras till kommunchef, alternativt någon annan deltagare i krisledningsgruppen.

Kommunchef kallar säkerhetssamordnare och kommunikatör till bedömningsmöte. Under bedömningsmöte tar kommunchef beslut om krisledningsgruppen eller krisledningstab ska

aktiveras.

Kommunstyrelsens ordförande är ersättare för kommunchefen. Vid kommunchefens frånvaro är de kommunstyrelsens ordförande, alternativt vid bådas frånvaro säkerhetssamordnare, som ansvarar för att ta beslut om krisledningsgruppen eller krisledningsstaben behöver aktiveras. ’

Kommunikation

Kommunikationshanteringen är en av nyckelfunktionerna vid en extraordinär händelse. Vid en sådan händelse kommer det att ställas extra höga krav på att vi i kommunen når ut med rätt information till kommuninvånarna och till dem som vistas i kommunen.

Lika viktigt är det att information från allmänheten når beslutsfattarna för att de ska kunna bilda sig en uppfattning om det aktuella läget. Massmedia har en viktig roll i detta arbete. I kommunens kriskommunikationsplan finns beskrivet hur kommunikationsverksamheten ska organiseras. Information vid en större händelse kommer alltid att finnas på kommunens webbplats.

-
2. Lagen (2006:544) om kommuners och landstings åtgärder inför och vid extraordinär händelse i fredstid och höjd beredskap.
 3. Förordning (2006:637) om kommuners och landstings åtgärder inför och vid extraordinär händelse i fredstid och höjd beredskap
 4. Kap 5 1 § Kommunallagen 2017:72

Risk- och sårbarhetsanalys

Kommunen ska analysera vilka extraordinära händelser i fredstid som kan inträffa i kommunen och hur dessa händelser kan påverka den egna verksamheten. Resultatet av arbetet ska värderas och sammanställas i en risk- och sårbarhetsanalys. (SFS 2006:544)

Mål

- Ett systematiskt arbete med risk- och sårbarhetsanalyser, prioriteringar och implementering av åtgärder samt uppföljning och utvärdering ska vara en naturlig del av de normala arbetsprocesserna.
- Varje verksamhet och bolag ansvarar för att ett kontinuerligt arbete för minskade risker och sårbarhet sker i egen verksamhet samt att hanteringsförmåga vid kriser ska öka.
- Verksamheter med samhällsviktiga verksamheter ska kontinuitetsplanera.
- Eftersträva att alla, enskild medborgare som privat eller offentlig organisation, har kunskap och förmåga till grundberedskap för att hantera bortfall av el, IT, telefoni och dricksvatten under minst 3 dygn.

För att vara och uppfattas som en trygg och säker kommun ska kommunen i första hand förebygga risker. Kommunens arbete med risk- och sårbarhetsanalys följer Myndigheten för samhällsskydd och beredskaps föreskrifter om kommuners risk- och sårbarhetsanalyser (MSBFS 2015:5). I arbetet ingår bland annat att identifiera verksamheter som upprätthåller viktiga samhällsfunktioner, så kallad samhällsviktig verksamhet. Dessutom ska händelser som kan hota upprätthållandet av funktionerna och kritiska beroenden för kommunens samhällsviktiga verksamheter identifieras. Arbetet ska ge en samlad bild av risker, sårbarheter och förmåga inom kommunen samt utgöra ett bra underlag för planering och genomförande av åtgärder som minskar risker och sårbarheter. Åtgärderna beskrivs kortfattat i detta styrdokument och preciseras utförligare i verksamhetsplanering för respektive verksamhet.

Åtgärder inom risk- och sårbarhetsanalys

- Framtagande och revidering av verksamhets- och bolagsspecifika risk- och sårbarhetsanalyser. Respektive verksamhet och bolag är ansvariga.
- Bevaka och följa hur man arbetar med skydd av samhällsviktig verksamhet i andra kommuner och organisationer. Fortsatt identifiering och prioritering av kommunens samhällsviktiga verksamhet. Beredskapssamordnare ansvarar för att följa utvecklingen i omvärlden och att stödja kommunen i arbetet med att fördjupa identifiering och prioritering av samhällsviktig verksamhet.
- Påbörja kontinuitetsplanering för delar av kommunens prioriterade samhällsviktiga verksamhet. Verksamheterna ansvarar för att bidra med resurser och kompetens i planeringsskedet och genomförande av åtgärder i förbättringsskedet.

Krisledning och krisberedskapsplanering

Kommuner ska, med beaktande av risk- och sårbarhetsanalysen, för varje ny mandatperiod fastställa en plan för hur de ska hantera extraordinära händelser. (SFS 2006:544)

Mål för krisledning

- Kommunen har en väl förberedd organisation som snabbt kan skapa lägesbild samt leda och samordna insatser så att konsekvenserna begränsas.
- Organisationen ska vara uthållig och kunna verka över tid.

Alla risker går inte att förebygga och därför är en god förmåga viktigt med hos såväl enskilda som verksamheter. Förmågan ska vara hög både när det gäller att hantera och återhämta sig från olika allvarliga samhällsstörningar och extraordinära händelser. Det är den som är ansvarig i vardagen som är ansvarig under en påfrestning. Organisationen för att hantera en händelse ska så långt som möjligt likna den ordinarie strukturen.

Vid en händelse arbetar kommunen utifrån den krisledningsorganisation som beskrivs i ”Plan för hantering av extraordinära händelser.” Krisledningsorganisationen bygger på ordinarie ledningsgrupp med viss justering. En stor skillnad är att kommunstyrelsens ordförande och vice ordförande kan delta i syfte att vid behov fatta snabba beslut. Kommunens ledning ska säkerställa att kommunen agerar i enlighet med den regionala samverkansöverenskommelsen.⁵

Vid extraordinära händelser kan kommunens krisledningsnämnd träda i kraft och överta hela eller delar av övriga nämnders ansvarsområden. Nämndens förutsättningar och arbete regleras i krisledningsnämndens reglemente.

Det är Räddningstjänstens Insatsledare Syd som fungerar som tjänsteman i beredskap (Tib) för Norsjö kommuns del.

Åtgärder inom krisledning och krisberedskapsplanering

- Plan för extraordinära händelser samt informationsplan ska revideras och beslutas av lägst kommunchef.
- Det är viktigt att både krisledning och dess stab samt olika verksamheter får möjlighet att genomföra olika övningar inom området och därför har en övnings- och utbildningsplan upprättas. I planen har även hänsyn tagits till de gemensamma grunderna för samverkan och ledning vid samhällsstörningar.
- En kompetenshöjning för personal som ansvarar för informationssäkerhet har påbörjats och kommer att fortsätta. En plan för utbildning av fler personalgrupper behöver tas fram.

⁵ <https://www.lansstyrelsen.se/vasterbotten/tjanster/publikationer/2016/overenskommelse-om-samverkan-fore-och-efter-samhallsstorningar-i-vasterbottens-lan.html>

Geografiskt områdesansvar

Kommuner ska inom sitt geografiska område i fråga om extraordinär händelser i fredstid verka för att (SFS 2006:544):

1. Olika aktörer i kommunen samverkar och uppnår samordning i planerings- och förberedelsearbetet.
2. De krishanteringsåtgärder som vidtas av olika aktörer under en sådan händelse samordnas.
3. Informationen till allmänheten under sådana förhållanden samordnas.

Mål:

- Kommunen ska ta initiativet till att aktörer som bedriver samhällsviktig verksamhet inom kommunens geografiska område ges möjlighet att samverka i syfte att uppnå samordning av förberedelser inför och åtgärder under en extraordinär händelse.
- Kommunen ska vara sammankallande för ett samverkansorgan i vilket representanter för kommunen och aktörer som bedriver samhällsviktig verksamhet inom kommunens geografiska område bör ingå.
- Kommunen ska verka för att information till allmänheten vid en extraordinär händelse samordnas.
- Kommunen ska genom att identifiera och upprätta kontakter och samverkansformer med övriga krisaktörer – såväl privata som offentliga – ha en grundläggande förståelse för samverkande aktörer organisationer, inneboende förutsättningar och möjligheter att göra insatser.
- Kommunen ska kunna ta fram en samlad lägesbild i samband med en extraordinär händelse. Kommunen ska ta initiativ till att aktörerna som ska hantera händelsen kan få en samstämd uppfattning om vad som hänt, vilka åtgärder som vidtagits och de åtgärder som behöver samordnas.

Kommunen ingår i en rad nätverk med syfte att stärka förmåga att samverka. Ett exempel på detta är Älvgruppen, där aktörer från kommuner, vattenregleringsföretag, företrädare för gruvnäringen, polis och länsstyrelserna i Norr- och Västerbotten deltar.

Samverkan och nätverk skapar en förståelse för aktörernas organisationer, inneboende förutsättningar och möjligheter att göra insatser.

Åtgärder inom geografiskt områdesansvar

- Fortsätta och utveckla samverkan i befintliga nätverk tillsammans med andra krisaktörer inom kommunens geografiska område.
- Fortsätta och utveckla det lokala krishanteringsrådet.

Utbildning och övning

Kommuner ska ansvara för att förtroendevalda och anställd personal får den utbildning och övning som behövs för att de ska kunna lösa sina uppgifter vid extraordinära händelser i fredstid. (SFS 2006:544)

Mål:

- Det ska finnas en regelbundet utbildad och övad krisorganisation. Även beredskapsfunktioner inom kommunalteknisk försörjning, krisstöd m.m. ska vara utbildade och övade.
- Varje övning ska utvärderas avseende såväl styrkor som svagheter när det gäller kommunens egen krisberedskap och förmåga att samverka med andra aktörer.
- Kommunen ska ha en väl förberedd organisation som kan skapa lägesbild, leda, samordna insatser och aktiviteter så att konsekvenserna av en händelse begränsas.

Åtgärder inom utbildning och övning

- Kommunens *krisledningsnämnd* ska utbildas och övas i sin roll i krishanteringen minst en gång under perioden 2023-2026.
- *Krisledningsstaben* ska utbildas eller övas minst vartannat år.
- Lokala krisledningsövningar där *krisledningsgruppen* med fler kan komma att ingå ska genomföras minst vartannat år.
- POSOM ska övas minst en gång under perioden 2023-2026.
- POSOM ska erbjudas utbildning minst en gång under perioden 2023-2026.
- Kommunen ska delta i de regionala samverkansövningar som erbjuds via Länsstyrelsen.
- Stabs- och ledningsmetodik ska tillhandahållas varje mandatperiod.
- Utbildning i WIS (Webbaserat informationssystem) ska tillhandahållas minst varje år.
- Övningar i WIS ska genomföras med krisledningsgruppen minst 1 gång varje kvartal
- Utbildning i SMS-tjänst (Everbridge) ska tillhandahållas vid varje ny person i krisledningsgruppen.
- Övning att använda RAKEL för krisledningsgrupp ska genomföras minst varje kvartal.

Rapportering

Kommuner ska hålla den myndighet som regeringen bestämmer informerad om vilka åtgärder som vidtagits enligt detta kapitel (kap. 2 i SFS 2006:544) och hur åtgärderna påverkat krisberedskapen.

Kommunen ska vid en extraordinär händelse i fredstid ge den myndighet som regeringen bestämmer lägesrapporter och information om händelseutvecklingen, tillståndet och den förväntade utvecklingen samt om vidtagna och planerade åtgärder. (SFS 2006:544)

Mål:

- Kommunen ska ha förmågan att ta emot och dela information med berörda krisberedskapsaktörer med stöd av den teknik som tillämpas nationellt för ledning och samverkan i kris.
- Kommunen ska ha förmågan att ge länsstyrelsen en samlad rapport om risker och sårbarheter i kommunen och om de lokala krisberedskapsaktörernas förberedelser inför en extraordinär händelse. Vidare ska kommunen ha förmågan att ge länsstyrelsen en samlad rapport om läget i kommunen vid en extraordinär händelse.

Kommunen rapporterar in resultat av sitt arbete med risk- och sårbarhetsanalysen senast den 31 oktober under första kalenderåret i mandatperioden. Årligen ska kommunen följa upp sin risk- och sårbarhetsanalys och med utgångspunkt i den bedöma sin generella krisberedskap. Denna rapportering sker i elektronisk form. Beredskapssamordnare ansvarar för att initiera, sammanställa och genomföra rapporteringen.

För rapportering under en händelse använder kommunen främst WIS.

Åtgärder inom rapportering

- Utveckla förmågan att använda WIS genom regelbunden övning.
- Utveckla förmågan att använda verktyg för möten på distans samt förmågan att använda Rakel för lägesrapportering och samverkan.

Höjd beredskap

- Kommunen ska vidta de förberedelser som behövs för verksamheten under höjd beredskap. (SFS 2006:544)

Mål

- Säkerställa att VMA (Viktigt meddelande till allmänheten) kan sändas via anläggningar för utomhusvarning genom att ljudsändare underhålls.
- Kommunen ska ha en grundläggande förmåga till civilt försvar genom en god förmåga att hantera extraordinära händelser i fredstid.

Åtgärder inom höjd beredskap

- Krisledningsorganisationens kunskaper om kommunens uppgifter och ansvar under höjd beredskap ska höjas genom utbildning.
- Kommunen ska vidare underhålla och prova den anläggning för utomhusalarmering, som behövs för höjd beredskap. Räddningstjänsten ansvarar för underhåll och prov av anläggningen.
- Delta i TFÖ Vilde Västerbotten (*Totalförsvarsövning*) med därtill hörande kunskapshöjande moment.

Ekonomi – Användning av ersättning i överenskommelsen

Kommunen har tagit del av Myndigheten för samhällsskydd och beredskaps anvisningar hur den statliga ersättningen får användas⁶. För att underlätta redovisningen av uppföljningen av kostnaderna särredovisas den statliga ersättningen.

Ersättningen används enligt följande:

Grundbelopp

Grundbeloppet används som lön till beredskapssamordare för samordning av kommunens uppgifter i krisberedskapssystemet samt del av lön till informatör för rollen som krisinformatör.

Verksamhetsersättning

Verksamhetsersättning används tillsammans med grundbeloppet som lön till beredskapssamordare för samordning av arbetet med kommunens risk- och sårbarhetsanalys samt övning och utbildning av den kommunövergripande krisledningsorganisationen.

Samverkansersättning

Samverkansersättningen används till abonnemangavgifter för Rakel och för att samverka med andra kommuner och övriga myndigheter.

Ersättning för underhåll av VMA (*Viktigt Meddelande till Allmänheten*)

Ersättning för underhåll av VMA används för att betala abonnemangavgifter och underhåll av VMA funktionen. Senaste åren har inte Norsjö kommun haft fungerande VMA, varför denna ersättning inte varit aktuell. Denna mandatperiod kommer dock utrustningen att kunna tas i bruk.

⁶ <https://www.msb.se/siteassets/dokument/amnesomraden/krisberedskap-och-civilt-forsvar/finansiering/anvisningar-ersattning-kommuner190122.pdf>